

經 濟 課

商 工 係
農 業 綠 化 係
公 害 係

商 工 係

1 商工振興

(1) 中小企業振興資金

ア 金融機関別預託額一覧表

金融機関名	当初預託額	追加預託額	預託額合計
	当初融資可能額	追加融資可能額	融資可能額合計
埼玉銀行福生支店	200万円	万円	200万円
	1,400		1,400
三和銀行福生支店	290	60	350
	2,030	420	2,450
太陽神戸三井銀行福生支店	190		190
	1,330		1,330
東日本銀行拝島支店	100		100
	700		700
西武信用金庫福生支店	530	100	630
	3,710	700	4,410
西武信用金庫拝島支店	330	70	400
	2,310	490	2,800
西武信用金庫牛浜支店	180		180
	1,260		1,260
青梅信用金庫福生支店	340	90	430
	2,380	630	3,010
多摩中央信用金庫拝島支店	150		150
	1,050		1,050
多摩中央信用金庫福生支店	150		150
	1,050		1,050
大東京信用組合福生支店	290	60	350
	2,030	420	2,450
西多摩農業協同組合福生支店	170		170
	1,190		1,190
合 計	2,920	380	3,300
	20,440	2,660	23,100

イ 申込み件数及び決定件数

種別	申 込 み		決 定	
	件 数	金 額	件 数	金 額
運 転 資 金	3 件	900万円	3 件	800万円
設 備 資 金	1	300	0	0
開 業 資 金	0	0	0	0
合 計	4	1,200	3	800

本人取り下げ 設備資金 1件 300万円
 保証協会により融資額変更 運転資金 1件 200万円

ウ 金融機関別融資返済状況表

金融機関名	区分 資金別	平成元年度末融資残高		平成2年度貸付実行額		平成2年度元金補償額		平成2年度返済額		平成2年度末融資残高	
		件数	運用残高	件数	融資額	件数	元金補償額	件数	返済額	件数	運用残高
埼玉銀行福生支店	運 転	件	千円	件	千円	件	千円	件	千円	件	千円
	設 備	6	6,507					3	2,853	3	3,654
	開 業										
三和銀行福生支店	運 転	1	1,755						996	1	759
	設 備	2	6,118						1,788	2	4,330
	開 業										
太 陽 神 戸 三井銀行福生支店	運 転	2	1,280			1	1,120	1	160		
	設 備	3	4,357			1	175	1	2,772	1	1,410
	開 業										
東日本銀行拝島支店	運 転										
	設 備										
	開 業										
西 武 信 用 金庫福生支店	運 転	4	6,393					1	2,994	3	3,399
	設 備	9	12,420					5	6,223	4	6,197
	開 業										
西 武 信 用 金庫拝島支店	運 転	3	1,924	1	3,000			2	1,736	2	3,188
	設 備	3	8,735						2,772	3	5,963
	開 業										
西 武 信 用 金庫牛浜支店	運 転	1	680					1	680		
	設 備	5	4,462					2	2,850	3	1,612
	開 業										
青 梅 信 用 金庫福生支店	運 転	5	8,685	1	2,000			1	4,319	5	6,366
	設 備	5	6,546					1	2,165	4	4,381
	開 業										
多 摩 中 央 信 用 金庫拝島支店	運 転	3	2,595					2	2,221	1	374
	設 備	1	592					1	592		
	開 業										

金融機関名	区分	資金別	平成元年度末融資残高		平成2年度貸付実行額		平成2年度元金補償額		平成2年度返済額		平成2年度末融資残高	
			件数	運用残高	件数	融資額	件数	元金補償額	件数	返済額	件数	運用残高
多摩中央信用 金庫福生支店		運 転	1	千円	1	3,000千円	1	千円	1	千円	1	3,000千円
		設 備	1	2,785						732	1	2,053
		開 業										
大東京信用 組合福生支店		運 転	4	5,266					2	2,599	2	2,667
		設 備	3	2,368					1	1,452	2	916
		開 業										
西多摩農業協同 組合福生支店		運 転	1	2,292						833	1	1,459
		設 備	2	2,266					1	1,550	1	716
		開 業										
合 計		運 転	24	30,870	3	8,000	1	1,120	10	16,538	16	21,212
		設 備	40	57,156			1	175	15	25,749	24	31,232
		開 業										
		合 計	64	88,026	3	8,000	2	1,295	25	42,287	40	52,444

エ 金融機関への損失補償

金融機関名	件数	損失補償額	備 考
太陽神戸三井銀行福生支店	3 件	1,970,917 円	うち、一時補てん済への補償 1件 24,771 円
青梅信用金庫福生支店	1	1,190,000	” 1件 1,190,000 円
合 計	4	3,160,917	

(2) 商工団体の育成及び実施状況

ア 商工会補助金

・人件費（商工会に対する補助金算定基準に基づく。）	10,200,000円
・事業費	2,500,000円
合 計	12,700,000円

イ 商工会事業実績

- ・経営指導員による巡回及び窓口指導 1,507回
- ・講習会の開催により行った集団及び個別指導 40回 782人
- ・金融のあっせん 61件 253,583,000円
- ・その他税務・経理相談、研修会、総合振興事業として優良従業員の顕賞、珠算検定の実施のほか経営者福祉事業、福利厚生事業、広報活動事業、労務改善事業、青年部・婦人部活動等数多くの事業も実施された。

なお、部会活動として商業部会、工業部会、建設業部会、環境衛生業部会がある。

(3) 講演会

市内企業（店）の社員等を対象とした講演

講師 武政敏郎氏（中小企業診断士）

2 七夕まつり

(1) 名 称 第40回福生七夕まつり

(2) 開催期間 8月4日(土)から8月7日(火)までの4日間

(3) 飾り付け、飾り付けコンクール及び飾り付け投票

ア 飾り付け参加店舗数 334店

イ 飾り付けコンクール参加店舗数 87店

=竹飾りの部=

	第1地区（商協）	第2地区（その他）	合 計
店 舗 数	29	42	71

= 壁面飾りの部 =

	全	市	合	計
店 舗 数	16		16	

ウ 飾り付け投票参加店舗数 37店

	第1地区(商協)	第2地区(その他)	合	計
店 舗 数	21	16	37	

(4) アトラクション

月 日	催 し 物
8月4日(土)	熱気球と変わり種自転車(熱気球は強風のため中止)、風船アーチ(新規)、七夕フリーマーケット、東京消防庁音楽隊パレード(新規)、おみこし・山車パレード、福生民踊パレード、ミス七夕コンテスト、七夕飾り付けコンクール審査、飾り付け投票受付
8月5日(日)	七夕飾り付けコンクール表彰式、熱気球と変わり種自転車(熱気球は強風のため中止)、風船アーチ(新規)、モデル移動撮影会、デキシーバンド移動演奏(新規)、カーニバル広場と七夕コンサートPARTI、七夕フリーマーケット、飾り付け投票受付、ミス七夕・ミス東京パレード
8月6日(月)	福生消防少年団鼓笛隊パレード、飾り付け投票発表、立正校成会立川教会鼓笛隊パレード、七夕コンサートPARTII
8月7日(火)	熱気球(新規)、陸上自衛隊音楽隊パレード、マーチングバンドパレード(新規)、日本舞踊の夕べ、花火打ち上げ

なお、羽村プリティーバトントワラーパレードは今回取りやめた。

また、期間中、各関係機関で行った郷土の酒まつり(東京都酒造組合西多摩支部、東京都小売酒販組合西多摩支部)、七夕まつり観光たばこ及び化粧箱入りたばこ即売会(福生市たばこ税増収対策協議会)等の会場も盛況であった。

(5) 福生警察署による各種取扱い件数

- ・ 拾得物 2 件
- ・ 遺失物 2 件
- ・ 迷子 3 件

3 桜まつり

(1) 名 称 第7回ふっさ桜まつり

(2) 開催期間 4月1日(日)から8日(日)までの8日間

なお、桜の開花時期の早まりから、当初の最終日15日(日)を短縮し、8日(日)までとした。

また、開花に合わせ、開催期間前(3月28日(水)から31日(土))に開催期間中と同様の観光客受入れ体制を敷いた。

(3) 場 所 永田橋(柳山公園)から睦橋の間

堤防沿い全長約2km、桜約500本にぼんぼり1,000個を設置した。

(4) 催し物

ア おはやし 4月8日(日) 桜公園付近から睦橋までの間

イ 仮装行列 4月8日(日) 桜公園付近から睦橋までの間

ウ 写真コンクール 期間中

なお、次の催し物は雨天のため中止した。

- ・ 民謡パレード
- ・ 野だて
- ・ 福生消防少年団鼓笛演奏

4 消費生活

(1) 消費生活モニターによる小売物価調査(年4回、5月(春)、7月(夏)、10月(秋)、1月(冬))

(2) 消費生活モニターによるアンケート調査(8月)

(3) そ の 他

4月19日 消費生活モニター委嘱式

5月17日 施設見学会 日本水産(株)八王子工場

5月27日 朝 市

6月14日 料理講習会 講師 福生クッキングスクール

西 村 宣 子 氏

- 10月23日 施設見学会 市リサイクルセンター
日の出町谷戸沢廃棄物広域処分場
西多摩衛生組合
- 10月28日 朝市
- 11月3日 消費者展
内容
5日
- ・パネル展示 環境問題
 - ・実演コーナー
牛乳パックから手すき葉書を作る
- 12月13日 料理講習会 講師 福生クッキングスクール
西村宣子氏
- 1月23日 消費者講演会 「ゴミとくらしとリサイクル」
講師 日本リサイクリング協会理事長
小泉晨一氏
- 2月20日 消費者セミナー（5回） 「環境問題と消費生活を考える」
3月5日
- 講師 駒沢女子短期大学教授
遠藤立一氏
東京都立大学教授
半谷高久氏
東京経済大学教授
柴田徳衛氏

農 業 緑 化 係

1 農耕地・農家戸数

(3. 1. 1現在)

農 耕 地 面 積		農 家 戸 数	
区 分	地 積	区 分	農 家 数
水 田	16 a	5 ~ 10 a 未満	38 戸
普 通 畑	2,363	10 ~ 20 a 未満	51
果 樹 園	207	20 ~ 30 a 未満	31
桑 園	167	30 ~ 50 a 未満	19
茶 園	127	50 a 以上	11
そ の 他	275	合 計	150
合 計	3,155		

2 経営戸数等

(3. 1. 1現在)

区 分	戸 数	生 産 数
そ 菜 経 営 戸 数	117 戸	/
養 蚕 経 営 戸 数	1	173 kg
植 木 生 産 経 営 戸 数	31	/
養 豚 飼 育 戸 数	1	103 頭

3 緑化推進事業

(1) 出生記念樹配布

実施日 平成2年4月19日(木)から平成2年4月21日(土)まで

対象 平成元年10月1日から平成2年3月31日生まれまで

該当者 416人 配布数 239本 配布率 57%

実施日 平成2年10月18日(木)から平成2年10月20日(土)まで

対象 平成2年4月1日から平成2年9月30日生まれまで

該当者 383人 配布数 215本 配布率 56%

(2) 公共施設等植樹

植 樹 場 所	樹 種	本 数
田 園 会 館	ツツジ	50 本
中 央 図 書 館	サツキ	20
	キイチゴ	2
市 民 会 館	ツツジ	200
	ツゲ	5
柳 山 公 園	ヤナギ	10
リサイクルセンター	サザンカ	10
市 民 体 育 館	サツキ	15
	ツツジ	15
	ヒメリンゴ	10
	クチナシ	10
	マテバシイ	5
計		352

(3) 緑化ポスター募集

- 小学校5年生、中学校1年生を対象に実施
- 応募及び入選状況

種 別	応 募 数	入 選・佳作数
小 学 生	545 点	38 点
中 学 生	336	28
合 計	881	66

(4) 緑化標語募集

- 一般市民を対象に実施
- 応募及び入選状況

応 募 者 数	応募作品数	入 選 数
8 人	39 点	8 点

◎ 一席「緑化から輝く街を育てよう」(山崎信一)

(5) 草花の種子無償配布

種 子 の 種 類	配 布 数
マツバボタン	1,000 袋
マリーゴールド	1,000
コスモス	1,000
合 計	3,000

(6) 草花苗無償配布

苗 の 種 類	配 布 数
サルビア	4,870 株
マリーゴールド	4,860
ミニポットマム	1,470
パンジー	240
カラシコエ	1,170
ハボタン	2,350
小 計	14,960
生産委託のハボタン	4,500
合 計	19,460

4 緑化保全事業

(1) 保全樹林地

種 別	件 数	筆 数	面 積
宅地介在山林	8 件	15 筆	11,530.3 m^2
一般山林	7	14	5,810
合 計	15	29	17,340.3

(2) 保存樹木

件 数	本 数
75 件	348 本

(3) 保存生垣

件 数	箇所数
190 件	195 箇所

(4) アメリカシロヒトリ防除事業

樹木名	公共樹 木及び 一般樹 木の別	5月	6月	7月	8月	9月	合計
		稼働日数 13日 本	稼働日数 18日 本	稼働日数 16日 本	稼働日数 18日 本	稼働日数 15日 本	稼働日数 80日 本
サクラ	公共	5	24	4	31	59	123
	一般	10	28	2	2	12	54
ハナミズキ	公共			1	4		5
	一般			1	1		2
ウメ	公共	7			3		10
	一般	8	1	4	4	6	23
カキ	公共						
	一般	5	2	2	3	4	16
ツバキ	公共	45	62	4	2	12	125
	一般	1	52	4	4	15	76
ケヤキ	公共			5	9		14
	一般				4		4
サザンカ	公共	7	2				9
	一般		19	3		1	23
その他	公共	37	59	25	11	10	142
	一般	27	60		117	50	254
合計		152	309	55	195	169	880
植え込み等		箇所 2	箇所 8	箇所 4	箇所	箇所	箇所 14
薬剤量		cc 1,000	cc 1,250	cc 750	cc 750	cc 1,000	cc 4,750

5 家庭菜園

菜園名及び区画数

菜 園 名	区 画 数	面 積	期 間
加美平第1家庭菜園	49 区画	668 m ²	2.4.1 ~ 4.3.31
加美平第2家庭菜園	48	655	〃
熊川東家庭菜園	178	2,330	〃
鍋二家庭菜園	56	842	〃
北田園家庭菜園	85	1,119	元.4.1 ~ 3.3.31
合 計	416	5,614	

公 害 係

1 大気汚染調査

(1) 浮遊粉じん量及び粉じんに含まれる重金属

調査期間：平成2年11月26日から11月29日まで

調査地点：市内7箇所

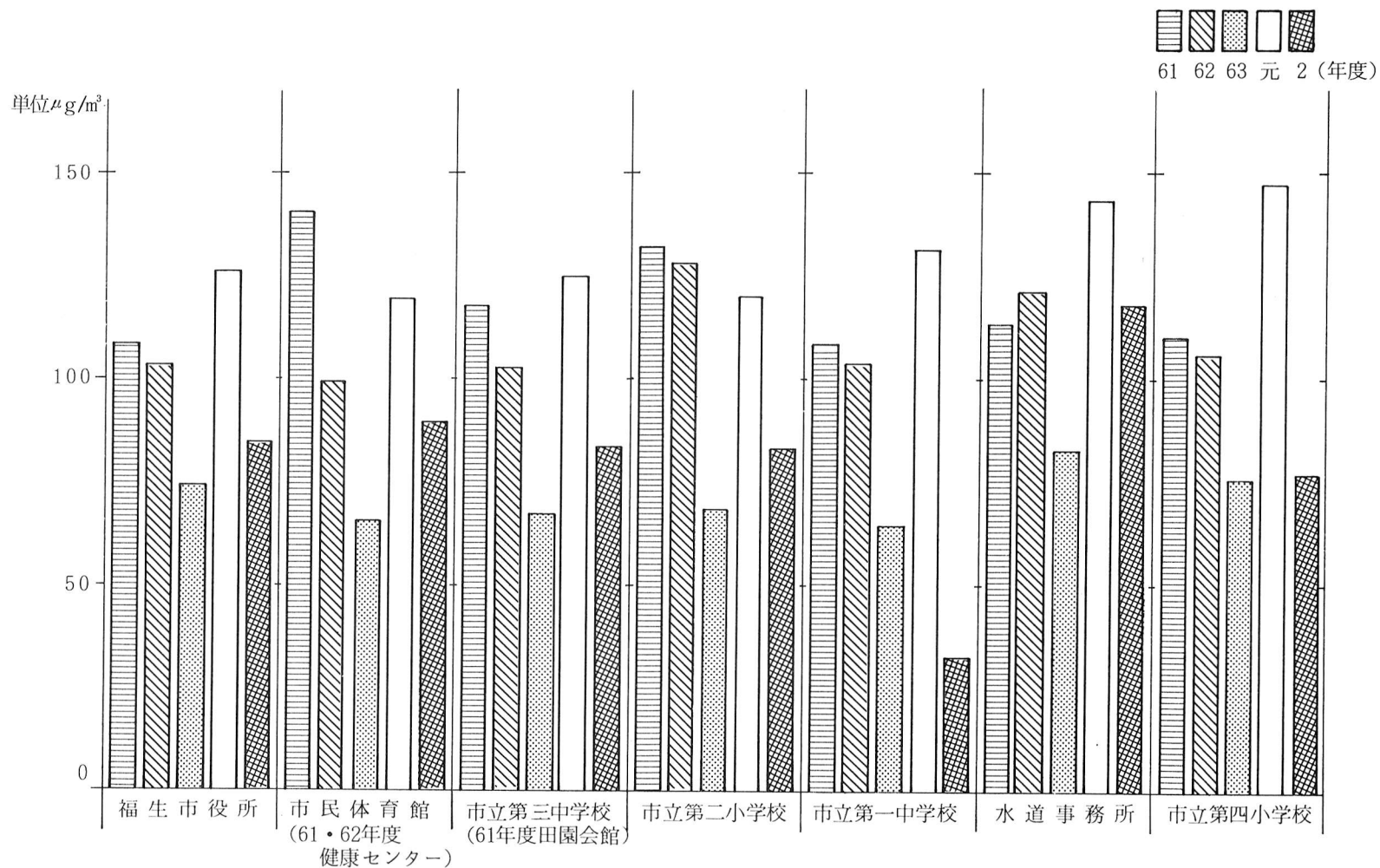
(単位： $\mu\text{g}/\text{m}^3$)

調査項目 調査場所	浮 遊 粉 じ ん 量	粉じん中に含まれる重金属			
		鉛	マンガン	バナジウム	全クロム
福生市役所	84.4	0.079	0.039	0.004	0.003
福生市民体育館	89.5	0.082	0.038	0.005	0.004
福生市立校 第三中学校	83.7	0.088	0.045	0.003	0.004
福生市立校 第二小学校	83.3	0.078	0.050	0.006	0.003
福生市立校 第一中学校	32.5	0.034	0.031	0.004	0.002
福生市水務所	118.0	0.094	0.175	0.006	0.012
福生市立校 第四小学校	77.3	0.079	0.037	0.006	0.003
平 均	81.2	0.076	0.059	0.005	0.004

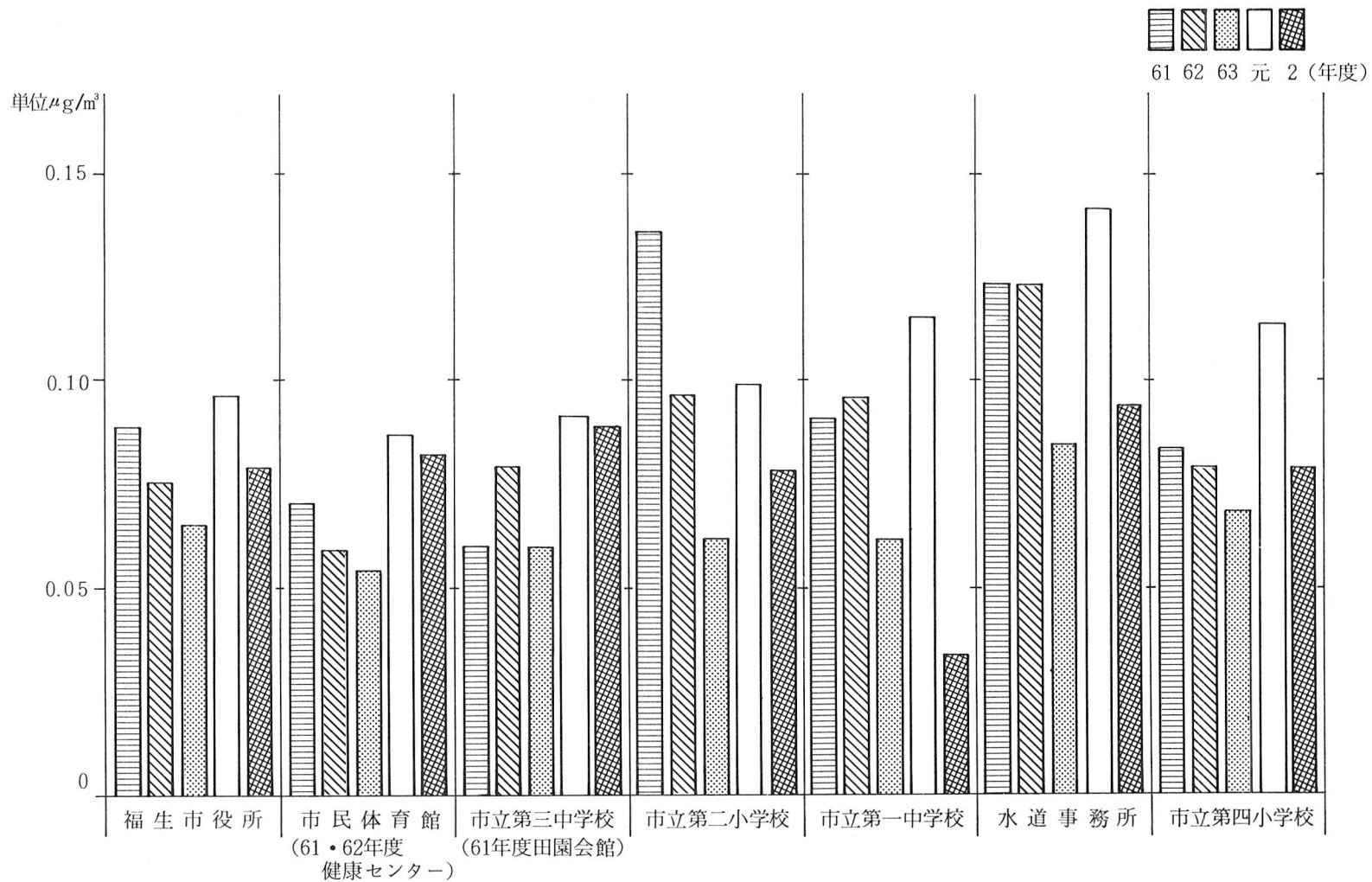
※数値は、一日平均の量である。

g (マイクログラム)：百分の1グラム

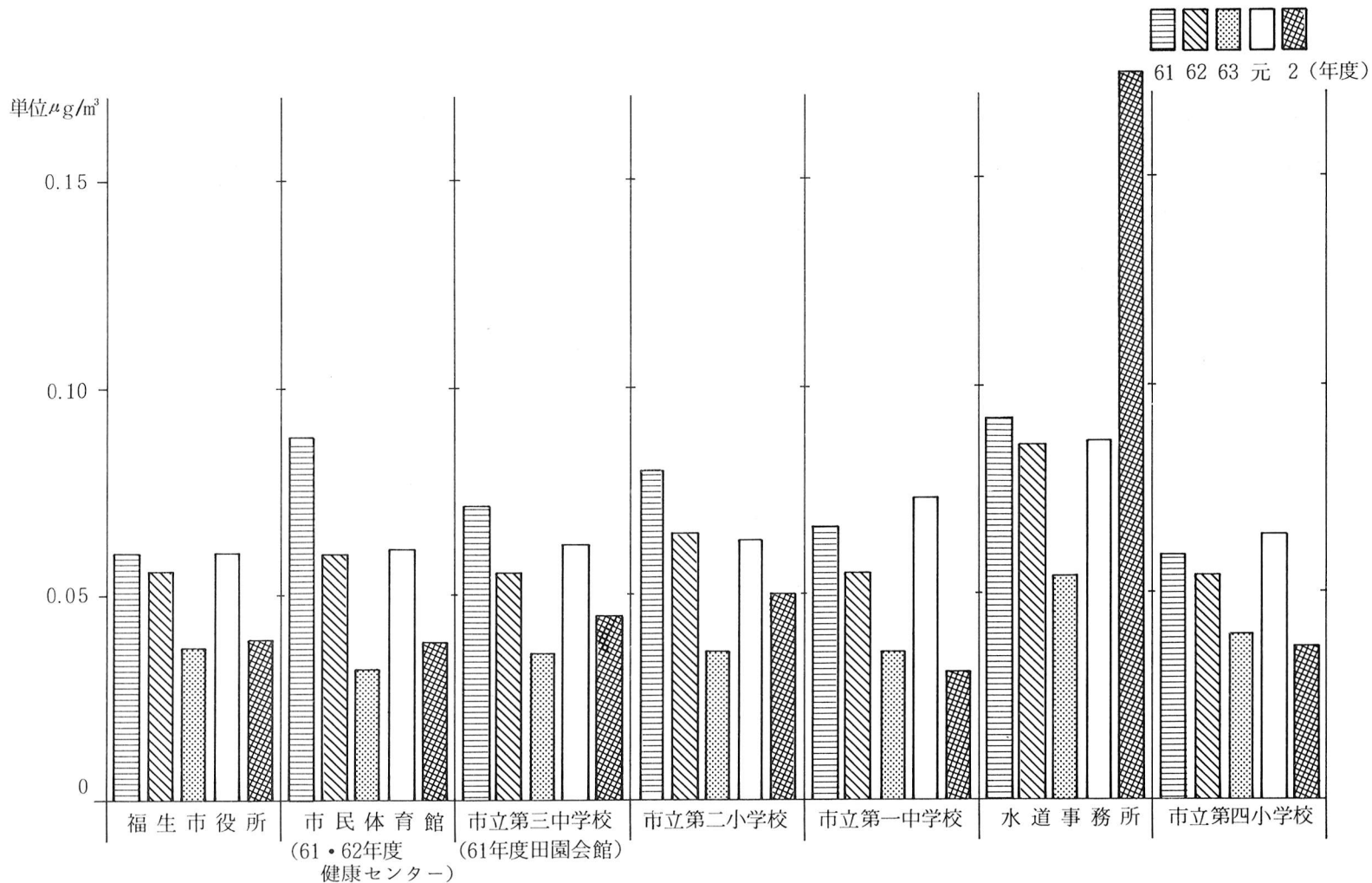
ア 各年度別の浮遊粉じん量



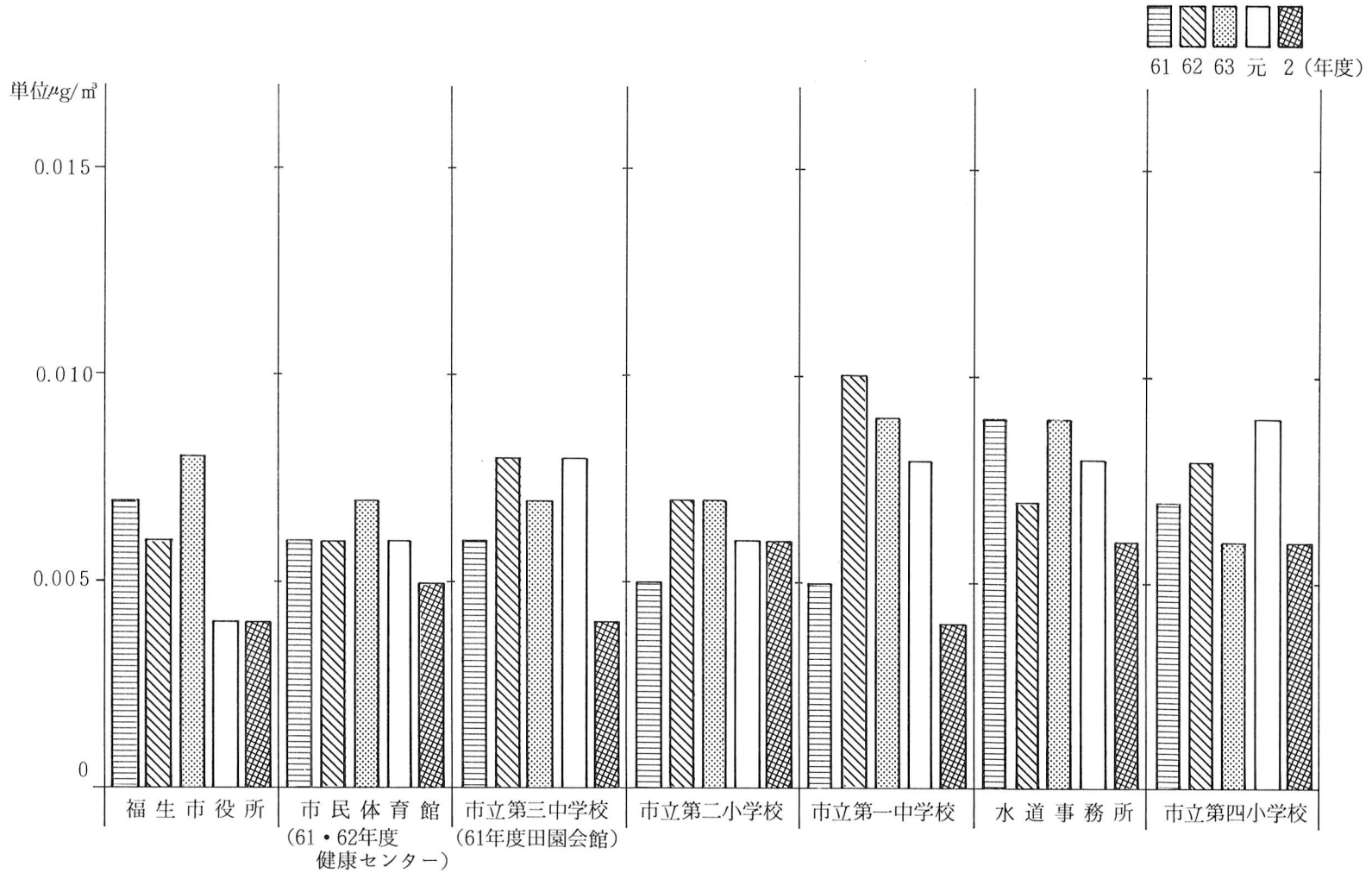
イ 各年度別の粉じん中の重金属（鉛）



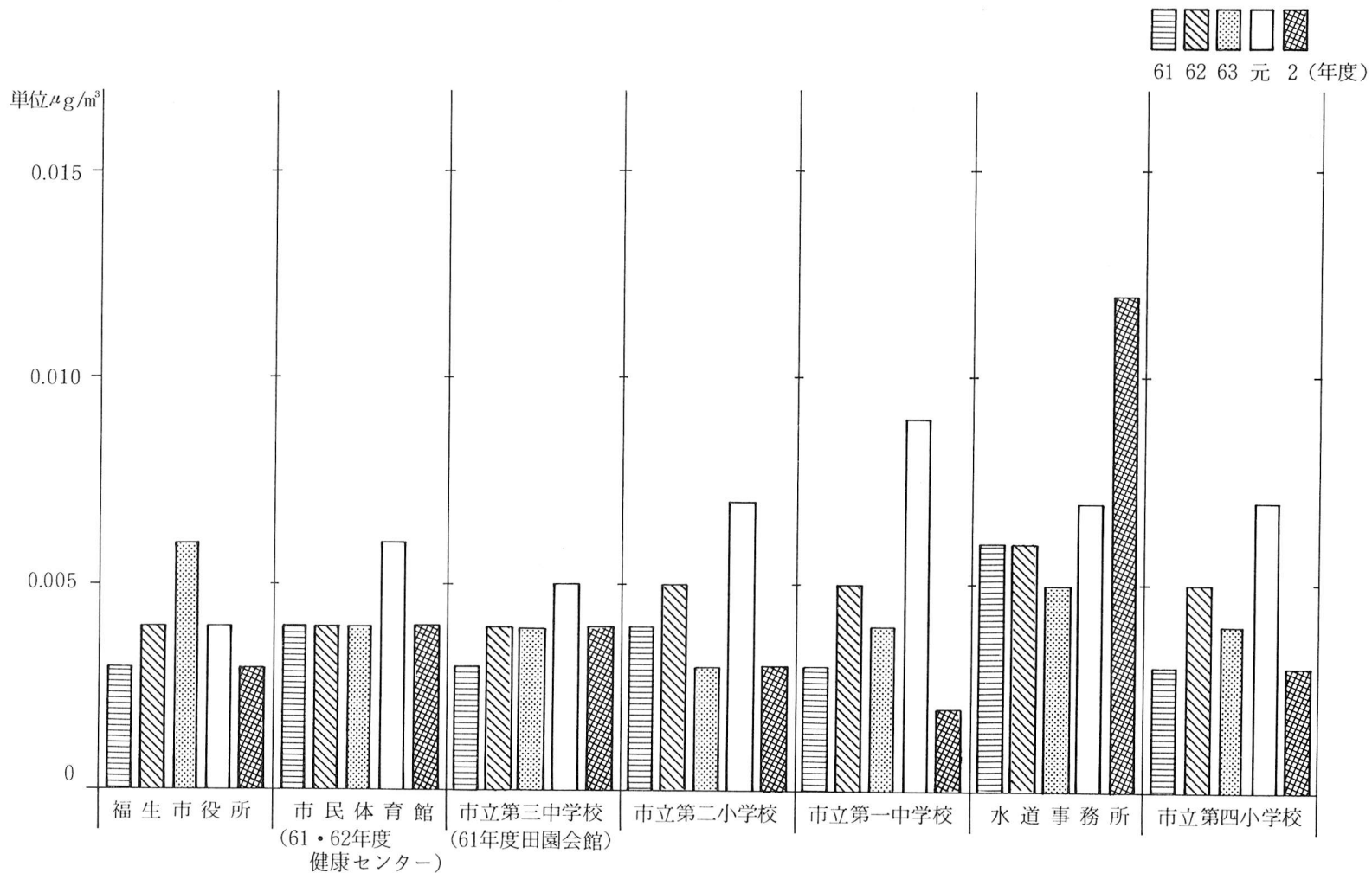
ウ 各年度別の粉じん中の重金属（マンガン）



エ 各年度別の粉じん中の重金属（バナジウム）



オ 各年度別の粉じん中の重金属（全クロム）



(2) 燃料に含まれるイオウ分

調 査 日：平成3年1月31日・2月1日

調査事業所数：12事業所

規制対象事業所数：10事業所（燃料使用量 300ℓ／日以上）

事業所	燃料の種類	使用量（ℓ／日）	イオウ含有率（wt%）	基準値（wt%）
A 事業所	特 A 重油	250	<0.05	—
B 〃	A 重油	300	0.08	0.8
C 〃	特 A 重油	300	0.06	0.8
D 〃	〃	300	0.14	0.8
E 〃	A 重油	300	0.64	0.8
F 工場	〃	1,000	0.13	0.8
G 〃	〃	400	0.37	0.8
H 〃	〃	1,700	0.81	0.8
I 〃	〃	200	0.12	—
J 〃	〃	400	<0.05	0.8
K 〃	〃	700	0.73	0.8
L 〃	〃	550	0.20	0.8

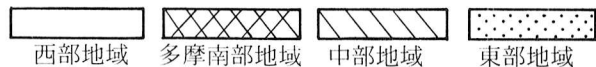
wt%：質量パーセント、検出下限値 0.05

(3) 光化学スモッグ注意報発令時間帯別・地域別回数

月	年度 区分 区域	注 意 報 発令日数	2							
			注 意 報 発 令 時 間 帯 別 回 数							
			10	11	12	13	14	15	16時 以降	計
4	東 部	0								
	中 部									
	西 部									
	多摩南部									
	小 計									
5	東 部	2								
	中 部							1	1	
	西 部					1			1	2
	多摩南部									
	小 計					1			2	3
6	東 部	3					1		1	
	中 部				1				1	
	西 部			1	1		1			3
	多摩南部									
	小 計			1	2		2			5
7	東 部	9								
	中 部			1		2	2	1		6
	西 部			1	2	2	1	1	1	8
	多摩南部						1		1	2
	小 計			2	2	4	4	2	2	16
8	東 部	6				1	1		2	
	中 部				2	1	2		5	
	西 部				1	1	1		2	5
	多摩南部					1	1	1		3
	小 計				3	4	5	1	2	15
9	東 部	3								
	中 部				1				1	
	西 部				1		2			3
	多摩南部					1				1
	小 計				2	1	2			5
10	東 部	0								
	中 部									
	西 部									
	多摩南部									
	小 計									
計	東 部	23				1	2		3	
	中 部			1	4	3	4	1	1	14
	西 部			2	5	4	5	1	4	21
	多摩南部					2	2	1	1	6
	合 計			3	9	10	13	3	6	44

光化学スモッグ発令地域の区分

発令地域



発令地域	東部地域	中部地域	西部地域	多摩南部地域
基準測定点	都庁前海 晴港 城荒足葛江 戸	京東 文設 品目糶世波中 田	立川田無 青梅福生 府中東和 小小井平清瀬	八町多 王 子田摩

2 水 質 調 査

(1) 多 摩 川

採水場所：柳山公園下多摩川

分析項目 月日	一 般 項 目			特 殊 項 目				健 康 項 目			そ の 他 の 項 目		
	P H	BOD (ppm)	S S (ppm)	n-ヘキ サン 抽出物質 (ppm)	フェノー ル 類 (ppm)	全クロム (ppm)	六 価 クロム (ppm)	鉛 (ppm)	カドミウム (ppm)	全水銀 (ppm)	アンモニア 性窒素 (ppm)	リン酸性 リン (ppm)	陰イオン 界面 活性剤 (ppm)
4月4日(水)	8.1	1.2	4				N. D	N. D	N. D	N. D	1.0	0.13	
5月2日(水)	7.5	2.5	1				N. D	N. D	N. D	N. D	1.9	0.06	
6月6日(水)	8.6	1.1	4				N. D	N. D	N. D	N. D	0.3	0.02	
7月11日(水)	8.7	0.9	2				N. D	N. D	N. D	N. D	0.1	0.05	
8月1日(水)	8.5	0.7	4				N. D	N. D	N. D	N. D	0.1	0.03	
9月5日(水)	8.2	1.2	N. D				N. D	N. D	N. D	N. D	0.2	0.08	
10月18日(水)	8.2	0.6	3				N. D	N. D	N. D	N. D	0.1	0.06	
11月14日(水)	8.6	1.8	N. D				N. D	N. D	N. D	N. D	0.7	0.10	
12月20日(水)	7.8	1.5	N. D				N. D	N. D	N. D	N. D	1.2	0.13	
3年 1月9日(水)	8.3	2.5	2				N. D	N. D	N. D	N. D	1.0	0.37	
2月7日(水)	7.9	1.7	4				N. D	N. D	N. D	N. D	3.3	0.26	
3月6日(水)	7.6	2.3	N. D				N. D	N. D	N. D	N. D	2.6	0.16	

N. D：定量下限値以下

採水場所：五日市線鉄橋下多摩川

分析項目 月日	一般事項			特殊項目				健康項目			その他の項目		
	P H	BOD (ppm)	S S (ppm)	n-ヘキサ ン抽出物質 (ppm)	フェノー ル類 (ppm)	全クロム (ppm)	六価 クロム (ppm)	鉛 (ppm)	カドミウム (ppm)	全水銀 (ppm)	アンモニア 性窒素 (ppm)	リン酸性 リン (ppm)	陰イオン 界面 活性剤 (ppm)
4月4日(水)	7.8	2.0	9				N. D	N. D	N. D	N. D	0.6	0.11	
5月2日(水)	7.2	1.1	2				N. D	N. D	N. D	N. D	0.9	0.06	
6月6日(水)	8.4	0.4	6				N. D	N. D	N. D	N. D	0.2	0.03	
7月11日(水)	8.3	1.0	4				N. D	N. D	N. D	N. D	0.1	0.05	
8月1日(水)	8.4	0.4	5				N. D	N. D	N. D	N. D	0.2	0.04	
9月5日(水)	8.1	1.0	N. D				N. D	N. D	N. D	N. D	N. D	0.03	
10月18日(水)	8.1	0.6	1				N. D	N. D	N. D	N. D	N. D	0.06	
11月14日(水)	8.2	1.6	2				N. D	N. D	N. D	N. D	0.3	0.06	
12月20日(水)	7.7	1.4	3				N. D	N. D	N. D	N. D	1.1	0.13	
3年 1月9日(水)	7.8	2.1	2				N. D	N. D	N. D	N. D	0.4	0.15	
2月7日(水)	7.8	1.5	3				N. D	N. D	N. D	N. D	2.2	0.20	
3月6日(水)	7.2	1.7	1				N. D	N. D	N. D	N. D	1.1	0.14	

N. D：定量下限値以下

採水場所：つくし保育園下多摩川

分析項目 月日	一般項目			特殊項目				健康項目			その他の項目		
	P H	BOD (ppm)	S S (ppm)	n-ヘキサ ン抽出物質 (ppm)	フェノール 類(ppm)	全クロム (ppm)	六価 クロム (ppm)	鉛 (ppm)	カドミウム (ppm)	全水銀 (ppm)	アンモニア 性窒素 (ppm)	リン酸性 リン (ppm)	陰イオン 界面 活 剤 (ppm)
4月4日(水)	7.9	1.7	5	N. D	N. D	N. D	N. D	N. D	N. D	N. D	0.2	0.06	N. D
5月2日(水)	7.4	1.8	1	N. D	N. D	N. D	N. D	N. D	N. D	N. D	0.6	0.04	N. D
6月6日(水)	8.2	1.2	10	N. D	N. D	N. D	N. D	N. D	N. D	N. D	0.2	0.03	N. D
7月11日(水)	8.5	0.6	4	2	N. D	N. D	N. D	N. D	N. D	N. D	N. D	0.04	N. D
8月1日(水)	8.3	0.5	7	N. D	N. D	N. D	N. D	N. D	N. D	N. D	N. D	0.03	N. D
9月5日(水)	8.1	1.5	3	N. D	N. D	N. D	N. D	N. D	N. D	N. D	N. D	0.04	N. D
10月18日(木)	8.3	0.8	6	N. D	N. D	N. D	N. D	N. D	N. D	N. D	N. D	0.06	N. D
11月14日(水)	8.3	1.5	2	N. D	N. D	N. D	N. D	N. D	N. D	N. D	0.1	0.04	N. D
12月20日(木)	7.7	1.8	3	2	N. D	N. D	N. D	N. D	N. D	N. D	0.4	0.07	N. D
3年 1月9日(水)	8.1	1.8	2	N. D	N. D	N. D	N. D	N. D	N. D	N. D	0.2	0.11	N. D
2月7日(木)	7.9	1.3	5	N. D	N. D	N. D	N. D	N. D	N. D	N. D	0.9	0.13	N. D
3月6日(水)	7.6	1.9	N. D	N. D	N. D	N. D	N. D	N. D	N. D	N. D	0.7	0.09	N. D

N. D：定量下限値以下

(2) 下水及び排出口

採水場所：金堀公園横中央1号幹線排出口

分析項目 月日	一般項目			特殊項目				健康項目			その他の項目		
	P H	BOD (ppm)	S S (ppm)	n-ヘサ サン 抽出物質 (ppm)	フェノー ル類 (ppm)	全クロム (ppm)	六価 クロム (ppm)	鉛 (ppm)	カドミウム (ppm)	全水銀 (ppm)	アンモニア 性窒素 (ppm)	リン酸性 リン (ppm)	陰イオン 界面 活性剤 (ppm)
4月4日(水)	7.6	2.0	2	N. D	N. D	N. D	N. D	N. D	N. D	N. D	N. D	0.06	0.13
5月2日(水)	7.2	1.2	N. D	3	N. D	N. D	N. D	N. D	N. D	N. D	0.3	0.06	0.09
6月6日(水)	7.5	1.4	5	N. D	N. D	N. D	N. D	N. D	N. D	N. D	0.2	0.24	0.37
7月11日(水)	7.9	1.6	5	2	N. D	N. D	N. D	N. D	N. D	N. D	0.2	0.08	0.10
8月1日(水)	7.8	1.4	2	N. D	N. D	N. D	N. D	N. D	N. D	N. D	0.2	0.11	0.06
9月5日(水)	7.6	1.7	2	N. D	N. D	N. D	N. D	N. D	N. D	N. D	0.3	0.09	0.14
10月18日(木)	7.7	0.5	N. D	N. D	N. D	N. D	N. D	N. D	N. D	N. D	N. D	0.09	N. D
11月14日(水)	7.8	0.8	N. D	2	N. D	N. D	N. D	N. D	N. D	N. D	0.1	0.09	0.09
12月20日(木)	7.6	8.3	1	2	N. D	N. D	N. D	N. D	N. D	N. D	0.1	0.10	0.20
3年 1月9日(水)	7.7	1.6	N. D	N. D	N. D	N. D	N. D	N. D	N. D	N. D	0.5	0.10	0.05
2月7日(木)	7.7	2.1	4	1	N. D	N. D	N. D	N. D	N. D	N. D	0.6	0.13	0.12
3月6日(水)	7.3	2.6	N. D	N. D	N. D	N. D	N. D	N. D	N. D	N. D	0.2	0.06	0.08

N. D：定量下限値以下

採水場所：福生第七小学校裏中央1号幹線

分析項目 月日	一般項目			特殊項目				健康項目			その他の項目		
	P H	BOD (ppm)	S S (ppm)	n-ヘキ サン 抽出物質 (ppm)	フェノー ル類 (ppm)	全クロム (ppm)	六価 クロム (ppm)	鉛 (ppm)	カドミウム (ppm)	全水銀 (ppm)	アンモニア 性窒素 (ppm)	リン酸性 リン (ppm)	陰イオン 界面 活性剤 (ppm)
4月4日(水)	7.5	1.0	2				N. D	N. D	N. D	N. D	N. D	0.05	
5月2日(水)	7.0	2.6	1				N. D	N. D	N. D	N. D	0.2	0.06	
6月6日(水)	7.5	1.0	4				N. D	N. D	N. D	N. D	0.2	0.06	
7月11日(水)	7.7	1.4	4				N. D	N. D	N. D	N. D	0.1	0.07	
8月1日(水)	7.9	0.8	5				N. D	N. D	N. D	N. D	0.2	0.08	
9月5日(水)	7.5	1.1	N. D				N. D	N. D	N. D	N. D	0.2	0.10	
10月18日(木)	7.3	0.5	2				N. D	N. D	N. D	N. D	N. D	0.09	
11月14日(水)	7.6	0.7	3				N. D	N. D	N. D	N. D	N. D	0.08	
12月20日(木)	7.3	3.2	5				N. D	N. D	N. D	N. D	N. D	0.07	
3年 1月9日(水)	7.7	2.4	7				N. D	N. D	N. D	N. D	0.4	0.10	
2月7日(木)	7.9	3.8	8				N. D	N. D	N. D	N. D	0.5	0.13	
3月6日(水)	7.4	2.2	1				N. D	N. D	N. D	N. D	0.2	0.06	

N. D：定量下限値以下

採水場所：福生第三中学校裏中央1号幹線

分析項目 月日	一般項目			特殊項目				健康項目			その他の項目		
	P H	BOD (ppm)	S S (ppm)	n-ヘキ サン 抽出物質 (ppm)	フェノー ル類 (ppm)	全クロム (ppm)	六 価 クロム (ppm)	鉛 (ppm)	カドミウム (ppm)	全水銀 (ppm)	アンモニア 性窒素 (ppm)	リン酸性 リン (ppm)	陰イオン 界面 活性剤 (ppm)
4月4日(水)	7.8	0.2	6				N. D	N. D	N. D	N. D	N. D	0.10	
5月2日(水)	7.2	4.2	2				N. D	N. D	N. D	N. D	N. D	0.07	
6月6日(水)	8.3	0.6	6				N. D	N. D	N. D	N. D	N. D	0.06	
7月11日(水)	8.7	2.3	6				N. D	N. D	N. D	N. D	N. D	0.09	
8月1日(水)	8.9	0.9	2				N. D	N. D	N. D	N. D	N. D	0.07	
9月5日(水)	7.8	1.2	1				N. D	N. D	N. D	N. D	N. D	0.07	
10月18日(木)	下の川暗渠化工事のため採水不能												
11月14日(水)													
12月20日(木)													
3年 1月9日(水)													
2月7日(木)													
3月6日(水)													

N. D：定量下限値以下

採水場所：熊川住宅下中央1号幹線

分析項目 月日	一般項目			特殊項目				健康項目			その他の項目		
	P H	BOD (ppm)	S S (ppm)	n-ヘキ サン 抽出物質 (ppm)	フェノー ル類 (ppm)	全クロム (ppm)	六 価 クロム (ppm)	鉛 (ppm)	カドミウム (ppm)	全水銀 (ppm)	アンモニア 性窒素 (ppm)	リン酸性 リン (ppm)	陰イオン 界面 活性剤 (ppm)
4月4日(水)	9.8	3.3	1	N. D	N. D	N. D	N. D	N. D	N. D	N. D	N. D	0.04	N. D
5月2日(水)	8.4	1.8	N. D	N. D	N. D	N. D	N. D	N. D	N. D	N. D	N. D	0.03	N. D
6月6日(水)	9.2	2.4	7	N. D	N. D	N. D	N. D	N. D	N. D	N. D	N. D	N. D	N. D
7月11日(水)	9.7	1.2	2	2	N. D	N. D	N. D	N. D	N. D	N. D	N. D	0.06	N. D
8月1日(水)	10.2	0.5	2	N. D	N. D	N. D	N. D	N. D	N. D	N. D	N. D	N. D	N. D
9月5日(水)	8.0	1.1	1	N. D	N. D	N. D	N. D	N. D	N. D	N. D	N. D	0.04	N. D
10月18日(水)	9.3	1.2	2	N. D	N. D	N. D	N. D	N. D	N. D	N. D	N. D	0.12	0.06
11月14日(水)	9.1	1.1	N. D	N. D	N. D	N. D	N. D	N. D	N. D	N. D	N. D	0.04	N. D
12月20日(水)	9.0	2.0	2	N. D	N. D	N. D	N. D	N. D	N. D	N. D	N. D	0.06	N. D
3年 1月9日(水)	8.8	2.1	2	1	N. D	N. D	N. D	N. D	N. D	N. D	N. D	0.03	N. D
2月7日(水)	9.5	2.6	3	N. D	N. D	N. D	N. D	N. D	N. D	N. D	N. D	N. D	0.12
3月6日(水)	9.4	1.8	N. D	N. D	N. D	N. D	N. D	N. D	N. D	N. D	N. D	N. D	0.16

N. D：定量下限値以下

採水場所：トッパンムーア横都市下水路

分折項目 月日	一般項目			特殊項目				健康項目			その他の項目		
	P H	BOD (ppm)	S S (ppm)	n-ヘキ サン 抽出物質 (ppm)	フェノー ル類 (ppm)	全クロム (ppm)	六価 クロム (ppm)	鉛 (ppm)	カドミウム (ppm)	全水銀 (ppm)	アンモニア 性窒素 (ppm)	リン酸性 リン (ppm)	陰イオン 界面 活性剤 (ppm)
4月4日(水)	7.3	3.1	11	N. D	N. D	N. D	N. D	N. D	N. D	N. D	1.8	0.39	0.10
5月2日(水)	7.2	3.3	5	1	N. D	N. D	N. D	N. D	N. D	N. D	3.0	0.39	0.23
6月6日(水)	7.4	6.1	10	N. D	N. D	N. D	N. D	N. D	N. D	N. D	2.3	0.23	0.16
7月11日(水)	7.6	2.9	8	1	N. D	N. D	N. D	N. D	N. D	N. D	2.0	0.33	0.06
8月1日(水)	7.4	1.5	4	N. D	N. D	N. D	N. D	N. D	N. D	N. D	7.2	0.79	N. D
9月5日(水)	7.3	3.9	2	N. D	N. D	N. D	N. D	N. D	N. D	N. D	11.0	2.00	0.08
10月18日(木)	7.3	5.8	12	N. D	N. D	N. D	N. D	N. D	N. D	N. D	3.0	0.36	0.05
11月14日(水)	7.3	6.7	5	2	N. D	N. D	N. D	N. D	N. D	N. D	2.6	0.74	0.15
12月20日(木)	7.5	4.4	5	1	N. D	N. D	N. D	N. D	N. D	N. D	4.0	0.59	0.20
3年 1月9日(水)	7.3	4.1	13	1	N. D	N. D	N. D	N. D	N. D	N. D	1.2	0.40	0.10
2月7日(木)	7.4	3.2	8	N. D	N. D	N. D	N. D	N. D	N. D	N. D	8.4	0.94	0.12
3月6日(水)	7.5	7.8	4	N. D	N. D	N. D	N. D	N. D	N. D	N. D	36.0	1.80	0.14

N. D：定量下限値以下

採水場所：都市下水路排出口

分析項目 月日	一般項目			特殊項目				健康項目			その他の項目		
	P H	BOD (ppm)	S S (ppm)	n-ヘキサ ン 抽出物質 (ppm)	フェノー ル類 (ppm)	全クロム (ppm)	六価 クロム (ppm)	鉛 (ppm)	カドミウム (ppm)	全水銀 (ppm)	アンモニア 性窒素 (ppm)	リン酸性 リン (ppm)	陰イオン 界面 活性剤 (ppm)
4月4日(水)	7.4	5.4	8	N. D	N. D	N. D	N. D	N. D	N. D	N. D	1.5	0.33	0.19
5月2日(水)	7.3	3.3	4	N. D	N. D	N. D	N. D	N. D	N. D	N. D	6.4	0.16	0.17
6月6日(水)	7.5	6.4	8	N. D	N. D	N. D	N. D	N. D	N. D	N. D	5.3	0.52	0.16
7月11日(水)	7.6	8.5	4	2	N. D	N. D	N. D	N. D	N. D	N. D	2.7	0.44	0.15
8月1日(水)	7.6	2.4	17	N. D	N. D	N. D	N. D	N. D	N. D	N. D	11.0	1.20	0.14
9月5日(水)	7.6	2.4	4	N. D	N. D	N. D	N. D	N. D	N. D	N. D	4.2	0.91	0.10
10月18日(木)	7.6	5.3	3	N. D	N. D	N. D	N. D	N. D	N. D	N. D	3.5	0.52	0.12
11月14日(水)	7.6	7.2	1	2	N. D	N. D	N. D	N. D	N. D	N. D	6.7	0.78	0.15
12月20日(木)	7.9	4.6	4	2	N. D	N. D	N. D	N. D	N. D	N. D	20.0	0.15	0.19
3年 1月9日(水)	7.5	7.9	6	2	N. D	N. D	N. D	N. D	N. D	N. D	6.1	2.00	0.30
2月7日(木)	7.9	4.9	6	N. D	N. D	N. D	N. D	N. D	N. D	N. D	32.0	1.50	0.15
3月6日(水)	7.6	5.3	N. D	2	N. D	N. D	N. D	N. D	N. D	N. D	14.0	0.78	0.33

N. D : 定量下限値以下

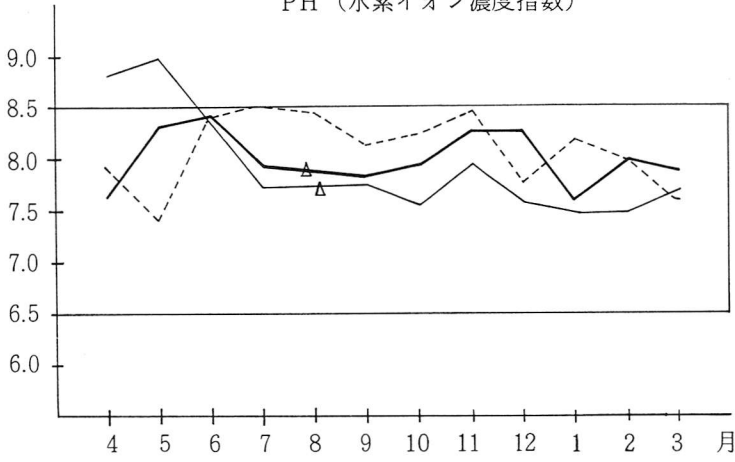
採水場所：本町幹線排出口

分析項目 月日	一般項目			特殊項目				健康項目			その他の項目		
	P H	BOD (ppm)	S S (ppm)	n-ヘキ サン 抽出物質 (ppm)	フェノー ル類 (ppm)	全クロム (ppm)	六 価 クロム (ppm)	鉛 (ppm)	カドミウム (ppm)	全水銀 (ppm)	アンモニア 性窒素 (ppm)	リン酸性 リン (ppm)	陰イオン 界面 活性剤 (ppm)
4月4日(水)	7.9	2.3	10	N. D	N. D	N. D	N. D	N. D	N. D	N. D	N. D	N. D	0.28
5月2日(水)	7.3	5.2	N. D	1	N. D	N. D	N. D	N. D	N. D	N. D	N. D	N. D	0.89
6月6日(水)	7.7	5.1	6	N. D	N. D	N. D	N. D	N. D	N. D	N. D	N. D	0.06	1.30
7月11日(水)	8.7	2.2	4	N. D	N. D	N. D	N. D	N. D	N. D	N. D	N. D	N. D	0.42
8月1日(水)	8.6	3.6	6	N. D	N. D	N. D	N. D	N. D	N. D	N. D	N. D	0.02	0.92
9月5日(水)	8.3	4.2	1	N. D	N. D	N. D	N. D	N. D	N. D	N. D	N. D	N. D	0.96
10月18日(木)	7.9	1.8	4	N. D	N. D	N. D	N. D	N. D	N. D	N. D	N. D	0.06	0.24
11月14日(水)	8.0	2.0	N. D	N. D	N. D	N. D	N. D	N. D	N. D	N. D	N. D	0.02	0.12
12月20日(木)	8.0	3.2	1	N. D	N. D	N. D	N. D	N. D	N. D	N. D	N. D	0.03	0.36
3年 1月9日(水)	8.3	3.5	1	N. D	N. D	N. D	N. D	N. D	N. D	N. D	0.1	0.02	0.45
2月7日(木)	7.9	2.4	3	N. D	N. D	N. D	N. D	N. D	N. D	N. D	N. D	0.06	0.27
3月6日(水)	7.8	2.0	N. D	N. D	N. D	N. D	N. D	N. D	N. D	N. D	N. D	0.04	0.14

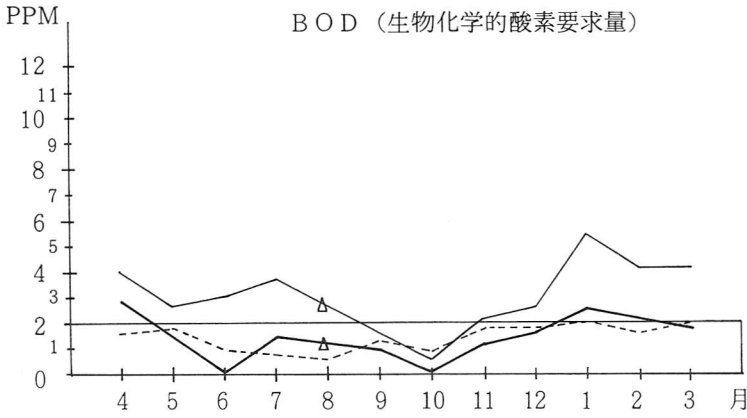
N. D：定量下限値以下

多摩川水質検査結果

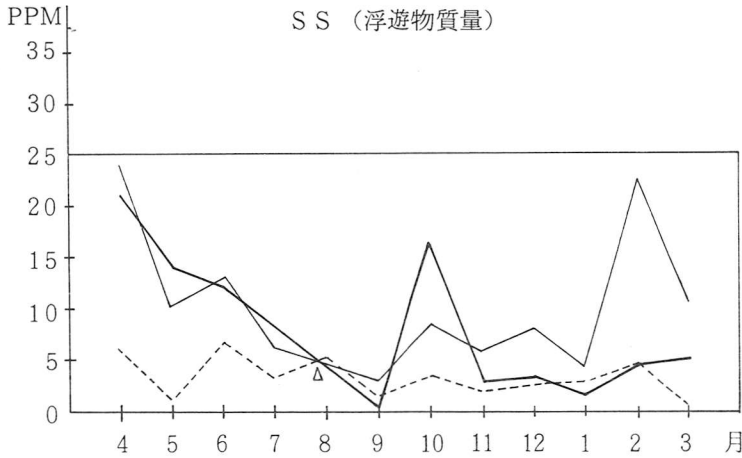
PH (水素イオン濃度指数)



BOD (生物化学的酸素要求量)



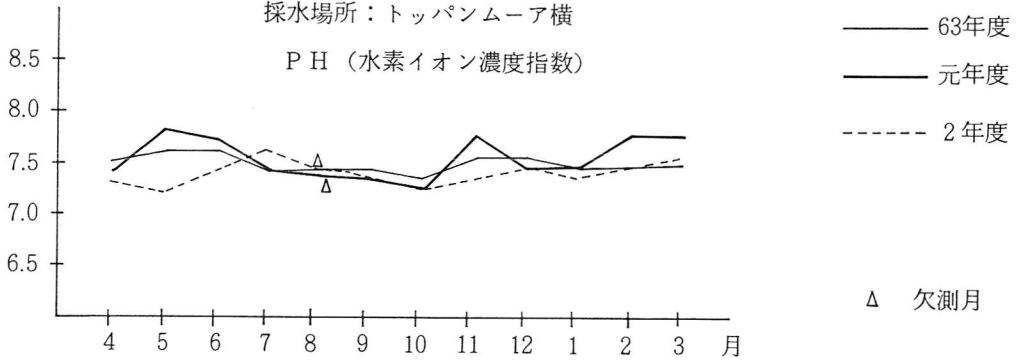
SS (浮遊物質質量)



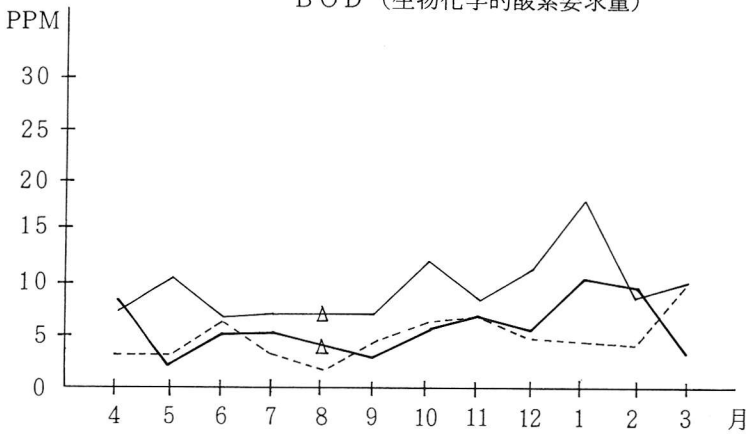
青梅・羽村・福生地区都市下水路水質検査結果

採水場所：トッパンムーア横

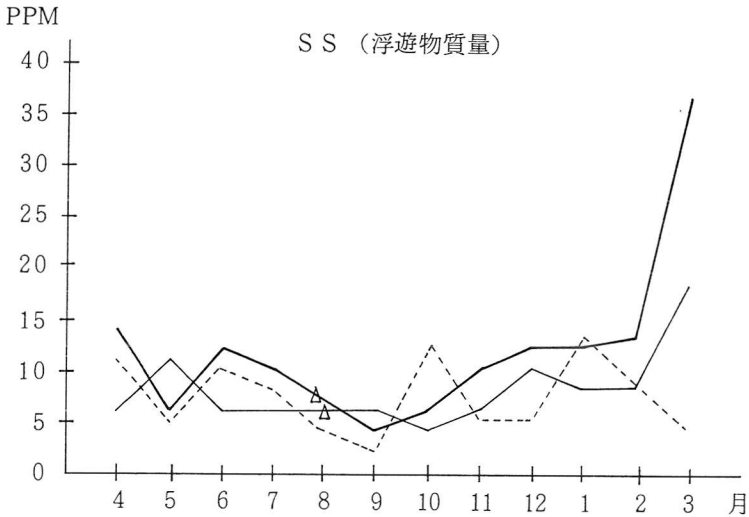
P H (水素イオン濃度指数)



B O D (生物化学的酸素要求量)



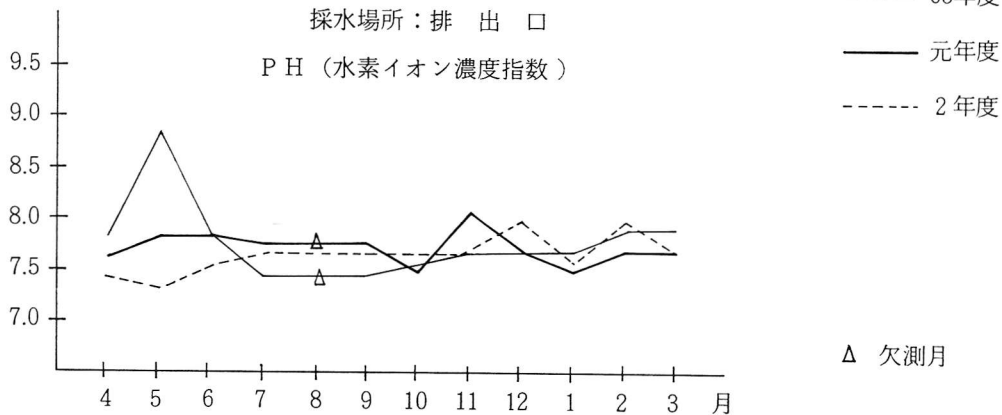
S S (浮遊物質質量)



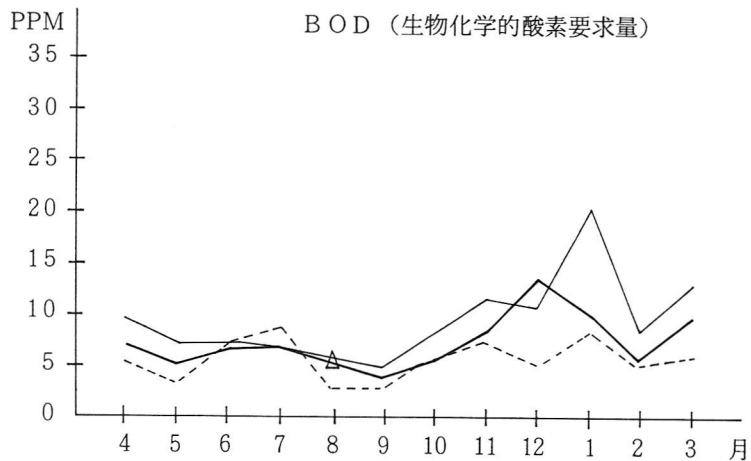
青梅・羽村・福生地区都市下水路水質検査結果

採水場所：排出口

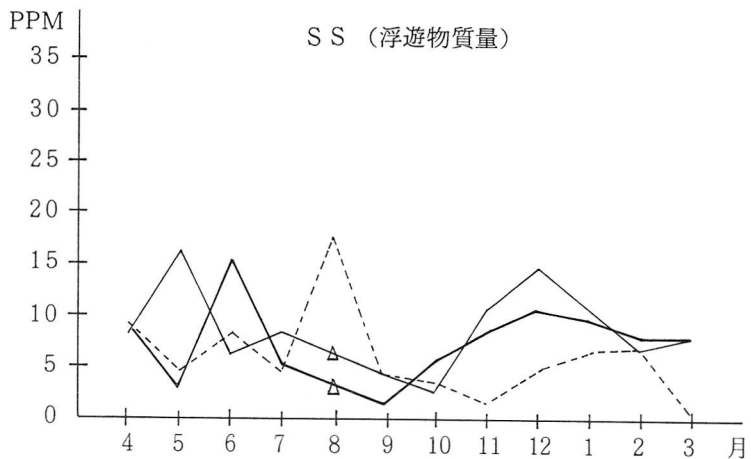
PH (水素イオン濃度指数)



BOD (生物化学的酸素要求量)



SS (浮遊物質質量)



3 騒音調査

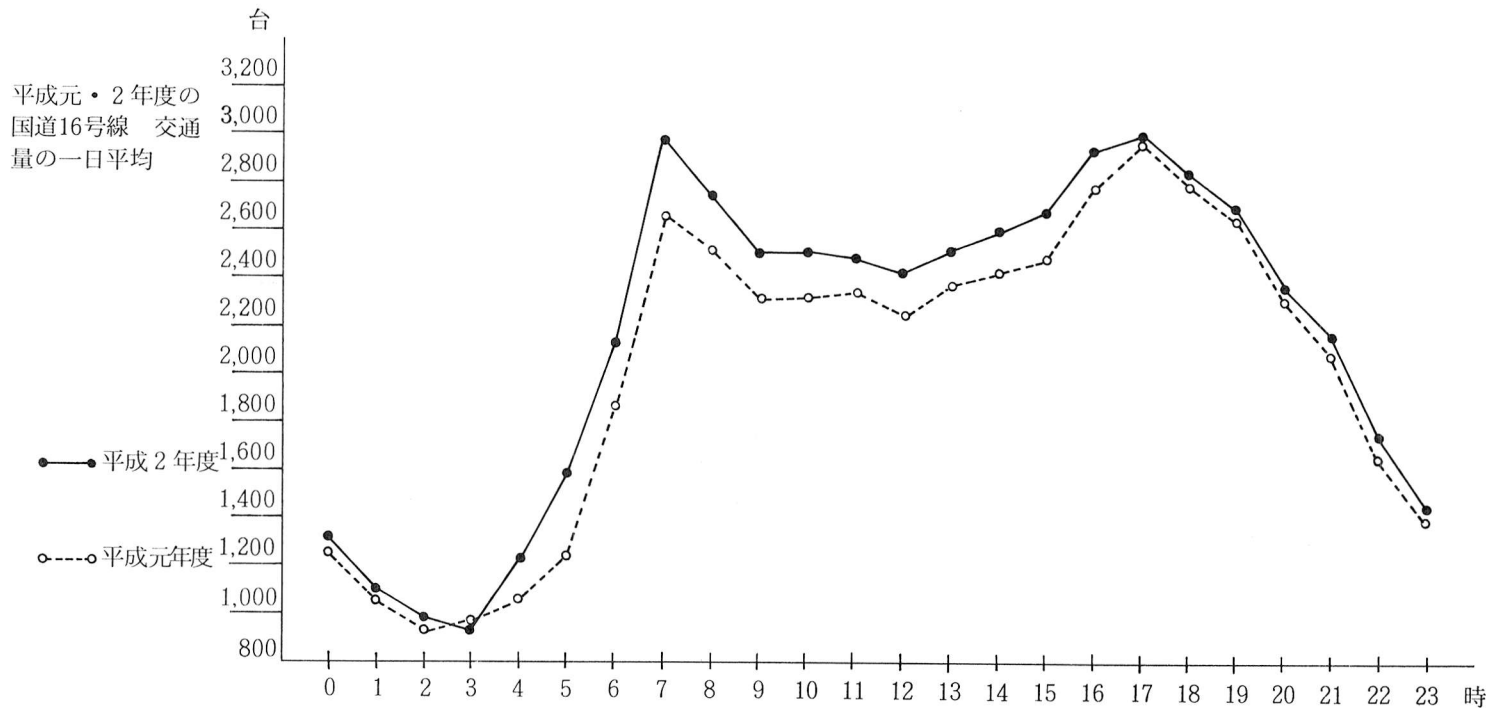
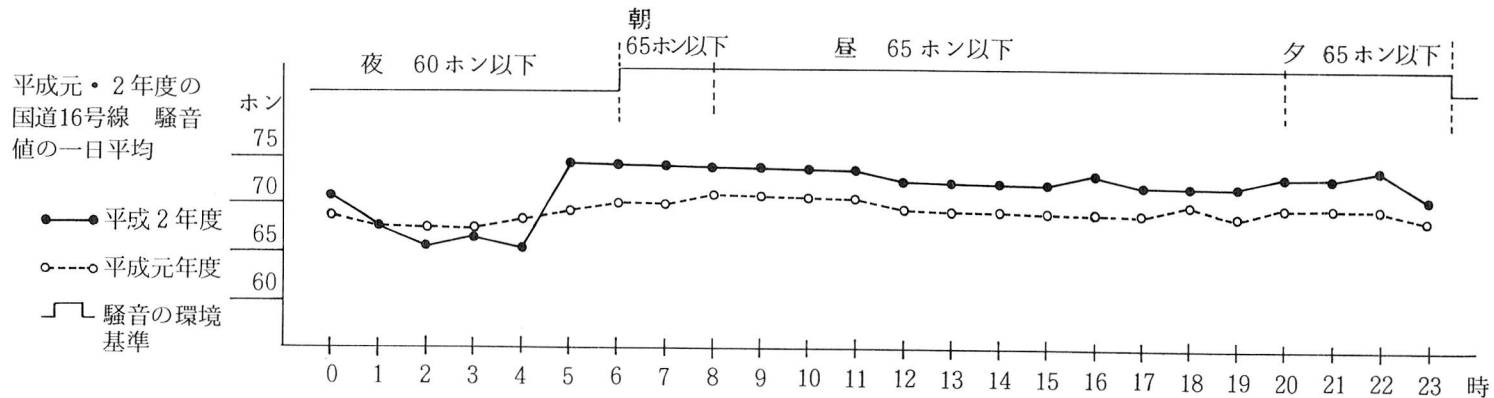
(1) 自動車騒音調査

ア 国道16号線 大字福生2215番地先（自動測定）

調査期間 平成2年10月18日から平成2年10月25日まで

調査項目 時間帯	18日(木)		19日(金)		20日(土)		21日(日)		22日(月)		23日(火)	
	騒音値 ホン	交通量 台	騒音値 ホン	交通量 台	騒音値 ホン	交通量 台	騒音値 ホン	交通量 台	騒音値 ホン	交通量 台	騒音値 ホン	交通量 台
0 ~ 1	69	1,360	70	1,222	71	1,416	69	1,330	70	1,367	69	600
1 ~ 2	69	1,167	68	1,128	68	1,296	70	1,012	68	920	66	553
2 ~ 3	64	1,029	67	1,050	66	1,098	70	880	64	861	65	478
3 ~ 4	64	1,053	65	1,052	67	1,102	66	696	65	785	68	474
4 ~ 5	66	1,300	66	1,338	69	1,320	62	735	65	1,192	68	592
5 ~ 6	74	1,711	75	1,770	74	1,721	71	962	75	1,710	76	945
6 ~ 7	74	2,252	75	2,321	74	2,232	71	1,298	78	2,300	74	1,129
7 ~ 8	74	3,173	75	3,205	75	2,995	74	1,830	76	3,184	75	1,598
8 ~ 9	74	2,871	75	2,893	76	2,862	72	2,077	76	2,837	75	1,319
9 ~ 10	74	2,603	75	2,589	75	2,606	72	2,159	74	2,572	75	1,333
10 ~ 11	75	2,521	75	2,499	74	2,575	72	2,387	76	2,613	76	1,287
11 ~ 12	74	2,399	75	2,421	75	2,630	74	2,351	75	2,569	73	2,562
12 ~ 13	75	2,450	74	2,451	73	2,659	71	2,384	75	2,420	73	2,515
13 ~ 14	73	2,512	75	2,517	74	2,718	74	2,516	75	2,616	74	2,524
14 ~ 15	75	2,585	74	2,614	74	2,795	70	2,709	75	2,650	73	2,621
15 ~ 16	74	2,672	74	2,829	73	2,885	71	2,768	74	2,704	75	2,684
16 ~ 17	74	2,987	75	2,945	74	2,973	74	3,043	76	2,938	75	3,056
17 ~ 18	73	3,091	74	2,518	74	3,190	73	2,983	75	3,165	76	3,181
18 ~ 19	74	2,868	74	2,939	73	2,888	73	2,596	75	2,915	75	2,997
19 ~ 20	74	2,718	75	2,857	74	2,844	74	2,395	74	2,837	74	2,809
20 ~ 21	75	2,049	75	2,679	75	2,625	73	2,320	75	2,333	77	2,411
21 ~ 22	74	2,181	74	2,417	75	2,559	73	2,180	75	2,122	76	2,186
22 ~ 23	74	1,812	75	1,952	75	1,862	74	1,948	75	欠 843	78	1,738
23 ~ 0	71	1,530	73	1,794	73	1,664	72	1,638	74	測 717	74	1,326

調査項目 時間帯	24日(水)		25日(木)	
	騒音値 ホン	交通量 台	騒音値 ホン	交通量 台
0 ~ 1	74	1,222	74	1,325
1 ~ 2	70	1,089	66	1,162
2 ~ 3	68	1,064	66	1,003
3 ~ 4	69	986	69	1,013
4 ~ 5	67	1,387	66	1,460
5 ~ 6	77	1,665	75	1,713
6 ~ 7	77	2,375	77	2,417
7 ~ 8	78	3,377	76	3,359
8 ~ 9	76	3,031	76	3,012
9 ~ 10	76	2,754	74	2,640
10 ~ 11	76	2,679	76	2,672
11 ~ 12	77	2,758	74	2,672
12 ~ 13	76	2,529	74	2,581
13 ~ 14	75	2,657	74	2,658
14 ~ 15	75	2,615	75	2,703
15 ~ 16	76	2,733	74	2,760
16 ~ 17	75	3,072	74	3,087
17 ~ 18	75	3,331	74	3,147
18 ~ 19	74	3,130	75	3,035
19 ~ 20	74	2,949	73	2,922
20 ~ 21	74	2,581	76	2,554
21 ~ 22	75	2,179	76	2,344
22 ~ 23	76	1,809	77	1,786
23 ~ 0	73	1,478	73	1,420



イ 国道16号線 大字福生2215番地先 (カウンター測定)

調査期間 平成2年10月25日午前9時から10月26日午前9時まで

方向 種別 時間帯	八王子方面			瑞穂方面			交通量計 台	大型車 混入率 %
	大型車 台	小型車 台	計 台	大型車 台	小型車 台	計 台		
9 ~ 10	315	930	1,245	354	804	1,158	2,403	27.8
10 ~ 11	306	801	1,107	360	921	1,281	2,388	27.9
11 ~ 12	330	786	1,116	366	867	1,233	2,349	29.6
12 ~ 13	348	843	1,191	396	957	1,353	2,544	29.2
13 ~ 14	366	801	1,167	312	969	1,281	2,448	27.7
14 ~ 15	264	900	1,164	348	1,032	1,380	2,544	24.1
15 ~ 16	357	846	1,203	294	996	1,290	2,493	26.1
16 ~ 17	279	1,038	1,317	282	1,269	1,551	2,868	19.6
17 ~ 18	246	1,299	1,545	192	1,257	1,449	2,994	14.6
18 ~ 19	222	1,323	1,545	177	1,194	1,371	2,916	13.7
19 ~ 20	240	1,272	1,512	171	1,275	1,446	2,958	13.9
20 ~ 21	195	1,041	1,236	153	1,068	1,221	2,457	14.2
21 ~ 22	288	807	1,095	171	927	1,098	2,193	20.9
22 ~ 23	243	579	822	162	738	900	1,722	23.5
23 ~ 0	288	429	717	189	522	711	1,428	33.4
0 ~ 1	216	354	570	132	423	555	1,125	30.9
1 ~ 2	291	246	537	162	267	429	966	46.9
2 ~ 3	189	210	399	207	195	402	801	49.4
3 ~ 4	243	126	369	207	147	354	723	62.2
4 ~ 5	408	102	510	210	171	381	891	69.4
5 ~ 6	381	288	669	255	234	489	1,158	54.9
6 ~ 7	303	600	903	240	540	780	1,683	32.3
7 ~ 8	174	1,440	1,614	165	1,092	1,257	2,871	11.8
8 ~ 9	108	1,113	1,221	132	1,803	1,935	3,156	7.6

ウ 都道杉並・五日市線 大字熊川 347番地先

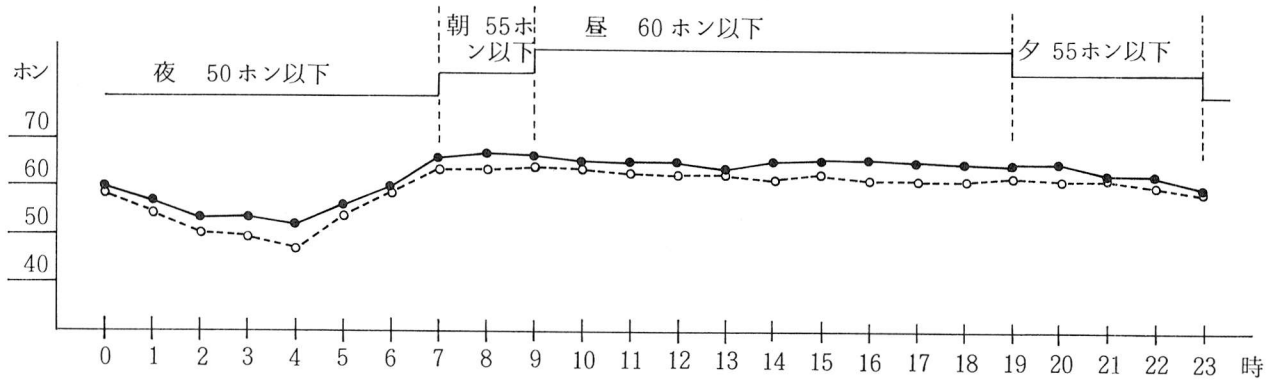
調査期間 平成2年11月14日から平成2年11月21日まで

調査項目 時間帯	14日(水)		15日(木)		16日(金)		17日(土)		18日(日)		19日(月)	
	騒音値 ホン	交通量 台	騒音値 ホン	交通量 台	騒音値 ホン	交通量 台	騒音値 ホン	交通量 台	騒音値 ホン	交通量 台	騒音値 ホン	交通量 台
0 ~ 1	58	346	58	378	62	389	58	443	63	508	59	323
1 ~ 2	58	237	57	240	54	212	57	378	61	357	53	196
2 ~ 3	52	145	53	181	55	183	55	301	56	251	54	131
3 ~ 4	52	142	54	138	53	122	53	178	54	143	53	97
4 ~ 5	54	179	50	200	55	205	55	220	52	139	53	163
5 ~ 6	57	360	57	413	57	383	57	384	54	215	58	354
6 ~ 7	62	1,083	62	1,159	64	1,140	59	958	55	454	62	1,154
7 ~ 8	68	1,870	68	1,860	68	1,821	69	1,700	59	786	68	1,822
8 ~ 9	69	1,728	68	1,690	68	1,656	70	1,683	62	1,142	68	1,657
9 ~ 10	70	1,255	68	1,287	69	1,271	67	1,475	63	1,172	68	1,282
10 ~ 11	68	1,209	67	1,216	67	1,272	68	1,496	66	1,365	67	1,282
11 ~ 12	68	1,325	67	1,282	66	1,218	68	1,507	66	1,370	67	1,227
12 ~ 13	68	1,247	66	1,159	65	1,159	65	1,482	66	1,470	69	1,174
13 ~ 14	67	1,315	65	1,260	65	1,229	66	1,616	67	1,492	69	1,231
14 ~ 15	67	1,357	68	1,290	68	1,284	67	1,537	66	1,576	72	1,297
15 ~ 16	67	1,423	69	1,378	67	1,427	66	1,583	65	1,545	71	1,352
16 ~ 17	67	1,498	69	1,451	66	1,519	66	1,654	66	1,620	72	1,492
17 ~ 18	68	1,598	66	1,669	66	1,712	68	1,766	67	1,651	71	1,675
18 ~ 19	68	1,658	68	1,586	67	1,588	66	1,759	66	1,279	72	1,561
19 ~ 20	69	1,514	67	1,443	67	1,430	69	1,458	67	1,031	72	1,386
20 ~ 21	69	1,263	69	1,226	66	1,243	67	1,029	67	891	71	1,159
21 ~ 22	66	1,024	68	1,027	67	1,065	66	997	64	932	69	994
22 ~ 23	64	831	66	786	66	867	66	808	66	741	68	770
23 ~ 0	63	552	63	497	59	623	67	707	61	524	64	504

調査項目 時間帯	20日(火)		21日(水)	
	騒音値 ホン	交通量 台	騒音値 ホン	交通量 台
0 ~ 1	62	307	58	354
1 ~ 2	57	214	58	243
2 ~ 3	54	158	52	139
3 ~ 4	56	114	52	120
4 ~ 5	54	189	54	181
5 ~ 6	59	341	57	348
6 ~ 7	60	1,171	62	1,107
7 ~ 8	69	1,792	68	1,841
8 ~ 9	69	1,621	69	1,671
9 ~ 10	70	1,252	70	1,136
10 ~ 11	67	1,242	68	1,240
11 ~ 12	70	1,238	68	1,187
12 ~ 13	68	1,135	68	1,092
13 ~ 14	66	1,249	67	1,174
14 ~ 15	68	1,316	67	1,312
15 ~ 16	68	1,365	67	1,273
16 ~ 17	68	1,430	67	1,379
17 ~ 18	68	1,626	68	1,376
18 ~ 19	68	1,524	68	1,389
19 ~ 20	68	1,417	69	1,237
20 ~ 21	68	1,114	69	1,013
21 ~ 22	66	1,039	66	792
22 ~ 23	67	765	64	655
23 ~ 0	63	513	63	434

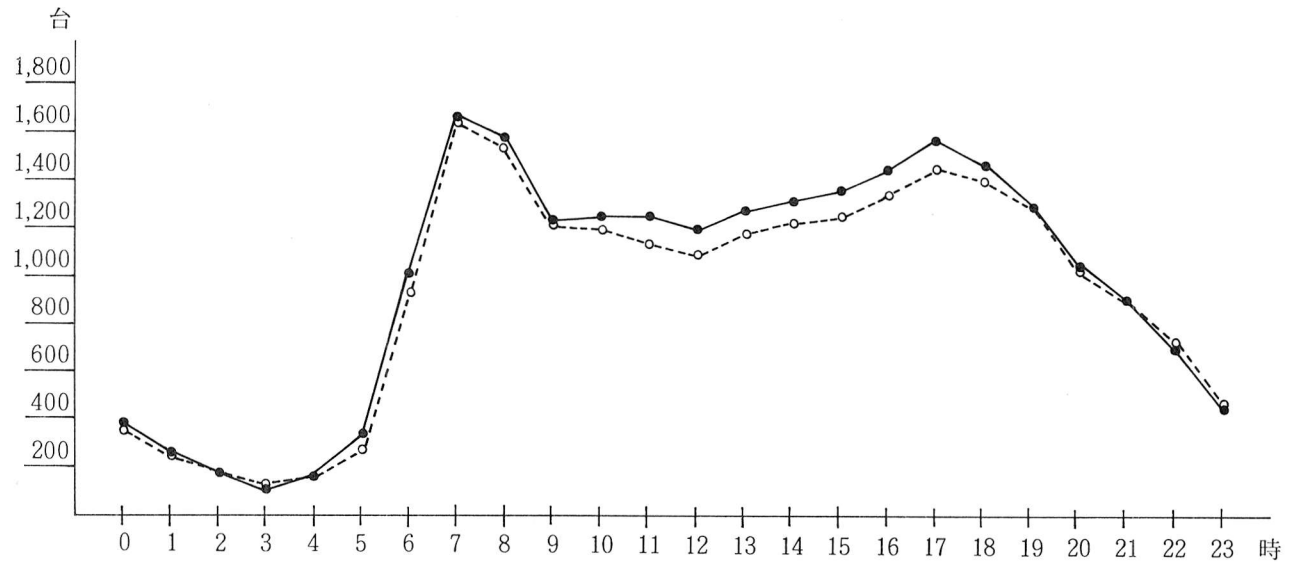
平成元・2年度の
都道杉並・五日市
線騒音測定値の
一日平均

●—平成2年度
○- -平成元年度
騒音の環境
基準



平成元・2年度の
都道杉並・五日市
線交通量の
一日平均

●—平成2年度
○- -平成元年度



エ 都道立川・青梅線（通称新奥多摩街道）本町5番地先市役所前

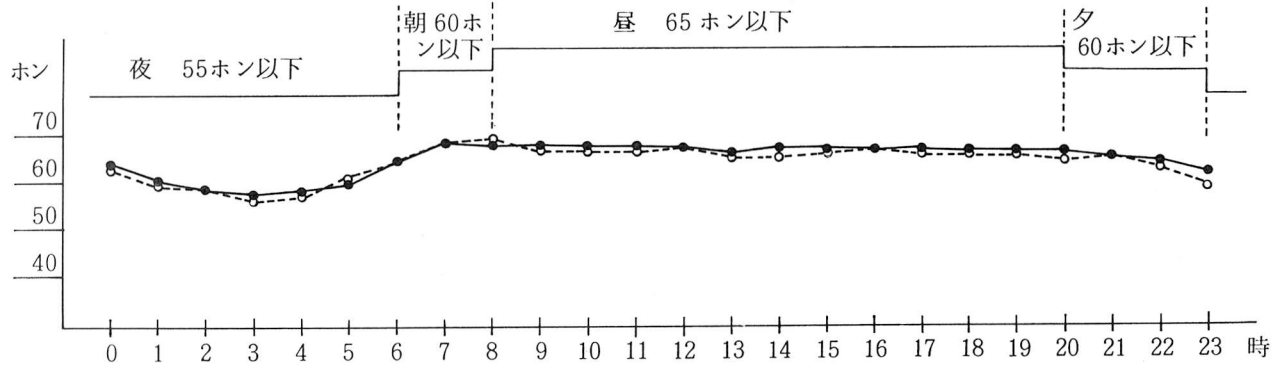
調査期間 平成2年12月11日から平成2年12月18日まで

調査項目 時間帯	11日(火)		12日(水)		13日(木)		14日(金)		15日(土)		16日(日)	
	騒音値 ホン	交通量 台	騒音値 ホン	交通量 台	騒音値 ホン	交通量 台	騒音値 ホン	交通量 台	騒音値 ホン	交通量 台	騒音値 ホン	交通量 台
0 ~ 1	65	477	62	402	67	527	63	500	65	550	65	526
1 ~ 2	62	352	62	314	61	434	62	413	65	486	62	445
2 ~ 3	58	281	62	283	59	331	60	327	62	380	60	349
3 ~ 4	55	286	57	269	60	317	59	291	62	358	55	220
4 ~ 5	57	362	60	343	62	380	63	408	60	323	54	202
5 ~ 6	61	497	64	508	60	508	61	511	62	470	52	192
6 ~ 7	67	886	66	913	67	963	67	940	67	714	59	325
7 ~ 8	72	1,485	71	1,468	72	1,512	73	1,453	69	1,141	58	498
8 ~ 9	72	1,432	71	1,377	69	1,386	73	1,410	70	1,329	63	658
9 ~ 10	71	1,254	70	1,227	71	1,202	69	1,258	70	1,252	68	857
10 ~ 11	71	1,362	70	1,328	69	1,239	72	1,360	70	1,425	65	916
11 ~ 12	73	1,354	70	1,351	69	1,304	71	1,393	71	1,347	66	1,014
12 ~ 13	71	1,224	69	1,186	70	1,227	69	1,321	69	1,334	69	1,198
13 ~ 14	69	1,347	68	1,303	68	1,291	71	1,401	69	1,404	68	1,272
14 ~ 15	70	1,339	71	1,469	70	1,407	70	1,467	72	1,339	68	1,209
15 ~ 16	69	1,349	71	1,405	69	1,354	70	1,399	69	1,345	69	1,338
16 ~ 17	70	1,293	69	1,415	69	1,356	70	1,423	71	1,336	69	1,309
17 ~ 18	72	1,292	70	1,364	70	1,408	69	1,389	69	1,339	70	1,265
18 ~ 19	71	1,277	69	1,349	70	1,399	69	1,368	67	1,241	70	1,160
19 ~ 20	71	1,284	68	1,319	70	1,304	70	1,288	67	1,181	70	1,044
20 ~ 21	71	1,049	68	1,065	71	1,099	69	1,123	69	1,026	70	895
21 ~ 22	70	936	68	978	70	1,000	70	976	68	956	66	805
22 ~ 23	66	721	67	914	71	881	69	858	67	813	66	666
23 ~ 0	67	556	66	685	68	625	67	687	64	696	64	540

調査項目 時間帯	17日(月)		18日(火)	
	騒音値 ホン	交通量 台	騒音値 ホン	交通量 台
0 ~ 1	62	372	64	589
1 ~ 2	58	266	59	392
2 ~ 3	50	214	59	334
3 ~ 4	57	227	59	315
4 ~ 5	54	287	59	384
5 ~ 6	66	494	60	521
6 ~ 7	66	917	66	853
7 ~ 8	73	1,510	72	1,465
8 ~ 9	72	1,400	72	1,457
9 ~ 10	70	1,227	71	1,238
10 ~ 11	70	1,315	71	1,355
11 ~ 12	69	1,382	69	1,384
12 ~ 13	70	1,332	70	1,204
13 ~ 14	70	1,415	68	1,299
14 ~ 15	70	1,391	69	1,397
15 ~ 16	71	1,402	70	1,363
16 ~ 17	71	1,374	70	1,423
17 ~ 18	70	1,382	70	1,396
18 ~ 19	69	1,333	70	1,353
19 ~ 20	70	1,359	71	1,312
20 ~ 21	70	1,128	70	1,056
21 ~ 22	70	912	69	952
22 ~ 23	69	929	68	736
23 ~ 0	67	698	67	674

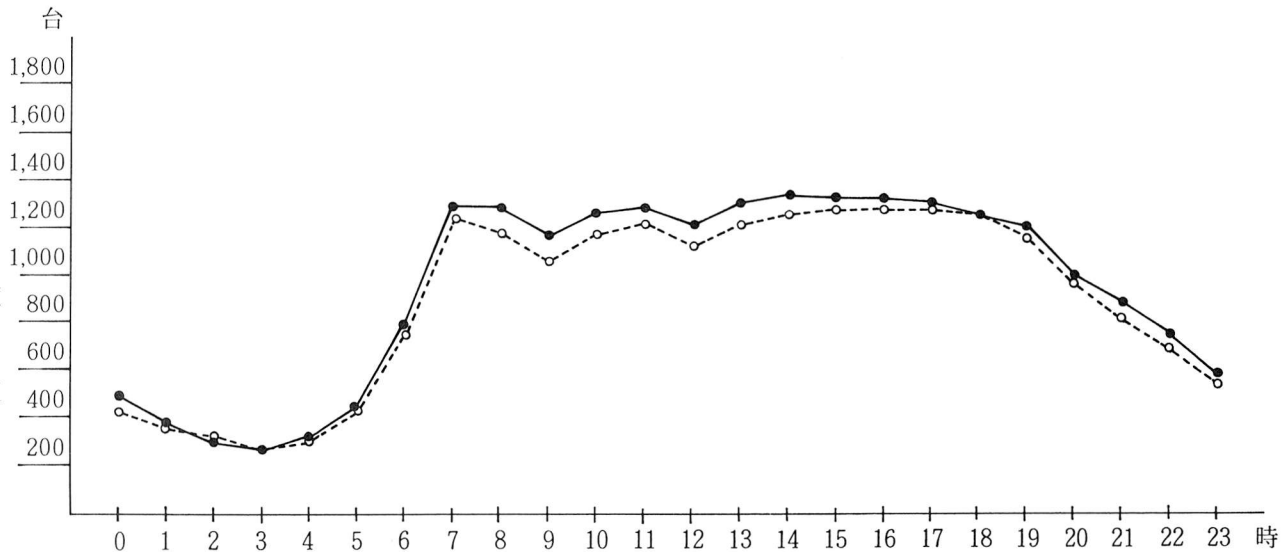
平成元・2年度の
都道立川・青梅線
騒音測定値の一日
平均

- 平成2年度
- -○ 平成元年度
- ┌—┐ 騒音の環境基準



平成元・2年度の
都道立川・青梅線
交通量の一日平均

- 平成2年度
- -○ 平成元年度



(2) 航空機騒音調査

ア 測定場所 大字熊川1566番地 福生市リサイクルセンター

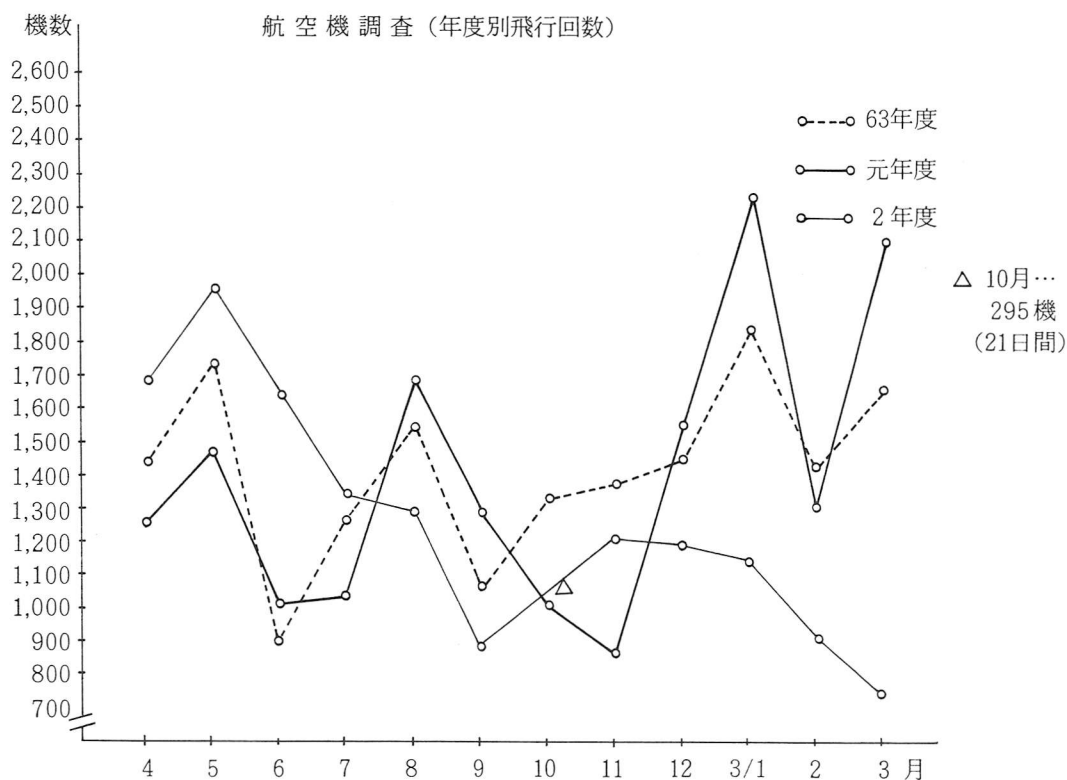
(ア) 飛行回数及び暴露時間

月 別	飛行回数							最高飛行		騒音最高		1日 当たり 最高音 の平均 (ホン)	暴露 時間 (1日平均)	
	7時～ 19時		19時～ 22時		22時～ 翌7時		合計	1日 平均	日 及び 回 数	日及び音量				
	上旬	計	上旬	計	上旬	計				日	回数			日
	中旬		中旬		中旬									
4	409	1,283	121	296	40	103	1,682	56.1	10	90	4	119	111	14分07秒
	509		120		21				17	138	12	118		
	365		55		42				23	71	24	116		
5	364	1,410	92	461	31	83	1,954	63.0	9	78	4	118	111	14分25秒
	388		108		23				15	132	20	117		
	658		261		29				29	181	27	119		
6	377	1,339	95	215	21	78	1,632	54.4	4	115	6	116	111	16分44秒
	531		70		37				19	143	12	120		
	431		50		20				22	84	24	112		
7	350	1,085	47	206	16	48	1,339	43.2	5	92	3	115	109	9分59秒
	311		53		12				19	83	20	114		
	424		106		20				26	111	28	114		
8	415	987	94	218	35	81	1,286	41.5	3	97	2	113	102	9分29秒
	224		38		20				20	64	15	115		
	348		86		26				22	88	24	117		
9	226	647	37	185	26	50	882	29.4	2	70	5	116	102	5分58秒
	255		47		10				17	64	16	110		
	166		101		14				28	80	26	113		
10	64	235	9	39	8	21	295	14.0	10	16	1	106	87	2分21秒
	146		29		11				19	67	19	107		
	25		1		2				21	28	21	92		
11	182	900	29	224	31	86	1,210	40.3	6	40	7	108	100	8分04秒
	335		101		34				16	139	14	111		
	383		94		21				21	193	26、27	108		
12	443	908	99	228	14	53	1,189	38.4	3	164	6	110	100	6分56秒
	293		98		21				14	81	16	107		
	172		31		18				21	80	21	109		
3 年 1	379	910	86	175	24	69	1,154	37.2	8	123	6	103	98	8分30秒
	220		37		16				11	82	17	106		
	311		52		29				25	71	22、31	104		
2	97	633	31	197	25	81	911	32.5	2	28	1	109	99	5分43秒
	350		123		30				11	118	12、17、20	107		
	186		43		26				21	80	27	112		
3	195	621	33	60	19	66	747	24.1	1	60	2、7	108	100	4分57秒
	240		10		20				13	60	13、20	108		
	186		17		27				22	37	24	113		

※10月は、測定機故障により10日間欠測し、21日間の測定である。

(イ) 年度別飛行回数及びWECPNL（加重等価持続感覚騒音レベル）

月別	63年度			元年度			2年度		
	回/月	回/日	WECPNL	回/月	回/日	WECPNL	回/月	回/日	WECPNL
4	1,431	47.7	90.5	1,257	41.9	89.8	1,682	56.1	92.7
5	1,731	55.8	89.6	1,468	47.3	90.5	1,954	63.0	92.1
6	915	30.5	90.7	1,015	33.8	88.3	1,632	54.4	91.9
7	1,266	40.8	87.9	1,038	33.5	88.0	1,339	43.2	88.7
8	1,542	49.7	89.5	1,686	58.1	89.6	1,286	41.5	89.2
9	1,066	35.5	87.4	1,288	42.9	88.4	882	29.4	89.1
10	1,327	42.8	86.1	1,010	32.6	85.5	295	14.0	78.8
11	1,374	45.8	83.4	865	28.8	80.5	1,210	40.3	84.4
12	1,446	46.6	85.9	1,551	50.0	83.8	1,189	38.4	83.0
1	1,838	59.3	85.7	2,230	71.9	86.3	1,154	37.2	79.5
2	1,423	50.8	86.6	1,300	46.4	86.4	911	32.5	83.5
3	1,656	53.4	89.6	2,095	67.6	87.8	747	24.1	84.6



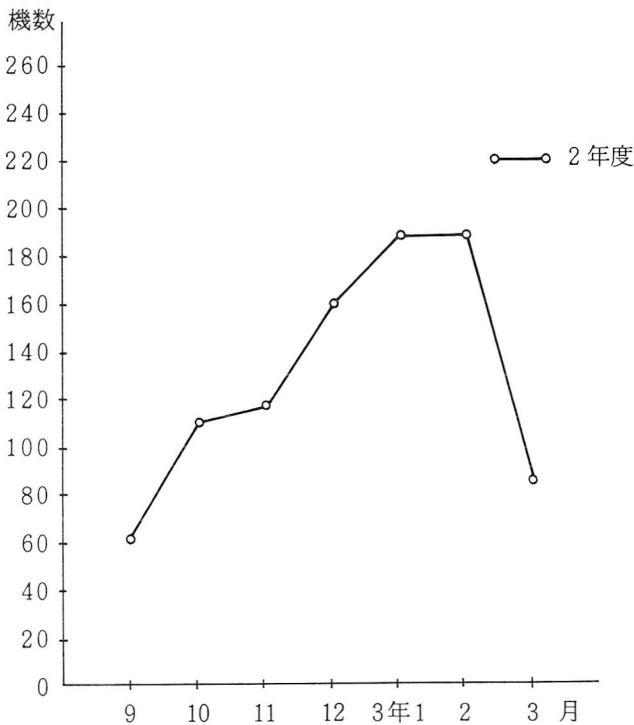
イ 測定場所 本町5番地 福生市役所屋上

(ア) 飛行回数及び暴露時間

月別	飛行回数						合計	1日平均	最高飛行日及び回数		騒音最高日及び音量		1日当たり最高音の平均(ホン)	暴露時間(1日平均)
	7時~19時		19時~22時		22時~翌7時				日	回数	日	ホン		
	上旬	計	上旬	計	上旬	計								
	中旬		中旬		中旬									
9	30	53	1	9			62	2.1	2	20	1	99	81	30秒
	16		5						12	13	13	85		
	7		3						27	4	23	79		
10	18	98		12			110	3.5	10	6	10	85	80	37秒
	18		5						19	8	19	88		
	62		7						29	18	31	90		
11	11	88		24		5	117	3.9	1.2.5.7.10	2	10	80	80	43秒
	37		11		1				16	33	16	89		
	40		13		4				21	26	21	95		
12	84	137	6	16	1	7	160	5.2	3	30	10	92	81	57秒
	43		9		4				15	15	18	91		
	10		1		2				21	4	21	84		
3年1	73	156	10	23	4	9	188	6.1	5	26	4	91	82	56秒
	30		9						11	19	11	85		
	53		4		5				26	17	30	94		
2	21	159	2	23		6	188	6.7	5	8	5	89	80	55秒
	108		15		3				17	53	15	88		
	30		6		3				21.22	10	21.23	82		
3	31	80	5	5			85	2.7	1	10	5	90	79	25秒
	38								12	10	12	87		
	11								29	4	23	95		

(イ) 飛行回数及びWECPNL

月	2年度WECPNL
9	61.6
10	57.9
11	66.8
12	63.6
3年1	64.7
2	60.8
3	61.1



(3) グラマンE-2C飛行機騒音調査

測定場所 本町5番地 市役所屋上

月別	飛行日数				飛行回数			飛行時間			最高音(ホン)
	昼のみ	夜のみ	昼・夜	計	昼	夜	計	昼	夜	計	
5			8	8	447	461	908	15時間 42分	14時間 20分	30時間 02分	91
6		1	3	4	150	240	390	4時間 14分	7時間 09分	11時間 23分	86
8		5		5		268	268		9時間 07分	9時間 07分	83
合計		6	11	17	597	969	1,566	19時間 56分	30時間 36分	50時間 32分	91

(4) 環境騒音調査

市内29箇所

ア 測定日時 平成2年6月11日(月)・13日(水) 午後7時から午後11時まで

測定地点				騒音の大きさ (ホン)				支配音
No.	用途地域	地域類型 記号	道路との 関係	環境基準	中央値	環境基準 との差	90%レンジ	
1	準工業地域	GBF	—	55	46	-9	40 — 61	自動車音
2	準工業地域	GBF	—	55	47	-8	44 — 58	家庭音
3	第2種住居専用	RA41	沿道	55	63	+8	54 — 75	自動車音
	第2種住居専用		後背地	45	52	+7	47 — 59	一般音
4	近隣商業地域	GBM	—	55	56	+1	51 — 62	自動車音
5	第1種住居専用	GA	—	45	43	-2	39 — 47	一般音
6	第2種住居専用	RA41	沿道	55	70	+15	59 — 75	自動車音
	第1種住居専用		後背地	45	49	+4	46 — 59	〃
7	第2種住居専用	GA	—	45	47	+2	42 — 55	自然音
8	第1種住居専用	RA21	沿道	50	52	+2	40 — 71	自動車音
	第1種住居専用		後背地	45	42	-3	36 — 56	自動車音 家庭音
9	第2種住居専用	RA22	沿道	50	64	+14	53 — 73	自動車音
	第1種住居専用		後背地	45	46	+1	42 — 49	〃
10	第1種住居専用	RA21	沿道	50	51	+1	45 — 63	〃
	第1種住居専用		後背地	45	44	-1	40 — 55	家庭音

測定地点				騒音の大きさ (ホン)				支配音
No.	用途地域	地域類型 記号	道路との 関係	環境基準	中央値	環境基準 との差	90%レンジ	
11	第1種住居専用	RA 21	後背地	45	46	+ 1	42 - 54	家庭音 自動車音
	住居地域		沿道	50	63	+13	47 - 73	自動車音
12	第2種住居専用	GA	—	45	49	+ 4	45 - 58	家庭音
13	第2種住居専用	GA	—	45	50	+ 5	42 - 69	自動車音
14	近隣商業地域	GBM	—	55	47	- 8	42 - 58	〃
15	第1種住居専用	GA	—	45	45	0	40 - 61	家庭音
16	近隣商業地域	RB 41	沿道	65	72	+ 7	63 - 78	自動車音
	近隣商業地域		後背地	55	54	- 1	48 - 60	〃
17	第1種住居専用	GA	—	45	48	+ 3	44 - 57	〃
18	近隣商業地域	RB 21	沿道	60	68	+ 8	55 - 78	〃
	近隣商業地域		後背地	55	58	+ 3	47 - 64	〃
19	第1種住居専用	GA	—	45	48	+ 3	44 - 56	〃
20	第2種住居専用	RA 41	沿道	55	52	- 3	44 - 64	〃
	第2種住居専用		後背地	45	44	- 1	38 - 50	家庭音
21	商業地域	GBM	—	55	49	- 6	43 - 63	自動車音・自動車音以外の 道路音
22A	商業地域	GBM	—	55	54	- 1	49 - 65	自動車音
22B	商業地域	RB 21	沿道	60	57	- 3	45 - 73	〃
	商業地域		後背地	55	53	- 2	43 - 64	〃
23	第2種住居専用	RA 22	沿道	50	69	+19	49 - 78	〃
	第1種住居専用		後背地	45	59	+14	47 - 64	〃
24	準工業地域	GBF	—	55	40	-15	33 - 52	家庭音
25	近隣商業地域	RB 22	沿道	60	51	- 9	42 - 67	自動車音
	近隣商業地域		後背地	55	50	- 5	48 - 55	〃
26	第1種住居専用	GA	—	45	46	+ 1	40 - 58	一般音
27	工業地域	RB 41	沿道	65	54	-11	40 - 71	自動車音
	工業地域		後背地	55	42	-13	39 - 51	〃

測定地点				騒音の大きさ (ホン)				支配者
No.	用途地域	地域類型 記号	道路と の関係	環境基準	中央値	環境基準 との差	90%レンジ	
28	第1種住居専用	GA	—	45	40	-5	32 — 47	自動車音
29	住居地域	RA22	沿道	50	56	+6	48 — 68	〃
	住居地域		後背地	45	51	+6	42 — 63	〃

(注) 1 道路との関係が — の部分は一般地域 (道路に面さない又は生活道路のみに面する地域)

2 後背地の環境基準は一般地域のものが適用される。

イ 測定日時 平成3年3月19日(火)・20日(水)

午前10時から午前11時45分まで

午後1時15分から午後4時30分まで

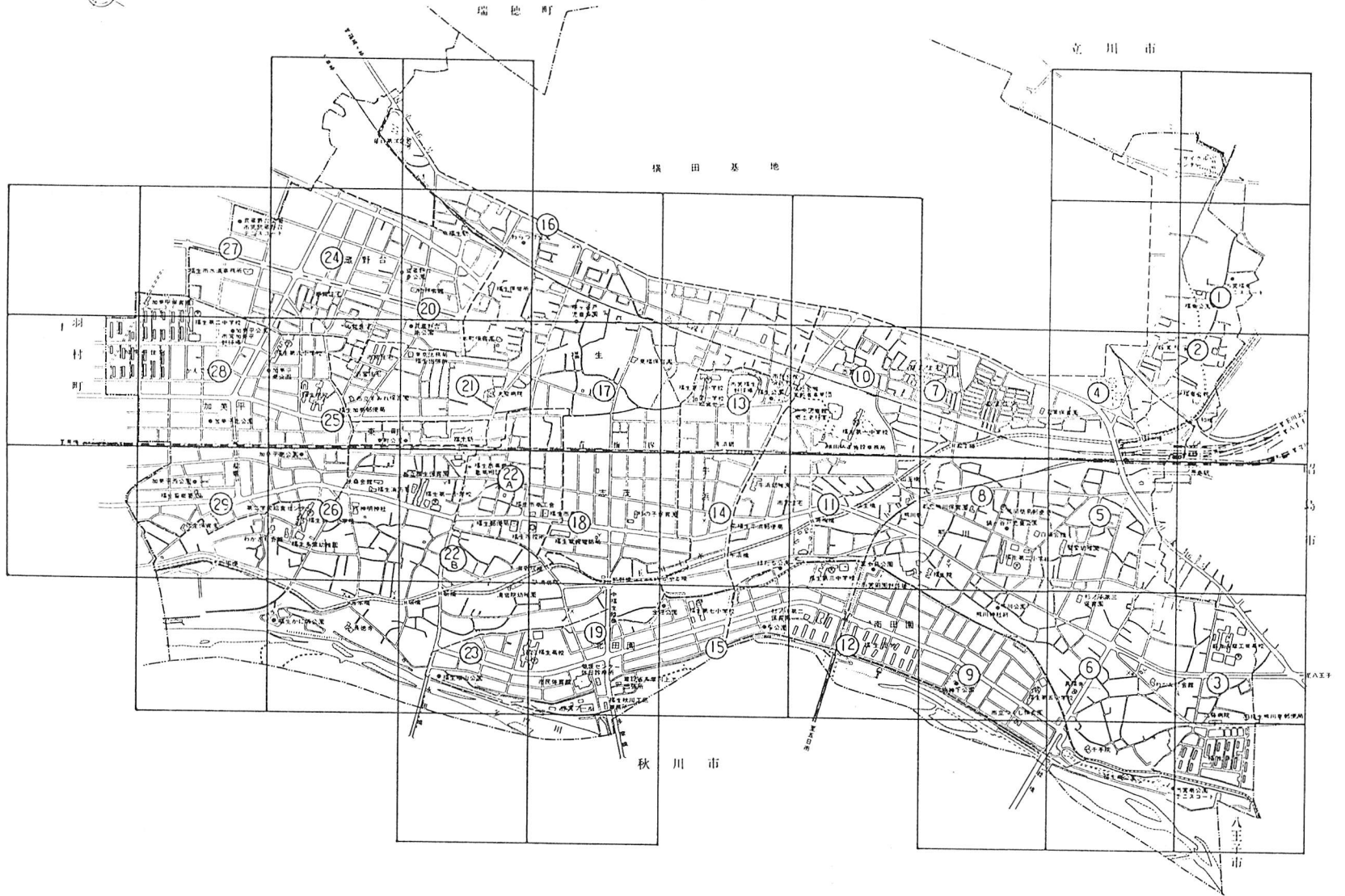
測定地点				騒音の大きさ (ホン)				支配音
No.	用途地域	地域類型 記号	道路と の関係	環境基準	中央値	環境基準 との差	90%レンジ	
1	準工業地域	GBF	—	60	55	-5	49 — 61	自動車音
2	準工業地域	GBF	—	60	49	-11	44 — 61	自動車音以外の道路音
3	第2種住居専用	RA41	沿道	60	62	+2	58 — 78	自動車音
	第2種住居専用		後背地	50	52	+2	49 — 57	〃
4	近隣商業地域	GBM	—	60	56	-4	51 — 60	〃
5	第1種住居専用	GA	—	50	44	-6	40 — 55	自然音
6	第2種住居専用	RA41	沿道	60	71	+11	57 — 77	自動車音
	第1種住居専用		後背地	50	54	+4	48 — 63	〃
7	第2種住居専用	GA	—	50	44	-6	39 — 56	自然音
8	第1種住居専用	RA21	沿道	55	51	-4	43 — 69	自動車音
	第1種住居専用		後背地	50	53	+3	46 — 60	工場事業所音
9	第2種住居専用	RA22	沿道	55	65	+10	55 — 75	自動車音
	第1種住居専用		後背地	50	50	0	46 — 59	〃

測定地点				騒音の大きさ (ホン)				支配音
No.	用途地域	地域類型記号	道路との関係	環境基準	中央値	環境基準との差	90%レンジ	
10	第1種住居専用	RA21	沿道	55	53	-2	44 - 68	自動車音
	第1種住居専用		後背地	50	49	-1	44 - 58	自動車音以外の道路音
11	第1種住居専用	RA21	後背地	50	42	-8	38 - 46	自動車音
	住居地域		沿道	55	63	+8	53 - 72	〃
12	第2種住居専用	GA	—	50	52	+2	44 - 67	特殊音
13	第2種住居専用	GA	—	50	51	+1	44 - 66	自動車音
14	近隣商業地域	GBM	—	60	50	-10	45 - 60	〃
15	第1種住居専用	GA	—	50	49	-1	44 - 68	〃
16	近隣商業地域	RB41	沿道	65	71	+6	63 - 78	〃
	近隣商業地域		後背地	60	59	-1	51 - 67	〃
17	第1種住居専用	GA	—	50	49	-1	45 - 67	〃
18	近隣商業地域	RB21	沿道	65	70	+5	63 - 78	〃
	近隣商業地域		後背地	60	57	-3	47 - 64	〃
19	第1種住居専用	GA	—	50	49	-1	45 - 60	自然音
20	第2種住居専用	RA41	沿道	60	55	-5	48 - 74	自動車音
	第2種住居専用		後背地	50	53	+3	52 - 58	〃
21	商業地域	GBM	—	60	56	-4	48 - 71	〃
22A	商業地域	GBM	—	60	55	-5	49 - 66	〃
22B	商業地域	RB21	沿道	65	60	-5	52 - 73	〃
	商業地域		後背地	60	49	-11	45 - 55	〃
23	第2種住居専用	RA22	沿道	55	61	+6	48 - 73	〃
	第1種住居専用		後背地	50	53	+3	44 - 60	〃
24	準工業地域	GBF	—	60	50	-10	46 - 59	〃
25	近隣商業地域	RB22	沿道	65	63	-2	47 - 74	〃
	近隣商業地域		後背地	60	52	-8	47 - 58	〃
26	第1種住居専用	GA	—	50	50	0	45 - 57	〃

測定地点				騒音の大きさ (ホン)				支配音
No.	用途地域	地域類型 記号	道路と の関係	環境基準	中央値	環境基準 との差	90%レンジ	
27	工業地域	RB41	沿道	65	66	+1	59—80	自動車音
	工業地域		後背地	60	59	-1	54—67	〃
28	第1種住居専用	GA	—	50	53	+3	50—59	特殊音
29	住居地域	RA22	沿道	55	59	+4	52—69	自動車音
	住居地域		後背地	50	53	+3	47—72	〃

(注) 1 道路との関係が — の部分は一般地域（道路に面さない又は生活道路のみに面する地域）

2 後背地の環境基準は一般地域のものが適用される。



4 その他

(1) 苦情受付件数

(単位：件)

現象別	月別												計
	4	5	6	7	8	9	10	11	12	3年	1	2	
ばい煙						1		2		1		1	5
粉じん													
有害ガス													
悪臭				1		1	1		1		1	1	6
汚水													
騒音	航空機	3	73	36	4	34	2		4	1	1	1	159
	その他		1	2		1		2				1	8
振動													
地盤沈下													
その他													
雑草			1	2	1	1						1	6
計	3	74	39	7	36	5	3	6	2	2	4	3	184

(2) 申請書等処理件数

工場設置認可	5件	指定作業場廃止届	0件
工場設置認定	1	特定施設設置届	0
工場変更認可	9	特定施設変更届	11
工場変更認定	5	特定施設氏名変更・承継届	0
指定作業場設置届	2	特定施設廃止届	0
指定作業場変更届	4	特定建設作業実施届	17
工場氏名変更・承継届	3	電気供給通知書	5
工場廃止届	1	電気供給証明書	4
指定作業場氏名変更・承継届	0	地下水揚水量報告書	10

(3) 公害業務に伴う立入・測定件数等

工場認可関係	12件	苦情処理	48件
指定作業場届出関係	8	通常監察	61
その他の届出・証明	14	各種測定	67

年度別・現象別苦情受付件数

