

經 濟 課

商 工 係
農 業 綠 化 係
公 害 係

商 工 係

1 商工振興

(1) 中小企業振興資金

了 金融機関別預託額一覽表

金 融 機 関 名	当初預託金(万円)	追加預託額(万円)	預託額合計(万円)
	当初融資可能額 (万円)	追加融資可能額 (万円)	融資可能額合計 (万円)
協和埼玉銀行福生支店	210	20	230
	1,470	140	1,610
三和銀行福生支店	230		230
	1,610		1,610
太陽神戸三井銀行福生支店	190	100	290
	1,330	700	2,030
東日本銀行拜島支店	150		150
	1,050		1,050
西武信用金庫福生支店	350	140	490
	2,450	980	3,430
西武信用金庫拜島支店	340		340
	2,380		2,380
西武信用金庫牛浜支店	180		180
	1,260		1,260
青梅信用金庫福生支店	360	30	390
	2,520	210	2,730
多摩中央信用金庫拜島支店	160		160
	1,120		1,120
多摩中央信用金庫福生支店	230	210	440
	1,610	1,470	3,080
大東京信用組合福生支店	210		210
	1,470		1,470
西多摩農業協同組合福生支店	190		190
	1,330		1,330
合 計	2,800	500	3,300
	19,600	3,500	23,100

イ 申込件数及び決定件数

種別	申 込 み		決 定	
	件 数	金 額	件 数	金 額
運転資金	46 件	11,600 万円	41 件	9,100 万円
設備資金	27	8,116.6	20	5,496.6
開業資金	0	0	0	0
合 計	73	19,716.6	61	14,596.6

本人取り下げ 運転資金 0 件 0 万円 設備資金 3 件 1,060万円
 却下 運転資金 5 件 1,500万円 設備資金 4 件 1,560万円
 保証協会により融資額変更 運転資金 8 件 △1,000万円

ウ 金融機関別融資返済状況表

金融機関名	区分 資金別	平成2年度末融資残高		平成3年度貸付実行額		平成3年度返済額		平成3年度末融資残高	
		件数	運用残高(千円)	件数	融資額(千円)	件数	返済額(千円)	件数	運用残高(千円)
協和埼玉銀行福生支店	運転	件		3件	9,000	件	872	3件	8,128
	設備 開業	3	3,654	2	6,500	1	2,630	4	7,524
三和銀行福生支店	運転	1	759	2	6,000	1	1,252	2	5,507
	設備 開業	2	4,330				1,788	2	2,542
太陽神戸三井銀行福生支店	運転								
	設備 開業	1	1,410				636	1	774
東日本銀行拜島支店	運転			1	1,000		168	1	832
	設備 開業			1	1,500		168	1	1,332
西武信用金庫福生支店	運転	3	3,399	18	40,300	1	6,043	20	37,656
	設備 開業	4	6,197	3	8,400	1	3,832	6	10,765
西武信用金庫拜島支店	運転	2	3,188	1	2,000	1	1,268	2	3,920
	設備 開業	3	5,963			1	2,701	2	3,262
西武信用金庫牛浜支店	運転			1	3,000		180	1	2,820
	設備 開業	3	1,612	2	2,600	1	1,547	4	2,665
青梅信用金庫福生支店	運転	5	6,366	5	8,200	2	5,726	8	8,840
	設備 開業	4	4,381	5	14,966	2	3,474	7	15,873
多摩中央信用金庫拜島支店	運転	1	374	4	7,500	1	993	4	6,881
	設備 開業								
多摩中央信用金庫福生支店	運転	1	3,000	5	11,000		2,957	6	11,043
	設備 開業	1	2,053	6	18,500		2,753.5	7	17,799.5
大東京信用組合福生支店	運転	2	2,667	1	3,000	1	2,017	2	3,650
	設備 開業	2	916	1	2,500	1	1,326	2	2,090
西多摩農業協同組合福生支店	運転	1	1,459			1	834	1	625
	設備 開業	1	716			1	716	0	0
合計	運転	16	21,212	41	91,000	8	22,310	50	89,902
	設備 開業	24	31,232	20	54,966	8	21,571.5	36	64,626.5
	合計	40	52,444	61	145,966	16	43,881.5	86	154,528.5

工 損失補償金返済状況表

平成2年度末損失補償額		平成3年度返済金額	平成3年度末補償残額	
件数	補償金額	644,771 円	件数	残額
4 件	3,160,917 円			3 件

(2) 商工団体の育成及び実施状況

ア 商工会補助金

- ・人件費(商工会に対する補助金算定基準に基づく。) 9,819,000 円
- ・事業費 5,000,000 円

合 計 14,819,000 円

イ 商工会事業実績

- ・経営指導員による巡回及び窓口指導 1,420 回
- ・講習会の開催により行った集団及び個別指導 52 回 1,015 人
- ・金融のあっせん 101 件 505,693,000 円
- ・その他税務・経理相談、研修会、総合振興事業として優良従業員の顕賞、珠算検定の実施のほか経営者福祉事業、福利厚生事業、広報活動事業、労務改善事業、青年部・婦人部活動等数多くの事業も実施された。

なお、部会活動として商業部会、工業部会、建設業部会、環境衛生業部会がある。

(3) 講演会

市内企業(店)の社員等を対象とした講演

講師 高山 栄 氏 (日本経営開発研究所)

2 七 夕 ま つ り

- (1) 名 称 第41回福生七夕まつり
 (2) 開催期間 8月8日(木)から8月11日(日)までの4日間
 (3) 人 出 4日間 198,500人
 (4) 飾り付け、飾り付けコンクール及び飾り付け投票

ア 飾り付け参加店舗数 341店

イ 飾り付けコンクール参加店舗数 77店

= 竹飾りの部 =

	第1地区(商協)	第2地区(その他)	合 計
店舗数	30	35	65

= 壁面飾りの部 =

	全 市	合 計
店舗数	12	12

ウ 飾り付け投票参加店舗数 53店

	第1地区(商協)	第2地区(その他)	合 計
店舗数	25	28	53

(5) アトラクション

月 日	催 し 物
8月8日(木)	モーボトロン、立正佼成会立川教会鼓笛隊パレード、おみこし・山車パレード、福生民踊パレード、ミス七夕コンテスト、七夕飾り付けコンクール審査、飾り付け投票受付
8月9日(金)	七夕飾り付けコンクール表彰式、モーボトロン、飾り付け投票受付、福生消防少年団鼓笛隊パレード、東京消防庁音楽隊パレード、日本舞踊の夕べ
8月10日(土)	デキシーバンド移動演奏、風船アーチ、モーボトロン七夕フリーマーケット、飾り付け投票発表、陸上自衛隊音楽隊パレード、七夕コンサートPart I
8月11日(日)	モデル移動撮影会、風船アーチ、モーボトロン、七夕フリーマーケット、カーニバル広場と七夕コンサートPart II、ミス七夕・ミス東京パレード、花火打ち上げ

また、期間中、各関係機関で行った郷土の酒まつり（東京都酒造組合西多摩支部、東京都小売り酒販組合西多摩支部）、七夕まつり観光たばこ及び化粧箱入りたばこ即売会（福生市たばこ税増収対策協議会）等の会場も盛況であった。

(6) 福生警察署による各種取扱い件数

・ 拾得物 45 件 ・ 遺失物 49 件 ・ 迷子 2 件

3 桜まつり

(1) 名 称 第 8 回ふっさ桜まつり

(2) 開催期間 3 月 26 日（火）から 4 月 14 日（日）までの 20 日間
なお、桜の開花時期の遅れから、当初の最終日 10 日（水）を 14 日（日）まで延長した。

(3) 人 出 期間中、延べ 35,000 人

(4) 場 所 永田橋（柳山公園）から睦橋の間
堤防沿い全長 2 Km、桜約 500 本にぼんぼり 1,000 個を設置した。

(5) 催し物 4 月 7 日（日）に次の催し物を予定したが、当日が雨のため中止した。

ア 民踊パレード

イ おはやし

ウ 野だて

エ 福生消防少年団鼓笛演奏

オ 仮装行列

カ 仮設舞台での催し

なお、次の催しは例年どおり実施した。

写真コンクール（期間中撮影したもの）

応募 25 人 75 作品

4 消費生活

(1) 消費生活モニターによる小売物価調査（年4回 5月（春）、7月（夏）、10月（秋）、1月（冬））

(2) 消費生活モニターによるアンケート調査（3月）

(3) その他

4月17日 消費生活モニター委嘱式

5月26日 朝市

5月29日 施設見学会 多摩川上流処理場（昭島市） 20人

6月27日 料理講習会 講師 福生クッキングスクール
西村宣子氏 17人

11月3日 朝市 （福生ふれあいフェスティバルと同時開催）

11月3日 消費者展 入場者485名
内容
・パネル展示 「健康と食生活」
5日
・実演コーナー 「健康飲料」
・消費者相談（11/3のみ）

2月6日 消費者セミナー（5回） 「食と健康を考える」
48人

19日 講師 香川栄養学園香友会
島村憲子氏
香川栄養学園香友会
平岩扶巳代氏

3月9日 消費者講演会 「環境汚染と食生活」
講師 東京都立立川短期大学教授
横川洋子氏 8人

(4) 消費生活相談 毎月第2月曜日 13件

農 業 緑 化 係

1 農耕地・農家戸数

(4. 1. 1現在)

農 耕 地 面 積		農 家 戸 数	
区 分	地 積	区 分	農 家 数
水 田	16 a	5 ~ 10 a 未満	32 戸
普通畑	2,312	10 ~ 20 a 未満	51
果樹園	214	20 ~ 30 a 未満	24
桑 園	175	30 ~ 50 a 未満	19
茶 園	135	50 a 以上	12
その他	252	合 計	138
合 計	3,104		

2 経営戸数等

(4. 1. 1現在)

区 分	戸 数	生 産 数
そ 葉 経 営 戸 数	110 戸	/
養 蚕 経 営 戸 数	1	245 Kg
植 木 生 産 経 営 戸 数	26	/
養 豚 飼 育 戸 数	1	103 頭

3 緑化推進事業

(1) 出生記念樹配布

実施日 平成3年4月18日（木）から平成3年4月20日（土）まで
 対象 平成2年10月1日から平成3年2月28日生まれまで
 該当者 317人 配布数 168本 配布率 53%

実施日 平成3年10月17日（木）から平成3年10月19日（土）まで
 対象 平成3年3月1日から平成3年8月31日生まれまで
 該当者 396人 配布数 192本 配布率 48%

(2) 公共施設等植樹

植 樹 場 所	樹 種	本 数
市 民 体 育 館	ア ン ズ	5 本
	カ キ (次郎)	2
	〃 (富有)	2
	ミ カ ン	7
市 民 会 館	ツ ツ ジ	100
福 祉 会 館	〃	15
田 園 会 館	ミ カ ン	3
	カ キ (富有)	3
桜 公 園 (施設課)	シダレザクラ	1
計		138

(3) 緑化ポスター募集

- ・ 小学校5年生、中学校1年生を対象に実施
- ・ 応募及び入選状況

種 別	応 募 数	入 選・佳 作 数
小 学 生	507 点	33 点
中 学 生	532	33
合 計	1,039	66

(4) 緑化標語募集

- ・一般市民を対象に実施
- ・応募及び入選状況

応募者数	応募作品数	入選数
18人	63点	8点

◎ 一席「福を生むわがふるさは緑化から」(山崎 信一氏)

(5) 草花の種子配布

種子の種類	配布数
サルビア	1,000 袋
パンジー	1,000
スイトピー	1,000
合計	3,000

(6) 草花苗配布

苗の種類	配布数
サルビア	7,945 株
マリーゴールド	4,835
ニチニチ草	620
パンジー	2,825
ミニポットマム	2,495
ハボタン	550
小計	19,270
生産委託のハボタン	8,000
合計	27,270

4 緑化保全事業

(1) 保全樹林地

種 別	件 数	筆 数	面 積
宅地介在山林	8 件	15 筆	11,498.3 m ²
一 般 山 林	7	14	5,810
合 計	15	29	17,308.3

(2) 保存樹木

件 数	本 数
73 件	349 本

(3) 保存生垣

件 数	箇 所
184 件	189 箇所

(4) アメリカシロヒトリ防除事業

樹木名	公共樹木及び一般樹木の別	5月	6月	7月	8月	9月	10月	合計
		稼働日数 12日 本	稼働日数 15日 本	稼働日数 18日 本	稼働日数 13日 本	稼働日数 12日 本	稼働日数 7日 本	稼働日数 77日 本
サクラ	公共	26	4	5	14	71	4	124
	一般	5	4	3		36		48
ハナミズキ	公共							
	一般	4				1		5
ウメ	公共	6	5			1		12
	一般	20	3	1	2			26
カキ	公共							
	一般	3	3	6	2	6		20
ツバキ	公共		10		11			21
	一般	4	4	1	10	3		22
ケヤキ	公共				6			6
	一般	2			2			4
サザンカ	公共		6		28	13		47
	一般		15			2		17
モッコク	公共	3		2				5
	一般	13	1					14
モチ	公共	8						8
	一般	3						3
その他	公共	10		2	5	3		20
	一般	6	4	9	6	10		35
合計		113	59	29	86	146	4	437
植え込み等		箇所 2	箇所 2	箇所 1	箇所	箇所 3	箇所	箇所 8
薬剂量		cc 1,000	cc 1,000	cc 500	cc 500	cc 1,000	cc	cc 4,000

5 家庭菜園

・菜園名及び区画数

菜 園 名	区 画 数	面 積	契 約 期 間
加美平第1家庭菜園	49 区画	668 m ²	2. 4. 1~4. 3. 31
加美平第2家庭菜園	48	655	"
熊川東家庭菜園	178	2,330	"
鍋二家庭菜園	56	842	"
北田園家庭菜園	85	1,119	3. 4. 1~5. 3. 31
合 計	416	5,614	

公 害 係

1 大気汚染調査

(1) 浮遊粉じん量及び粉じんに含まれる重金属

調査期間：平成3年11月25日から11月28日まで

調査地点：市内7箇所

(単位 $\mu\text{g}/\text{m}^3$)

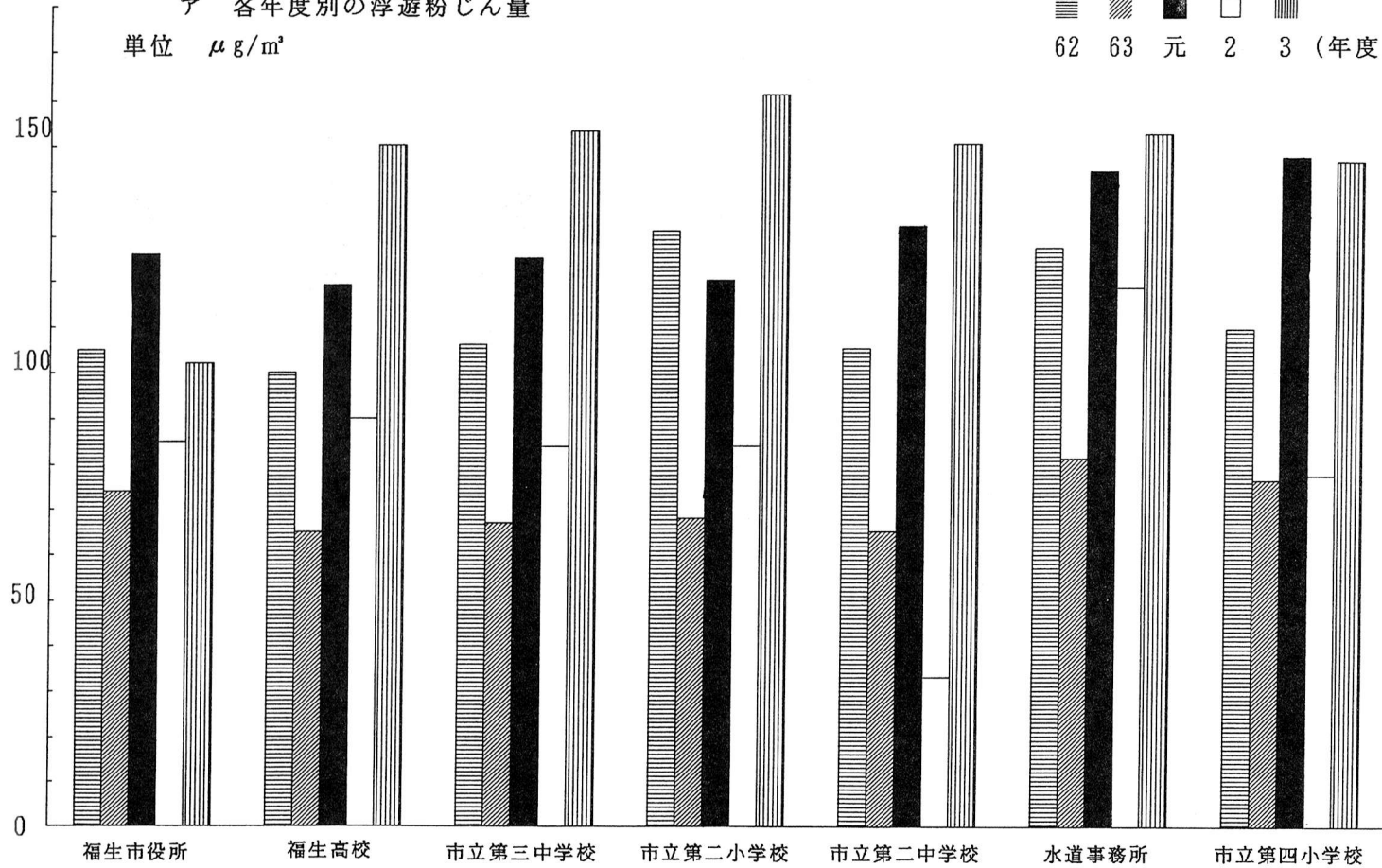
調査項目 調査場所	浮遊 粉じん量	粉じんに含まれる重金属			
		鉛	マンガン	バナジウム	全クロム
福生市役所	101.5	0.101	0.038	0.006	0.009
東京都立 福生高等学校	149.3	0.195	0.071	0.006	0.010
福生市立 第三中学校	152.9	0.166	0.075	0.008	0.011
福生市立 第二小学校	161.4	0.174	0.081	0.008	0.009
福生市立 第一中学校	150.0	0.159	0.075	0.007	0.009
福生市水道 事務所	152.3	0.176	0.082	0.010	0.013
福生市立 第四小学校	145.1	0.162	0.073	0.010	0.010
平均	144.6	0.162	0.071	0.008	0.010

※数値は、一日平均の量である。

μg (マイクログラム)：百万分の1グラム

ア 各年度別の浮遊粉じん量
 単位 $\mu\text{g}/\text{m}^3$

62 63 元 2 3 (年度)

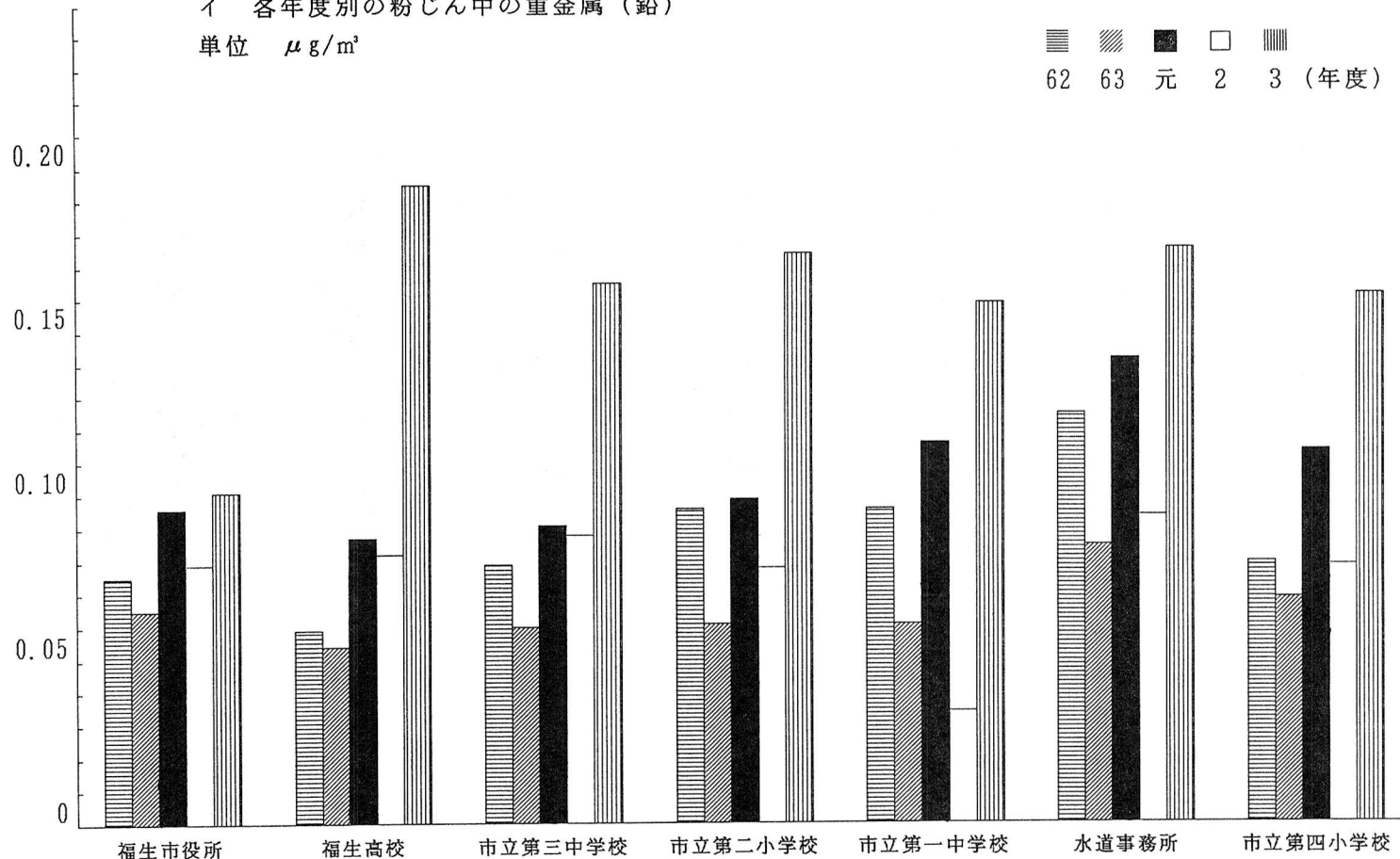


62年度は健康センター
 63・元・2年度は
 市民体育館

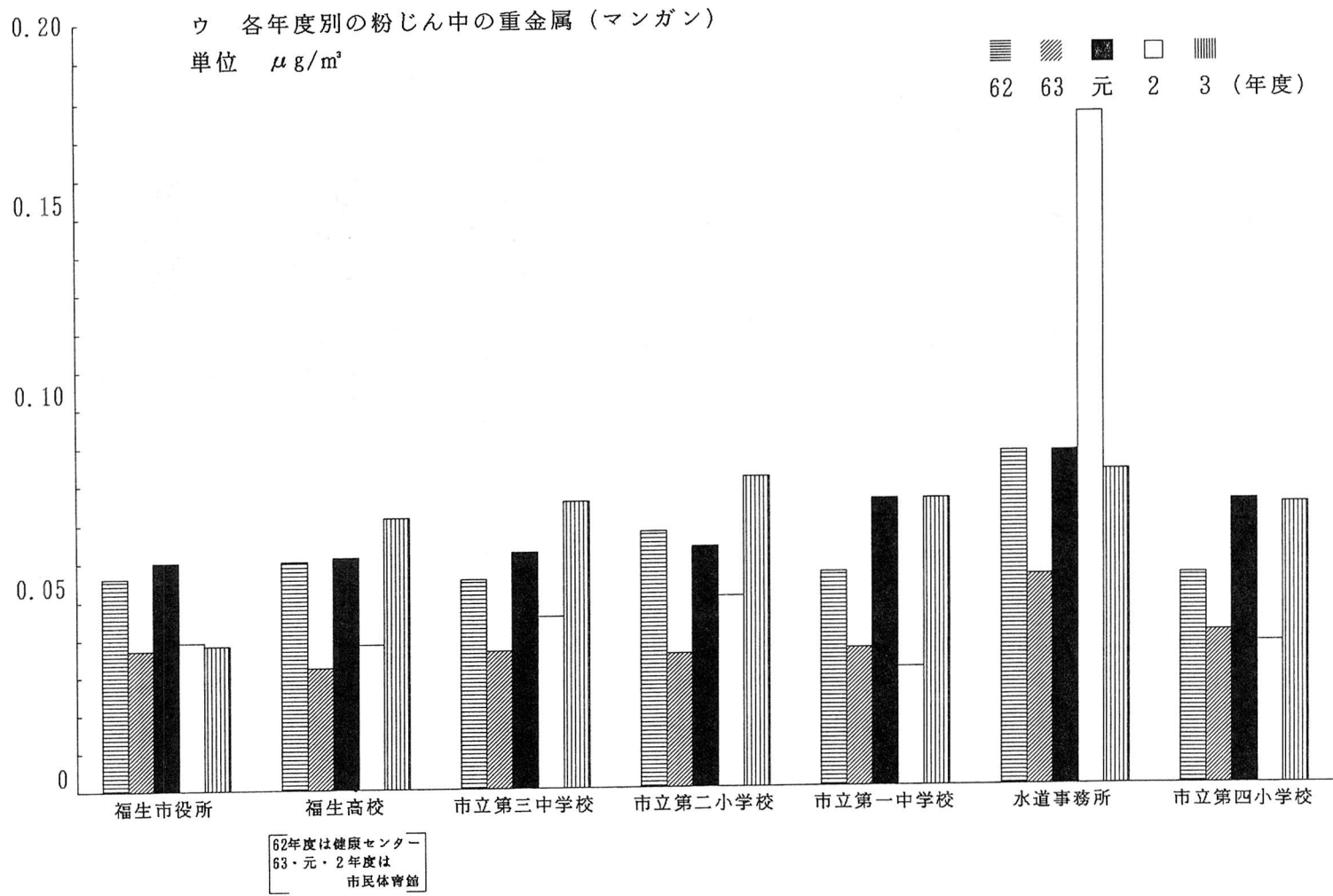
イ 各年度別の粉じん中の重金属（鉛）

単位 $\mu\text{g}/\text{m}^3$

62 63 元 2 3 (年度)



62年度は健康センター
 63・元・2年度は
 市民体育館



エ 各年度別の粉じん中の重金属（バナジウム）

単位 $\mu\text{g}/\text{m}^3$

62 63 元 2 3 (年度)

0.015

0.010

0.005

0

- 306 -

福生市役所

福生高校

市立第三中学校

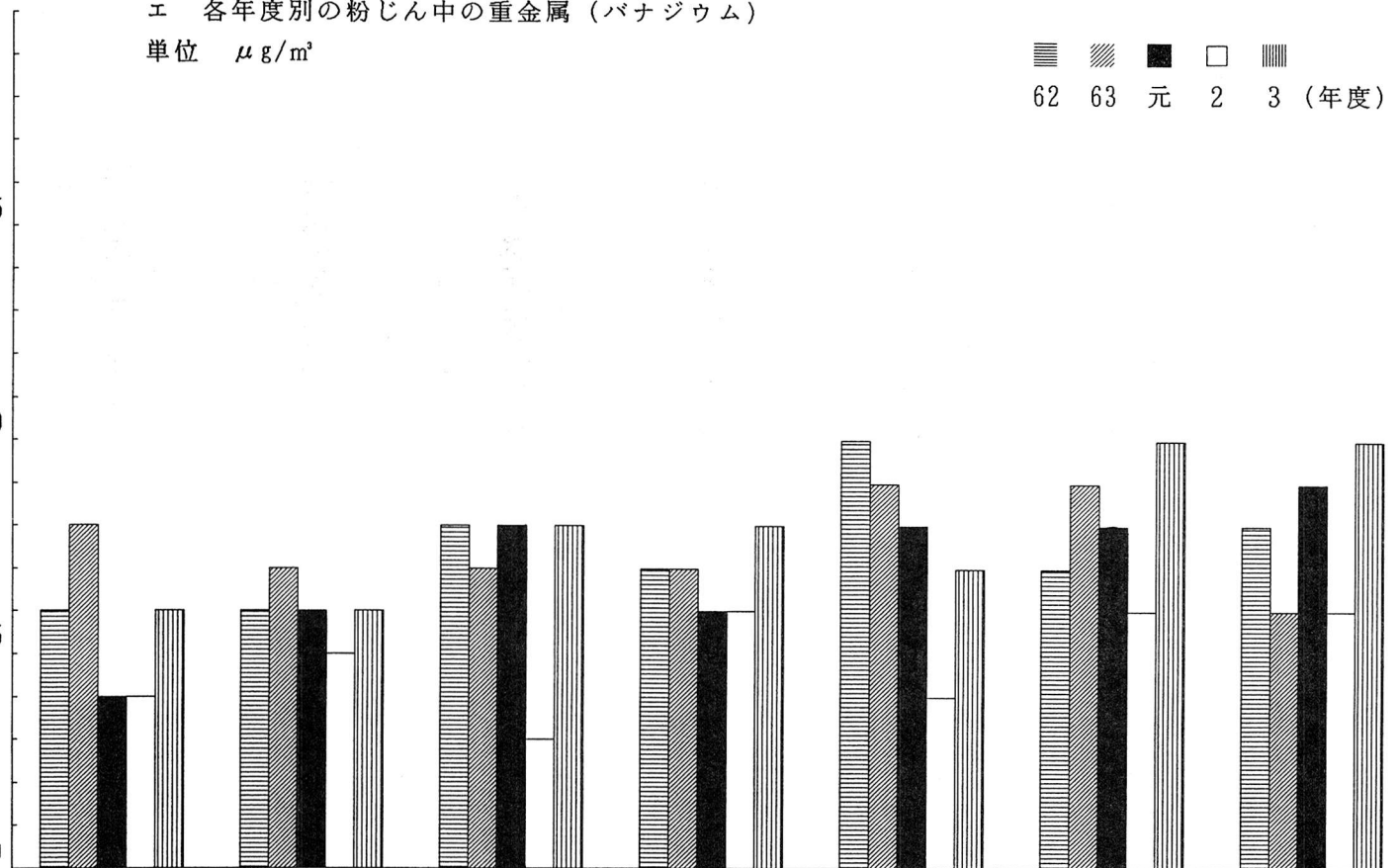
市立第二小学校

市立第一中学校

水道事務所


市立第四小学校

62年度は健康センター
 63・元・2年度は
 市民体育館



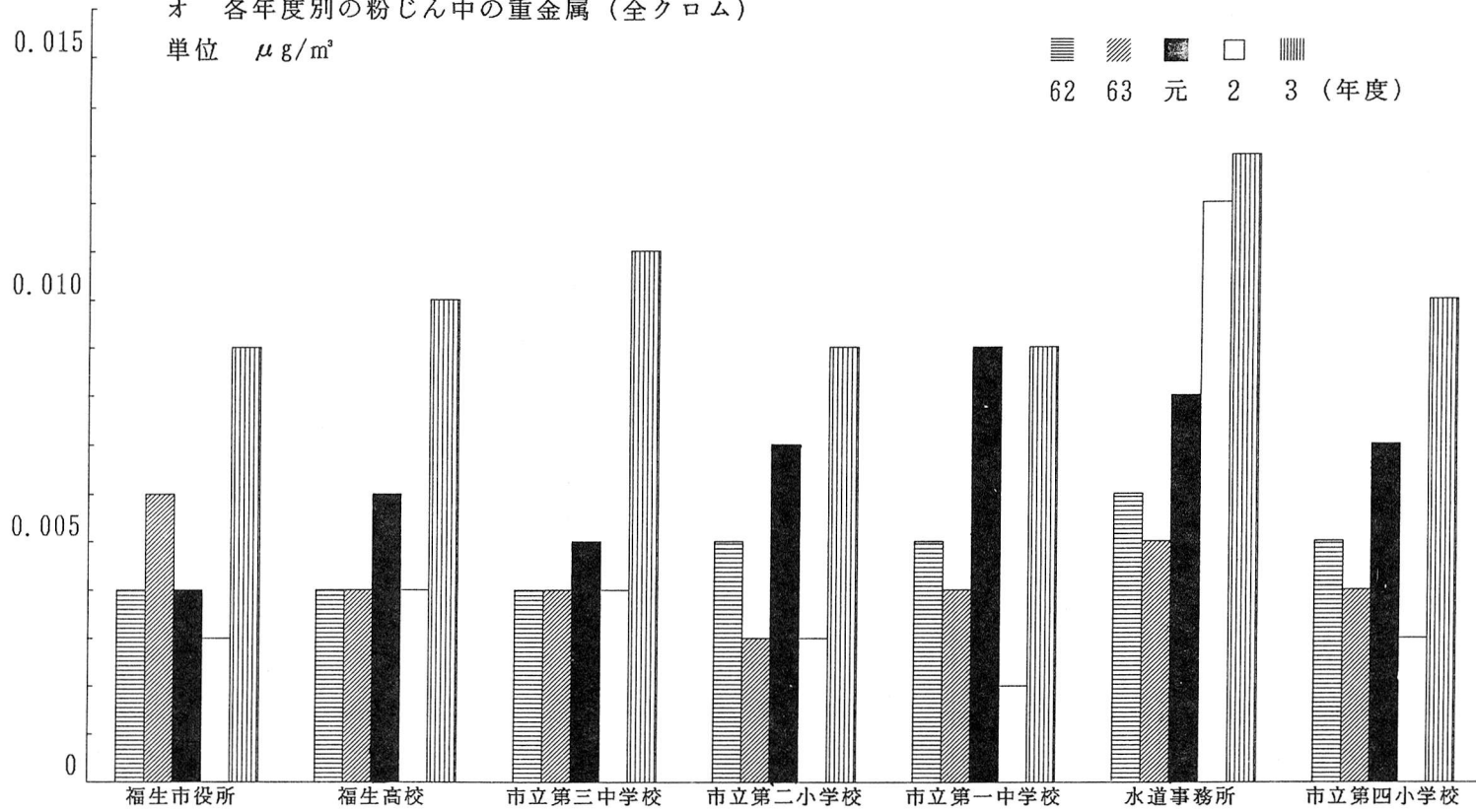
オ 各年度別の粉じん中の重金属（全クロム）

単位 $\mu\text{g}/\text{m}^3$



 62 63 元 2 3 (年度)

- 307 -



62年度は健康センター
 63・元・2年度は
 市民体育館

(2) 燃料に含まれるイオウ分

調査日：平成4年2月5日～2月7日

調査事業所数：11事業所

規制対象事業所数：9事業所（燃料使用量 300ℓ/日以上）

事業所	燃料の種類	使用量(ℓ/日)	イオウ含有量(wt%)	基準値(wt%)
A事業所	特A重油	250	0.15	——
B "	"	500	0.06	0.8
C "	"	300	0.15	0.8
D "	A重油	250	0.59	——
E工場	"	1,000	0.62	0.8
F "	"	400	0.17	0.8
G "	"	1,600	0.06	0.8
H "	"	500	0.05	0.8
I "	"	400	<0.05	0.8
J "	"	800	0.59	0.8
K "	"	600	0.20	0.8

wt%：質量パーセント、検出下限値0.05

(3) 二酸化窒素

調査日：平成4年3月11日から3月13日まで

調査地点：市内12箇所

(単位：ppm)

No.	調査地点	測定値	環境基準
1	武蔵野橋北交差点	0.045	0.06
2	武蔵野橋南 "	0.070	0.06
3	熊川内出 "	0.056	0.06
4	第五ゲート前 "	0.050	0.06
5	福生志茂南 "	0.045	0.06
6	福生高校前 "	0.056	0.06
7	福生駅西 "	0.047	0.06
8	福生加美 "	0.053	0.06
9	福生加美平 "	0.045	0.06
10	福生市役所前 "	0.046	0.06
11	武蔵野台北 "	0.041	0.06
12	第二ゲート前 "	0.062	0.06

※ 数値は、一時間値の一日平均値である。



二酸化窒素測定場所

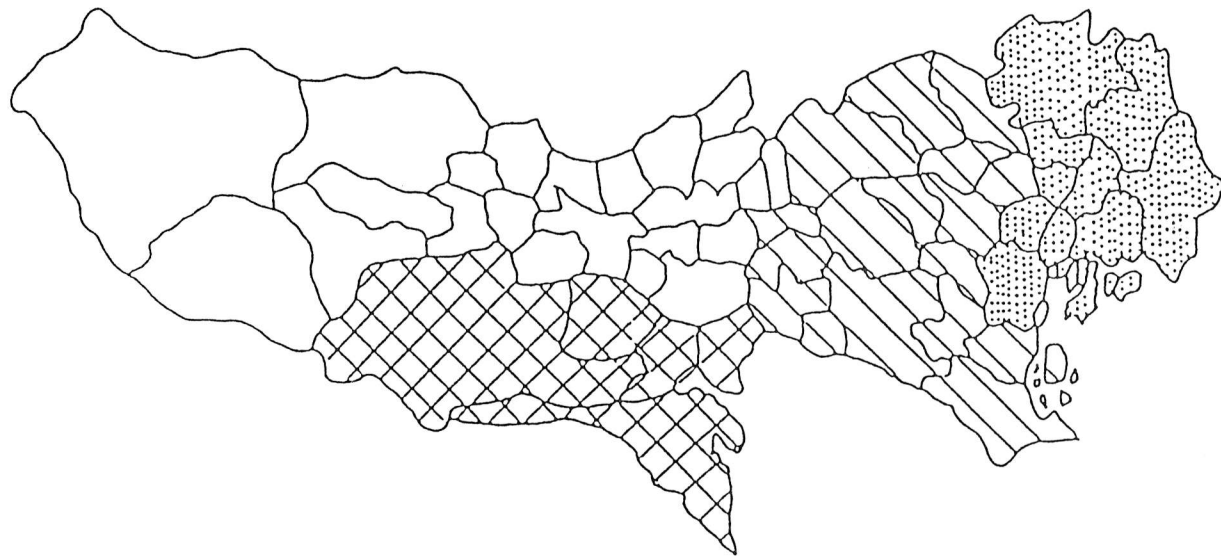


(4) 光化学スモッグ注意報発令時間帯別・地域別回数

月	年度 区分 区域	注意報 発令日数	3 注意報発令時間帯別回数							計
			10	11	12	13	14	15	16時 以降	
			4	東部	0					
	中部									
	西部									
	多摩南部									
	小計									
5	東部	0								
	中部									
	西部									
	多摩南部									
	小計									
6	東部	6		1						1
	中部			1	1	1	2		1	6
	西部						1	2		3
	多摩南部					2			1	3
	小計			2	1	3	3	2	2	13
7	東部	7		1	3	1				5
	中部			2	2	1				5
	西部			2	1	1	2			6
	多摩南部			1		1	2			4
	小計			6	6	4	4			20
8	東部	1			1					1
	中部				1					1
	西部							1		1
	多摩南部						1			1
	小計				2		1	1		4
9	東部	1						1		1
	中部							1		1
	西部							1		1
	多摩南部									
	小計							2		2
10	東部	0								
	中部									
	西部									
	多摩南部									
	小計									
計	東部	15		2	4	1				7
	中部			3	4	2	2	1	1	13
	西部			2	1	1	3	4		11
	多摩南部			1		3	3		1	8
	小計			8	9	7	8	5	2	39

光化学スモッグ発令地域の区分

発令地域



発令地域	東 部 地 域	中 部 地 域	西 部 地 域	多摩南部地域
基 準 測 定 点	都 庁 前 晴 港 海 城 荒 足 葛 戸 江	国 設 東 京 久 我 山 文 品 東 京 杉 杉 並 目 籠 川 坂 橋 世 目 川 石 井 世 籠 黒 練 神 北 波 中 谷 武 馬 野 中 野 調 蔵 布 江	立 川 田 無 青 梅 福 生 府 中 東 和 小 金 平 清 瀨	八 王 子 町 多 摩 田

2 水質調査

(1) 多摩川

採水場所：柳山公園下多摩川

分析項目 月日	一般項目			特殊項目				健康項目			その他の項目		
	PH	BOD (ppm)	SS (ppm)	n-ハキ サル 抽出物質 (ppm)	フェノ ール類 (ppm)	全クロム (ppm)	六価 クロム (ppm)	鉛 (ppm)	カドミウム (ppm)	全水銀 (ppm)	アンモニア 性窒素 (ppm)	リン酸性 リン (ppm)	陰イオン 界面 活性剤 (ppm)
4月3日(水)	7.7	1.3	2				N.D	N.D	N.D	N.D	2.9	0.24	
5月2日(木)	8.0	1.4	2				N.D	N.D	N.D	N.D	2.6	0.39	
6月5日(水)	8.0	0.8	4				N.D	N.D	N.D	N.D	0.6	0.06	
7月3日(水)	8.2	1.4	N.D				N.D	N.D	N.D	N.D	0.1	0.04	
8月14日(水)	7.9	0.7	2				N.D	N.D	N.D	N.D	0.1	0.04	
9月4日(水)	7.7	N.D	13				N.D	N.D	N.D	N.D	N.D	0.06	
10月23日(水)	7.7	0.4	4				N.D	N.D	N.D	N.D	N.D	0.07	
11月6日(水)	8.6	0.6	4				N.D	N.D	N.D	N.D	0.2	0.07	
12月4日(水)	7.9	1.0	1				N.D	N.D	N.D	N.D	0.9	0.27	
4年 1月8日(水)	7.8	1.2	2				N.D	N.D	N.D	N.D	0.4	0.09	
2月5日(水)	7.8	2.4	N.D				N.D	N.D	N.D	N.D	N.D	0.08	
3月4日(水)	7.9	2.6	4				N.D	N.D	N.D	N.D	1.9	0.28	

N.D：定量下限値以下

採水場所：五日市線鉄橋下多摩川

分析項目 月日	一般項目			特殊項目				健康項目			その他の項目		
	PH	BOD (ppm)	SS (ppm)	n-ハキ サル 抽出物質 (ppm)	フェノ ール 類 (ppm)	全クロム (ppm)	六価 クロム (ppm)	鉛 (ppm)	カドミウム (ppm)	全水銀 (ppm)	アンモニア 性窒素 (ppm)	リン酸性 リオン (ppm)	陰イオン 界面 活性剤 (ppm)
4月3日(水)	7.3	0.6	4				N.D	N.D	N.D	N.D	0.9	0.12	
5月2日(木)	7.5	1.1	N.D				N.D	N.D	N.D	N.D	0.7	0.26	
6月5日(水)	8.3	1.1	3				N.D	N.D	N.D	N.D	0.1	0.03	
7月3日(水)	7.9	1.3	N.D				N.D	N.D	N.D	N.D	0.1	0.02	
8月14日(水)	7.6	2.1	N.D				N.D	N.D	N.D	N.D	0.1	0.04	
9月4日(水)	7.8	0.1	12				N.D	N.D	N.D	N.D	N.D	0.04	
10月23日(水)	7.9	0.4	4				N.D	N.D	N.D	N.D	N.D	0.08	
11月6日(水)	8.6	0.6	4				N.D	N.D	N.D	N.D	0.1	0.07	
12月4日(水)	7.8	0.3	2				N.D	N.D	N.D	N.D	0.3	0.17	
4年													
1月8日(水)	7.8	0.9	2				N.D	N.D	N.D	N.D	0.4	0.09	
2月5日(水)	7.6	1.4	4				N.D	N.D	N.D	N.D	0.8	0.10	
3月4日(水)	7.8	1.6	5				N.D	N.D	N.D	N.D	1.6	0.24	

N.D：定量下限値以下

採水場所：つくし保育園下多摩川

分析項目 月日	一般項目			特殊項目				健康項目			その他の項目		
	PH	BOD (ppm)	SS (ppm)	n-ハキ サル 抽出物質 (ppm)	フェノー ル類 (ppm)	全クロム (ppm)	六価 クロム (ppm)	鉛 (ppm)	カドミウム (ppm)	全水銀 (ppm)	アンモニア 性窒素 (ppm)	リン酸性 リン (ppm)	陰イオン 界面 活性剤 (ppm)
4月3日(水)	7.4	0.7	5	N.D	N.D	N.D	N.D	N.D	N.D	N.D	0.4	0.06	N.D
5月2日(木)	7.8	0.5	6	N.D	N.D	N.D	N.D	N.D	N.D	N.D	0.2	0.18	N.D
6月5日(水)	8.5	0.6	6	N.D	N.D	N.D	N.D	N.D	N.D	N.D	0.2	0.04	N.D
7月3日(水)	8.0	1.2	4	N.D	N.D	N.D	N.D	N.D	N.D	N.D	N.D	0.03	N.D
8月14日(水)	7.7	0.5	2	N.D	N.D	N.D	N.D	N.D	N.D	N.D	0.1	0.04	N.D
9月4日(水)	7.6	0.2	15	N.D	N.D	N.D	N.D	N.D	N.D	N.D	N.D	0.04	N.D
10月23日(水)	7.7	0.2	2	N.D	N.D	N.D	N.D	N.D	N.D	N.D	N.D	0.06	N.D
11月6日(水)	8.7	1.1	4	N.D	N.D	N.D	N.D	N.D	N.D	N.D	0.1	0.06	N.D
12月4日(水)	8.1	0.6	2	N.D	N.D	N.D	N.D	N.D	N.D	N.D	0.2	0.10	N.D
4年 1月8日(水)	8.0	0.7	2	N.D	N.D	N.D	N.D	N.D	N.D	N.D	0.3	0.07	N.D
2月5日(水)	7.8	1.4	26	N.D	N.D	N.D	N.D	N.D	N.D	N.D	0.5	0.12	N.D
3月4日(水)	8.2	0.8	4	N.D	N.D	N.D	N.D	N.D	N.D	N.D	0.7	0.14	N.D

N.D：定量下限値以下

(2) 下水及び排水口

採水場所：金堀公園横中央1号幹線排出口

分析項目 月日	一般項目			特殊項目				健康項目			その他の項目		
	PH	BOD (ppm)	SS (ppm)	n-ハキ ソ 抽出物質 (ppm)	フェノ ール 類 (ppm)	全クロ ム (ppm)	六価 クロ ム (ppm)	鉛 (ppm)	カドミ ウム (ppm)	全水銀 (ppm)	アンモ ニア 性窒素 (ppm)	リン酸 性リン (ppm)	陰イ オン 界面 活性剤 (ppm)
4月3日(水)	7.1	1.7	3	1	N.D	N.D	N.D	N.D	N.D	N.D	0.10	0.08	0.27
5月2日(木)	7.3	2.9	4	N.D	N.D	N.D	N.D	N.D	N.D	N.D	0.10	0.10	0.10
6月5日(水)	7.6	3.1	4	N.D	N.D	N.D	N.D	N.D	N.D	N.D	0.20	0.12	0.30
7月3日(水)	7.4	3.2	4	N.D	N.D	N.D	N.D	N.D	N.D	N.D	0.20	0.10	0.35
8月14日(水)	7.4	1.5	1	N.D	N.D	N.D	N.D	N.D	N.D	N.D	N.D	0.06	N.D
9月4日(水)	7.4	2.1	8	N.D	N.D	N.D	N.D	N.D	N.D	N.D	0.40	0.12	0.10
10月23日(水)	7.4	1.6	3	N.D	N.D	N.D	N.D	N.D	N.D	N.D	0.23	0.10	0.14
11月6日(水)	7.7	0.3	2	N.D	N.D	N.D	N.D	N.D	N.D	N.D	0.10	0.15	N.D
12月4日(水)	7.6	2.0	2	N.D	N.D	N.D	N.D	N.D	N.D	N.D	0.30	0.10	0.22
4年 1月8日(水)	7.7	1.4	1	N.D	N.D	N.D	N.D	N.D	N.D	N.D	0.20	0.10	0.08
2月5日(水)	7.5	5.8	4	3	N.D	N.D	N.D	N.D	N.D	N.D	N.D	0.08	0.10
3月4日(水)	7.7	0.7	2	N.D	N.D	N.D	N.D	N.D	N.D	N.D	0.20	0.01	N.D

N.D：定量下限値以下

採水場所：福生第七小学校裏中央1号幹線

分析項目 月日	一般項目			特殊項目				健康項目			その他の項目		
	PH	BOD (ppm)	SS (ppm)	n-ヘキ サ 抽出物質 (ppm)	フェノ ール類 (ppm)	全クロム (ppm)	六価 クロム (ppm)	鉛 (ppm)	カドミウム (ppm)	全水銀 (ppm)	アンモニア 性窒素 (ppm)	リン酸性 リソ (ppm)	陰イオン 界面 活性剤 (ppm)
4月3日(水)	7.1	0.9	12				N.D	N.D	N.D	N.D	N.D	0.06	
5月2日(木)	7.2	2.5	6				N.D	N.D	N.D	N.D	N.D	0.08	
6月5日(水)	7.6	1.0	2				N.D	N.D	N.D	N.D	0.10	0.09	
7月3日(水)	7.2	1.9	2				N.D	N.D	N.D	N.D	0.20	0.09	
8月14日(水)	7.1	1.1	N.D				N.D	N.D	N.D	N.D	N.D	0.07	
9月4日(水)	7.1	1.0	3				N.D	N.D	N.D	N.D	0.20	0.08	
10月23日(水)	7.4	1.0	2				N.D	N.D	N.D	N.D	0.19	0.08	
11月6日(水)	7.3	1.6	10				N.D	N.D	N.D	N.D	N.D	0.12	
12月4日(水)	7.5	1.2	6				N.D	N.D	N.D	N.D	0.10	0.08	
4年 1月8日(水)	7.5	1.2	6				N.D	N.D	N.D	N.D	0.10	0.10	
2月5日(水)	7.4	7.2	10				N.D	N.D	N.D	N.D	N.D	0.09	
3月4日(水)	7.6	2.5	5				N.D	N.D	N.D	N.D	0.20	0.10	

N.D:定量下限値以下

採水場所：福生第三中学校裏中央1号幹線

分析項目 月日	一般項目			特殊項目				健康項目			その他の項目		
	PH	BOD (ppm)	SS (ppm)	n-ハキ サ 抽出物質 (ppm)	フェノ ール 類 (ppm)	全クロム (ppm)	六価 クロム (ppm)	鉛 (ppm)	カドミウム (ppm)	全水銀 (ppm)	アモニア 性窒素 (ppm)	リン酸性 リン (ppm)	陰イオン 界面 活性剤 (ppm)
4月3日(水)	7.2	10.1	13				N.D	N.D	N.D	N.D	N.D	0.02	
5月2日(木)	6.7	3.8	10				N.D	N.D	N.D	N.D	0.2	0.03	
6月5日(水)	7.5	1.8	N.D				N.D	N.D	N.D	N.D	0.1	0.07	
7月3日(水)	7.3	2.0	N.D				N.D	N.D	N.D	N.D	N.D	0.02	
8月14日(水)	7.4	0.4	N.D				N.D	N.D	N.D	N.D	N.D	0.05	
9月4日(水)	8.4	0.6	21				N.D	N.D	N.D	N.D	N.D	0.06	
10月23日(水)	8.4	0.3	170				N.D	N.D	N.D	N.D	N.D	0.37	
11月6日(水)	7.8	0.3	3				N.D	N.D	N.D	N.D	N.D	0.10	
12月4日(水)	下の川暗渠化工事のため採水不能												
4年													
1月8日(水)													
2月5日(水)													
3月4日(水)													

N.D：定量下限値以下

採水場所：熊川住宅下中央1号幹線

分析項目 月日	一般項目			特殊項目				健康項目			その他の項目		
	PH	BOD (ppm)	SS (ppm)	n-ハキ サソ 抽出物質 (ppm)	フェノ ール類 (ppm)	全クロム (ppm)	六価 クロム (ppm)	鉛 (ppm)	カドミウム (ppm)	全水銀 (ppm)	アンモニア 性窒素 (ppm)	リン酸性 リソ (ppm)	陰イオン 界面 活性剤 (ppm)
4月3日(水)	9.5	0.5	2	N.D	N.D	N.D	N.D	N.D	N.D	N.D	N.D	0.03	N.D
5月2日(木)	9.6	0.7	4	N.D	N.D	N.D	N.D	N.D	N.D	N.D	N.D	N.D	0.08
6月5日(水)	9.7	0.8	4	N.D	N.D	N.D	N.D	N.D	N.D	N.D	N.D	N.D	0.06
7月3日(水)	9.0	1.6	N.D	N.D	N.D	N.D	N.D	N.D	N.D	N.D	N.D	0.04	0.07
8月14日(水)	8.1	0.4	N.D	N.D	N.D	N.D	N.D	N.D	N.D	N.D	N.D	0.03	N.D
9月4日(水)	8.5	N.D	4	N.D	N.D	N.D	N.D	N.D	N.D	N.D	N.D	0.02	N.D
10月23日(水)	8.6	0.6	2	N.D	N.D	N.D	N.D	N.D	N.D	N.D	N.D	0.02	N.D
11月6日(水)	7.9	0.3	5	N.D	N.D	N.D	N.D	N.D	N.D	N.D	N.D	0.06	N.D
12月4日(水)	7.6	1.1	1	N.D	N.D	N.D	N.D	N.D	N.D	N.D	N.D	0.05	0.05
4年 1月8日(水)	7.5	5.9	3	N.D	N.D	N.D	N.D	N.D	N.D	N.D	N.D	0.06	N.D
2月5日(水)	7.5	1.0	1	N.D	N.D	N.D	N.D	N.D	N.D	N.D	N.D	0.02	N.D
3月4日(水)	7.9	0.7	2	N.D	N.D	N.D	N.D	N.D	N.D	N.D	N.D	N.D	N.D

N.D：定量下値以下

採水場所：トッパンムーア横都市下水路

分析項目 月日	一般項目			特殊項目				健康項目			その他の項目		
	PH	BOD (ppm)	SS (ppm)	n-ハキ サソ 抽出物質 (ppm)	フェノ ール 類 (ppm)	全クロ ム (ppm)	六価 クロ ム (ppm)	鉛 (ppm)	カドミ ウム (ppm)	全水銀 (ppm)	アモニア 性窒素 (ppm)	リン酸 性リ ン (ppm)	陰イ オン 界面 活性 剤 (ppm)
4月3日(水)	7.4	4.9	10	N.D	N.D	N.D	N.D	N.D	N.D	N.D	10.0	1.00	0.10
5月2日(木)	7.5	2.4	8	N.D	N.D	N.D	N.D	N.D	N.D	N.D	2.1	0.36	0.10
6月5日(水)	7.5	3.2	2	N.D	N.D	N.D	N.D	N.D	N.D	N.D	3.7	0.32	0.10
7月3日(水)	7.4	6.4	4	N.D	N.D	N.D	N.D	N.D	N.D	N.D	2.5	0.36	0.07
8月14日(水)	7.5	1.9	4	N.D	N.D	N.D	N.D	N.D	N.D	N.D	6.2	1.30	N.D
9月4日(水)	7.4	1.8	6	1	N.D	N.D	N.D	N.D	N.D	N.D	N.D	0.80	N.D
10月23日(水)	7.1	4.9	17	N.D	N.D	N.D	N.D	N.D	N.D	N.D	7.2	1.80	0.08
11月6日(水)	7.3	8.9	17	4	N.D	N.D	N.D	N.D	N.D	N.D	2.6	0.93	0.08
12月4日(水)	7.3	2.3	8	N.D	N.D	N.D	N.D	N.D	N.D	N.D	4.7	0.98	0.06
4年 1月8日(水)	7.2	3.7	15	2	N.D	N.D	N.D	N.D	N.D	N.D	5.3	0.57	0.05
2月5日(水)	7.3	4.3	8	1	N.D	N.D	N.D	N.D	N.D	N.D	2.4	0.28	0.07
3月4日(水)	7.5	8.6	19	N.D	N.D	N.D	N.D	N.D	N.D	N.D	16.0	1.8	0.18

N.D: 定量下限値以下

採水場所：都市下水路排出口

分析項目 月日	一般項目			特殊項目				健康項目			その他の項目		
	PH	BOD (ppm)	SS (ppm)	n-ハキ サル 抽出物質 (ppm)	フェノー ル類 (ppm)	全クロム (ppm)	六価 クロム (ppm)	鉛 (ppm)	カドミウム (ppm)	全水銀 (ppm)	アンモニア 性窒素 (ppm)	リン酸性 リソ (ppm)	陰イオン 界面 活性剤 (ppm)
4月3日(水)	7.5	3.4	3	5	N.D	N.D	N.D	N.D	N.D	N.D	7.5	0.77	0.22
5月2日(木)	7.5	4.0	10	N.D	N.D	N.D	N.D	N.D	N.D	N.D	10.0	1.00	0.32
6月5日(水)	7.6	4.0	4	N.D	N.D	N.D	N.D	N.D	N.D	N.D	3.7	0.32	0.19
7月3日(水)	7.6	11.0	8	6	N.D	N.D	N.D	N.D	N.D	N.D	5.8	0.73	0.14
8月14日(水)	7.5	13.5	3	N.D	N.D	N.D	N.D	N.D	N.D	N.D	1.7	0.48	0.05
9月4日(水)	7.6	1.6	6	N.D	N.D	N.D	N.D	N.D	N.D	N.D	0.4	0.58	N.D
10月23日(水)	7.5	3.3	8	1	N.D	N.D	N.D	N.D	N.D	N.D	1.4	1.10	0.10
11月6日(水)	7.6	7.7	9	N.D	N.D	N.D	N.D	N.D	N.D	N.D	4.6	1.20	0.08
12月4日(水)	7.6	3.7	4	N.D	N.D	N.D	N.D	N.D	N.D	N.D	3.1	1.00	0.35
4年 1月8日(水)	7.6	3.1	7	2	N.D	N.D	N.D	N.D	N.D	N.D	3.9	0.44	0.22
2月5日(水)	7.7	5.2	12	2	N.D	N.D	N.D	N.D	N.D	N.D	8.2	0.72	0.14
3月4日(水)	7.8	11.0	14	N.D	N.D	N.D	N.D	N.D	N.D	N.D	12.0	1.70	0.19

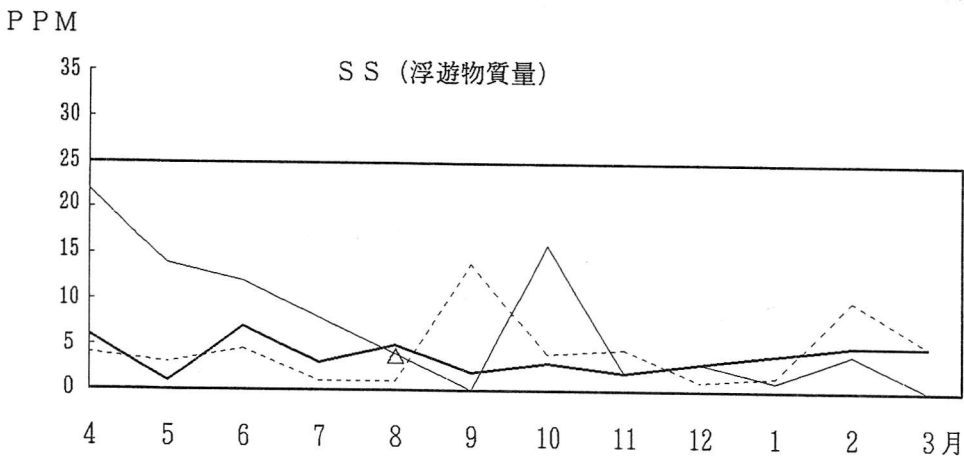
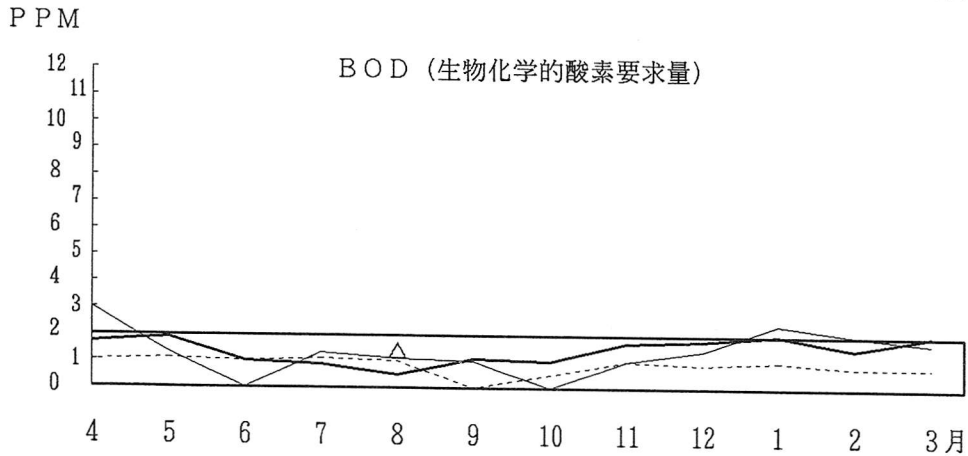
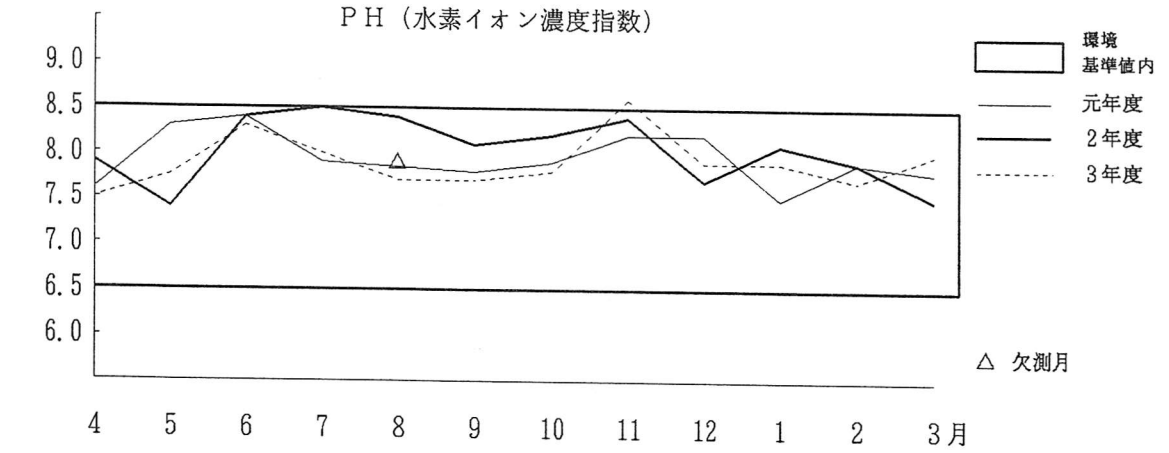
N.D：定量下限値以下

採水場所：本町幹線排出口

分析項目 月日	一般項目			特殊項目				健康項目			その他の項目		
	PH	BOD (ppm)	SS (ppm)	n-ハキ サル 抽出物質 (ppm)	フェノー ル類 (ppm)	全クロム (ppm)	六価 クロム (ppm)	鉛 (ppm)	カドミウム (ppm)	全水銀 (ppm)	アンモニア 性窒素 (ppm)	リン酸性 リオン (ppm)	陰イオン 界面 活性剤 (ppm)
4月3日(水)	7.6	10.4	4	N.D	N.D	N.D	N.D	N.D	N.D	N.D	N.D	0.10	1.60
5月2日(木)	7.9	2.8	2	N.D	N.D	N.D	N.D	N.D	N.D	N.D	N.D	0.03	0.56
6月5日(水)	7.9	1.5	2	N.D	N.D	N.D	N.D	N.D	N.D	N.D	N.D	0.04	0.43
7月3日(水)	7.8	1.7	4	N.D	N.D	N.D	N.D	N.D	N.D	N.D	N.D	0.02	0.03
8月14日(水)	7.6	1.0	N.D	N.D	N.D	N.D	N.D	N.D	N.D	N.D	N.D	0.06	0.07
9月4日(水)	7.8	2.0	4	1	N.D	N.D	N.D	N.D	N.D	N.D	0.1	0.06	0.65
10月23日(水)	7.8	1.1	2	N.D	N.D	N.D	N.D	N.D	N.D	N.D	N.D	0.04	0.30
11月6日(水)	8.2	3.3	6	N.D	N.D	N.D	N.D	N.D	N.D	N.D	N.D	0.11	0.83
12月4日(水)	8.8	17.1	8	N.D	N.D	N.D	N.D	N.D	N.D	N.D	0.1	0.08	1.70
4年													
1月8日(水)	7.7	1.3	1	N.D	N.D	N.D	N.D	N.D	N.D	N.D	N.D	0.02	0.52
2月5日(水)	7.7	4.6	4	1	N.D	N.D	N.D	N.D	N.D	N.D	N.D	0.05	1.40
3月4日(水)	7.8	4.3	3	N.D	N.D	N.D	N.D	N.D	N.D	N.D	N.D	0.02	1.20

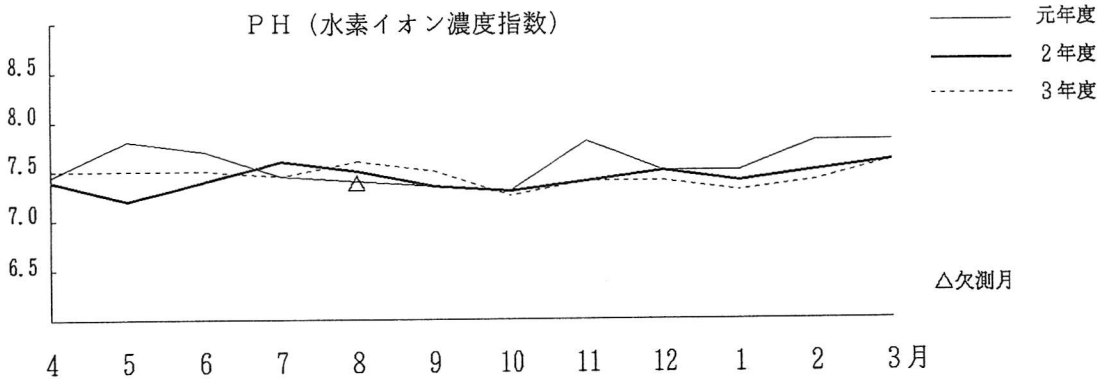
N.D：定量下限値以下

多摩川水質検査結果

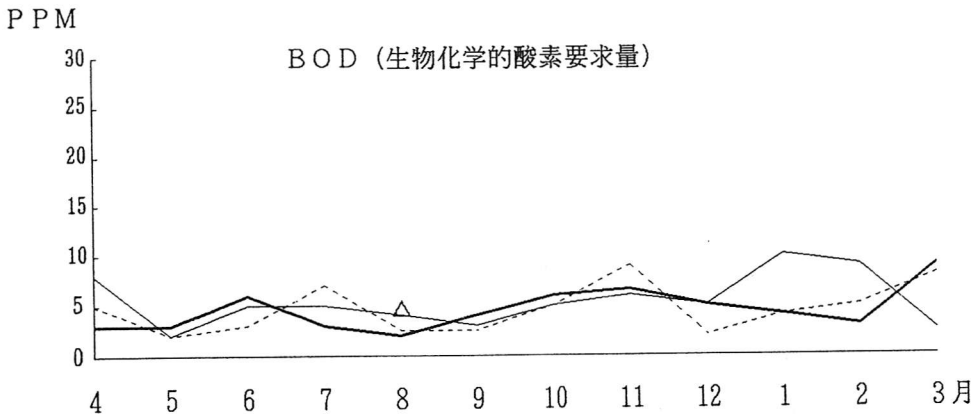


青梅・羽村・福生地区都市下水路水質検査結果
採水場所：トッパンムーア横

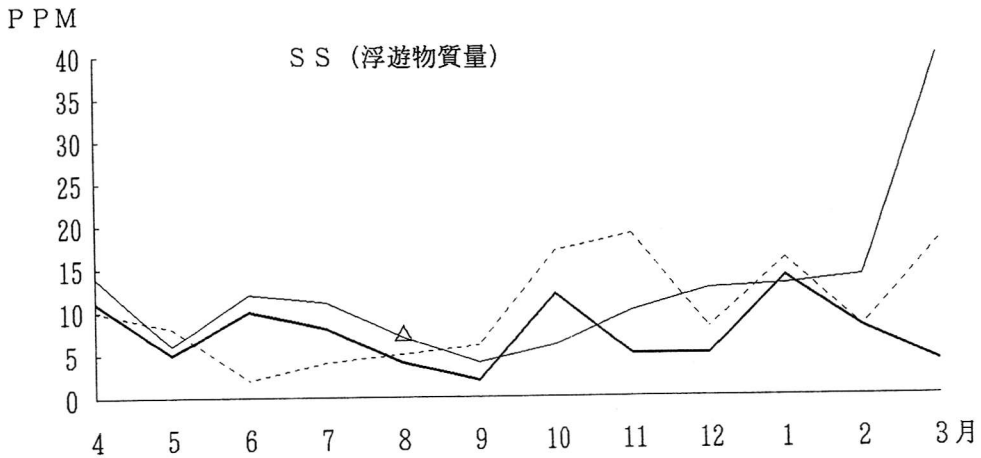
PH (水素イオン濃度指数)



BOD (生物化学的酸素要求量)



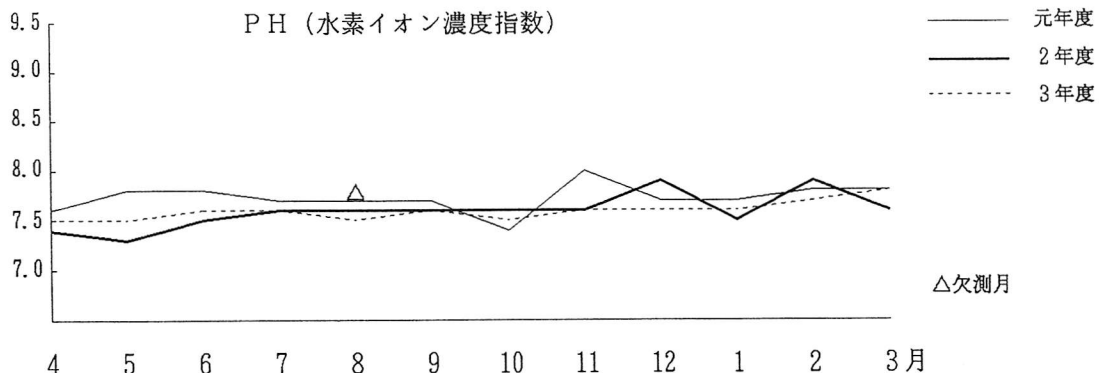
SS (浮遊物質質量)



青梅・羽村・福生地区都市下水路水質検査結果

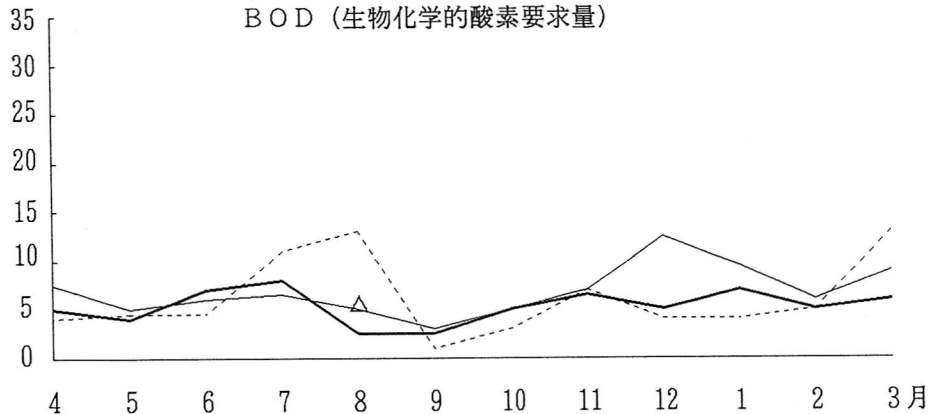
採水場所：排出口

PH (水素イオン濃度指数)

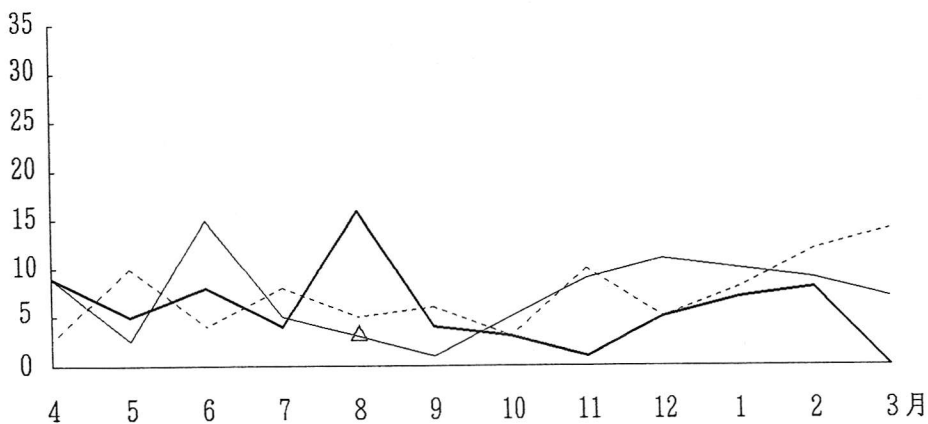


PPM

BOD (生物化学的酸素要求量)



PPM



3 騒音調査

(1) 自動車騒音調査

ア 国道16号線 大字福生2215番地先 (自動測定)

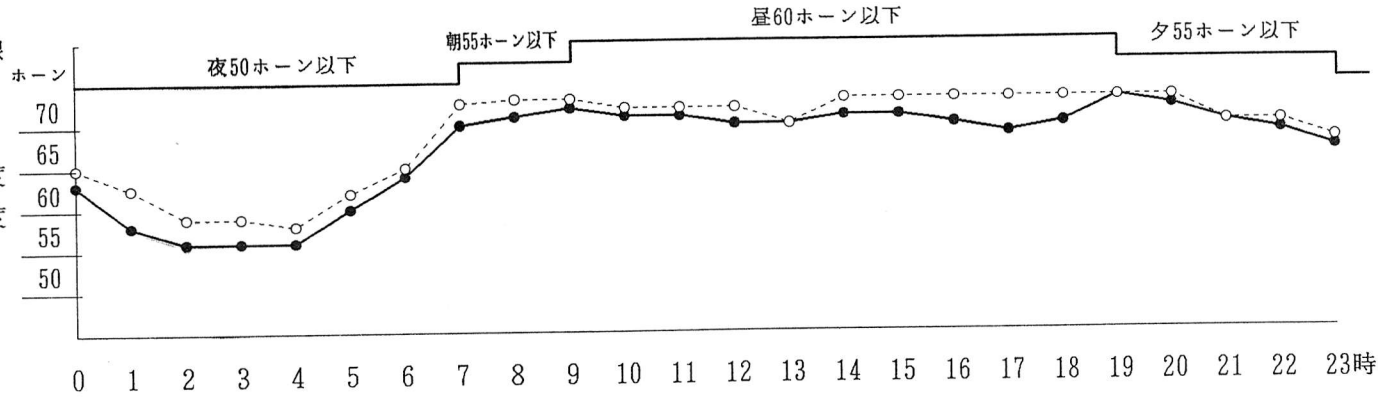
調査期間 平成3年10月17日から平成3年10月24日まで

調査項目 時間帯	17日(木)		18日(金)		19日(土)		20日(日)		21日(月)		22日(火)	
	騒音値 ホソ	交通量 台	騒音値 ホソ	交通量 台	騒音値 ホソ	交通量 台	騒音値 ホソ	交通量 台	騒音値 ホソ	交通量 台	騒音値 ホソ	交通量 台
0 ~ 1	69	1,391	76	1,375	71	1,617	67	1,379	71	1,437	68	1,338
1 ~ 2	69	1,252	70	1,067	69	1,307	67	1,111	64	1,094	65	1,141
2 ~ 3	63	1,105	68	1,075	69	1,230	67	869	60	843	73	1,036
3 ~ 4	64	1,047	67	1,076	66	1,111	64	694	61	960	64	1,121
4 ~ 5	65	1,509	66	1,455	66	1,419	65	718	66	1,318	66	1,550
5 ~ 6	73	1,834	74	1,922	73	1,825	69	923	74	1,784	74	1,897
6 ~ 7	74	2,506	73	2,507	73	2,294	68	1,398	72	2,596	75	2,571
7 ~ 8	75	3,422	74	3,318	72	2,994	71	1,860	75	3,413	74	3,473
8 ~ 9	74	3,189	74	3,227	73	2,987	72	2,248	74	3,156	74	3,178
9 ~ 10	74	2,926	76	2,892	73	2,744	73	2,344	74	2,865	75	2,735
10 ~ 11	74	2,926	74	2,712	74	2,836	73	2,298	73	2,825	76	2,809
11 ~ 12	72	2,833	74	2,644	73	2,884	73	2,395	74	2,727	73	2,645
12 ~ 13	73	2,649	73	2,611	74	2,823	71	2,476	73	2,617	73	2,478
13 ~ 14	73	2,699	72	2,774	74	2,905	71	2,594	72	2,726	74	2,609
14 ~ 15	78	2,761	72	2,757	73	2,849	73	2,696	72	2,791	73	2,625
15 ~ 16	73	2,729	73	2,782	73	2,168	71	3,100	73	2,984	73	2,775
16 ~ 17	76	3,075	74	3,144	70	3,141	73	3,160	73	3,193	74	3,182
17 ~ 18	75	3,243	73	3,412	73	3,173	71	3,124	74	3,410	74	3,424
18 ~ 19	76	3,018	74	3,235	73	3,091	73	2,747	74	3,002	74	3,040
19 ~ 20	76	2,887	72	3,018	73	2,917	72	2,520	73	3,103	73	3,000
20 ~ 21	78	2,436	73	2,625	73	2,668	72	2,280	74	2,581	76	2,578
21 ~ 22	79	2,128	73	2,603	73	2,451	72	2,102	74	2,375	74	2,307
22 ~ 23	77	1,800	74	2,141	73	2,030	72	2,123	74	1,873	74	2,000
23 ~ 0	71	1,490	74	1,828	69	1,668	71	1,841	70	1,579	70	1,650

調査項目 時間帯	23日(水)		24日(木)	
	騒音値 ホソ	交通量 台	騒音値 ホソ	交通量 台
0 ~ 1	70	1,311	67	1,292
1 ~ 2	69	1,188	63	1,111
2 ~ 3	69	1,097	66	1,059
3 ~ 4	63	1,142	65	1,063
4 ~ 5	65	1,433	67	1,529
5 ~ 6	74	1,842	72	1,786
6 ~ 7	75	2,595	74	2,480
7 ~ 8	75	3,433	75	3,474
8 ~ 9	74	3,071	74	3,167
9 ~ 10	75	2,782	74	2,854
10 ~ 11	74	2,723	72	2,814
11 ~ 12	73	2,733	75	2,640
12 ~ 13	74	2,507	74	2,673
13 ~ 14	73	2,749	75	2,743
14 ~ 15	73	2,694	74	2,728
15 ~ 16	73	2,854	75	2,879
16 ~ 17	73	3,156	74	3,090
17 ~ 18	73	3,378	75	3,237
18 ~ 19	74	3,217	73	3,112
19 ~ 20	73	3,018	73	3,093
20 ~ 21	74	2,700	74	2,615
21 ~ 22	74	2,329	74	2,332
22 ~ 23	74	1,924	75	1,834
23 ~ 0	70	1,626	69	1,588

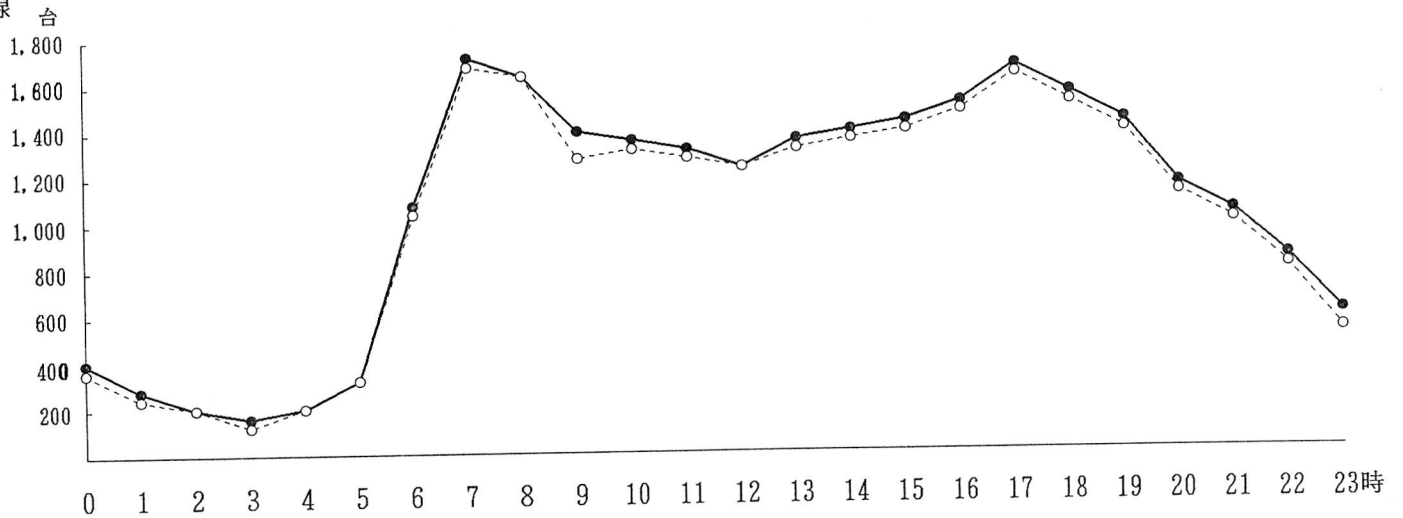
平成2 - 3年度の
都道杉並・五日市線
騒音測定値の
一日平均

●—● 平成3年度
○---○ 平成2年度
騒音の
環境基準



平成2 - 3年度の
都道杉並・五日市線
交通量の
一日平均

●—● 平成3年度
○---○ 平成2年度



イ 国道16号線 大字福生2215番地先（カウンター測定）
 調査期間 平成3年10月18日午前9時から10月19日午前9時まで

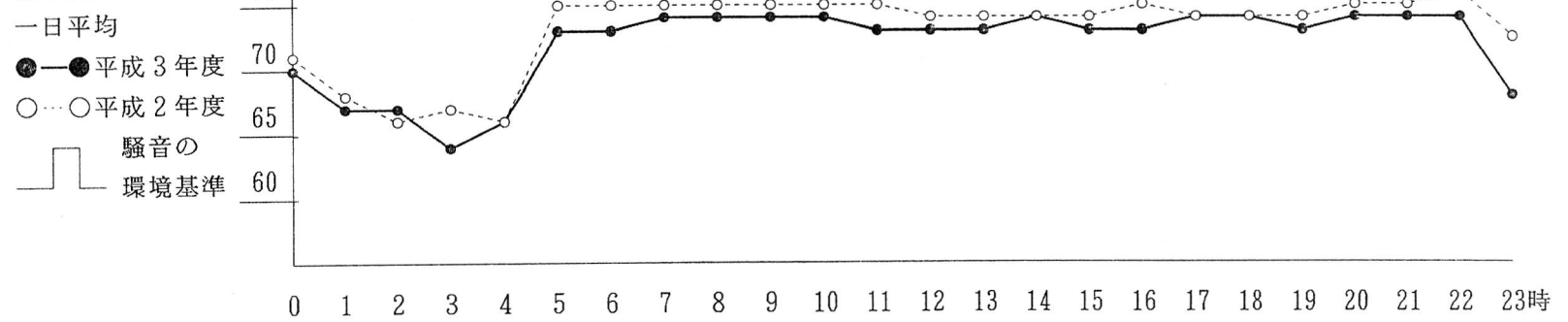
方向 種別 時間帯	八王子方面			瑞穂方面			交通量 合計台	大型車 混入率 %
	大型車 台	小型車 台	計 台	大型車 台	小型車 台	計 台		
9 ~ 10	204	1,194	1,398	195	1,113	1,308	2,706	14.7
10 ~ 11	165	993	1,158	189	1,122	1,311	2,469	14.3
11 ~ 12	159	993	1,152	213	1,089	1,302	2,454	15.2
12 ~ 13	165	825	990	240	1,095	1,335	2,325	17.4
13 ~ 14	183	936	1,119	147	1,056	1,203	2,322	14.2
14 ~ 15	171	1,059	1,230	135	1,167	1,302	2,532	12.1
15 ~ 16	108	1,083	1,191	174	1,179	1,353	2,544	11.1
16 ~ 17	102	1,236	1,365	201	1,323	1,524	2,889	10.5
17 ~ 18	138	1,386	1,524	105	1,440	1,545	3,069	7.9
18 ~ 19	123	1,662	1,785	87	1,332	1,419	3,204	6.6
19 ~ 20	84	1,401	1,485	102	1,284	1,386	2,871	6.5
20 ~ 21	138	1,245	1,383	117	1,194	1,311	2,694	9.5
21 ~ 22	162	1,062	1,224	105	1,131	1,236	2,460	10.9
22 ~ 23	177	870	1,047	144	912	1,056	2,103	15.3
23 ~ 0	114	741	855	138	762	900	1,755	14.4
0 ~ 1	198	594	792	174	534	708	1,500	24.8
1 ~ 2	123	525	648	135	483	618	1,266	20.4
2 ~ 3	117	474	591	177	366	543	1,134	25.9
3 ~ 4	132	279	411	189	282	471	882	36.4
4 ~ 5	183	417	600	204	360	564	1,164	33.2
5 ~ 6	123	483	606	210	420	630	1,236	26.9
6 ~ 7	99	711	810	186	645	831	1,641	17.4
7 ~ 8	48	1,254	1,302	138	1,158	1,296	2,598	7.2
8 ~ 9	108	1,332	1,440	111	1,575	1,686	3,126	7.0

ウ 都道杉並・五日市線（通称睦橋通り）大字熊川347番地先
 調査期間 平成3年11月12日から平成3年11月19日まで

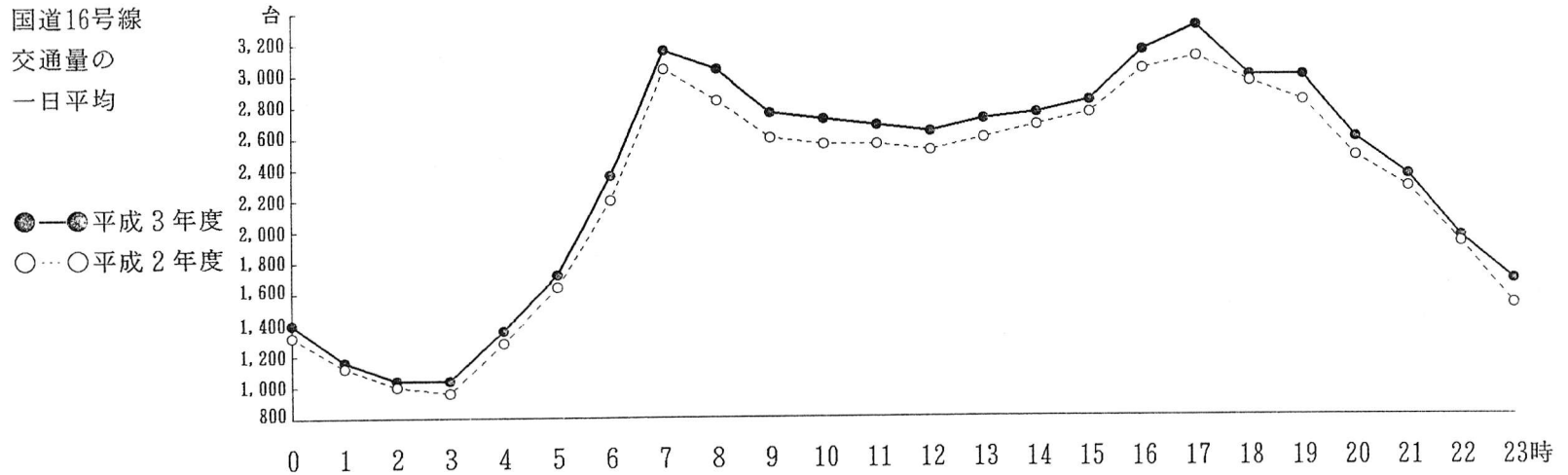
調査項目 時間帯	12日(火)		13日(水)		14日(木)		15日(金)		16日(土)		17日(日)	
	騒音値 ホソ	交通量 台	騒音値 ホソ	交通量 台	騒音値 ホソ	交通量 台	騒音値 ホソ	交通量 台	騒音値 ホソ	交通量 台	騒音値 ホソ	交通量 台
0 ~ 1	55	334	59	385	55	384	58	386	62	472	58	541
1 ~ 2	54	219	52	279	51	245	48	239	59	382	57	366
2 ~ 3	47	163	48	162	52	173	57	176	53	282	54	267
3 ~ 4	50	142	55	135	50	144	50	165	53	177	52	195
4 ~ 5	56	183	48	175	56	180	52	165	48	220	49	146
5 ~ 6	56	367	55	342	55	363	53	382	58	378	49	183
6 ~ 7	61	1,216	59	1,125	64	1,152	60	1,118	59	925	56	407
7 ~ 8	66	1,812	69	1,824	68	1,856	68	1,863	68	1,598	58	747
8 ~ 9	65	1,697	67	1,642	69	1,642	68	1,759	68	1,697	63	1,113
9 ~ 10	69	1,356	68	1,320	67	1,339	68	1,382	69	1,663	65	1,289
10 ~ 11	66	1,234	66	1,267	68	1,320	68	1,278	67	1,640	68	1,390
11 ~ 12	66	1,300	69	1,288	69	1,303	66	1,244	66	1,558	65	1,408
12 ~ 13	68	1,163	66	1,156	65	1,191	67	1,210	66	1,523	66	1,459
13 ~ 14	66	1,295	65	1,298	68	1,361	63	1,300	64	1,568	67	1,511
14 ~ 15	68	1,275	68	1,283	67	1,340	66	1,375	66	1,656	67	1,499
15 ~ 16	67	1,342	66	1,334	64	1,380	65	1,385	67	1,635	66	1,565
16 ~ 17	64	1,453	68	1,507	65	1,538	65	1,491	65	1,671	65	1,574
17 ~ 18	66	1,631	64	1,642	68	1,702	64	1,750	65	1,728	63	1,621
18 ~ 19	67	1,559	66	1,642	66	1,597	66	1,694	65	1,667	66	1,274
19 ~ 20	67	1,413	69	1,466	68	1,424	67	1,494	67	1,466	67	1,137
20 ~ 21	68	1,116	68	1,175	66	1,196	67	1,252	68	1,083	66	994
21 ~ 22	66	979	65	953	66	1,021	64	1,049	67	1,044	67	926
22 ~ 23	66	827	64	799	64	820	66	890	66	841	65	738
23 ~ 0	63	562	65	623	59	618	61	674	64	698	62	572

調査項目 時間帯	18日(月)		19日(火)	
	騒音値 ホソ	交通量 台	騒音値 ホソ	交通量 台
0 ~ 1	61	352	58	356
1 ~ 2	53	189	51	246
2 ~ 3	49	127	50	172
3 ~ 4	50	129	47	145
4 ~ 5	47	138	53	166
5 ~ 6	54	349	59	387
6 ~ 7	58	1,217	65	1,168
7 ~ 8	67	1,841	67	1,830
8 ~ 9	69	1,629	68	1,670
9 ~ 10	68	1,336	67	1,416
10 ~ 11	67	1,391	66	1,313
11 ~ 12	69	1,391	66	1,319
12 ~ 13	67	1,229	66	1,115
13 ~ 14	66	1,283	65	1,301
14 ~ 15	66	1,434	67	1,379
15 ~ 16	67	1,462	65	1,434
16 ~ 17	65	1,497	68	1,494
17 ~ 18	67	1,642	66	1,616
18 ~ 19	66	1,612	66	1,550
19 ~ 20	68	1,376	68	1,492
20 ~ 21	67	1,095	67	1,279
21 ~ 22	65	1,001	67	1,050
22 ~ 23	65	798	64	848
23 ~ 0	58	493	67	657

平成2・3年度の
国道16号線
騒音測定値の
一日平均



平成2・3年度の
国道16号線
交通量の
一日平均



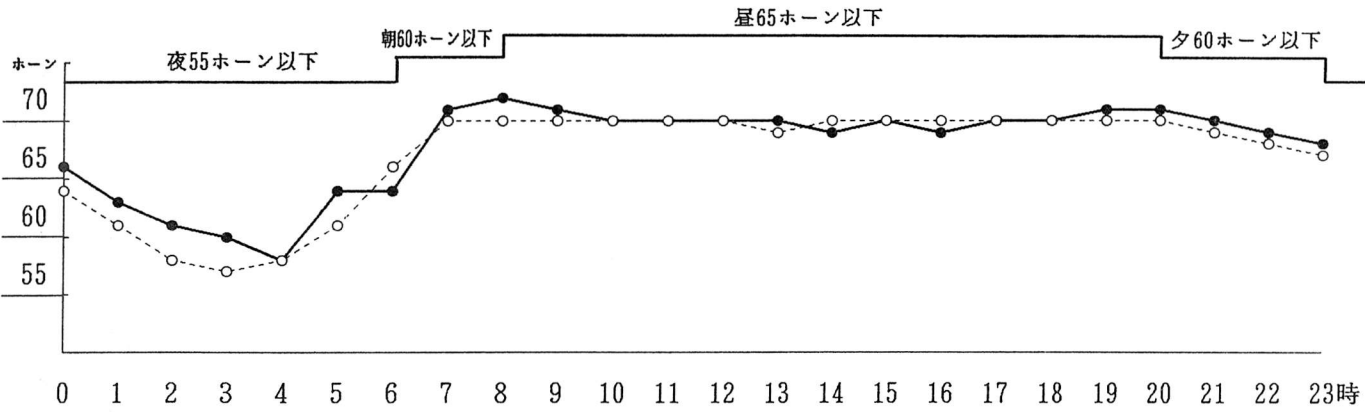
エ 都道立川・青梅線（通称新奥多摩街道）本町5番地市役所前
 調査期間 平成3年12月10日から平成3年12月17日まで

調査項目 時間帯	10日(火)		11日(水)		12日(木)		13日(金)		14日(土)		15日(日)	
	騒音値 ホソ	交通量 台	騒音値 ホソ	交通量 台	騒音値 ホソ	交通量 台	騒音値 ホソ	交通量 台	騒音値 ホソ	交通量 台	騒音値 ホソ	交通量 台
0 ~ 1	64	403	68	421	69	421	63	393	68	537	67	504
1 ~ 2	61	344	63	369	62	334	65	357	66	476	65	408
2 ~ 3	62	291	55	299	62	272	66	318	62	407	65	341
3 ~ 4	62	265	58	294	59	285	64	283	64	334	62	252
4 ~ 5	64	329	54	337	60	366	69	329	61	321	54	171
5 ~ 6	60	499	64	465	65	511	66	489	62	450	61	188
6 ~ 7	66	886	69	905	67	888	62	824	65	686	57	290
7 ~ 8	74	1,458	71	1,432	72	1,376	72	1,425	73	1,091	61	460
8 ~ 9	70	1,312	74	1,301	73	1,301	73	1,230	73	1,203	66	640
9 ~ 10	72	1,219	71	1,303	72	1,240	71	1,167	71	1,175	67	826
10 ~ 11	70	1,273	73	1,287	71	1,268	70	1,116	70	1,262	66	999
11 ~ 12	71	1,312	70	1,335	71	1,298	70	1,195	70	1,272	66	1,113
12 ~ 13	72	1,218	70	1,159	70	1,151	70	1,204	69	1,269	68	1,163
13 ~ 14	71	1,367	69	1,259	72	1,344	68	1,249	71	1,181	68	1,187
14 ~ 15	68	1,303	69	1,330	71	1,338	70	1,274	68	1,314	68	1,334
15 ~ 16	71	1,332	71	1,331	68	1,374	71	1,365	71	1,384	70	1,312
16 ~ 17	70	1,347	67	1,292	72	1,307	69	1,331	71	1,421	68	1,360
17 ~ 18	71	1,370	71	1,423	70	1,411	70	1,336	70	1,396	69	1,348
18 ~ 19	71	1,334	70	1,414	71	1,318	73	1,424	70	1,331	70	1,175
19 ~ 20	71	1,318	70	1,259	71	1,269	70	1,320	71	1,205	69	982
20 ~ 21	71	1,091	70	1,026	72	1,088	70	1,145	71	1,019	69	900
21 ~ 22	69	895	68	869	69	848	71	965	71	997	70	781
22 ~ 23	70	807	68	766	69	786	72	783	67	816	68	638
23 ~ 0	67	575	69	612	64	591	72	718	69	694	66	492

調査項目 時間帯	16日(月)		17日(火)	
	騒音値 ホソ	交通量 台	騒音値 ホソ	交通量 台
0 ~ 1	64	347	64	422
1 ~ 2	57	219	64	364
2 ~ 3	57	220	55	301
3 ~ 4	55	184	57	279
4 ~ 5	55	263	57	356
5 ~ 6	69	435	67	483
6 ~ 7	64	920	65	864
7 ~ 8	73	1,447	73	1,448
8 ~ 9	70	1,260	74	1,306
9 ~ 10	72	1,198	70	1,095
10 ~ 11	71	1,223	71	1,230
11 ~ 12	70	1,260	71	1,179
12 ~ 13	70	1,247	67	1,129
13 ~ 14	70	1,352	72	1,299
14 ~ 15	68	1,329	68	1,359
15 ~ 16	68	1,395	71	1,362
16 ~ 17	70	1,398	68	1,327
17 ~ 18	71	1,374	70	1,371
18 ~ 19	67	1,316	70	1,337
19 ~ 20	71	1,367	72	1,339
20 ~ 21	72	1,079	71	1,086
21 ~ 22	70	849	71	912
22 ~ 23	70	749	69	776
23 ~ 0	70	593	67	595

平成2・3年度の
都道立川・青梅線
騒音測定
の
一日平均

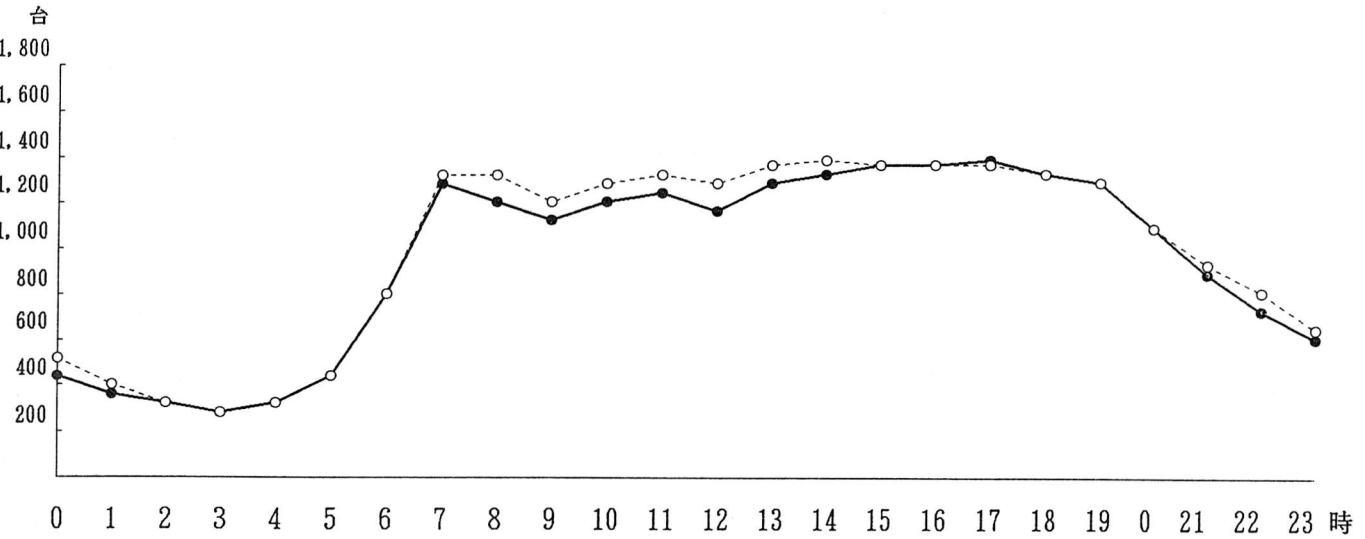
●—●平成3年度
○---○平成2年度
騒音の
環境基準



— 335 —

平成2・3年度の
都道立川・青梅線
交通量の
一日平均

●—●平成3年度
○---○平成2年度



(2) 航空機騒音調査

ア 測定場所 大字熊川1566番地 福生市リサイクルセンター

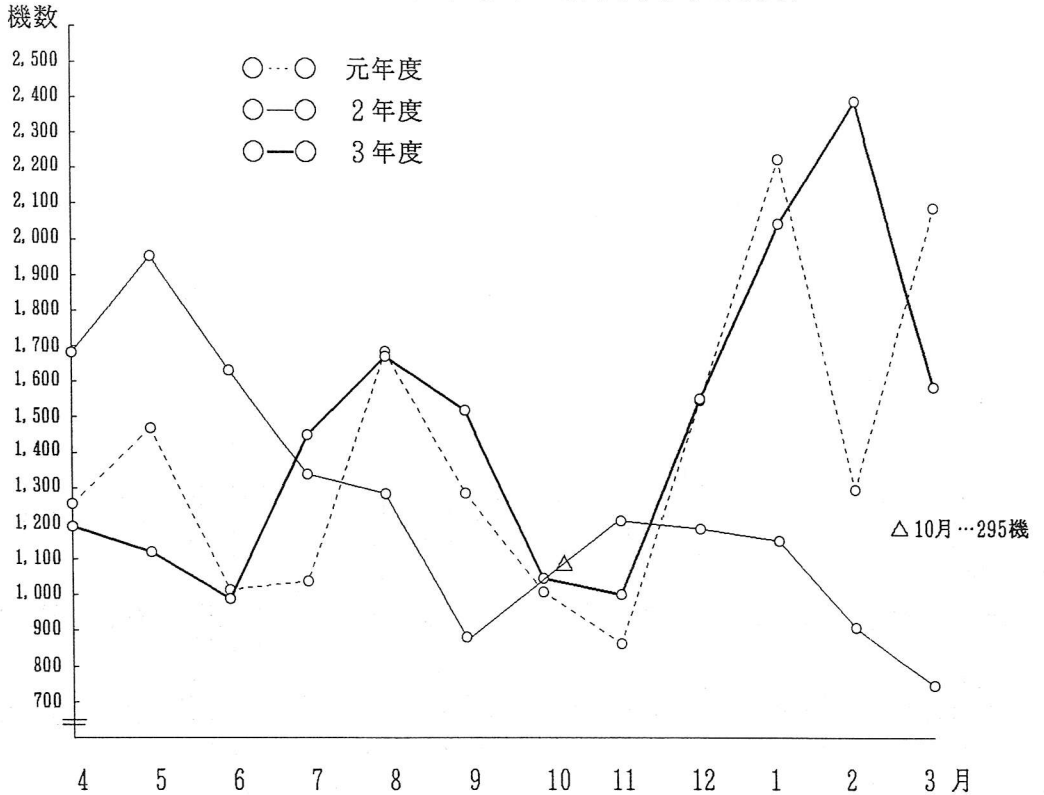
(ア) 飛行回数及び暴露時間

月	飛行回数								最高飛行日及び回数		騒音最高日及び音量		1日当たり最高の平均(ホノ)	暴露時間(1日平均)
	7時～19時		19時～22時		22時～翌7時		合計	1日平均						
	上旬	計	上旬	計	上旬	計			日	回数	日	ホノ		
	中旬		中旬		中旬		下旬							
4	355	1,008	85	137	18	48	1,193	39.8	5	113	6	108	102	8分27秒
	318		16		20				15	74	20	109		
	335		36		10				25	80	23	115		
5	348	906	67	146	19	68	1,120	36.1	10	64	2	108	105	8分32秒
	206		18		24				20	46	15	113		
	352		61		25				29	90	25	111		
6	269	774	54	155	23	60	989	33.0	7	92	4	112	106	8分30秒
	276		52		23				17	62	12	113		
	229		49		14				27	58	28、29	112		
7	275	1,158	50	228	25	66	1,452	46.8	8	79	5	115	107	10分25秒
	385		84		17				12	141	20	116		
	498		94		24				22	115	24	113		
8	517	1,351	142	239	29	82	1,672	53.9	7	128	7	112	105	11分14秒
	425		55		33				12	129	11	108		
	409		42		20				21	80	23	110		
9	374	1,214	99	240	24	68	1,522	50.7	4	140	6	112	105	11分17秒
	349		64		21				18	73	11、15、17	109		
	491		77		23				26	118	28	110		
10	467	823	106	182	29	44	1,049	33.8	4	103	4	108	95	6分21秒
	189		44		11				17	48	13	109		
	167		32		4				23	63	24、31	91		
11	23	796	4	163	2	33	1,002	33.4	4	8	7	88	94	6分54秒
	347		90		19				14	112	18	111		
	426		69		22				25	120	26	112		
12	467	1,190	140	305	27	60	1,555	50.2	4	143	3	112	103	9分16秒
	508		132		18				16	111	15	106		
	215		33		15				23、	45	30	114		
4年1	299	1,568	87	392	34	89	2,049	66.1	8	78	8	108	104	12分44秒
	469		57		20				14	123	14、17	106		
	800		248		35				21	158	25	111		
2	668	1,855	156	445	28	95	2,395	82.6	4	174	10	109	102	15分38秒
	520		113		33				18	139	11	111		
	667		176		34				24	262	25	115		
3	369	1,231	88	284	31	74	1,589	53.0	2	109	8	109	105	11分05秒
	287		63		18				20	81	4、17、20	108		
	575		133		25				24	139	30	110		

(イ) 年度別飛行回数及びWECPNL (加重等価持続感覚騒音レベル)

月別	元 年 度			2 年 度			3 年 度		
	回/月	回/日	WECPNL	回/月	回/日	WECPNL	回/月	回/日	WECPNL
4	1,257	41.9	89.8	1,682	56.1	92.7	1,193	39.8	84.7
5	1,468	47.3	90.5	1,954	63.0	92.1	1,120	36.1	87.2
6	1,015	33.8	88.3	1,632	54.4	91.9	989	33.0	89.3
7	1,038	33.5	88.0	1,339	43.2	88.7	1,452	46.8	89.8
8	1,686	58.1	89.6	1,286	41.5	89.2	1,672	53.9	87.2
9	1,288	42.9	88.4	882	29.4	89.1	1,522	50.7	87.6
10	1,010	32.6	85.5	295	14.0	78.8	1,049	33.8	81.9
11	865	28.8	80.5	1,210	40.3	84.4	1,002	33.4	82.7
12	1,551	50.0	83.8	1,189	38.4	83.0	1,555	50.2	85.0
1	2,230	71.9	86.3	1,154	37.2	79.5	2,049	66.1	86.4
2	1,300	46.4	86.4	911	32.5	83.5	2,395	82.6	85.8
3	2,095	67.6	87.8	747	24.1	84.6	1,589	53.0	86.0

航空機調査 (年度別飛行回数)



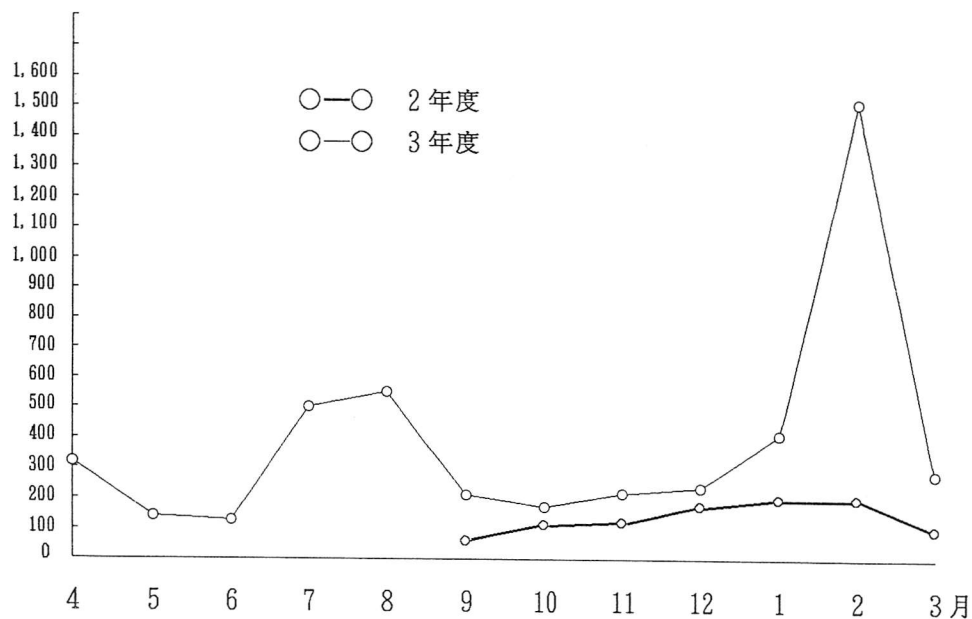
イ 測定場所 本町5番地 福生市役所屋上

(ア) 飛行回数及び暴露時間

月 別	飛行回数						合計	1日 平均	最高飛行 日及び 回数		騒音最高日 及び 音量		1日 当たり最 高の平 均(ホ)	暴 露 時 間 (1日平均)
	7時～ 19時		19時～ 22時		22時～ 翌7時				日	回数	日	ホ		
	上旬	計	上旬	計	上旬	計								
4	73	275	16	42	2	3	320	10.7	5	31	6	91	85	1分35秒
	125		16		1				19	38	19	93		
	77		10						30	57	24	95		
5	68	128	8	11		2	141	4.5	3	24	2	97	83	57秒
	25				2				20	18	17	88		
	35		3						29	12	29	96		
6	54	119	2	7		2	128	4.3	7	16	10	94	83	51秒
	43		3		2				18	14	17	91		
	22		2						27	9	22	99		
7	110	334	70	167	3	4	505	17.4	9	114	1、2	95	83	3分48秒
	157		81		1				11	131	16	90		
	67		16						29	22	26	95		
8	230	373	140	160	13	20	553	19.7	5	171	9	96	83	4分01秒
	71		4		6				20	29	12、14	84		
	72		16		1				28	22	28	91		
9	71	182	11	19	3	11	212	7.0	4	23	1	89	82	1分05秒
	41		1		6				19	22	11	84		
	70		7		2				26	25	25	92		
10	62	135	24	29		8	172	5.5	4	32	5	97	81	53秒
	57		4		8				11	22	11	91		
	16		1						21	8	23、28、30	87		
11	6	180	3	37	1	2	219	7.3	6	5	2	87	79	1分13秒
	87		29						20	42	13	86		
	87		5		1				22	23	26	90		
12	382	553	158	174		10	737	23.8	3	225	5	91	83	5分10秒
	132		15		8				16	34	13、19	87		
	39		1		2				24	11	24	97		
4年 1	50	343	5	66		3	412	13.3	6	19	10	93	85	2分39秒
	134		5		2				14	41	11	88		
	159		56		1				23	49	31	98		
2	559	1,019	212	491	4	6	1,516	52.3	6	212	6	97	87	10分37秒
	120		12		2				18	44	11	98		
	340		267						25	182	28	94		
3	84	246	15	34		3	283	9.1	2	38	2	94	83	1分49秒
	35		5		3				13	12	13	93		
	127		14						30	37	26、29	90		

(イ) 年度別飛行回数及びWECPNL (加重等価持続感覚騒音レベル)

月別	2 年 度			3 年 度		
	回/月	回/日	WECPNL	回/月	回/日	WECPNL
4				320	10.7	65.6
5				141	4.5	64.0
6				128	4.3	65.3
7				505	17.4	68.8
8				553	19.7	70.5
9	62	2.1	61.6	212	7.1	65.3
10	110	3.5	57.9	172	5.5	64.9
11	117	3.9	66.8	219	7.3	62.9
12	160	5.2	63.6	737	23.8	70.4
1	188	6.1	64.7	412	13.3	66.7
2	188	6.7	60.8	1,516	52.3	72.8
3	85	2.7	61.1	283	9.1	64.9



(3) グラマンE-2C ロッキードS-3B飛行機騒音調査

測定場所 本町5番地 市役所所屋上

月別	飛行日数				飛行回数			飛行時間			最高音 (ホソ)
	昼のみ	夜のみ	昼・夜	計	昼	夜	計	昼	夜	計	
4	1			1	10		10	37分		37分	83
5	2			2	18		18	57分		57分	81
6	5			5	68		68	5時間 26分		5時間 26分	83
7			4	4	255	192	447	8時間 42分	6時間 45分	15時間 27分	87
8			2	2	170	143	313	4時間 38分	3時間 56分	8時間 34分	85
12			3	3	205	283	488	6時間 22分	8時間 47分	15時間 09分	91
2	1	2	7	10	541	797	1,338	17時間 44分	28時間 18分	46時間 02分	91
合計	9	2	16	27	1,267	1,415	2,682	44時間 26分	47時間 46分	92時間 12分	91

(4) 環境騒音調査

市内29箇所

測定日時

平成3年6月11日(火)・12日(水) 午後7時から午後11時まで

No.	測定地点			騒音の大きさ(ホン)				支配音
	用途地域	地域類型 記号	道路と の関係	環境基準	中央値	環境基準 との差	90%レゾ	
1	準工業地域	GBF	—	55	41	-14	36 - 55	自然音
2	準工業地域	GBF	—	55	44	-11	43 - 51	家庭音
3	第2種住居専用	RA41	沿道	55	57	+2	42 - 69	自動車音
	第2種住居専用		後背地	45	43	-2	38 - 49	一般音
4	近隣商業地域	GBM	—	55	60	+5	51 - 66	自動車音
5	第1種住居専用	GA	—	45	44	-1	39 - 59	家庭音
6	第2種住居専用	RA41	沿道	55	63	+8	48 - 78	自動車音
	第1種住居専用		後背地	45	47	+2	40 - 57	〃
7	第2種住居専用	GA	—	45	39	-6	35 - 50	自然音
8	第1種住居専用	RA21	沿道	50	56	+6	41 - 73	自動車音
	第1種住居専用		後背地	45	44	-1	35 - 51	自動車音以外 の道路音
9	第2種住居専用	RA22	沿道	50	58	+8	42 - 70	自動車音
	第1種住居専用		後背地	45	42	-3	36 - 52	自然音
10	第1種住居専用	RA21	沿道	50	52	+2	41 - 71	自動車音
	第1種住居専用		後背地	45	41	-4	20 - 55	自然音

No.	測定地点		騒音の大きさ(ホツ)					支配音
	用途地域	地域類型 記号	道路と の関係	環境基準	中央値	環境基準 との差	90%レゾ	
11	第1種住居専用	RA21	後背地	45	33	-12	29 - 37	家庭音
	住居地域		沿道	50	68	+18	56 - 81	不特定音
12	第2種住居専用	GA	-	45	44	-1	40 - 50	家庭音
13	第2種住居専用	GA	-	45	40	-5	36 - 59	自動車音
14	近隣商業地域	GBM	-	55	35	-20	29 - 42	自然音
15	第1種住居専用	GA	-	45	38	-7	36 - 56	〃
16	近隣商業地域	RB41	後背地	65	72	+7	62 - 78	自動車音
	近隣商業地域		沿道	55	57	+2	47 - 63	〃
17	第1種住居専用	GA	-	45	50	+5	39 - 62	〃
18	近隣商業地域	RB21	沿道	60	69	+9	59 - 75	〃
	近隣商業地域		後背地	55	56	+1	47 - 63	〃
19	第1種住居専用	GA	-	45	44	-1	39 - 48	家庭音
20	第2種住居専用	RA41	沿道	55	54	-1	47 - 70	自動車音
	第2種住居専用		後背地	45	49	+4	44 - 63	特殊音
21	商業地域	GBM	-	55	56	+1	45 - 66	一般音
22A	商業地域	GBM	-	55	55	0	46 - 67	自動車音以外 の道路音
22B	商業地域	RB21	沿道	60	63	+3	58 - 71	自動車音
	商業地域		後背地	55	51	-4	44 - 59	〃
23	第2種住居専用	RA22	沿道	50	53	+3	38 - 72	〃
	第1種住居専用		後背地	45	45	0	36 - 56	〃
24	準工業地域	GBF	-	55	46	-9	40 - 60	一般音
25	近隣商業地域	RB22	沿道	60	63	+3	55 - 73	自動車音
	近隣商業地域		後背地	55	64	+9	45 - 71	特殊音
26	第1種住居専用	GA	-	45	45	0	38 - 64	自然音
27	工業地域	RB41	沿道	65	67	+2	56 - 75	自動車音
	工業地域		後背地	55	58	+3	53 - 68	特殊音

No.	測定地点			騒音の大きさ(ホソ)				支配音
	用途地域	地域類型 記号	道路と の関係	環境基準	中央値	環境基準 との差	90%レゾ	
28	第1種住居専用	G A	—	45	41	-4	38 - 49	自然音
29	住居地域	RA22	沿道	50	46	-4	41 - 59	家庭音
	住居地域		後背地	45	62	+17	49 - 74	特殊音

- (注) 1 道路との関係が — の部分は一般地域(道路に面さない又は生活道路のみに面する地域)
- 2 後背地の環境基準は一般地域のものが適用される。

イ 測定日時 平成4年3月23日(月)・24(火)・25日(水)
 午前10時から午前11時45分まで
 午後1時15分から午後4時30分まで

No.	測定地点			騒音の大きさ(ホソ)				支配音
	用途地域	地域類型 記号	道路と の関係	環境基準	中央値	環境基準 との差	90%レゾ	
1	準工業地域	GBF	—	60	51	-9	45 - 63	特殊音
2	準工業地域	GBF	—	60	54	-6	47 - 61	自動車音以外の道路音
3	第2種住居専用	RA41	沿道	60	63	+3	50 - 74	自動車音
	第2種住居専用		後背地	50	52	+2	46 - 57	一般音
4	近隣商業地域	GBM	—	60	56	-4	52 - 61	自動車音
5	第1種住居専用	G A	—	50	49	-1	44 - 54	自動車音以外の道路音
6	第2種住居専用	RA41	沿道	60	71	+11	53 - 77	自動車音
	第1種住居専用		後背地	50	52	+2	42 - 59	〃
7	第2種住居専用	G A	—	50	59	+9	53 - 65	特殊音
8	第1種住居専用	RA21	沿道	55	59	+4	50 - 75	自動車音
	第1種住居専用		後背地	50	49	-1	44 - 60	自動車音以外の道路音
9	第2種住居専用	RA22	沿道	55	62	+7	47 - 75	自動車音
	第1種住居専用		後背地	50	51	+1	45 - 61	特殊音

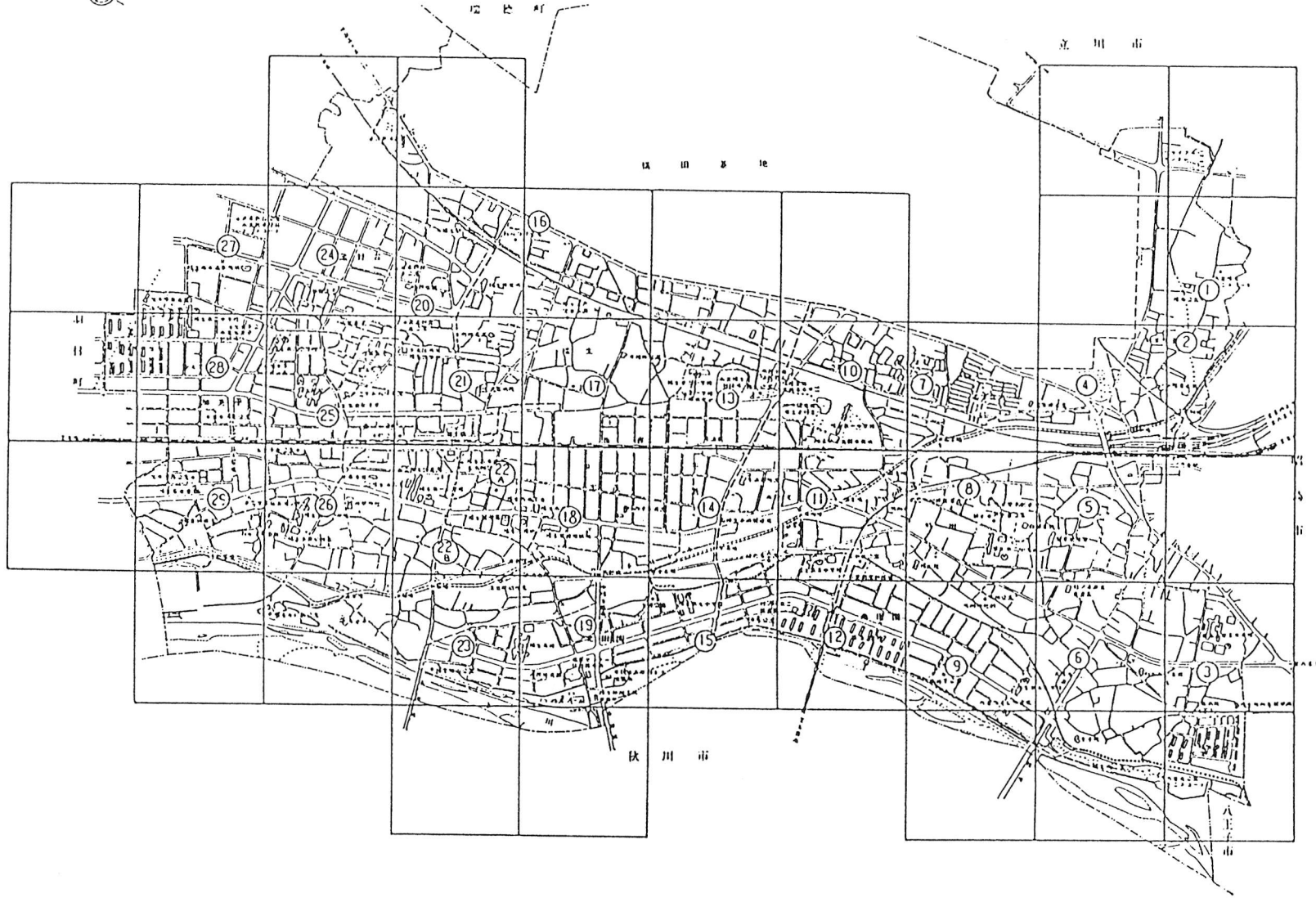
No.	測定地点			騒音の大きさ(ホソ)				支配音
	用途地域	地域類型 記号	道路と の関係	環境基準	中央値	環境基準 との差	90%レゾ	
10	第1種住居専用	RA21	沿道	55	54	-1	48 - 73	自動車音
	第1種住居専用		後背地	50	52	+2	47 - 56	自然音
11	第1種住居専用	RA21	後背地	50	44	-6	40 - 48	"
	住居地域		沿道	55	65	+10	51 - 75	自動車音
12	第2種住居専用	G A	-	50	50	0	45 - 59	自動車音以 外の道路音
13	第2種住居専用	G A	-	50	56	+6	48 - 71	一般音
14	近隣商業地域	G B M	-	60	50	-10	45 - 57	自動車音
15	第1種住居専用	G A	-	50	48	-2	40 - 66	"
16	近隣商業地域	RB41	沿道	65	75	+10	67 - 79	"
	近隣商業地域		後背地	60	57	-3	50 - 63	"
17	第1種住居専用	G A	-	50	48	-2	44 - 59	一般音
18	近隣商業地域	RB21	沿道	65	70	+5	60 - 78	自動車音
	近隣商業地域		後背地	60	61	+1	50 - 68	"
19	第1種住居専用	G A	-	50	47	-3	44 - 51	自然音
20	第2種住居専用	RA41	沿道	60	57	-3	50 - 68	自動車音
	第2種住居専用		後背地	50	53	+3	45 - 64	"
21	商業地域	G B M	-	60	53	-7	46 - 70	"
22A	商業地域	G B M	-	60	54	-6	47 - 65	"
22B	商業地域	RA21	沿道	65	61	-4	58 - 72	"
	商業地域		後背地	60	48	-12	42 - 59	自然音
23	第2種住居専用	RA22	沿道	55	67	+12	51 - 73	自動車音
	第1種住居専用		後背地	50	55	+5	50 - 62	"
24	準工業地域	G B F	-	60	51	-9	48 - 55	一般音
25	近隣商業地域	RB22	沿道	65	68	+3	56 - 74	自動車音
	近隣商業地域		後背地	60	56	-4	50 - 64	"
26	第1種住居専用	G A	-	50	54	+4	47 - 66	自動車音以 外の道路音

No.	測定地点			騒音の大きさ(ホン)				支配音
	用途地域	地域類型 記号	道路と の関係	環境基準	中央値	環境基準 との差	90%レゾ	
27	工業地域	RB41	沿道	65	68	+3	64 - 78	自動車音
	工業地域		後背地	60	58	-2	56 - 66	工場 事業所音
28	第1種住居専用	G A	-	50	47	-3	44 - 63	一般音
29	住居地域	RA22	沿道	55	65	+10	55 - 74	自動車音
	住居地域		後背地	50	48	-2	45 - 55	自動車音以 外の道路音

- (注) 1 道路との関係が-の部分是一般地域(道路に面さない又は生活道路のみに面する地域)
- 2 後背地の環境基準は一般地域のものが適用される。



環境騒音調査地点



4 その他

(1) 苦情受付件数

(単位：件)

現象例	4年												計	
	4	5	6	7	8	9	10	11	12	1	2	3		
ばい煙			1	1				1	1				4	
粉じん														
有害ガス														
悪臭			1	1	1			1					4	
汚水														
騒音	航空機	3	1	2	78	61	4		1	55		86	2	293
	その他	5		1	2	1	3	1	3	2				18
振動														
地盤沈下														
その他					1								1	
雑草			2	2		2	2						8	
計	8	1	7	84	64	9	3	6	58		86	2	328	

(2) 申請書等処理件数

工場設置認可	5件	指定作業場廃止届	0件
工場設置認定	6	特定施設設置届	0
工場変更認可	5	特定施設変更届	11
工場変更認定	0	特定施設氏名変更・承継届	2
指定作業場設置届	0	特定施設廃止届	0
指定作業場変更届	2	特定建設作業実施届	12
工場氏名変更・承継届	2	電気供給通知書	4
工場廃止届	0	電気供給証明書	0
指定作業場氏名変更・承継届	1	地下水揚水量報告書	10

(3) 公害業務に伴う立入り・測定件数等

工場認可関係	16件	苦情処理	75件
指定作業場届出関係	2	通常監察	67
その他の届出・証明	23	各種測定	194

年度別・現象別苦情受付件数

