

地 域 防 災 課

地域防災係

地 域 防 災 係

1 災 害 対 策

(1) 訓 練

ア 福生市総合防災訓練

| | |
|-----|---|
| 日 時 | 平成6年8月28日(日)午前8時30分 |
| 場 所 | 災害対策本部を福生市役所3階会議室に設置(17人) 第1訓練会場 福生第六小学校(328人) 第2訓練会場 福東グラウンド(199人) 第3訓練会場 福生第五小学校(317人) 第4訓練会場 福生第三小学校(384人) 第5訓練会場 福生第四小学校(404人) |

()内は各会場参加者数

参加機関 福生市・福生消防署・福生警察署 福生市消防団・福生市医師会
・福生市交通安全推進委員会・自主防災組織(町会等)・東京電力(株)
青梅営業所・NTT福生営業所・武陽ガス(株)・西多摩運送(株)・福生
アマチュア無線クラブ

参加人数 1,649人

| | | |
|------|----------|---|
| 訓練項目 | 災害対策本部訓練 | ・災害対策本部設置訓練 ・災害対策本部運営訓練 |
| | 災害活動訓練 | ・消防団震災活動訓練 ・避難場所開設訓練 ・緊急物資輸送訓練 ・応急復旧訓練 ・交通規制訓練 |
| | 地域対策訓練 | ・家庭における発災対応訓練 ・自主防災組織防災訓練 ・給食訓練 ・起震車体験訓練 ・救助訓練 ・一斉放水訓練 |

イ 起震車体験訓練

目 的 人工地震の揺れのなかで、出火防止、避難路確保等の実践体験を通じて防災行動力の向上、防災意識の高揚を図ることを目的とし、自主防災組織（町会）、事業所、学校等で福生消防署の協力により初期消火訓練、応急救護訓練等を併せて行った。

| | | | |
|------|--------|-----|----|
| 運用回数 | 11回 | 日曜日 | 3回 |
| | | 平日 | 8回 |
| 運用先 | 自主防災組織 | | 1回 |
| | 学校等 | | 7回 |
| | 事業所等 | | 3回 |
| 体験人数 | 2,157人 | | |

(2) 災害対策事業

ア 福生市防災会議開催

期 日 平成6年5月19日

議 題

- (1) 福生市地域防災計画（平成5年度修正）の配布について
- (2) 平成6年度福生市防災訓練について
- (3) その他

イ 自主防災組織育成計画

(7) 自主防災リーダー育成講習会の実施

期 日 平成6年6月21日・23日・28日

参加人数 57人

(4) 自主防災組織研修会

期 日 平成6年11月27日（日）

研 修 先 立川都民防災教育センター

参加人数 31人

(ウ) 自主防災組織による災害体験学習

| 月 日 | 町 会 名 | 学 習 場 所 | 参加人数 |
|----------|-----------|--------------|------|
| 6. 19 | 武 蔵 野 町 会 | 立川都民防災教育センター | 34 人 |
| 11. 13 | 鍋ヶ谷戸第2町会 | 埼玉県防災学習センター | 36 |
| 12. 4 | 福 東 町 会 | 立川都民防災教育センター | 42 |
| 7. 2. 11 | 熊川住宅自治会 | 立川都民防災教育センター | 35 |
| 2. 26 | 内 出 町 会 | 横浜市防災センター | 24 |
| 3. 11 | 加美第1、第2町会 | 立川都民防災教育センター | 35 |
| 合 計 | 7 町 会 | | 206 |

(エ) 自主防災組織防災訓練の実施（活性化事業の一環）

| 町 会 名 | 参 加 人 数 |
|-----------------|---------|
| 南 町 会 | 37 人 |
| 長 沢 町 会 | 230 |
| 加 美 第 1、第 2 町 会 | 300 |
| 合 計（4 町 会） | 567 |

ウ 応急対策資器材・物資整備計画

応急食糧としてカンパン等のランニングストックを継続実施した。わらつけ中央災害備蓄庫にカンパン・毛布・簡易トイレ等を継続配備した。

エ 初期消火体制強化計画

街頭設置消火器及び格納箱の新旧取替えを実施した。

オ 阪神・淡路大震災

発生日時 平成7年1月17日(火) 午前5時46分

発生場所 神戸市・淡路島を中心に発生

北緯34.60度 東経135.00度 深さ20km

規 模 震度6 マグニチュード7.2

(一部地域 震度7)

支 援 実 績

| 月 日 | 内 容 | 備 考 |
|----------------------|----------------------------------|-------------|
| 7年1月20日(金) | 芦屋市・宝塚市へ毛布 各150枚郵送 | |
| 1月26日(木) | 芦屋市へ乾パン8,000食輸送 | 輸送料105,000円 |
| 1月27日(金) ~2月7日(火) | 町会より下着回収・振り分け・箱詰め | |
| 2月8日(水) | 下着外合計23,128点 市民からの見舞金826,000円 | 輸送料105,000円 |

初期消火 (街頭設置消火器)

560箇所

平成7年3月31日現在



2 消 防

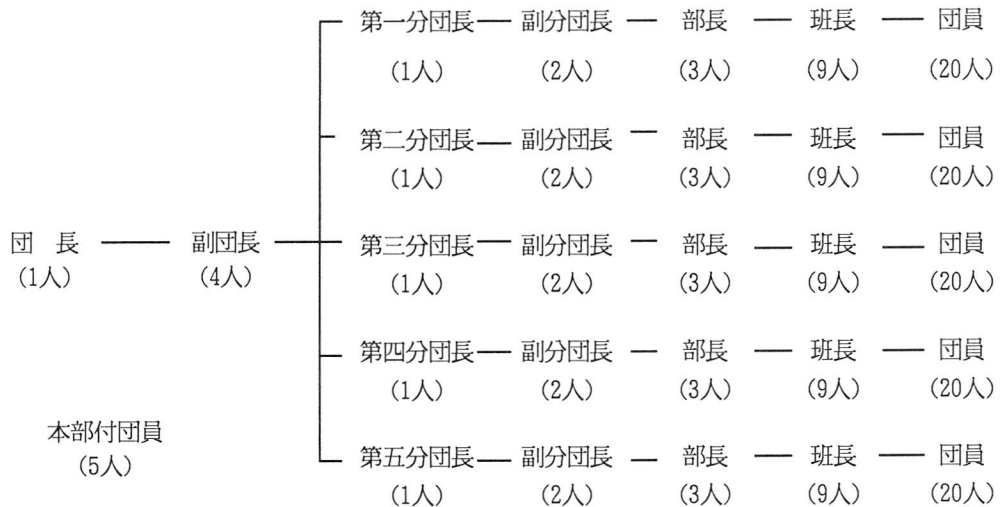
(1) 常備消防（福生消防署）

福生、羽村、瑞穂の2市1町が管轄区域で、本署と出張所2箇所を有し、159人の署員と消防ポンプ車4台、化学車1台、ハシゴ車1台、救急車3台、指揮隊車1台、指揮監察車1台、査察広報車3台、人員輸送車1台からなる陣容で昼夜の消防活動を実施している。

(2) 非常備消防（福生市消防団）

市内に5分団、団員185人と消防ポンプ車5台、指揮車1台からなる福生市消防団の組織があり、消防活動を実施している。

ア 消防団組織



イ 配置車両

| 分 団 名 | ナ ン バ ー | 配 置 車 両 名 | 車 両 購 入 年 月 |
|---------|------------|--------------------|-------------|
| 団 本 部 | 八王子88さ5524 | 普通自動車「ワゴンタイプ」(トヨタ) | 平成6年3月 |
| 第 一 分 団 | 八王子88さ646 | 普通消防ポンプ自動車(ミツビシ) | 昭和61年12月 |
| 第 二 分 団 | 八王子88さ222 | ” (ヒノ) | 昭和60年10月 |
| 第 三 分 団 | 八王子88さ991 | ” (イスズ) | 昭和62年11月 |
| 第 四 分 団 | 多摩88さ9595 | ” (ヒノ) | 昭和59年11月 |
| 第 五 分 団 | 八王子88さ1483 | ” (ヒノ) | 昭和63年12月 |

ウ 年齢別消防団員数

| 年齢 団員数 | 18歳 ～20歳 | 21歳 ～25歳 | 26歳 ～30歳 | 31歳 ～35歳 | 36歳 ～40歳 | 41歳 ～45歳 | 46歳 ～50歳 |
|-----------|-------------|-------------|-------------|-------------|-------------|-------------|-------------|
| 人 | 人 | 人 | 人 | 人 | 人 | 人 | 人 |
| 185 | 3 | 49 | 53 | 61 | 14 | 4 | 1 |

エ 在職年数別団員数

| 在職年数 団員数 | 5年未満 | 5年以上 10年未満 | 10年以上 15年未満 | 15年以上 20年未満 | 20年以上 25年未満 | 25年以上 30年未満 | 30年以上 |
|-------------|------|---------------|----------------|----------------|----------------|----------------|-------|
| 人 | 人 | 人 | 人 | 人 | 人 | 人 | 人 |
| 185 | 81 | 42 | 52 | 9 | 1 | 0 | 0 |

オ 消防団火災出動状況

| 火災発生件数 | 出動件数 | 延出動団員数 | 平均出動団員数 | 1人平均出動回数 |
|--------|------|--------|---------|----------|
| 件 | 件 | 人 | 人 | 回 |
| 36 | 24 | 2,886 | 120.2 | 15.6 |

カ 消防団実出動状況（風水害等）

| 延出動団員数 | 出動回数 |
|--------|------|
| 人 | 回 |
| 12 | 1 |

キ 警戒等特別出動

| 警 戒 名 | 延出動団員数 | 出 動 回 数 |
|-----------|--------|---------|
| 祭 礼 警 戒 | 90 人 | 2 回 |
| 七 夕 警 戒 | 379 | 4 |
| 歳 末 警 戒 | 483 | 3 |
| そ の 他 警 戒 | 212 | 7 |
| 合 計 | 1,164 | 16 |

ク 各種訓練（消防）

| 訓 練 名 | 延出動団員数 | 出 動 回 数 |
|---------------|--------|---------|
| 火 災 防 御 訓 練 | 356 人 | 3 回 |
| ポ ン プ 操 法 訓 練 | 4,280 | 26 |
| 機 関 訓 練 | 1,747 | 54 |
| 規 律 ・ 礼 式 訓 練 | 480 | 3 |
| 教 育 訓 練 | 678 | 28 |
| 合 計 | 7,541 | 114 |

ケ 各種訓練（災害）

| 訓 練 名 | 延出動団員数 | 出 動 回 数 |
|---------|--------|---------|
| 教 育 訓 練 | 386 人 | 10 回 |

(3) 火災の状況

ア 月別火災発生件数

| 区 分 月 別 | 建 物 | | | 車 両 | そ の 他 | 計 | 焼 失 面 積 | 非 火 災 | 出 消 動 防 回 団 数 回 |
|------------|--------|----------------|--------|--------|-------------|-----|------------------|-------------|--------------------------|
| | 全 焼 | (部分焼含む) 半 焼 | ぼ や | | | | | | |
| 4 | 1 件 | 件 | 1 件 | 件 | 1 件 | 3 件 | 7 m ² | 1 件 | 5 回 |
| 5 | | 1 | 4 | 1 | 4 | 10 | 10 | 1 | 2 |
| 6 | | | | 1 | | 1 | 0 | 3 | 2 |
| 7 | | 1 | | | 1 | 2 | 40 | | 1 |
| 8 | | 1 | 2 | 1 | 2 | 6 | 0 | 2 | 3 |
| 9 | | | 1 | | | 1 | 0 | | |
| 10 | | | | | | | | 1 | |
| 11 | | | | | | | | | |
| 12 | | 1 | 4 | | | 5 | 5 | 1 | 4 |
| 7年 1 | | | 1 | | | 1 | 0 | | 2 |
| 2 | 1 | 2 | 1 | 1 | | 5 | 195 | | 4 |
| 3 | | | | 1 | 1 | 2 | 0 | | 1 |
| 合 計 | 2 | 6 | 14 | 5 | 9 | 36 | 257 | 9 | 24 |

イ 原因別火災発生件数

| 原 因 | 放 火 (疑い含む。) | た ば こ | ス ト ー プ | ガ ス コ ン ロ 等 | 火 遊 び | そ の 他 | 合 計 |
|-----|----------------|-------|---------|----------------|-------|-------|------|
| 件 数 | 12 件 | 11 件 | 1 件 | 2 件 | 1 件 | 9 件 | 36 件 |

(4) 消防水利施設

ア 水 利

| 消 火 栓 | | 計 | 防 火 水 槽 | | | 貯 水 槽 | | 計 | プー ル |
|--------------|--------------|-----|---------------------------|--|--|---|--------------------------|--------------|------|
| 150mm 未 満 | 150mm 以 上 | | 2 0 m ² 未 満 | 20m ² 以上 40m ² 未満 | 40m ² 以上 60m ² 未満 | 60m ² 以上 100m ² 未満 | 100m ² 以 上 | | |
| 413 | 138 | 551 | 47 (0) | 8 (0) | 102 (90) | 4 (4) | 8 (8) | 169 (102) | 18 |

() は、耐震性防火・貯水槽で内数

イ 消火栓新設箇所

| 番 号 | 設 置 箇 所 | 口 径 | 備 考 |
|-----|-------------|--------|-------|
| 1 | 福生市志茂239 | 100 mm | 地下式単口 |
| 2 | 〃 大字熊川986 | 150 | 〃 |
| 3 | 〃 大字熊川979 | 〃 | 〃 |
| 4 | 〃 大字熊川1425 | 100 | 〃 |
| 5 | 〃 武蔵野台2-3 | 150 | 〃 |
| 6 | 〃 大字熊川1101 | 100 | 〃 |
| 7 | 〃 北田園1-21-3 | 〃 | 〃 |
| 8 | 〃 北田園1-7-7 | 〃 | 〃 |
| 9 | 〃 大字熊川705 | 300 | 〃 |
| 合 計 | 9 箇 所 | | |

3 防 犯 活 動

福生警察署及び福生警察署管内防犯協会を中心として、次のとおり防犯活動を実施した。

(1) 各種犯罪防止活動

- ・防犯広報資料等の作成配布
- ・防犯PR 広報紙の掲載
- ・防犯立看板の設置
- ・各種防犯ポスター掲示

(2) 青少年健全育成活動

- ・第21回東京少年柔剣道錬成大会
平成6年7月27日 日本武道館
- ・第46回福生警察署管内少年野球大会
平成6年8月23日 福生野球場

(3) 女性防犯指導員活動

- ・駐輪防犯対策

| | |
|------------|-----|
| 平成6年 4月12日 | 牛浜駅 |
| 4月13日 | 福生駅 |
| 9月 1日 | 福生駅 |
| 9月 2日 | 牛浜駅 |
| 10月25日 | 福生駅 |
| 10月26日 | 牛浜駅 |
| 平成7年 1月 9日 | 福生駅 |
| 1月10日 | 牛浜駅 |

- ・暴力団追放キャンペーン

平成6年10月11日 福生駅

- ・研修会の実施

平成7年3月23日 東京都庁及び警視庁

(4) 防犯連絡所活動

- ・防犯連絡所福生支部正副支部長・正副班長会議

平成6年6月28日 福生市商工会館3階会議室

- ・防犯連絡所責任者委嘱式

平成6年7月23日 福生市商工会館3階会議室

- ・防犯連絡所委員会

平成6年8月11日 福生市商工会館202会議室

- ・防犯連絡所福生支部視察研修会

平成7年2月12日 警察博物館

(5) 秋の全国防犯運動（6.10.1～6.10.20）

- ・防犯PR広報紙の掲載

- ・懸垂幕の掲出

- ・地域安全活動推進会議

平成6年9月8日 福生市商工会館202会議室

- ・防犯のつどい

平成6年10月1日 福生市民会館大ホール

- ・防犯パレード

平成6年10月9日

- ・防犯テント設置（チラシ等配布啓もう運動）

平成6年10月12日から20日まで 福生駅東口

(6) 長寿社会対策活動

- ・防犯ゲートボール大会

平成6年10月20日 多摩川中央公園

(7) その他

- ・平成6年度福生警察署管内防犯協会定期総会

平成6年6月20日 福生市商工会館3階会議室

- ・防犯協会役員会

平成6年5月31日 福生市役所3階委員会室

- ・防犯事務局会議

平成6年9月13日 福生市商工会館202会議室

4 交通安全対策

福生市交通安全対策協議会において決定した運動方針に基づき、“ありがとう笑顔でかわす良いマナー”をメインスローガンに掲げ、福生警察署及び福生市交通安全推進委員会の協力により、次のとおり交通安全対策を実施した。

(1) 交通安全運動

ア 春の交通安全運動（6.4.6～6.4.15）

・交通安全のつどい

平成6年4月2日 瑞穂ビューパークスカイホール

第1部 式典 第2部 研究発表、歌謡ショー

- ・市内小学校新入学児童にランドセルカバーを配布
- ・横断幕、のぼり旗、黄色小旗等の掲出
- ・市内27箇所に各町会で交通安全テントの張り出し
- ・広報車による市内巡回広報及び街頭指導
- ・交通安全講習会

平成6年3月30日、31日 福生市民会館小ホール

イ 秋の交通安全運動（6.9.21～6.9.30）

・'94秋の交通安全フェスティバル

平成6年9月11日 秋川キララホール

第1部 式典 第2部 吹奏楽演奏

- ・横断幕、のぼり旗、黄色小旗等の掲出
- ・市内27箇所に各町会で交通安全テントの張り出し
- ・広報車による市内巡回広報及び街頭指導
- ・交通安全講習会

平成6年9月6日、7日 福生市民会館小ホール

ウ 交通安全対策会議

- ・福生市交通安全対策協議会 1回
- ・事故多発緊急対策会議 2回
- ・福生警察署管内交通安全対策協議会連合会会議 3回
- ・福生市交通安全推進委員会会議 18回

エ 駅前自転車対策（開設指導）

- ・平成6年4月18日から20日まで 福生駅東口
- ・平成6年4月25日から27日まで 牛浜駅東口

オ 交通安全推進委員会

昭和63年4月1日発足

委員 交通安全協会福生支部の役員 86人

町会の代表者 33人

- ・毎月10日の「交通安全日」に、黄色小旗の掲出及び市内巡回広報
- ・市内主要交差点街頭指導及びポスター、チラシの配布

5 自転車対策

(1) 自転車駐車場整備状況

| | 駐 車 場 名 | 方角及び駅からの距離 | 土 地 | 面 積 | 収容能力 | 収容台数 | 備 考 |
|-----|-----------------|-------------|-----|--------------------|-------|-------|--------------------|
| 1 | 福生駅西口自転車駐車場 | 福生駅西方向 300m | 市有地 | 729 m ² | 544 台 | 454 台 | 平 面 式 (屋根・ラック付) |
| 2 | 福生駅東口臨時自転車駐車場 | 福生駅東口前 0m | 借用地 | 1,262 | 1,070 | 1,045 | 平 面 式 |
| 3 | 福生駅東口第二臨時自転車駐車場 | 福生駅東口前 50m | 借用地 | 1,580 | 1,340 | 954 | 平 面 式 |
| 4 | 熊川駅東自転車駐車場 | 熊川駅東方向 40m | 市有地 | 108 | 90 | 54 | 平 面 式 |
| 5 | 牛浜駅西口自転車駐車場 | 牛浜駅西方向 200m | 借用地 | 646 | 540 | 427 | 平 面 式 |
| 6 | 拜島駅北口自転車駐車場 | 拜島駅北方向 110m | 市有地 | 438 | 532 | 331 | 立 体 自 走 式 |
| 7 | 牛浜駅東口自転車駐車場 | 牛浜駅東方向 100m | 市有地 | 786 | 613 | 403 | 平 面 式 (屋根・ラック付) |
| 合 計 | | | | 5,549 | 4,729 | 3,668 | |

※拜島駅北口自転車駐車場の面積は延床を表している。

(2) 撤去自転車保管場所整備状況

| 保 管 場 所 名 | 場 所 | 土 地 | 面 積 | 収容能力 | 備 考 |
|-----------|-------------|-------|--------------------|-------|-------|
| 撤去自転車保管場 | 中 福 生 陸 橋 下 | 都 有 地 | 696 m ² | 590 台 | 平 面 式 |

(3) 駅周辺の自転車整理及び指導状況

社団法人福生市シルバー人材センターへ委託

委託状況

| 実施駅 | 午前 | 午後 | 計 |
|----------|-----|----|-----|
| 福生駅東口、西口 | 11人 | 9人 | 20人 |
| 牛浜駅東口、西口 | 4 | 3 | 7 |
| 拝島駅北口 | 2 | 1 | 3 |
| 熊川駅 | 1 | 0 | 1 |
| 東福生駅 | 1 | 1 | 2 |
| 計 | 19 | 14 | 33 |

年間整理日数

295日

委託期間

平成6年4月1日から平成7年3月31日まで

(日曜日、祝日、年末年始を除く。)

時間

・午前6時30分～午前10時00分

・午前10時00分～午後1時30分又は

午後1時00分～午後4時30分

(4) 駅前等放置自転車等の撤去状況

| 回数 | 年月日 | 福生駅東口 | 福生駅西口 | 牛浜駅東口 | 牛浜駅西口 | 熊川駅 | 拝島駅北口 | 東生福駅 | 合計 |
|----|----------|-------|-------|-------|-------|-----|-------|------|------|
| 1 | 6. 4. 27 | 106台 | 14台 | 13台 | | | 7台 | | 140台 |
| 2 | 5. 27 | | | | 26 | | | | 26 |
| 3 | 6. 3 | | | 12 | | | | | 12 |
| 4 | 6. 24 | 65 | 38 | | 13 | 5 | 14 | 17 | 152 |
| 5 | 9. 1 | | | | | | 5 | | 5 |
| 6 | 9. 16 | | | 20 | | | | | 20 |
| 7 | 9. 30 | 89 | 14 | 6 | 22 | | 6 | 11 | 148 |
| 8 | 10. 31 | 38 | 19 | 13 | 22 | | 8 | | 100 |
| 9 | 12. 13 | 72 | 14 | 10 | 9 | | 3 | 22 | 130 |
| 10 | 12. 21 | | | | | 6 | | | 6 |
| 11 | 7. 1. 5 | | 17 | | | | | | 17 |
| 12 | 2. 1 | 21 | 19 | 4 | 16 | | 5 | 8 | 73 |
| | 計 | 391 | 135 | 78 | 108 | 11 | 48 | 58 | 829 |

(5) 撤去自転車等返還状況

ア 返還方法

撤去した自転車等は保管場へ保管し、防犯登録ナンバー等を調べて所有者に通知し、原則として指定した日に引き渡す。

イ 返還台数 自転車 137台 バイク 4台

(6) 撤去自転車等処分状況

ア 処分方法

撤去した自転車等を2か月を基準として保管し、所有者の判明しないもの及び引き取りに來ないものについて処分する。

イ 処分台数 自転車 1,050台 バイク 38台

ウ 処分手数料 自転車1台あたり 515円
 バイク1台あたり 1,545円

(7) 各種キャンペーン

ア 放置自転車追放キャンペーン（6.4.11～6.4.13、6.9.1～6.9.5及び7.1.9～7.1.11）

- ・福生駅、牛浜駅、拜島駅において広報活動及びチラシ等の配布を行った。
- ・福生駅東口及び牛浜駅周辺の自転車駐車場内の自転車について、札をつけて、防犯登録を受けことや、住所氏名等を記載すること等の啓もうを図った。

参加団体 福生市、福生警察署、福生市交通安全推進委員会、福生警察署管内女性防犯指導員福生支部

イ 駅前放置自転車クリーンキャンペーン（6.10.25～6.10.31）

- ・福生駅、牛浜駅、拜島駅において広報活動及びチラシ等の配布を行った。
- ・福生駅東口及び牛浜駅周辺の自転車駐車場内の自転車について、札をつけて、防犯登録を受けことや、住所氏名等を記載すること等の啓もうを図った。
- ・福生駅、牛浜駅、拜島駅において放置自転車等の撤去を行った。

参加団体 福生市、福生警察署、福生市交通安全推進委員会、福生警察署管内女性防犯指導員福生支部

(8) 「福生市自転車等の放置防止等に関する条例」の公布及び事前広報

平成6年6月20日に「自転車の安全利用の促進及び自転車等の駐車対策の総合的推進に関する法律」が施行されたことに伴い、当市の駅前広場等における自転車等の放置防止対策及び駐車対策を推進することにより、市民生活の安全及び自転車等利用者の利便の増進

を図るために、「福生市自転車等の放置防止等に関する条例」が平成6年9月27日に可決され、同月30日に公布された。

なお、平成7年4月1日施行に向けて、平成7年3月20日及び22日から24日までの4日間にわたり、福生駅、牛浜駅、熊川駅及び拜島駅において、チラシの配布及び広報車による呼びかけ等の事前広報を実施した（参加団体 福生市、福生警察署、福生市交通安全推進委員会）。

(9) 阪神・淡路大震災の被災地への自転車の搬送

平成7年1月17日に発生した阪神・淡路大震災に伴い、全国自転車問題自治体連絡協議会を通じて、救援物資として再生自転車を被災地へ搬送の旨要請を受け、次のとおり、撤去した自転車のうち所有者の確認ができないものを被災地へ送った。

- ・平成7年2月9日 民間ボランティア団体を經由して40台
- ・平成7年2月16日 職員1人が同行して15台を明石市へ

6 行政協力員

市からの委嘱により、次のような各種行事への協力をお願いした。

(1) 委嘱者 34人

(2) 委嘱期間 平成5年4月1日から平成7年3月31日まで

主な業務内容

- ・行政協力員会議への出席
- ・交通安全運動の協力
- ・防犯運動の協力
- ・市行事への参加及び協力
- ・ごみ減量推進運動の協力
- ・各種広報等回覧の協力
- ・各種募金の協力