

經 濟 課

商 工 係  
農 業 綠 化 係  
公 害 係

# 商 工 係

## 1 商工振興

### (1) 中小企業振興資金

#### ア 金融機関別預託額一覧表

金融機関名	当初預託額	追加預託額	預託額合計
	当初融資可能額	追加融資可能額	融資可能額合計
あさひ銀行福生支店	4,300 千円	千円	4,300 千円
	86,000		86,000
三和銀行福生支店	1,100		1,100
	22,000		22,000
さくら銀行福生支店	1,100		1,100
	22,000		22,000
東日本銀行拝島支店	1,100		1,100
	22,000		22,000
西武信用金庫福生支店	5,700		5,700
	114,000		114,000
西武信用金庫拝島支店	1,300		1,300
	26,000		26,000
西武信用金庫牛浜支店	2,600		2,600
	52,000		52,000
青梅信用金庫福生支店	5,800		5,800
	116,000		116,000
多摩中央信用金庫拝島支店	1,500		1,500
	30,000		30,000
多摩中央信用金庫福生支店	5,300		5,300
	106,000		106,000
大東京信用組合福生支店	2,100		2,100
	42,000		42,000
西多摩農業協同組合福生支店	1,100		1,100
	22,000		22,000
合 計	33,000		33,000
	660,000		660,000

イ 申込件数及び決定件数

種別	申 込 み		決 定	
	件 数	金 額	件 数	金 額
運 転 資 金	61 件	158,600 千円	53 件	119,500 千円
設 備 資 金	46	151,710	40	119,110
開 業 資 金	3	11,000	1	3,000
合 計	110	321,310	94	241,610

本人取下げ 8件 23,600千円 (運転2件2,500千円・設備5件18,100千円・開業1件3,000千円)  
 却下 8件 24,500千円 (運転6件14,500千円・設備1件5,000千円・開業1件5,000千円)  
 保証協会により融資額変更 22件 △31,600千円 (運転17件△22,100千円・設備5件△9,500千円)

ウ 融資返済状況表

区分 資金別	平成5年度 末融資残高		平成6年度 貸付実行額		平成6年度 返済額		平成6年度 末融資残高	
	件数	運用残高	件数	融 資 額	件数	返 済 額	件数	運用残高
運 転	147 件	215,177 千円	53 件	119,500 千円	43 件	144,997 千円	157 件	189,680 千円
設 備	99	210,512	40	119,110	7	69,021	132	260,601
開 業	1	3,328	1	3,000	0	1,056	2	5,272
合 計	247	429,017	94	241,610	50	215,074	291	455,553

エ 損失補償金返済状況表

平成5年度末損失補償額		平成6年度返済金額	平成6年度末補償残高	
件数	補 償 金 額		件数	残 高
2件	1,762,843円	260,000円	2件	1,502,843円

## (2) 商工団体の育成及び実施状況

### ア 商工会補助金

・人件費（商工会に対する補助金算定基準に基づく）	7,570,000円
・事業費	8,000,000円
合 計	15,570,000円

### イ 商工会事業実績

・経営指導員による巡回及び窓口指導	1,572回
・講習会の開催により行った集団及び個別指導	55回 881人
・金融のあっせん	198件 759,700,000円
内 訳	
国民金融公庫	24件 138,400,000円
東京都	12件 52,100,000円
貯蓄共済	44件 232,140,000円
福生市	118件 337,060,000円
・その他税務、経理相談、研修会、総合振興事業として優良従業員の顕賞、珠算検定の実施のほか経営者福祉事業、福利厚生事業、広報活動事業、労務改善事業、青年部・婦人部活動等数多くの事業も実施された。	

なお、部会活動として商業部会、工業部会、建設業部会、環境衛生業部会がある。

## (3) 講演会

日 時	4月5日（火）午前10時～午後3時
場 所	福生市商工会館3階ホール
対 象	市内企業（店）の社員等を対象とした講演
講 師	小林環氏（読売日本テレビ文化センター）
参加人員	79人
内 容	・社員（新人）教育講座



## 2 七夕まつり

- (1) 名 称 第44回福生七夕まつり  
 (2) 開催期間 8月4日(木)から8月7日(日)までの4日間  
 (3) 人 出 4日間、延べ 227,450人  
 (4) 飾り付け、飾り付けコンクール

ア 飾り付け参加店舗数 313店

イ 飾り付けコンクール参加店舗数 71店

### ＝竹飾りの部＝

	第1地区(商協)	第2地区(その他)	合 計
店 舗 数	24	36	60

### ＝壁面飾りの部＝

	全 市	合 計
店 舗 数	11	11

### (5) アトラクション

月 日	催 し 物
8月4日 (木)	米国太平洋空軍音楽隊演奏、オープニングセレモニー、サンバパレード、瑞穂ひょつとこ連、七夕飾り付けコンクール審査
8月5日 (金)	七夕飾り付けコンクール表彰式、福生消防少年団鼓笛隊パレード、陸上自衛隊音楽隊パレード、おみこし・山車パレード、福生民踊パレード
8月6日 (土)	東京消防庁音楽隊演奏、ワールドストリートパフォーマンス、七夕ギャラクシーストリート、カーニバル広場、七夕おまつり広場、七夕ワールドプラザ、カラオケ大会
8月7日 (日)	モデル移動撮影会、ワールドストリートパフォーマンス、七夕ギャラクシーストリート、カーニバル広場、七夕おまつり広場、七夕ワールドプラザ、武州唐獅子太鼓、ミス七夕・ミス東京パレード、ジャガーズコンサート

### (6) 市民模擬店

8月6日(土) 午後3時～9時 ・ 7日(日) 午後1時～9時 栄通り

出店数 146店

今年度は新たに6日・7日の市民模擬店開催時、栄通りにごみ減量キャンペーンを実施し、5箇所のゴミステーションにバルーンを上げ、そこで大道芸を実施し、ごみ減量と分別の協力を訴えた。また、模擬店でも紙製容器の使用をお願いした。

### 3 桜まつり

- (1) 名 称 第11回ふっさ桜まつり
- (2) 開催期間 4月1日(金)～10日(日)までの10日間
- (3) 人 出 期間中、延べ52,000人
- (4) 場 所 永田橋(柳山公園)から陸橋の間、堤防沿い全長約2Kmの桜約500本にちょうちん750個を設置した。

#### (5) 催し物

ア 民踊パレード	2日(土)	午後1時30分～3時
イ 野だて	2日(土)	午前11時～3時30分
	3日(日)	午前11時～3時30分
ウ 米国太平洋空軍音楽隊パレード	2日(土)	午後4時～5時
エ おはやし	3日(日)	午前11時～3時
オ 福生消防少年団鼓笛演奏	3日(日)	午後1時～3時
カ 写真コンクール(期間中撮影したもの)		
応募 30人	82点	

### 4 消費生活

- (1) 消費生活相談 毎月第2月曜日 9件
- (2) 不用品交換 成立件数 107件
  - (ゆずります 89件)
  - (ゆずってください 18件)

(3) ガレージセール

6月 5日 (日)	午前10時～午後2時	出店	115件	来場	4,600人
9月11日 (日)	午前10時～午後2時	出店	98件	来場	3,652人
12月11日 (日)	午前10時～午後2時	出店	100件	来場	1,908人
3月 5日 (日)	午前10時～午後2時	出店	104件	来場	2,102人

(4) 消費生活モニターによる小売物価調査 (年4回 5月、7月、10月、1月)

(5) その他

4月27日 消費生活モニター委嘱式

5月22日 朝市

10月30日 朝市 (福生ふれあいフェスティバルと同時開催)

10月30日 消費者展 入場者 494人

内容・パネル展示「食の安全について」

11月 3日 ・冊子 (くらしの豆知識)、パンフレット等の配布

1月24日 施設見学会 青梅市リサイクルセンター 16人

3月 9日 施設見学会 福生市リサイクルセンター  
西多摩衛生組合 7人

1月30日 } 消費者講演会「悪徳商法の手口」 23人

2月 6日 } 講師 東京経済大学教授 島田和夫氏

3月 2日 } 消費者セミナー「わが家とわがまちのゴミ調査」 49人

15日 } 講師 環境問題研究家 大和田一紘氏  
22日 }

# 農 業 緑 化 係

## 1 農耕地・農家戸数

(7. 1. 1現在)

農 耕 地 面 積	
区 分	地 積
水 田	16 <sup>a</sup>
普 通 畑	1,867
果 樹 園	131
桑 園	141
茶 園	101
そ の 他	178
合 計	2,434

農 家 戸 数	
区 分	農 家 数
5～10a未満	28 <sup>戸</sup>
10～20a未満	35
20～30a未満	18
30～40a未満	8
40～50a未満	5
50a以上	12
合 計	106

## 2 経営戸数等

(7. 1. 1現在)

区 分	戸 数	生 産 数
そ 菜 経 営 戸 数	90 <sup>戸</sup>	
養 蚕 経 営 戸 数	1	80.9 kg
植 木 生 産 経 営 戸 数	13	
花 卉 生 産 経 営 戸 数	1	
養 豚 飼 育 戸 数	1	73 頭

### 3 緑化推進事業

#### (1) 出生記念樹配布

実施日 平成6年4月24日(日)

対象 平成5年9月1日から平成6年2月28日生まれまで

該当者 395人 配布数 187本 配布率 47.3%

実施日 平成6年11月6日(日)

対象 平成6年3月1日から平成6年8月31日生まれまで

該当者 410人 配布数 146本 配布率 35.6%

#### (2) 公共施設等植樹

植 樹 場 所	樹 種	本 数
田 園 会 館	ツ ツ ジ	30 本
健 康 セ ン タ ー	サ ル ス ベ リ	2
白 梅 会 館	ア ブ ラ チ ャ ン	2
	ヤ マ モ モ	3
	コ デ マ リ	5
	ア オ ハ ダ	2
松 林 会 館	タ ム ヒ バ	3
	チ ン チ ョ ウ ゲ	3
市 営 競 技 場	プラタナス(2脚鳥居)	5
わ か た け 会 館	モ ミ ノ キ	1
わ か ぎ り 会 館	サ ツ キ	2
福 生 公 園	ツ ツ ジ	90
計		148

#### (3) 緑化ポスター募集

- ・小学生及び中学校1年生を対象に実施
- ・応募及び入選状況

種 別	応 募 数	入 選 ・ 佳 作 数
小 学 生	593 点	35 点
中 学 生	452	31
合 計	1,045	66

(4) 緑化標語募集

- ・一般市民を対象に実施
- ・応募及び入選状況

応募者数	応募作品数	入選数
24 人	57 点	9 点

◎ 一席 「緑化して空気きれいな住み良い福生」 (松尾 憲幸氏)

(5) 草花の種子配布

種子の種類	配布数
サルビア	1,500 袋
マリーゴールド	1,500
アスター	1,500
ニチニチソウ	1,500
合計	6,000

(6) 草花苗配布

苗の種類	配布数
サルビア	16,385 株
マリーゴールド	12,355
ハボタン	230
パンジー	11,680
ノースポール	700
小計	41,350
生産委託のハボタン	9,000
合計	50,350

#### 4 緑化保存事業

##### (1) 保存樹林地

種 別	件 数	筆 数	面 積
宅地介在山林	7 件	11 筆	6,969.3 m <sup>2</sup>
一 般 山 林	7	14	5,810.0
合 計	14	25	12,779.3

##### (2) 保存樹林

件 数	本 数
68 件	322 本

##### (3) 保存生垣

件 数	箇 所 数
188 件	193 箇所

## (4) アメリカシロヒトリ防除事業

樹木名	公共樹木及び一般樹木の別	5月 稼働日数	6月 稼働日数	7月 稼働日数	8月 稼働日数	9月 稼働日数	10月 稼働日数	合計 稼働日数
		16日 本	17日 本	20日 本	17日 本	13日 本	8日 本	91日 本
サクラ	公共	3	57	9	68	31	18	186
	一般	17	26	2	12	1		58
ハナミズキ	公共		4		1		1	6
	一般							
ウメ	公共	6			7	4	4	21
	一般	1	5	1		1		8
カキ	公共							
	一般		4	3	2	1		10
ツバキ	公共	3	11		1	2		17
	一般		3					3
ケヤキ	公共			10	21	9	1	41
	一般							
サザンカ	公共							
	一般	2	6					8
モッコク	公共							
	一般							
モチ	公共							
	一般	2						2
ヒマラヤ杉	公共	5	1					6
	一般							
その他	公共	45	46	9	4	5	14	123
	一般	10	46	10	93		25	184
合計		94	209	44	209	54	63	673
生垣		1箇所 25m	1箇所 2m	1箇所 40m	箇所 m	箇所 m	箇所 m	3箇所 67m
植込み柵等		2箇所 35㎡	18箇所 204㎡	13箇所 455㎡	4箇所 88㎡	1箇所 3㎡	1箇所 5㎡	39箇所 790㎡
薬剤量		cc 1,000	cc 1,000	cc 500	cc 1,000	cc 500	cc	cc 4,000



## 5 家庭菜園

菜園名及び区画数

菜 園 名	区 画 数	面 積	契 約 期 間
熊川東家庭菜園	区画 183	m <sup>2</sup> 2,330	6. 4. 1~8. 3. 31
鍋二家庭菜園	57	842	〃
北田園家庭菜園	85	1,119	5. 4. 1~7. 3. 31
福生加美家庭菜園	81	1,308	6. 4. 1~8. 3. 31
合 計	406	5,599	

# 公 害 係

## 1 大気汚染調査

(1) 浮遊粉じん量及び粉じんに含まれる重金属

調査期間：平成7年2月13日から2月16日まで

調査地点：市内7箇所

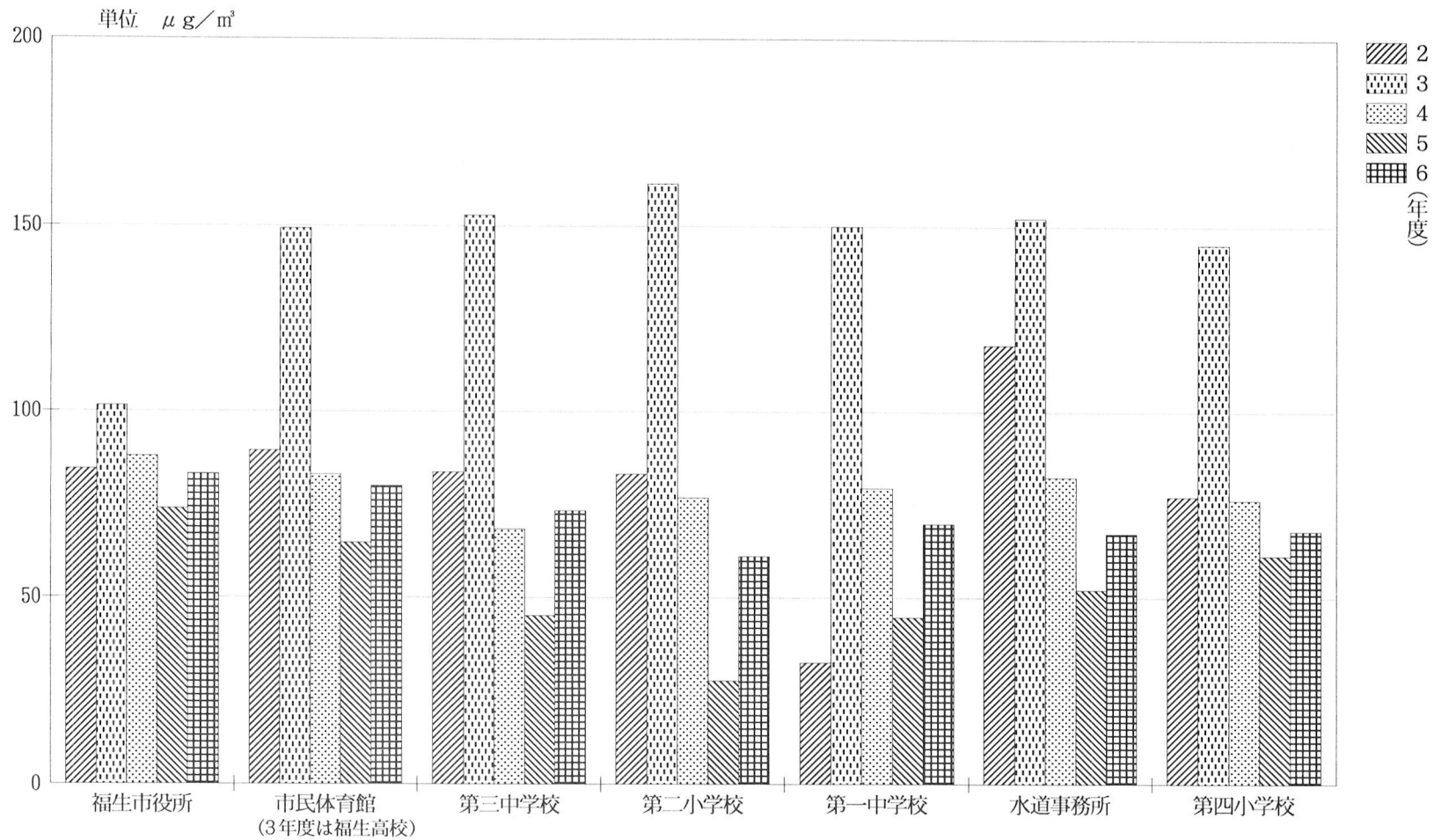
(単位  $\mu\text{g}/\text{m}^3$ )

調査項目 調査場所	浮遊 粉じん量	粉じんに含まれる重金属			
		鉛	マンガン	バナジウム	全クロム
福生市役所	83.2	0.088	0.035	0.006	0.004
福生市民体育館	80.0	0.080	0.035	0.006	0.004
福生市立第三中学校	73.4	0.079	0.036	0.006	0.004
福生市立第二小学校	61.1	0.068	0.032	0.005	0.003
福生市立第一中学校	69.9	0.079	0.033	0.004	0.004
福生市水道事務所	67.3	0.088	0.036	0.004	0.005
福生市立第四小学校	68.0	0.086	0.032	0.007	0.004
平均	71.8	0.081	0.034	0.005	0.004

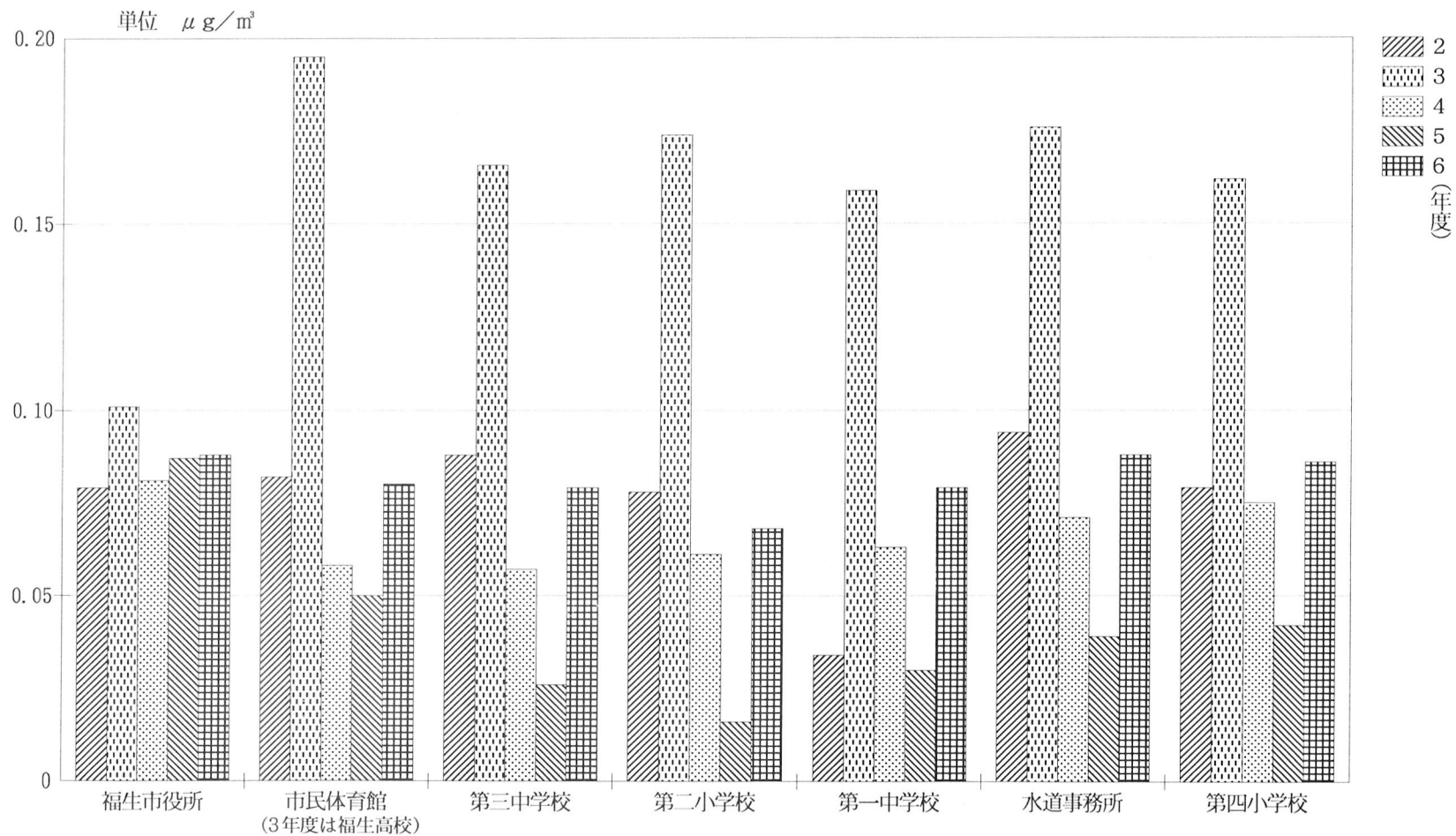
※ 数値は、一日平均の量である。

$\mu\text{g}$  (マイクログラム) : 百万分の1グラム

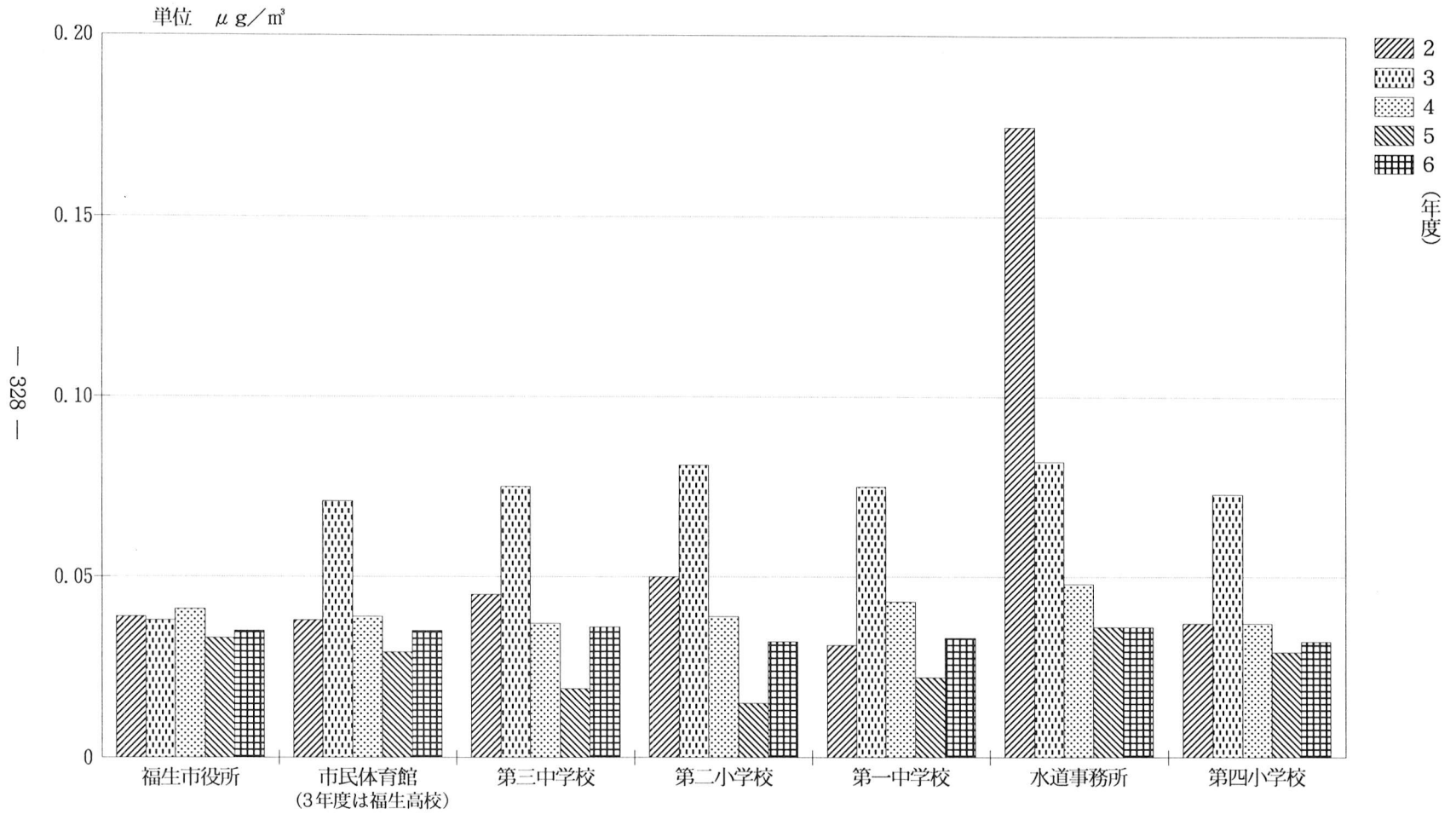
ア 各年度別の浮遊粉じん量



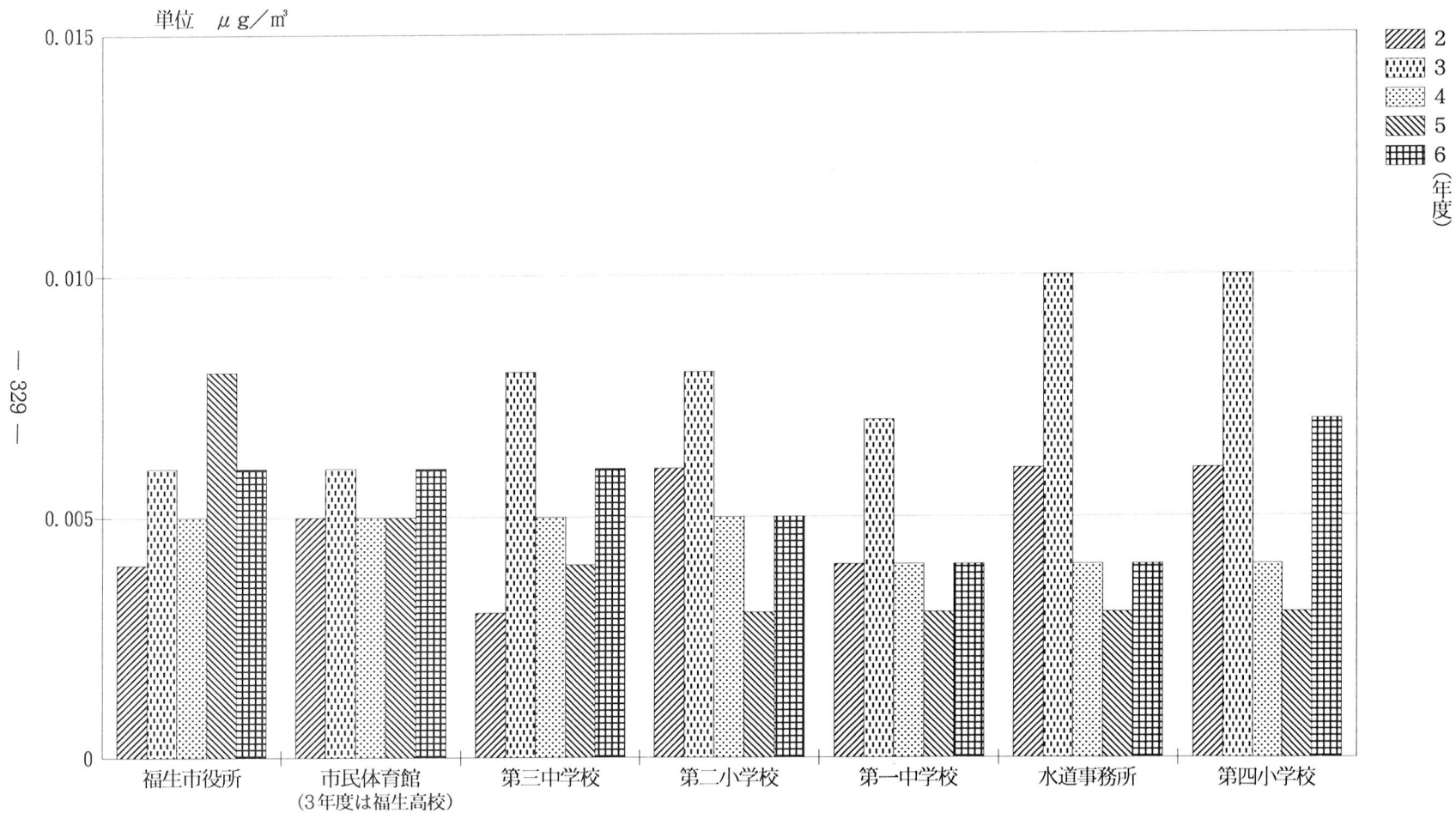
イ 各年度別の粉じん中の重金属（鉛）



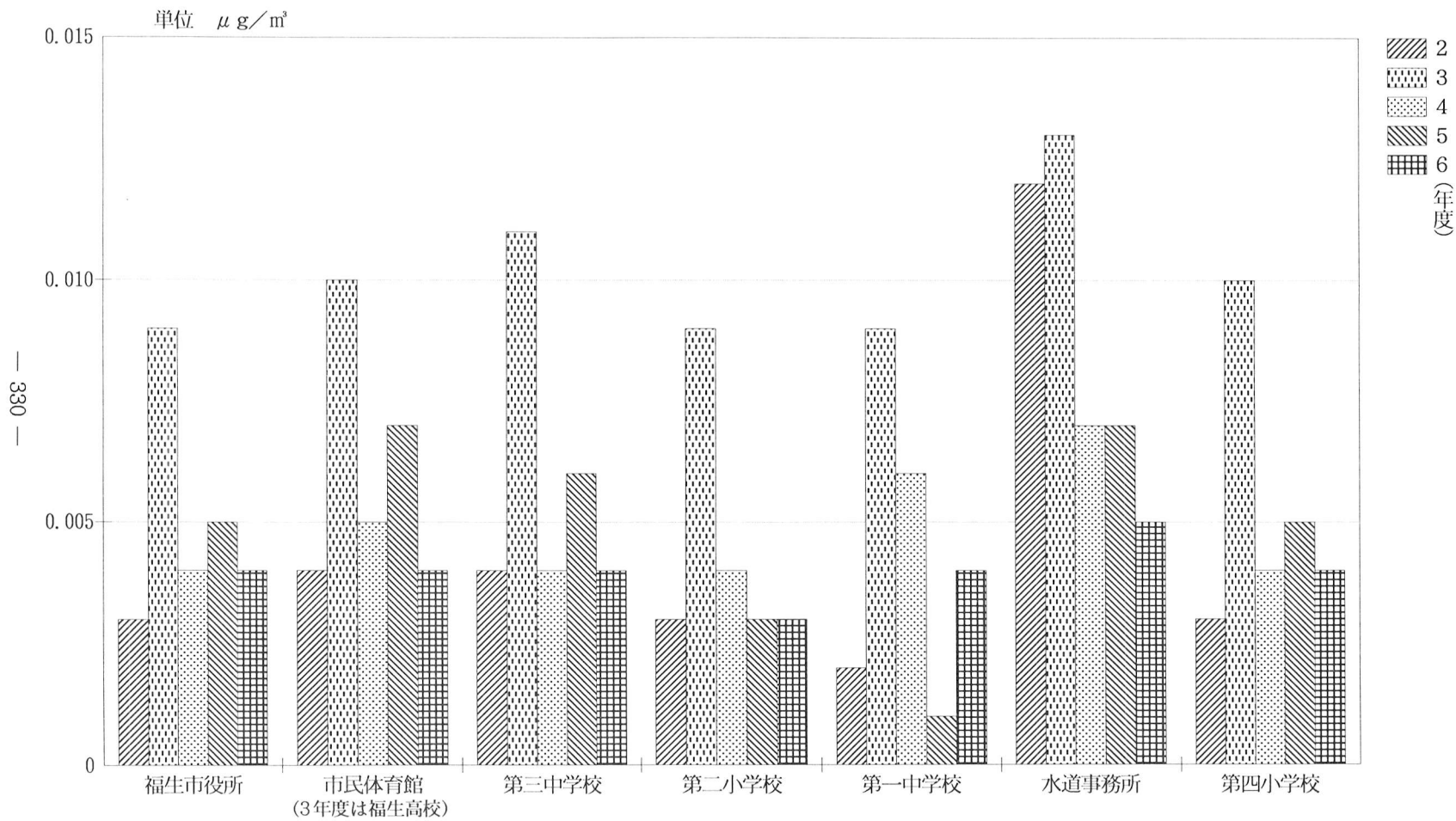
ウ 各年度別の粉じん中の重金属（マンガン）



エ 各年度別の粉じん中の重金属（バナジウム）



オ 各年度別の粉じん中の重金属（全クロム）



(2) 燃料に含まれるイオウ分

調 査 日 : 平成7年2月13日・14日

調査事業所数 : 12事業所

規制対象事業所数 : 11事業所 (燃料使用量300ℓ/日以上)

事業所	燃料の種類	使用量(ℓ/日)	イオウ含有量(wt%)	基準値(wt%)
A事業所	特A重油	1,000	0.07	0.8
B "	"	120	0.12	—
C "	A重油	1,000	0.06	0.8
D "	廃油	300	0.76	0.8
E "	A重油	300	<0.05	0.8
F "	"	1,000	0.29	0.8
G工場	"	400	0.26	0.8
H "	"	1,400	0.28	0.8
I "	"	800	0.73	0.8
J "	特A重油	1,200	0.08	0.8
K "	A重油	600	0.64	0.8
L "	"	600	0.07	0.8

wt% : 質量パーセント、検出下限値0.05



(3) 二酸化窒素

調査日：平成7年1月17日から1月19日まで

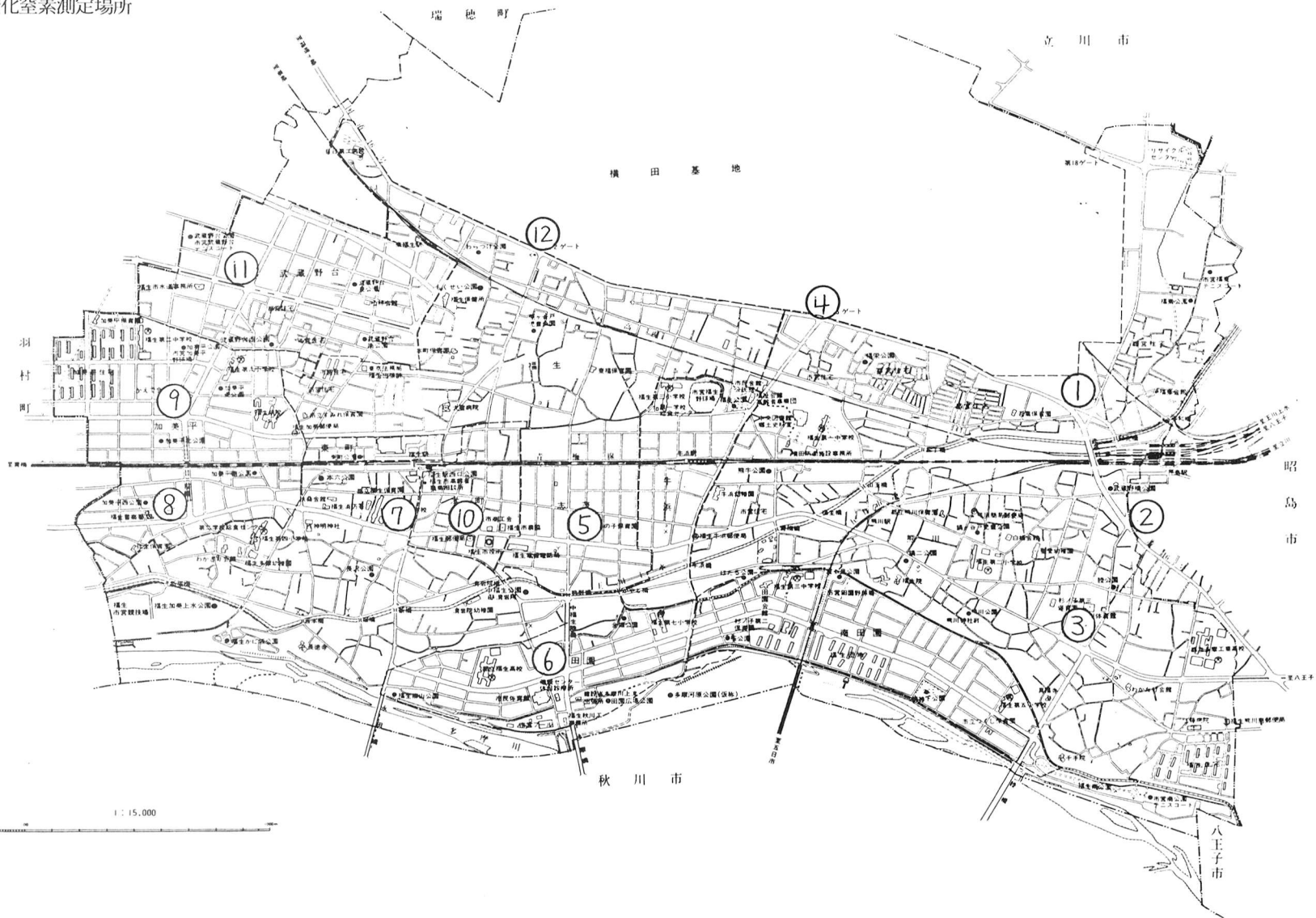
調査地点：市内12箇所

(単位：ppm)

No.	調査地点	測定値	環境基準
1	武蔵野橋北交差点	0.041	0.06
2	武蔵野橋南 "	0.058	0.06
3	熊川内出 "	0.048	0.06
4	第五ゲート前 "	0.035	0.06
5	福生志茂南 "	0.037	0.06
6	福生高校前 "	0.038	0.06
7	福生駅西 "	0.035	0.06
8	福生加美 "	0.038	0.06
9	福生加美平 "	0.033	0.06
10	福生市役所前 "	0.038	0.06
11	武蔵野台北 "	0.032	0.06
12	第二ゲート前 "	0.042	0.06

※ 数値は、一時間値の一日平均値である。

二酸化窒素測定場所



(4) 光化学スモッグ注意報発令時間帯別・地域別回数

月	年度 区分 区域	注 意 報 発令日数	6 注 意 報 発 令 時 間 帯 別 回 数							計
			10	11	12	13	14	15	16時 以降	
			4	東 部	0					
	中 部									
	西 部									
	多摩南部									
	小 計									
5	東 部	0								
	中 部									
	西 部									
	多摩南部									
	小 計									
6	東 部	2			1					1
	中 部				1		1			2
	西 部					1				1
	多摩南部				2	1	1			4
	小 計				2	1	1			4
7	東 部	4				2				2
	中 部					2	1	1		4
	西 部				1		1	1		3
	多摩南部					2	1			3
	小 計				1	6	3	2		12
8	東 部	5				2				2
	中 部				2		1	1		4
	西 部				1	1	1			3
	多摩南部				1	1				2
	小 計				4	4	2	1		11
9	東 部	1								
	中 部						1			1
	西 部									
	多摩南部									
	小 計						1			1
10	東 部	0								
	中 部									
	西 部									
	多摩南部									
	小 計									
計	東 部	12				4				4
	中 部				3	2	3	2		10
	西 部				3	1	3	1		8
	多摩南部				1	4	1			6
	小 計				7	11	7	3		28

光化学スモッグ基準測定点  
及び発令地域

発令地域	東 部 地 域	中 部 地 域	西 部 地 域	多摩南部地域	
基準測定点	①千代田区丸の内 ②中央区晴海 ③港区白金 ④江東区大島 ⑤荒川区荒川 ⑥足立区島根 ⑦葛飾区立石 ⑧江戸川区鹿骨	⑨国設東京(新宿) ⑩文京区本駒込 ⑪品川区豊町 ⑫目黒区碑文谷 ⑬大田区大森南 ⑭世田谷区世田谷 ⑮渋谷区宇田川町 ⑯中野区若宮	⑰杉並区久我山 ⑱板橋区水川 ⑲練馬区石神井台 ⑳練馬区北町 ㉑武蔵野市関前 ㉒調布市深大寺南 ㉓狛江市中和泉	㉔立川市錦町 ㉕青梅市東青梅 ㉖府中市宮西町 ㉗小金井市本町 ㉘小平市小川町 ㉙田無市本町 ㉚福生市本町 ㉛東大和市奈良橋 ㉜清瀬市中里	㉝八王子市明神町 ㉞町田市中町 ㉟多摩市愛宕



## 2 水 質 調 査

### (1) 多 摩 川

採水場所：柳山公園下多摩川

分析項目 月日	一 般 項 目			特 殊 項 目				健 康 項 目			そ の 他 の 項 目		
	P H	B O D (ppm)	S S (ppm)	n-ヘキサン抽出物質 (ppm)	フェノール類 (ppm)	全クロム (ppm)	六価クロム (ppm)	鉛 (ppm)	カドミウム (ppm)	全水銀 (ppm)	アンモニア性窒素 (ppm)	リン酸性リン (ppm)	陰イオン界面活性剤 (ppm)
4月6日(水)	8.5	1.4	2				N.D	N.D	N.D	N.D	N.D	N.D	
5月11日(水)	8.3	1.1	4				N.D	N.D	N.D	N.D	N.D	N.D	
6月1日(水)	8.4	1.0	4				N.D	N.D	N.D	N.D	N.D	N.D	
7月6日(水)	8.6	0.8	3				N.D	N.D	N.D	N.D	N.D	N.D	
8月10日(水)	8.4	N.D	2				N.D	N.D	N.D	N.D	N.D	N.D	
9月7日(水)	8.6	0.9	4				N.D	N.D	N.D	N.D	N.D	N.D	
10月12日(水)	8.0	N.D	3				N.D	N.D	N.D	N.D	N.D	0.02	
11月2日(水)	8.3	1.6	2				N.D	N.D	N.D	N.D	N.D	N.D	
12月7日(水)	7.8	0.6	N.D				N.D	N.D	N.D	N.D	N.D	N.D	
7年1月12日(水)	7.8	1.3	2				N.D	N.D	N.D	N.D	0.2	N.D	
2月1日(水)	7.8	1.4	N.D				N.D	N.D	N.D	N.D	N.D	N.D	
3月1日(水)	8.1	2.3	7				N.D	N.D	N.D	N.D	N.D	0.02	

N.D：定量下限値以下

採水場所：五日市線鉄橋下多摩川

分析項目 月日	一般項目			特殊項目				健康項目			その他の項目		
	P H	B O D (ppm)	S S (ppm)	n-ヘキサン抽出物質 (ppm)	フェノール類 (ppm)	全クロム (ppm)	六価クロム (ppm)	鉛 (ppm)	カドミウム (ppm)	全水銀 (ppm)	アンモニウム性窒素 (ppm)	リン酸性リン (ppm)	陰イオン界面活性剤 (ppm)
4月6日(水)	7.9	1.0	5				N.D	N.D	N.D	N.D	N.D	N.D	
5月11日(水)	8.3	0.8	5				N.D	N.D	N.D	N.D	N.D	0.01	
6月1日(水)	8.4	1.2	4				N.D	N.D	N.D	N.D	N.D	N.D	
7月6日(水)	8.5	0.8	4				N.D	N.D	N.D	N.D	N.D	N.D	
8月10日(水)	8.4	0.8	2				N.D	N.D	N.D	N.D	N.D	N.D	
9月7日(水)	8.6	1.1	5				N.D	N.D	N.D	N.D	N.D	N.D	
10月12日(水)	7.9	N.D	2				N.D	N.D	N.D	N.D	N.D	0.02	
11月2日(水)	8.3	1.4	2				N.D	N.D	N.D	N.D	N.D	N.D	
12月7日(水)	7.8	N.D	N.D				N.D	N.D	N.D	N.D	N.D	N.D	
7年1月12日(水)	7.7	2.0	N.D				N.D	N.D	N.D	N.D	N.D	N.D	
2月1日(水)	7.7	0.7	N.D				N.D	N.D	N.D	N.D	N.D	N.D	
3月1日(水)	7.6	2.8	14				N.D	N.D	N.D	N.D	N.D	0.03	

N.D：定量下限値以下

採水場所：つくし保育園下多摩川

分析項目 月日	一般項目			特殊項目				健康項目			その他の項目		
	P H	B O D (ppm)	S S (ppm)	n-ヘキサン抽出物質 (ppm)	フェノール類 (ppm)	全クロム (ppm)	六価クロム (ppm)	鉛 (ppm)	カドミウム (ppm)	全水銀 (ppm)	アンモニウム性窒素 (ppm)	リン酸性リン (ppm)	陰イオン界面活性剤 (ppm)
4月6日(水)	8.2	1.5	6	N.D	N.D	N.D	N.D	N.D	N.D	N.D	N.D	N.D	N.D
5月11日(水)	8.4	1.0	6	N.D	N.D	N.D	N.D	N.D	N.D	N.D	N.D	0.01	N.D
6月1日(水)	8.5	1.3	2	N.D	N.D	N.D	N.D	N.D	N.D	N.D	N.D	N.D	N.D
7月6日(水)	8.6	1.0	6	N.D	N.D	N.D	N.D	N.D	N.D	N.D	N.D	N.D	N.D
8月10日(水)	8.5	0.6	3	N.D	N.D	N.D	N.D	N.D	N.D	N.D	N.D	N.D	N.D
9月7日(水)	8.7	0.9	4	N.D	N.D	N.D	N.D	N.D	N.D	N.D	N.D	N.D	0.02
10月12日(水)	7.9	0.5	2	N.D	N.D	N.D	N.D	N.D	N.D	N.D	N.D	0.02	0.02
11月2日(水)	8.2	2.1	4	N.D	N.D	N.D	N.D	N.D	N.D	N.D	N.D	N.D	0.02
12月7日(水)	7.8	0.6	N.D	2	N.D	N.D	N.D	N.D	N.D	N.D	N.D	N.D	N.D
7年1月12日(木)	7.8	1.4	2	4	N.D	N.D	N.D	N.D	N.D	N.D	N.D	N.D	0.01
2月1日(水)	7.8	1.1	1	N.D	N.D	N.D	N.D	N.D	N.D	N.D	N.D	N.D	0.02
3月1日(水)	7.3	3.1	20	1	N.D	N.D	N.D	N.D	N.D	N.D	N.D	0.04	0.07

N.D：定量下限値以下

## (2) 下水及び排水口

採水場所：金堀公園横中央1号幹線排出口

分析項目 月日	一般項目			特殊項目				健康項目			その他の項目		
	P H	B O D (ppm)	S S (ppm)	n-ヘキサン抽出物質 (ppm)	フェノール類 (ppm)	全クロム (ppm)	六価クロム (ppm)	鉛 (ppm)	カドミウム (ppm)	全水銀 (ppm)	アンモニア性窒素 (ppm)	リン酸性リン (ppm)	陰イオン界面活性剤 (ppm)
4月6日(水)	7.5	2.8	4	N.D	N.D	N.D	N.D	N.D	N.D	N.D	0.6	0.15	0.24
5月11日(水)	7.7	1.0	2	N.D	N.D	N.D	N.D	N.D	N.D	N.D	0.1	0.13	0.07
6月1日(水)	7.6	1.7	3	N.D	N.D	N.D	N.D	N.D	N.D	N.D	0.2	0.11	0.34
7月6日(水)	7.7	1.7	4	N.D	N.D	N.D	N.D	N.D	N.D	N.D	0.2	0.15	0.10
8月10日(水)	7.8	1.3	2	N.D	N.D	N.D	N.D	N.D	N.D	N.D	0.2	0.13	0.22
9月7日(水)	7.5	0.5	2	N.D	N.D	N.D	N.D	N.D	N.D	N.D	0.2	0.12	0.10
10月12日(水)	7.5	0.5	2	N.D	N.D	N.D	N.D	N.D	N.D	N.D	0.2	0.12	0.10
11月2日(水)	7.7	0.9	2	N.D	N.D	N.D	N.D	N.D	N.D	N.D	0.4	0.17	0.08
12月7日(水)	7.6	2.2	1	N.D	N.D	N.D	N.D	N.D	N.D	N.D	0.3	0.25	0.08
7年1月12日(水)	7.5	2.5	2	2	N.D	N.D	N.D	N.D	N.D	N.D	0.5	0.26	0.08
2月1日(水)	7.6	1.3	N.D	N.D	N.D	N.D	N.D	N.D	N.D	N.D	0.2	0.16	0.12
3月1日(水)	7.7	3.8	10	1	N.D	N.D	N.D	N.D	N.D	N.D	0.2	0.60	0.12

N.D: 定量下限値以下



採水場所：福生第七小学校裏中央1号幹線

分析項目 月日	一般項目			特殊項目				健康項目			その他の項目		
	P H	B O D (ppm)	S S (ppm)	n-ヘキサン抽出物質 (ppm)	フェノール類 (ppm)	全クロム (ppm)	六価クロム (ppm)	鉛 (ppm)	カドミウム (ppm)	全水銀 (ppm)	アンモニウム性窒素 (ppm)	リン酸性リン (ppm)	陰イオン界面活性剤 (ppm)
4月6日(水)	7.8	1.8	2				N.D	N.D	N.D	N.D	0.4	0.13	
5月11日(水)	7.8	1.2	6				N.D	N.D	N.D	N.D	0.1	0.12	
6月1日(水)	7.5	1.7	N.D				N.D	N.D	N.D	N.D	0.2	0.10	
7月6日(水)	7.6	1.7	2				N.D	N.D	N.D	N.D	0.2	0.13	
8月10日(水)	7.8	1.5	2				N.D	N.D	N.D	N.D	0.2	0.10	
9月7日(水)	7.9	1.4	12				N.D	N.D	N.D	N.D	0.2	0.14	
10月12日(水)	7.3	N.D	2				N.D	N.D	N.D	N.D	0.2	0.09	
11月2日(水)	7.6	2.3	10				N.D	N.D	N.D	N.D	0.3	0.15	
12月7日(水)	7.7	2.1	8				N.D	N.D	N.D	N.D	0.2	0.26	
7年1月12日(水)	7.5	3.0	15				N.D	N.D	N.D	N.D	0.4	0.28	
2月1日(水)	7.6	3.9	40				N.D	N.D	N.D	N.D	N.D	0.24	
3月1日(水)	7.5	3.1	10				N.D	N.D	N.D	N.D	0.2	0.42	

N.D：定量下限値以下

採水場所：福生第三中学校裏中央1号幹線

分析項目 月日	一般項目			特殊項目				健康項目			その他の項目		
	P H	B O D (ppm)	S S (ppm)	n-ヘキサン抽出物質 (ppm)	フェノール類 (ppm)	全クロム (ppm)	六価クロム (ppm)	鉛 (ppm)	カドミウム (ppm)	全水銀 (ppm)	アンモニウム性窒素 (ppm)	リン酸性リン (ppm)	陰イオン界面活性剤 (ppm)
4月6日(水)	8.0	1.4	1				N.D	N.D	N.D	N.D	N.D	0.11	
5月11日(水)	7.8	0.8	2				N.D	N.D	N.D	N.D	N.D	0.12	
6月1日(水)	7.7	1.0	4				N.D	N.D	N.D	N.D	0.1	0.08	
7月6日(水)	7.6	1.0	4				N.D	N.D	N.D	N.D	0.1	0.13	
8月10日(水)	7.8	1.3	1				N.D	N.D	N.D	N.D	0.2	0.08	
9月7日(水)	8.1	1.4	6				N.D	N.D	N.D	N.D	N.D	0.09	
10月12日(水)	7.6	0.6	2				N.D	N.D	N.D	N.D	0.2	0.09	
11月2日(水)	7.8	1.6	1				N.D	N.D	N.D	N.D	0.2	0.12	
12月7日(水)	7.7	1.5	2				N.D	N.D	N.D	N.D	N.D	0.20	
7年1月12日(木)	7.6	1.4	2				N.D	N.D	N.D	N.D	0.2	0.23	
2月1日(水)	7.6	1.7	N.D				N.D	N.D	N.D	N.D	N.D	0.17	
3月1日(水)	7.5	56.0	9				N.D	N.D	N.D	N.D	0.2	0.08	

N.D：定量下限値以下

採水場所：熊川住宅下中央1号幹線

分析項目 月日	一 般 項 目			特 殊 項 目				健 康 項 目			そ の 他 の 項 目		
	P H	B O D (ppm)	S S (ppm)	n-ヘキサン抽出物質 (ppm)	フェノール類 (ppm)	全クロム (ppm)	六価クロム (ppm)	鉛 (ppm)	カドミウム (ppm)	全水銀 (ppm)	アンモニウム性窒素 (ppm)	リン酸性リン (ppm)	陰イオン界面活性剤 (ppm)
4月6日(木)	7.3	2.5	2	N.D	N.D	N.D	N.D	N.D	N.D	N.D	N.D	0.03	0.05
5月11日(木)	7.6	1.4	2	1	N.D	N.D	N.D	N.D	N.D	N.D	N.D	N.D	N.D
6月1日(木)	8.4	1.1	2	N.D	N.D	N.D	N.D	N.D	N.D	N.D	N.D	0.03	0.06
7月6日(木)	9.3	1.2	2	N.D	N.D	N.D	N.D	N.D	N.D	N.D	N.D	0.02	N.D
8月10日(木)	7.9	1.0	N.D	N.D	N.D	N.D	N.D	N.D	N.D	N.D	N.D	0.02	N.D
9月7日(木)	8.3	1.7	8	N.D	N.D	N.D	N.D	N.D	N.D	N.D	N.D	N.D	0.04
10月12日(木)	7.7	N.D	2	N.D	N.D	N.D	N.D	N.D	N.D	N.D	N.D	0.06	0.06
11月2日(木)	7.5	1.5	2	N.D	N.D	N.D	N.D	N.D	N.D	N.D	N.D	0.10	0.05
12月7日(木)	7.3	0.9	N.D	N.D	N.D	N.D	N.D	N.D	N.D	N.D	N.D	0.05	0.04
7年1月12日(木)	7.4	2.6	N.D	2	N.D	N.D	N.D	N.D	N.D	N.D	N.D	0.12	0.04
2月1日(木)	7.4	4.4	N.D	1	N.D	N.D	N.D	N.D	N.D	N.D	N.D	0.05	0.06
3月1日(木)	7.6	18.0	14	1	N.D	N.D	N.D	N.D	N.D	N.D	0.2	0.11	0.13

N.D：定量下限値以下

採水場所：トッパンムーア横都市下水路

分析項目 月日	一 般 項 目			特 殊 項 目				健 康 項 目			そ の 他 の 項 目		
	P H	B O D (ppm)	S S (ppm)	n-ヘキサン抽出物質 (ppm)	フェノール類 (ppm)	全クロム (ppm)	六価クロム (ppm)	鉛 (ppm)	カドミウム (ppm)	全水銀 (ppm)	アンモニウム性窒素 (ppm)	リン酸性リン (ppm)	陰イオン界面活性剤 (ppm)
4月6日(水)	7.5	4.2	4	2	N.D	N.D	N.D	N.D	N.D	N.D	N.D	0.02	0.29
5月11日(水)	8.2	8.7	6	2	N.D	N.D	N.D	N.D	N.D	N.D	0.3	0.02	0.16
6月1日(水)	8.1	7.6	3	1	N.D	N.D	N.D	N.D	N.D	N.D	0.5	0.03	0.14
7月6日(水)	8.6	5.8	4	2	N.D	N.D	N.D	N.D	N.D	N.D	0.1	0.02	0.12
8月10日(水)	8.6	8.2	1	1	N.D	N.D	N.D	N.D	N.D	N.D	0.1	0.06	0.18
9月7日(水)	8.7	5.4	6	2	N.D	N.D	N.D	N.D	N.D	N.D	N.D	0.05	0.07
10月12日(水)	7.9	4.5	2	2	N.D	N.D	N.D	N.D	N.D	N.D	N.D	0.03	0.11
11月2日(水)	7.6	6.4	6	N.D	N.D	N.D	N.D	N.D	N.D	N.D	0.2	0.02	0.23
12月7日(水)	7.5	4.9	4	4	N.D	N.D	N.D	N.D	N.D	N.D	0.4	0.03	0.11
7年1月12日(木)	7.4	6.6	12	3	N.D	N.D	N.D	N.D	N.D	N.D	0.2	0.01	0.09
2月1日(水)	7.4	4.7	12	N.D	N.D	N.D	N.D	N.D	N.D	N.D	0.4	N.D	0.20
3月1日(水)	7.4	7.7	40	2	N.D	N.D	N.D	0.041	0.001	N.D	0.4	0.21	0.18

N.D：定量下限値以下

採水場所：都市下水路排出口

分析項目 月日	一般項目			特殊項目				健康項目			その他の項目		
	P H	B O D (ppm)	S S (ppm)	n-ヘキサン抽出物質 (ppm)	フェノール類 (ppm)	全クロム (ppm)	六価クロム (ppm)	鉛 (ppm)	カドミウム (ppm)	全水銀 (ppm)	アンモニウム性窒素 (ppm)	リン酸性リン (ppm)	陰イオン界面活性剤 (ppm)
4月6日(水)	7.6	4.6	4	2	N.D	N.D	N.D	N.D	N.D	N.D	0.6	0.01	0.58
5月11日(水)	7.7	15.1	6	3	N.D	N.D	N.D	N.D	N.D	N.D	0.2	0.03	0.17
6月1日(水)	7.7	8.3	3	N.D	N.D	N.D	N.D	N.D	N.D	N.D	0.3	0.03	0.21
7月6日(水)	7.8	6.2	3	2	N.D	N.D	N.D	N.D	N.D	N.D	N.D	0.02	0.29
8月10日(水)	7.8	5.7	N.D	2	N.D	N.D	N.D	N.D	N.D	N.D	0.1	0.04	0.44
9月7日(水)	7.9	4.2	4	3	N.D	N.D	N.D	N.D	N.D	N.D	0.1	0.11	0.14
10月12日(水)	7.7	4.6	3	2	N.D	N.D	N.D	N.D	N.D	N.D	N.D	0.02	0.18
11月2日(水)	7.7	6.6	4	N.D	N.D	N.D	N.D	N.D	N.D	N.D	0.2	0.02	0.24
12月7日(水)	7.6	4.3	2	4	N.D	N.D	N.D	N.D	N.D	N.D	0.3	0.02	0.16
7年1月12日(木)	7.5	8.6	12	N.D	N.D	N.D	N.D	N.D	N.D	N.D	0.3	0.01	0.40
2月1日(水)	7.6	5.9	6	2	N.D	N.D	N.D	N.D	N.D	N.D	0.4	0.02	0.41
3月1日(水)	7.2	4.7	18	N.D	N.D	N.D	N.D	N.D	N.D	N.D	0.4	0.05	0.17

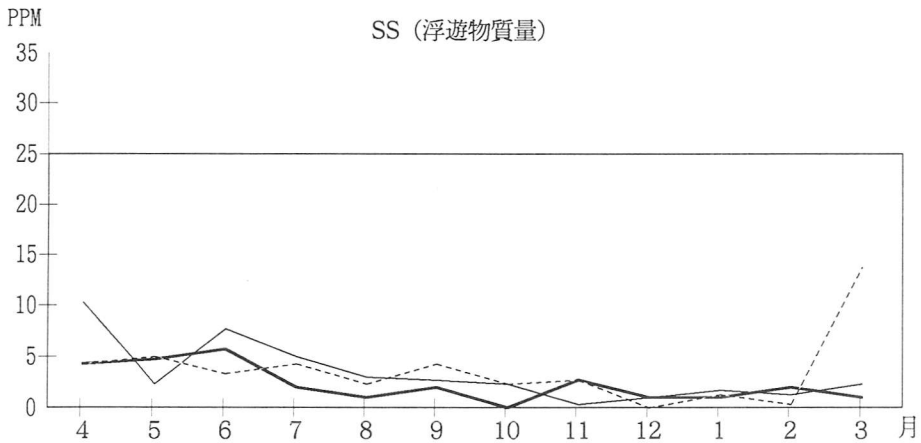
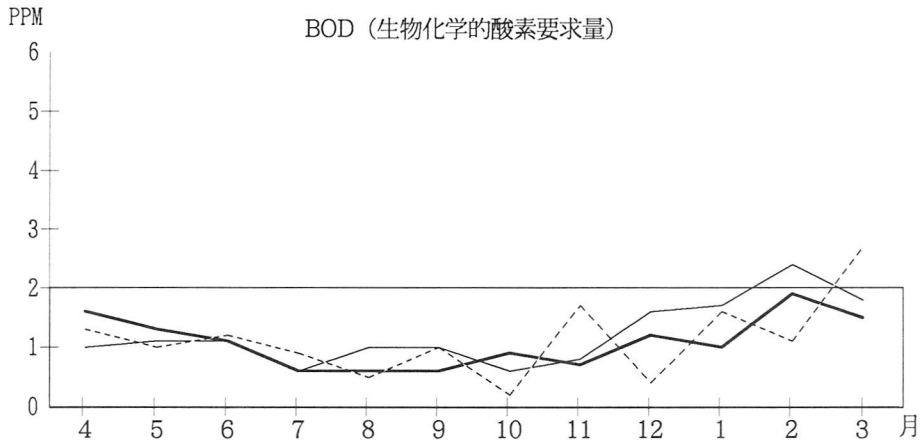
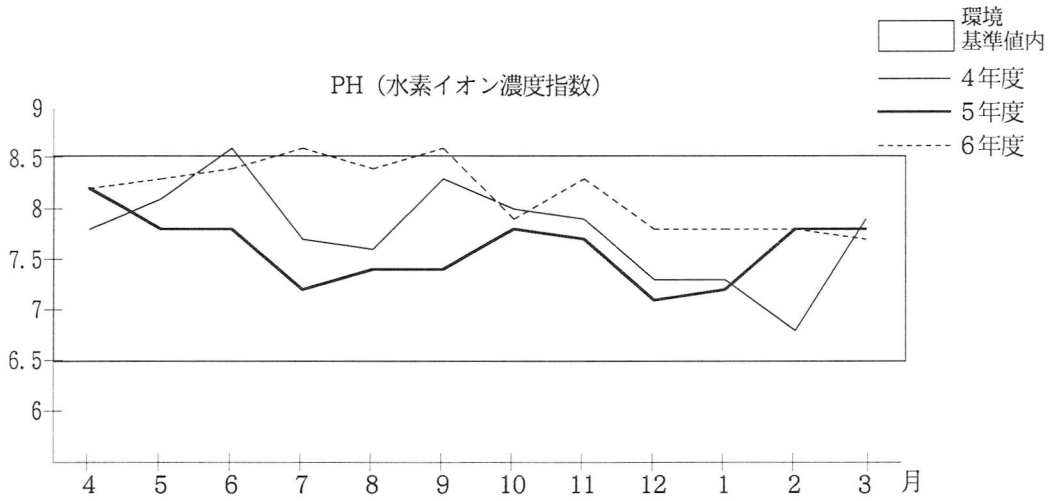
N.D：定量下限値以下

採水場所：本町幹線排出口

分析項目 月日	一般項目			特殊項目				健康項目			その他の項目		
	P H	B O D (ppm)	S S (ppm)	n-ヘキサン抽出物質 (ppm)	フェノール類 (ppm)	全クロム (ppm)	六価クロム (ppm)	鉛 (ppm)	カドミウム (ppm)	全水銀 (ppm)	アンモニウム性窒素 (ppm)	リン酸性リン (ppm)	陰イオン界面活性剤 (ppm)
4月6日(水)	8.4	45.4	6	6	N.D	N.D	N.D	N.D	N.D	N.D	N.D	0.10	0.90
5月11日(水)	9.2	1.5	4	N.D	N.D	N.D	N.D	N.D	N.D	N.D	N.D	0.05	0.19
6月1日(水)	8.6	3.2	2	N.D	N.D	N.D	N.D	N.D	N.D	N.D	N.D	0.06	0.64
7月6日(水)	8.6	5.3	5	2	N.D	N.D	N.D	N.D	N.D	N.D	N.D	0.06	1.30
8月10日(水)	8.6	2.2	N.D	1	N.D	N.D	N.D	N.D	N.D	N.D	N.D	0.05	0.12
9月7日(水)	9.2	1.3	6	N.D	N.D	N.D	N.D	N.D	N.D	N.D	N.D	0.05	0.29
10月12日(水)	8.2	1.0	1	N.D	N.D	N.D	N.D	N.D	N.D	N.D	N.D	0.07	0.14
11月2日(水)	9.3	1.9	4	1	N.D	N.D	N.D	N.D	N.D	N.D	N.D	0.07	0.20
12月7日(水)	8.7	2.3	N.D	2	N.D	N.D	N.D	N.D	N.D	N.D	N.D	0.03	0.19
7年1月12日(水)	8.4	2.8	N.D	5	N.D	N.D	N.D	N.D	N.D	N.D	N.D	0.04	0.34
2月1日(水)	9.6	3.0	2	N.D	N.D	N.D	N.D	N.D	N.D	N.D	N.D	0.04	0.20
3月1日(水)	7.4	2.2	8	N.D	N.D	N.D	N.D	N.D	N.D	N.D	0.2	0.05	0.14

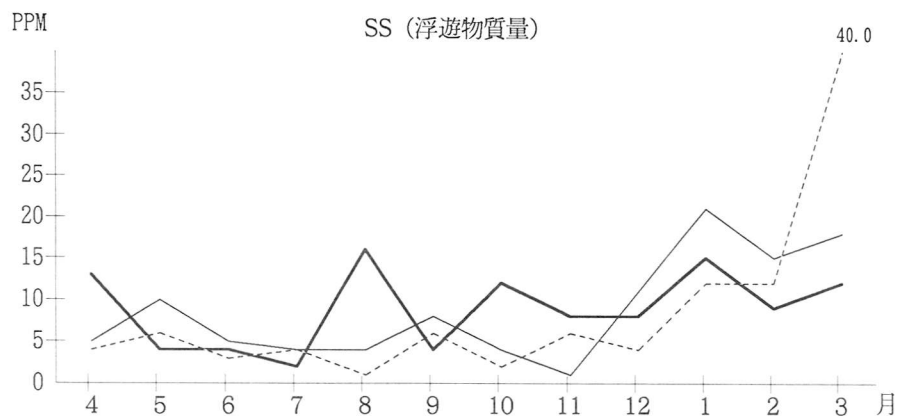
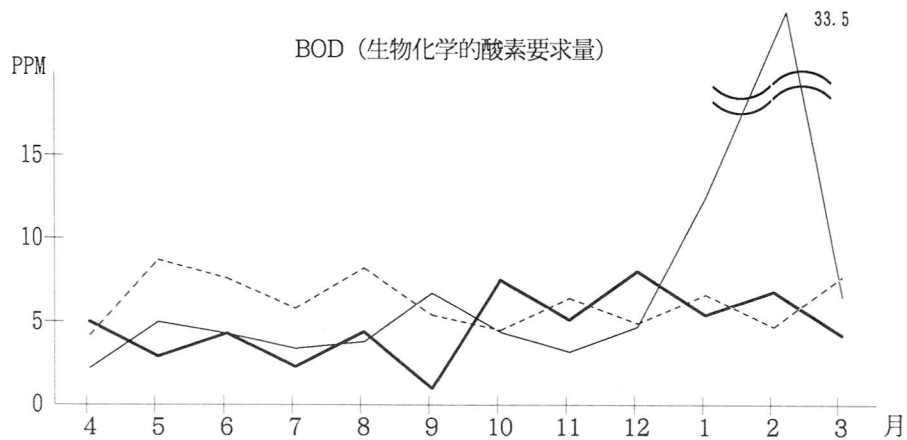
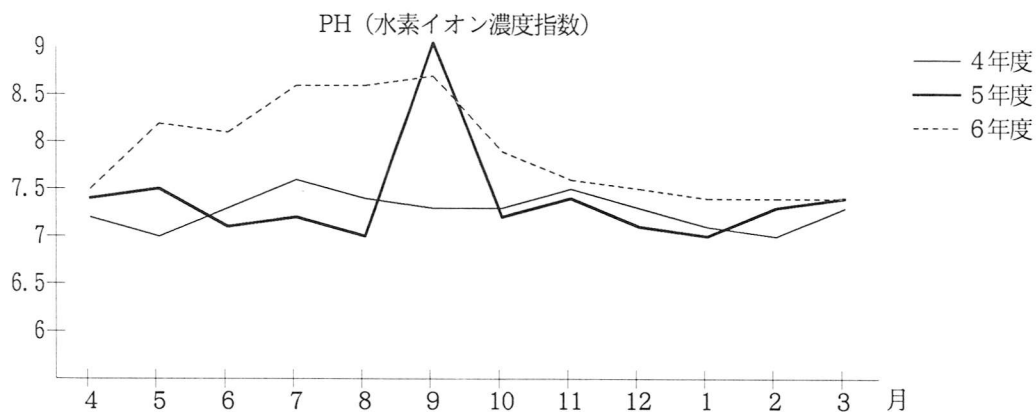
N.D：定量下限値以下

# 多摩川水質検査結果



青梅・羽村・福生地区都市下水路水質検査結果

採水場所：トッパンムーア横

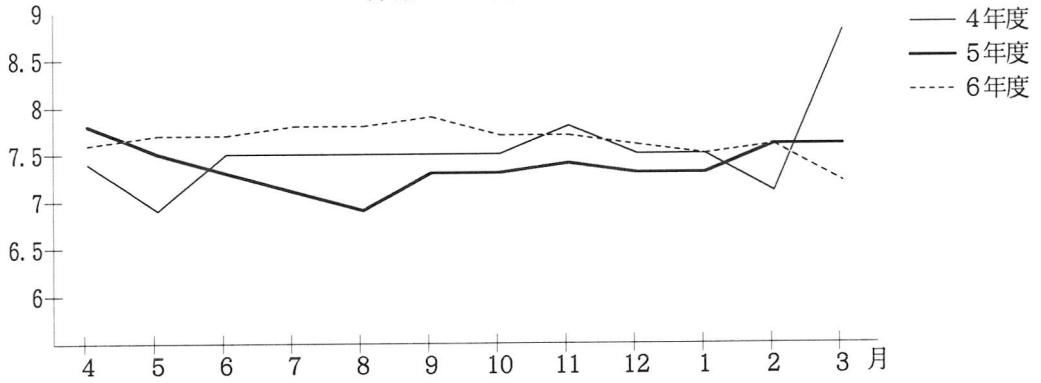




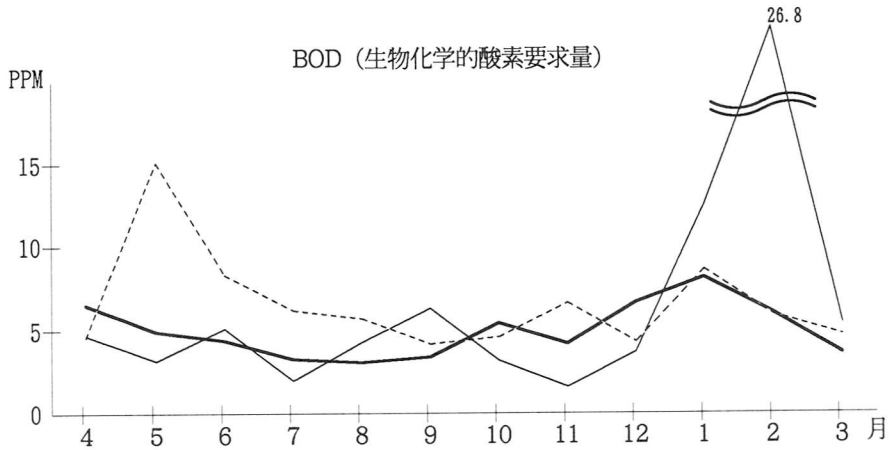
青梅・羽村・福生地区都市下水路水質検査結果

採水場所：排出口

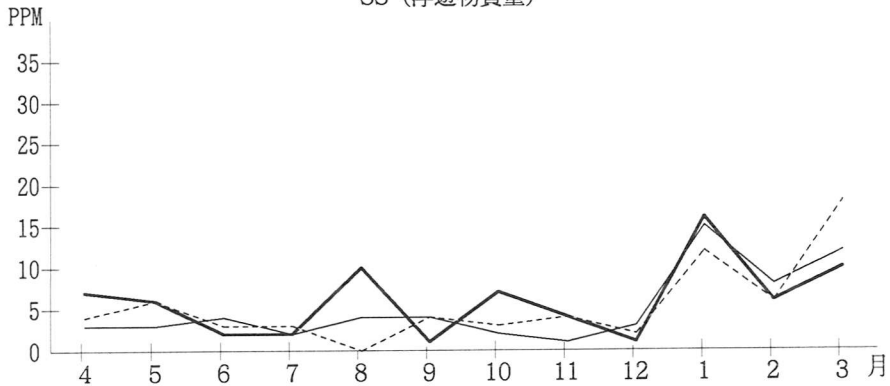
PH (水素イオン濃度指数)



BOD (生物化学的酸素要求量)



SS (浮遊物質)



## (3) 多摩川水質合同調査結果

採 水 月 日	6月9日	11月10日
採 水 時 間	午前11時30分	午前11時30分
採 水 位 置	つくし保育園下流心	つくし保育園下流心
流 量 $m^3/s$	9.38	5.11
気 温 $^{\circ}C$	20.2	17.8
水 温 $^{\circ}C$	18.7	14.6
外 観	中灰黒色	無色
臭 気	微土臭	微直物性臭
透 明 度 $cm$	20.0	>50.0
P H	7.4	8.5
溶 存 酸 素 $mg/l$	8.8	12.4
生物化学的酸素要求量 $mg/l$	1.3	<0.5
化学的酸素要求量 $mg/l$	9.5	1.5
浮遊粒子状物質 $mg/l$	2	2
シアン化合物 $mg/l$	<0.1	<0.1
鉛 $mg/l$	<0.05	<0.05
全 ク ロ ム $mg/l$	<0.01	<0.01
アンモニア性窒素 $mg/l$	0.13	<0.01
全 窒 素 $mg/l$	1.87	0.85
リン酸性リン $mg/l$	<0.005	0.009
全 リ ン $mg/l$	0.087	0.010
陰イオン界面活性剤 $mg/l$	0.02	<0.02
環 境 基 準	水域類型A	水域類型A

## (4) 地下水水質調査結果

測定日 平成6年8月24日

測定地点 検査項目	測定地点							基準値
	1	2	3	4	5	6	7	
硝酸性窒素及び 亜硝酸性窒素 mg/ℓ	6.0	5.1	9.8	8.9	11.0	16.0	8.7	10以下
塩素イオン mg/ℓ	7.6	7.2	14.0	12.6	20.8	16.9	13.6	200以下
有機物等 mg/ℓ (過マンガン酸カリウム消費量)	1.2	1.6	1.1	1.5	1.8	1.2	0.6	10以下
一般細菌 個/mℓ	2	56	7	27	120	9,100	20	100以下
大腸菌群	不検出	不検出	不検出	不検出	不検出	不検出	不検出	検出されないこと
鉄 mg/ℓ	<0.05	<0.05	<0.05	<0.05	<0.05	<0.05	<0.05	0.3以下
マンガン mg/ℓ	<0.01	<0.01	<0.01	<0.01	<0.01	<0.01	<0.01	0.3以下
P H	6.8	6.7	6.6	6.6	6.6	5.7	6.1	5.8～8.6
臭気 (音時臭)	異常なし	異常なし	異常なし	異常なし	異常なし	異常なし	異常なし	異常でないこと
味	異常なし	異常なし	異常なし	異常なし	異常なし	異常なし	異常あり	異常でないこと
色度	1	1	2	2	3	<1	2	5度以下
濁度	<1	<1	<1	<1	<1	<1	<1	2度以下
トリクロロエチレン mg/ℓ	<0.002	<0.002	<0.002	<0.002	<0.002	<0.002	<0.002	0.03
テトラクロロエチレン mg/ℓ	<0.0005	<0.0005	0.0030	<0.0005	<0.0005	<0.0005	<0.0005	0.01
1.1.1 - トリクロロエタン mg/ℓ	<0.0005	<0.0005	<0.0005	0.0008	<0.0005	<0.0005	0.0006	0.3

## (5) 工場排水調査結果

測定日 平成6年8月24日

単位：mg/ℓ (PHと水温を除く。)

検 査 項 目	A 工 場	B 工 場	基 準 値
P H	7.8	7.3	5.8～8.6
P H 測 定 時 水 温	24.2	25.2	40度以下
生 物 化 学 的 酸 素 要 求 量	6.7	2.6	160
化 学 的 酸 素 要 求 量	10.0	8.5	160
浮 遊 粒 子 状 物 質	32	8	200
カドミウム及びその化合物	<0.01	<0.01	0.1
鉛 及 び そ の 化 合 物	<0.01	<0.01	1
水 銀 及 び ア ル キ ル 水 銀 そ の 他 の 化 合 物	<0.0005	<0.0005	0.005
銅 含 有 量	<0.01	<0.01	3
亜 鉛 含 有 量	0.04	<0.03	5
溶 解 性 鉄 含 有 量	<0.2	<0.2	10

### 3 騒音調査

#### (1) 自動車騒音調査

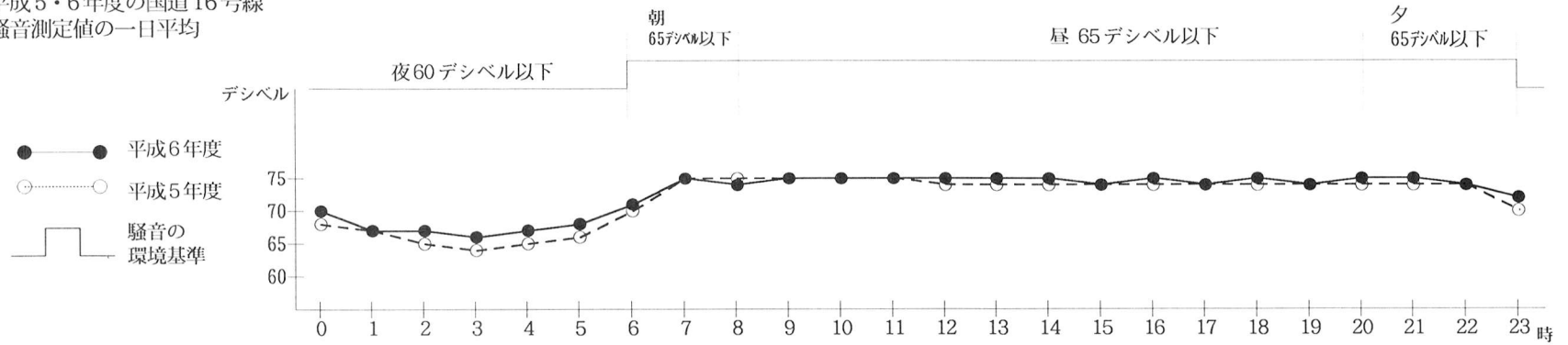
ア 国道16号線 大字福生2215番地先(自動測定)

調査期間 平成6年10月15日から平成6年10月26日まで

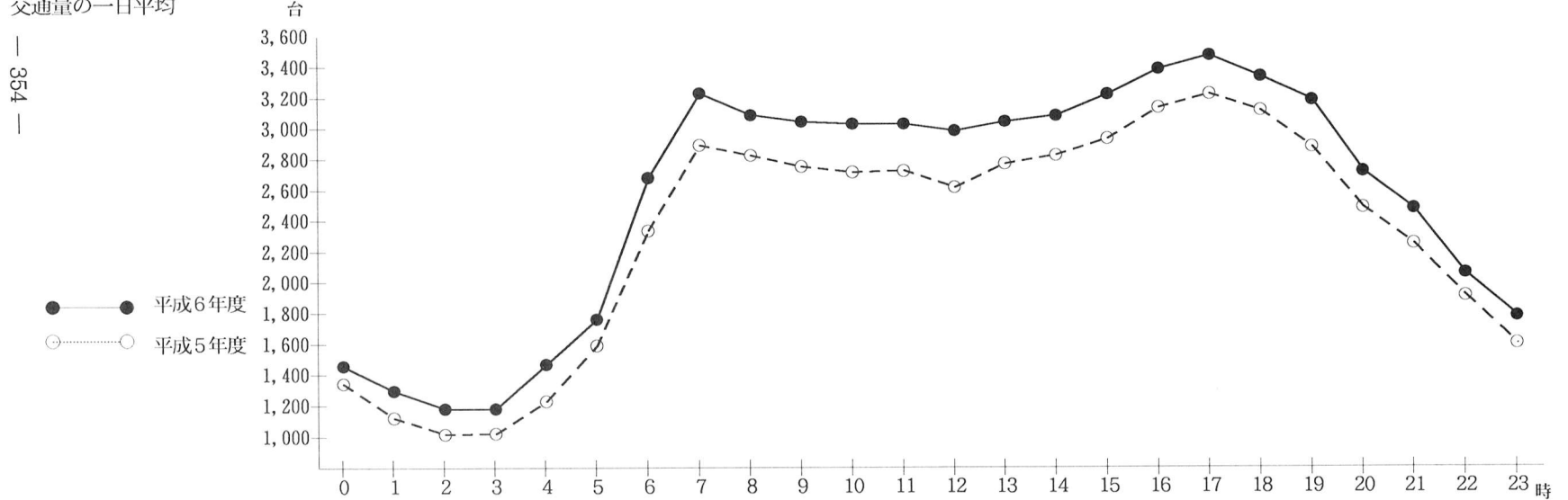
調査項目 時間帯	15日(土)		16日(日)		17日(月)		18日(火)		19日(水)		20日(木)	
	騒音値	交通量	騒音値	交通量	騒音値	交通量	騒音値	交通量	騒音値	交通量	騒音値	交通量
	デシベル	台	デシベル	台	デシベル	台	デシベル	台	デシベル	台	デシベル	台
0 ~ 1	70	1,556	70	1,432	68	1,410	69	1,331	68	1,403	71	1,510
1 ~ 2	65	1,468	73	1,115	66	1,098	67	1,318	69	1,462	70	1,289
2 ~ 3	68	1,349	64	914	63	1,008	65	1,385	64	1,260	72	1,298
3 ~ 4	70	1,295	62	739	66	1,064	63	1,344	65	1,332	65	1,330
4 ~ 5	66	1,483	63	720	64	1,481	64	1,640	68	1,696	64	1,635
5 ~ 6	71	1,923	62	983	65	1,904	68	1,887	67	1,947	68	1,864
6 ~ 7	71	2,794	67	1,463	74	2,965	74	3,060	72	2,945	72	2,995
7 ~ 8	73	3,301	71	1,955	76	3,488	77	3,539	75	3,600	76	3,416
8 ~ 9	75	3,078	72	2,234	75	3,331	74	3,208	76	3,351	74	3,220
9 ~ 10	75	3,045	73	2,453	76	3,272	76	3,233	76	3,170	76	3,036
10 ~ 11	75	2,916	73	2,546	75	3,092	75	3,189	76	3,103	76	3,150
11 ~ 12	73	2,957	73	2,631	76	3,218	75	3,011	76	3,150	75	3,123
12 ~ 13	74	3,007	72	2,603	75	2,985	76	2,939	75	3,093	75	3,022
13 ~ 14	74	2,990	72	2,811	75	3,079	75	3,167	74	3,106	75	3,089
14 ~ 15	74	3,101	73	3,041	74	3,065	76	3,136	75	3,144	74	3,206
15 ~ 16	73	3,279	71	3,293	74	3,133	73	3,265	74	3,184	73	3,111
16 ~ 17	74	3,419	72	3,266	76	3,506	74	3,397	74	3,356	74	3,319
17 ~ 18	73	3,616	71	3,378	74	3,478	75	3,205	75	3,550	74	3,525
18 ~ 19	74	3,476	72	2,986	75	3,353	74	3,030	74	3,467	74	3,505
19 ~ 20	73	3,216	73	2,730	74	3,226	74	3,322	76	3,290	75	3,324
20 ~ 21	74	2,712	73	2,636	75	2,569	76	2,884	76	2,833	76	2,807
21 ~ 22	74	2,468	74	2,606	74	2,393	75	2,538	74	2,455	76	2,477
22 ~ 23	74	2,060	73	2,214	76	1,948	74	1,957	76	2,098	73	1,929
23 ~ 0	73	1,784	71	1,796	71	1,695	70	1,728	72	1,842	73	1,654

調査項目 時間帯	21日(金)		22日(土)		23日(日)		24日(月)		25日(火)		26日(水)	
	騒音値	交通量	騒音値	交通量	騒音値	交通量	騒音値	交通量	騒音値	交通量	騒音値	交通量
	デシベル	台	デシベル	台	デシベル	台	デシベル	台	デシベル	台	デシベル	台
0 ~ 1	70	1,404	74	1,502	72	1,532	70	1,544	71	1,353	69	1,454
1 ~ 2	66	1,373	69	1,262	66	1,181	62	1,308	64	1,343	69	1,275
2 ~ 3	66	1,342	70	1,180	67	921	65	1,093	68	1,195	68	1,153
3 ~ 4	66	1,234	67	1,123	66	763	65	1,088	64	1,392	66	1,280
4 ~ 5	71	1,651	68	1,335	71	874	63	1,554	71	1,697	66	1,693
5 ~ 6	67	1,968	67	1,661	61	1,001	69	1,976	73	2,019	72	1,918
6 ~ 7	72	2,879	70	2,525	69	1,469	73	2,967	72	3,018	71	2,939
7 ~ 8	77	3,199	74	3,106	72	2,029	75	3,627	75	3,572	75	3,601
8 ~ 9	75	3,221	73	2,998	72	2,364	76	3,206	75	3,358	73	3,346
9 ~ 10	75	3,146	75	3,044	74	2,538	77	3,167	75	3,173	76	3,173
10 ~ 11	78	3,131	75	3,191	73	2,608	75	3,157	74	3,176	74	3,088
11 ~ 12	79	3,075	74	3,127	75	2,606	78	3,192	75	3,056	75	3,170
12 ~ 13	77	3,008	74	3,072	73	2,839	77	3,107	75	3,054	75	3,151
13 ~ 14	78	3,054	74	3,083	73	2,997	75	3,106	75	3,076	76	3,077
14 ~ 15	78	3,093	74	3,151	73	3,042	75	3,063	74	3,109	75	2,939
15 ~ 16	80	3,228	74	3,262	73	3,252	74	3,230	74	3,353	75	3,207
16 ~ 17	79	3,324	74	3,408	73	3,450	75	3,425	75	3,522	76	3,440
17 ~ 18	79	3,392	74	3,472	73	3,406	75	3,563	76	3,550	74	3,569
18 ~ 19	78	3,456	75	3,394	73	3,045	75	3,352	76	3,363	75	3,562
19 ~ 20	78	3,232	73	3,131	72	2,786	75	3,369	76	3,302	75	3,403
20 ~ 21	79	3,006	74	2,645	73	2,780	75	2,751	75	2,651	76	2,639
21 ~ 22	79	2,701	73	2,544	74	2,715	76	2,347	74	2,376	73	2,288
22 ~ 23	77	2,279	74	2,121	75	2,292	74	1,856	74	2,030	74	2,012
23 ~ 0	74	1,905	71	1,895	69	1,929	70	1,636	71	1,722	73	1,805

平成5・6年度の国道16号線  
騒音測定値の一日平均



平成5・6年度の国道16号線  
交通量の一平均



イ 国道16号線 大字福生2215番地先 (カウンター測定)

調査期間 平成6年10月21日午前9時から平成6年10月22日午前9時まで

種別 時間帯	八 王 子 方 面			瑞 穂 方 面			交通量合計 台	大型車混入率 %
	大 型 車 台	小 型 車 台	計 台	大 型 車 台	小 型 車 台	計 台		
9 ~ 10	369	951	1,320	519	915	1,434	2,754	32.2
10 ~ 11	483	882	1,365	459	945	1,404	2,769	34.0
11 ~ 12	453	771	1,224	549	927	1,476	2,700	37.1
12 ~ 13	405	834	1,239	552	897	1,449	2,688	35.6
13 ~ 14	405	879	1,284	504	1,008	1,512	2,796	32.5
14 ~ 15	423	909	1,332	480	1,056	1,536	2,868	31.5
15 ~ 16	417	951	1,368	459	1,161	1,620	2,988	29.3
16 ~ 17	378	1,089	1,467	396	1,320	1,716	3,183	24.3
17 ~ 18	252	1,395	1,647	270	1,233	1,503	3,150	16.6
18 ~ 19	222	1,479	1,701	252	1,302	1,554	3,255	14.6
19 ~ 20	240	1,209	1,449	249	1,380	1,629	3,078	15.9
20 ~ 21	156	1,158	1,314	294	1,230	1,524	2,838	15.9
21 ~ 22	237	1,047	1,284	213	1,032	1,245	2,529	17.8
22 ~ 23	279	750	1,029	249	867	1,116	2,145	24.6
23 ~ 0	303	618	921	201	651	852	1,773	28.4
0 ~ 1	219	498	717	201	510	711	1,428	29.4
1 ~ 2	213	363	576	189	342	531	1,107	36.3
2 ~ 3	219	276	495	225	249	474	969	45.8
3 ~ 4	231	249	480	231	231	462	942	49.0
4 ~ 5	312	213	525	246	171	417	942	59.2
5 ~ 6	345	303	648	330	279	609	1,257	53.7
6 ~ 7	387	633	1,020	318	654	972	1,992	35.4
7 ~ 8	297	1,029	1,326	300	1,017	1,317	2,643	22.6
8 ~ 9	261	1,026	1,287	228	1,386	1,614	2,901	16.9

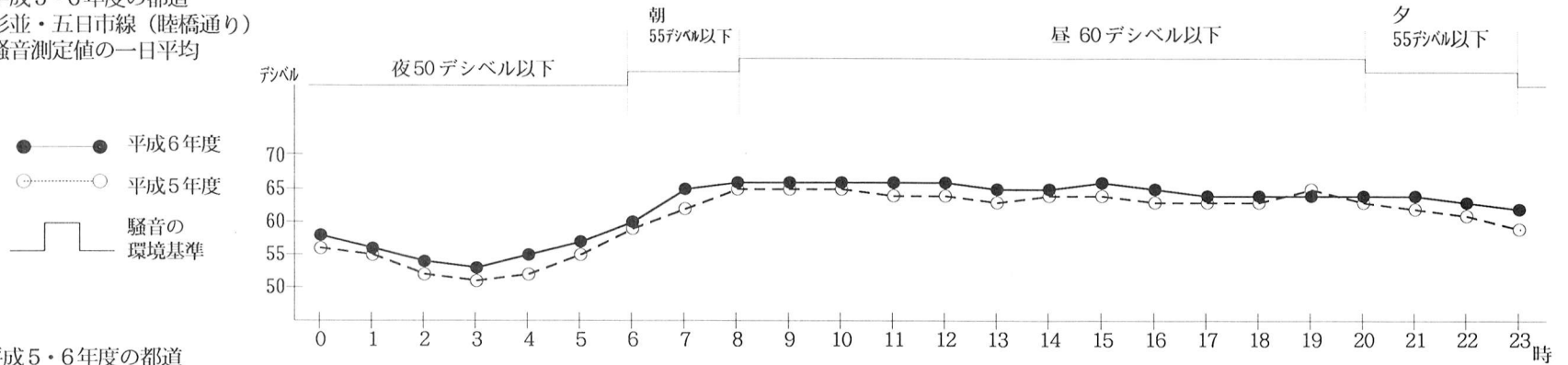


ウ 都道杉並・五日市線（通称睦橋通り）大字熊川347番地先  
 調査期間 平成6年11月12日から平成6年11月23日まで

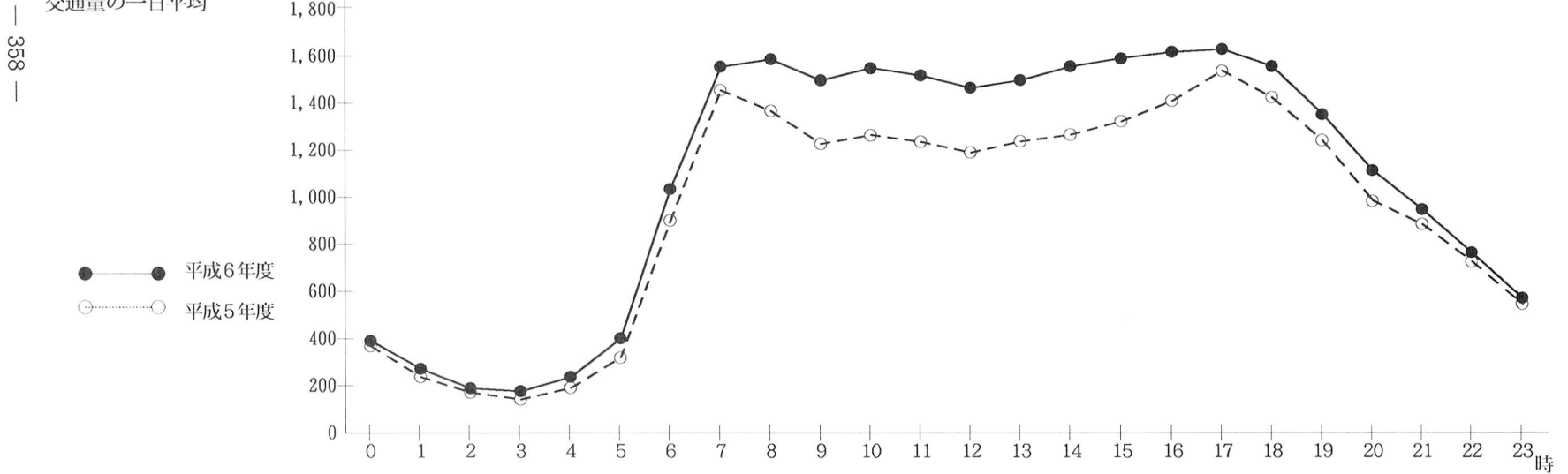
調査項目 時間帯	12日(土)		13日(日)		14日(月)		15日(火)		16日(水)		17日(木)	
	騒音値	交通量	騒音値	交通量	騒音値	交通量	騒音値	交通量	騒音値	交通量	騒音値	交通量
	デシベル	台	デシベル	台	デシベル	台	デシベル	台	デシベル	台	デシベル	台
0 ~ 1	58	453	61	512	57	304	56	309	58	343	54	366
1 ~ 2	57	369	55	336	55	178	55	237	56	272	54	256
2 ~ 3	53	261	56	215	52	116	53	160	54	176	53	180
3 ~ 4	53	217	53	174	53	142	53	182	54	157	55	189
4 ~ 5	55	259	53	156	53	238	59	295	56	268	54	293
5 ~ 6	55	430	55	220	57	438	57	482	60	422	60	459
6 ~ 7	60	859	54	474	61	1,266	62	1,254	59	1,193	65	1,303
7 ~ 8	65	1,561	59	780	66	1,826	67	1,814	69	1,790	69	1,798
8 ~ 9	66	1,671	63	1,115	67	1,696	66	1,732	67	1,788	68	1,823
9 ~ 10	66	1,669	64	1,399	68	1,422	69	1,617	66	1,503	67	1,615
10 ~ 11	64	1,679	64	1,568	66	1,492	67	1,636	67	1,506	67	1,597
11 ~ 12	64	1,642	63	1,554	68	1,467	66	1,574	66	1,472	66	1,540
12 ~ 13	63	1,667	63	1,516	69	1,414	67	1,462	66	1,431	68	1,396
13 ~ 14	65	1,620	64	1,453	65	1,427	67	1,529	65	1,444	67	1,488
14 ~ 15	63	1,598	63	1,684	66	1,503	66	1,491	65	1,545	68	1,494
15 ~ 16	64	1,699	63	1,654	68	1,517	67	1,577	65	1,626	67	1,602
16 ~ 17	63	1,682	63	1,646	67	1,606	65	1,619	66	1,601	67	1,654
17 ~ 18	62	1,673	61	1,542	65	1,677	64	1,668	67	1,783	65	1,627
18 ~ 19	63	1,628	62	1,376	63	1,596	65	1,625	65	1,668	64	1,625
19 ~ 20	62	1,362	62	1,118	66	1,425	64	1,472	63	1,477	67	1,478
20 ~ 21	61	1,058	63	958	63	1,127	66	1,147	64	1,102	64	1,163
21 ~ 22	64	1,008	61	896	63	871	67	948	64	994	65	993
22 ~ 23	63	801	61	771	58	714	64	791	64	770	65	720
23 ~ 0	63	658	62	499	58	476	62	521	63	596	61	559

調査項目 時間帯	18日(金)		19日(土)		20日(日)		21日(月)		22日(火)		23日(水)	
	騒音値 デシベル	交通量 台	騒音値 デシベル	交通量 台	騒音値 デシベル	交通量 台	騒音値 デシベル	交通量 台	騒音値 デシベル	交通量 台	騒音値 デシベル	交通量 台
0 ~ 1	53	334	64	471	61	484	58	334	57	344	60	506
1 ~ 2	56	244	59	358	55	326	55	176	59	226	56	370
2 ~ 3	55	187	57	253	59	234	54	144	52	163	52	212
3 ~ 4	54	200	53	205	55	189	52	152	53	178	53	166
4 ~ 5	57	279	55	251	55	148	52	215	54	250	52	188
5 ~ 6	58	472	57	462	52	200	59	474	61	462	53	269
6 ~ 7	63	1,226	57	928	57	475	61	1,263	65	1,282	58	684
7 ~ 8	66	1,810	65	1,582	60	770	64	1,709	67	1,805	66	1,242
8 ~ 9	67	1,758	66	1,607	62	1,030	67	1,714	66	1,777	66	1,245
9 ~ 10	67	1,588	66	1,678	63	1,236	66	1,464	66	1,537	66	1,344
10 ~ 11	68	1,555	67	1,657	63	1,397	68	1,507	69	1,539	66	1,535
11 ~ 12	67	1,567	68	1,641	65	1,416	67	1,454	68	1,498	66	1,490
12 ~ 13	66	1,454	67	1,643	63	1,466	65	1,375	69	1,411	64	1,498
13 ~ 14	67	1,506	65	1,671	64	1,460	65	1,456	66	1,483	65	1,552
14 ~ 15	66	1,549	65	1,689	62	1,609	64	1,478	67	1,547	66	1,625
15 ~ 16	69	1,551	65	1,628	65	1,534	66	1,674	65	1,574	66	1,605
16 ~ 17	66	1,672	62	1,658	61	1,536	66	1,639	66	1,663	66	1,613
17 ~ 18	64	1,734	63	1,518	61	1,535	64	1,695	66	1,592	61	1,629
18 ~ 19	64	1,692	62	1,638	63	1,274	63	1,576	65	1,622	63	1,428
19 ~ 20	64	1,411	63	1,286	62	1,034	65	1,448	65	1,553	62	1,243
20 ~ 21	64	1,138	62	1,195	64	1,005	61	1,216	66	1,257	63	994
21 ~ 22	64	1,019	63	1,013	64	848	65	902	66	1,069	64	851
22 ~ 23	62	859	62	805	65	742	62	719	64	857	60	706
23 ~ 0	63	602	62	661	63	540	60	563	63	696	62	542

平成5・6年度の都道  
杉並・五日市線（陸橋通り）  
騒音測定値の一日平均



平成5・6年度の都道  
杉並・五日市線（陸橋通り）  
交通量の一日平均

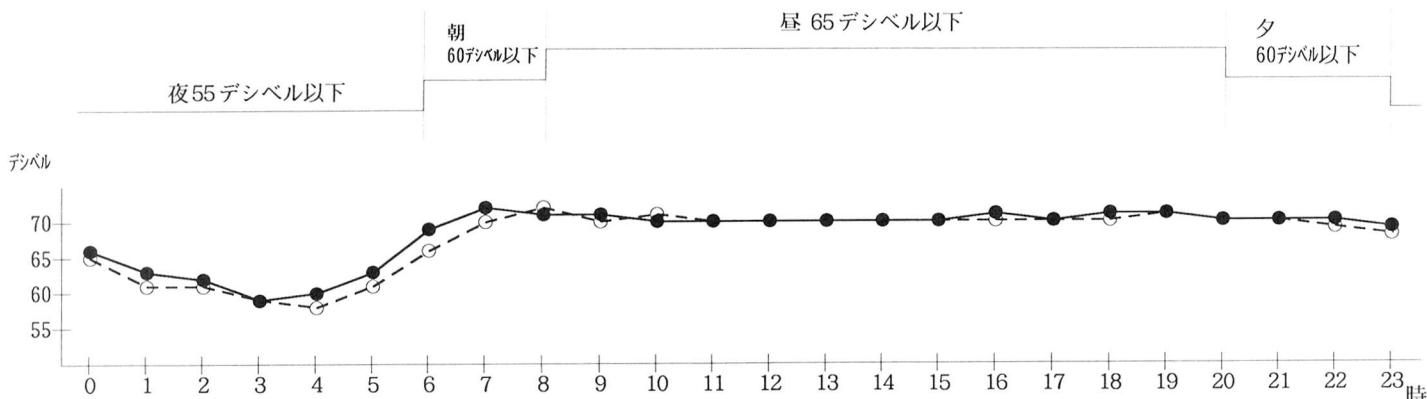


エ 都道立川・青梅線（通称新奥多摩街道）本町5番地市役所前  
 調査期間 平成6年12月6日から平成6年12月17日まで

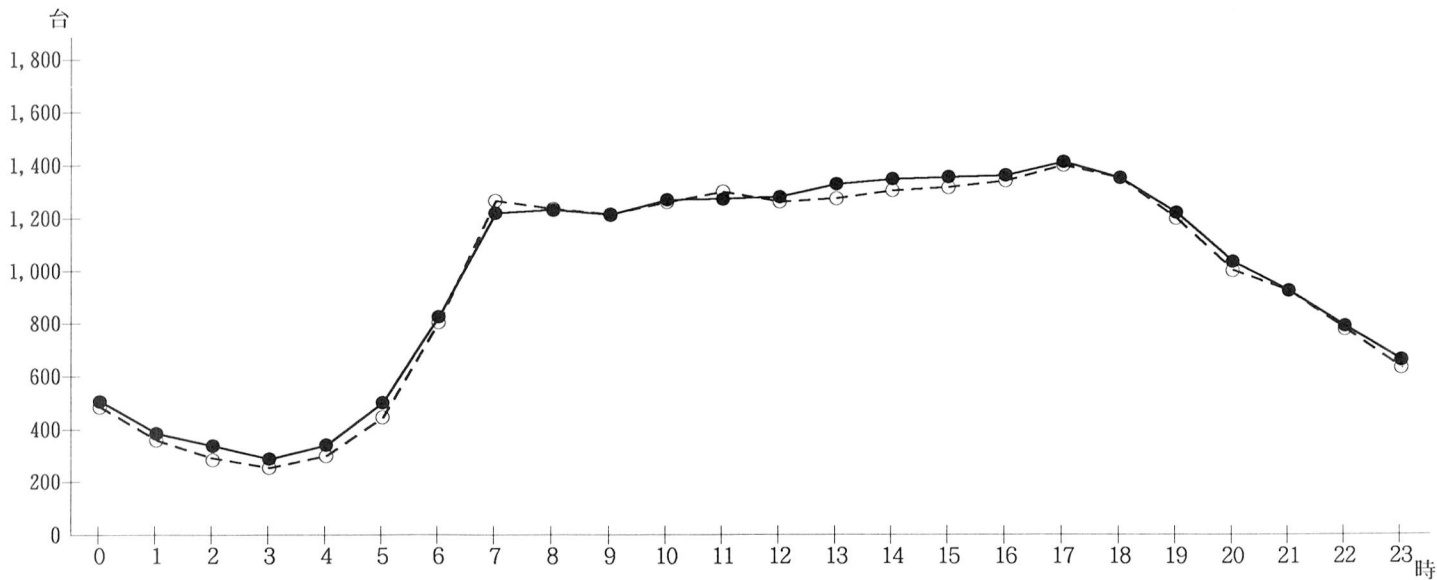
調査項目 時間帯	6日(火)		7日(水)		8日(木)		9日(金)		10日(土)		11日(日)	
	騒音値	交通量	騒音値	交通量	騒音値	交通量	騒音値	交通量	騒音値	交通量	騒音値	交通量
	デシベル	台	デシベル	台	デシベル	台	デシベル	台	デシベル	台	デシベル	台
0 ~ 1	62	416	66	442	67	454	66	440	69	625	65	615
1 ~ 2	63	307	59	325	61	322	62	363	68	496	63	475
2 ~ 3	54	248	59	274	64	341	60	320	60	418	68	411
3 ~ 4	50	233	62	221	63	317	58	313	59	342	60	272
4 ~ 5	60	333	60	367	63	420	60	392	58	348	57	234
5 ~ 6	65	576	67	580	71	623	65	627	57	482	52	203
6 ~ 7	70	954	73	936	73	1,012	68	1,054	68	778	59	386
7 ~ 8	74	1,460	71	1,411	73	1,448	72	1,513	72	1,192	64	577
8 ~ 9	70	1,340	73	1,490	72	1,399	72	1,451	68	1,196	70	788
9 ~ 10	71	1,233	72	1,177	72	1,300	69	1,392	70	1,250	68	1,033
10 ~ 11	71	1,286	72	1,225	69	1,314	71	1,309	69	1,340	69	1,120
11 ~ 12	69	1,285	71	1,146	70	1,325	70	1,377	68	1,315	71	1,201
12 ~ 13	71	1,180	71	1,100	69	1,286	69	1,435	68	1,334	74	1,319
13 ~ 14	68	1,224	69	1,344	69	1,350	71	1,369	71	1,360	71	1,259
14 ~ 15	69	1,135	68	1,385	70	1,326	71	1,398	69	1,353	72	1,321
15 ~ 16	70	1,200	69	1,353	68	1,334	70	1,374	70	1,383	72	1,335
16 ~ 17	71	1,257	71	1,356	69	1,352	71	1,391	71	1,336	72	1,311
17 ~ 18	71	1,277	71	1,440	70	1,428	70	1,392	69	1,326	71	1,327
18 ~ 19	67	1,260	71	1,382	71	1,383	70	1,485	69	1,333	73	1,167
19 ~ 20	71	1,196	72	1,222	70	1,377	70	1,263	70	1,264	71	1,006
20 ~ 21	71	1,071	71	1,039	70	1,025	70	1,072	68	1,010	69	975
21 ~ 22	69	857	70	886	68	907	71	991	70	957	71	876
22 ~ 23	70	749	71	787	67	717	67	828	72	884	69	721
23 ~ 0	68	612	68	647	70	602	68	722	69	746	68	575

調査項目 時間帯	12日(月)		13日(火)		14日(水)		15日(木)		16日(金)		17日(土)	
	騒音値	交通量	騒音値	交通量	騒音値	交通量	騒音値	交通量	騒音値	交通量	騒音値	交通量
	デシベル	台	デシベル	台	デシベル	台	デシベル	台	デシベル	台	デシベル	台
0 ~ 1	69	408	65	447	62		63		68	458	70	609
1 ~ 2	61	254	63	327	65		61		62	427	63	463
2 ~ 3	55	199	62	304	63		61		64	337	64	431
3 ~ 4	60	216	53	280	53		61		58	325	68	361
4 ~ 5	57	313	65	408	54		57		62	404	63	385
5 ~ 6	61	564	61	625	68		66		67	637	65	467
6 ~ 7	70	947	70	1,017	72	欠	69		71	1,058	70	808
7 ~ 8	73	1,431	72	1,466	73		74		74	1,447	72	1,178
8 ~ 9	70	1,317	70	1,431	71		72		72	1,319	73	1,217
9 ~ 10	73	1,319	71	1,321	69	測	72	1,337	71	1,290	72	1,211
10 ~ 11	71	1,346	68	1,299	73		73	1,328	70	1,416	70	1,253
11 ~ 12	69	1,327	71	1,299	74		71	1,329	72	1,390	70	1,276
12 ~ 13	71	1,305	70	1,272	71		70	1,267	72	1,313	69	1,289
13 ~ 14	70	1,387	70	1,332	68		70	1,403	71	1,392	72	1,309
14 ~ 15	72	1,374	70		69		70	1,338	69	1,439	71	1,403
15 ~ 16	69	1,380	70		71		69	1,422	71	1,469	71	1,390
16 ~ 17	71	1,344	70		72		68	1,394	72	1,476	70	1,393
17 ~ 18	69	1,441	71		70		72	1,432	72	1,799	70	1,316
18 ~ 19	71	1,354	73		69		72	1,366	71	1,590	70	1,321
19 ~ 20	71	1,266	74		72		71	1,308	72	1,286	73	1,176
20 ~ 21	71	1,055	71		70		71	1,034	71	1,097	70	966
21 ~ 22	70	883	71		70		70	918	70	959	70	917
22 ~ 23	69	792	74		70		70	766	69	804	68	758
23 ~ 0	68	617	71		70		71	701	68	728	71	729

平成5・6年度の都道  
立川・青梅線  
騒音測定値の一日平均



平成5・6年度の都道  
立川・青梅線  
交通量の一平均



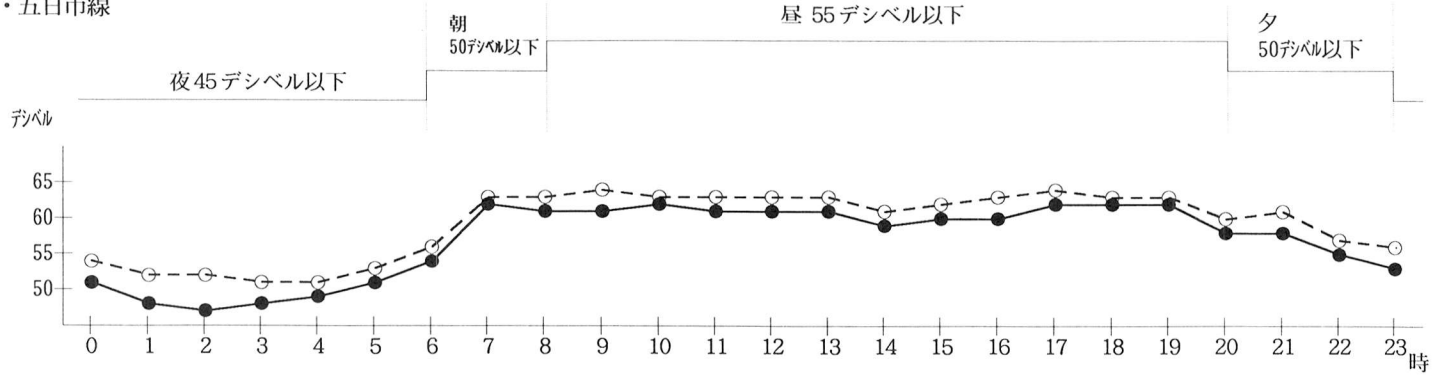
オ 都道杉並・五日市線（市民会館前）牛浜163番地先  
 調査期間 平成7年1月21日から平成7年2月1日まで

調査項目 時間帯	21日(土)		22日(日)		23日(月)		24日(火)		25日(水)		26日(木)	
	騒音値	交通量	騒音値	交通量	騒音値	交通量	騒音値	交通量	騒音値	交通量	騒音値	交通量
	デシベル	台	デシベル	台	デシベル	台	デシベル	台	デシベル	台	デシベル	台
0 ~ 1	54	148	54	185	52	140	52	115	48	128	47	129
1 ~ 2	49	132	53	158	50	67	50	100	46	104	47	89
2 ~ 3	49	103	48	110	46	60	46	64	46	76	46	59
3 ~ 4	49	97	49	92	49	59	48	59	48	72	49	↑
4 ~ 5	48	91	47	63	48	108	48	97	46	89	59	↑
5 ~ 6	48	148	47	75	52	155	57	175	46	177	52	↑
6 ~ 7	53	309	50	120	58	392	55	462	52	439	60	欠
7 ~ 8	57	491	49	169	64	708	64	688	61	649	62	↑
8 ~ 9	60	543	52	268	64	623	63	645	64	620	65	測
9 ~ 10	63	598	54	349	63	571	61	656	61	649	62	↑
10 ~ 11	59	599	58	432	61	608	61	702	63	746	63	↓
11 ~ 12	60	677	57	510	62	692	63	742	58	657	61	↓
12 ~ 13	57	603	59	609	64	584	60	667	60	655	58	609
13 ~ 14	58	625	59	578	61	594	62	667	62	700	63	662
14 ~ 15	61	705	59	620	58	609	56	619	58	647	58	608
15 ~ 16	61	647	65	649	60	627	64	698	58	677	56	672
16 ~ 17	62	670	61	604	59	809	59	794	60	762	60	777
17 ~ 18	63	724	64	500	60	779	59	766	63	735	59	751
18 ~ 19	63	698	63	469	64	687	63	690	63	714	56	672
19 ~ 20	60	523	61	396	64	583	63	555	61	618	60	604
20 ~ 21	58	393	59	310	56	410	58	403	61	422	56	388
21 ~ 22	59	374	57	294	58	292	58	336	60	348	59	358
22 ~ 23	58	282	58	232	55	234	50	217	53	294	55	240
23 ~ 0	53	248	55	197	54	189	52	203	49	202	50	196

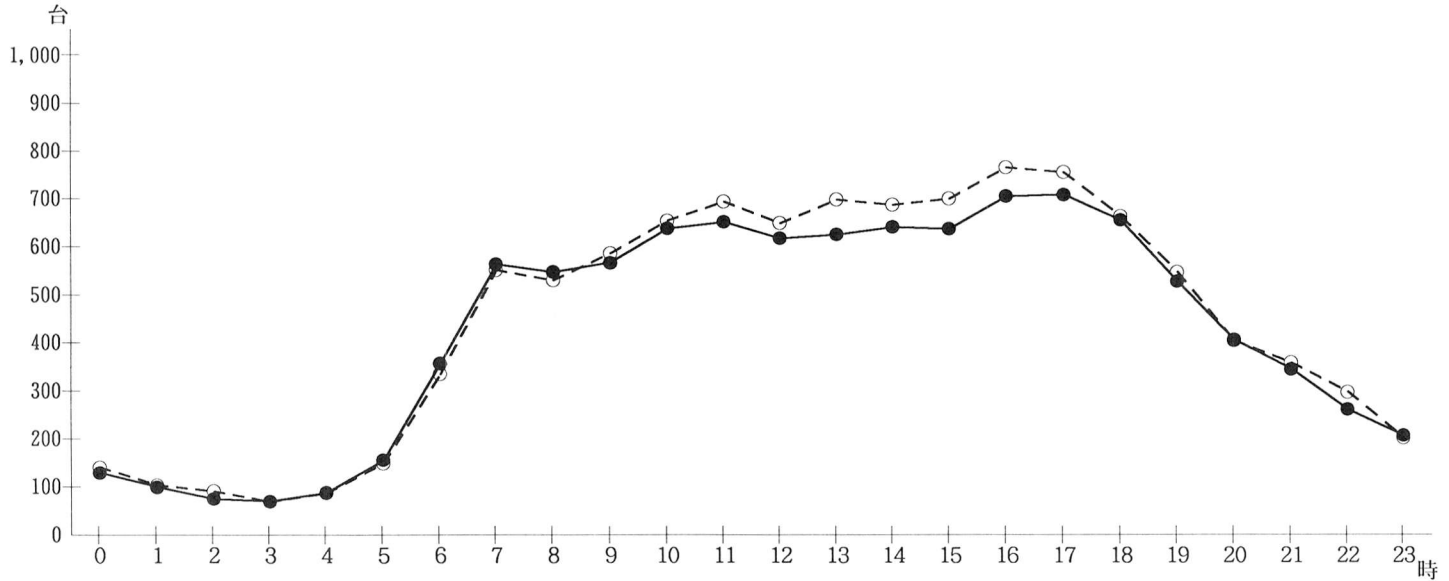
調査項目 時間帯	27日(金)		28日(土)		29日(日)		30日(月)		31日(火)		1日(水)	
	騒音値	交通量	騒音値	交通量	騒音値	交通量	騒音値	交通量	騒音値	交通量	騒音値	交通量
	デシベル	台	デシベル	台	デシベル	台	デシベル	台	デシベル	台	デシベル	台
0 ~ 1	48	131	48	10	51	191	52	111	54	125	51	144
1 ~ 2	44	108	49	2	49	173	45	63	51	90	47	114
2 ~ 3	48	92	47	3	47	115	46	58	51	74	49	77
3 ~ 4	43	67	48	69	46	74	47	55	47	57	54	74
4 ~ 5	43	92	48	78	51	62	46	90	49	102	48	88
5 ~ 6	51	200	50	150	49	81	46	167	54	152	55	205
6 ~ 7	55	462	52	263	52	111	50	400	56	406	53	470
7 ~ 8	61	684	61	592	51	193	62	636	65	621	62	638
8 ~ 9	61	623	61	524	54	296	62	560	63	596	63	627
9 ~ 10	58	615	61	647	57	364	61	585	64	593	64	642
10 ~ 11	66	717	64	672	56	452	63	706	62	691	64	723
11 ~ 12	60	708	60	637	62	510	61	618	62	698	64	758
12 ~ 13	68	612	61	635	58	591	62	587	62	600	63	658
13 ~ 14	59	648	61	668	55	565	60	626	63	600	63	623
14 ~ 15	57	654	61	678	59	624	61	639	60	618	57	611
15 ~ 16	58	620	62	651	61	641	63	657	59	620	61	619
16 ~ 17	60	757	62	655	60	634	60	683	57	744	64	698
17 ~ 18	63	786	64	748	61	547	61	741	61	727	63	735
18 ~ 19	64	688	59	698	63	485	63	682	63	671	61	695
19 ~ 20	62	579	60	511	60	428	65	518	60	548	62	544
20 ~ 21	57	404	60	482	52	371	61	477	58	433	59	379
21 ~ 22	57	381	59	409	58	301	58	352	61	359	57	320
22 ~ 23	54	334	56	304	57	256	56	239	53	251	52	255
23 ~ 0	53	217	53	257	53	200	55	199	53	183	53	202



平成5・6年度の都道杉並・五日市線  
(市民会館前)  
騒音測定値の一日平均



平成5・6年度の  
都道杉並・五日市線  
(市民会館前)  
交通量の一日平均



(2) 航空機騒音調査

ア 測定場所 大字熊川1566番地 福生市リサイクルセンター

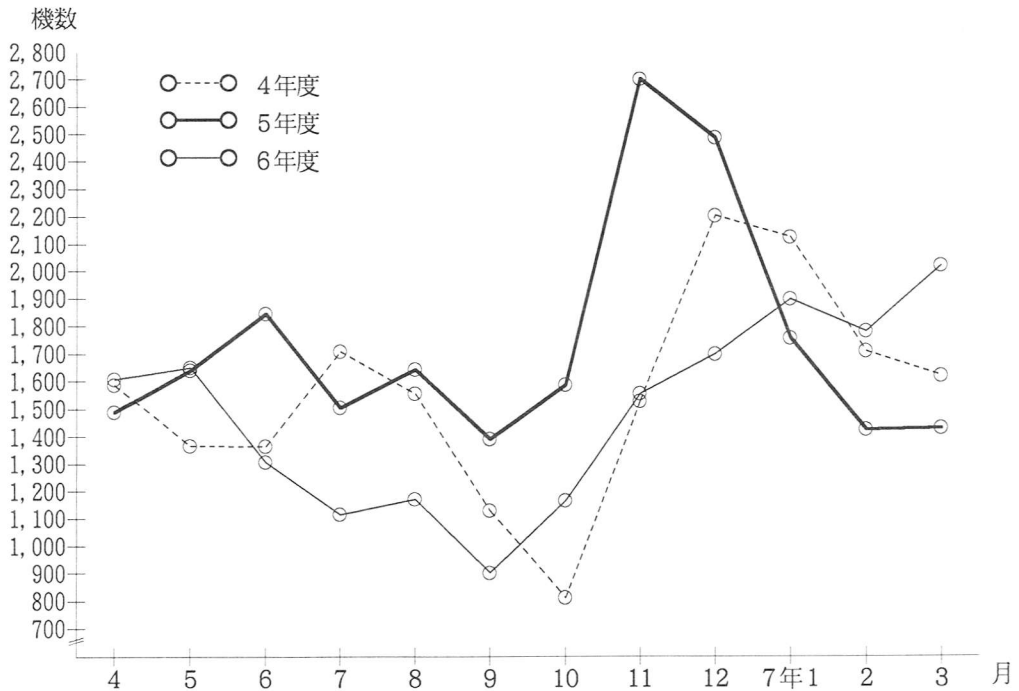
(7) 飛行回数及び暴露時間 363日測定 (7月13日・14日欠測)

月 別	飛行回数						合計	1日 平均	最高飛行 日及び 回数		騒音最高日 及び音圧レベル		1日 当たり 最高音 の平均 (dB)	暴 露 時 間 (1日平均)
	7時～19時		19時～22時		22時～翌7時				日	回数	日	dB		
	上旬	計	上旬	計	上旬	計								
	中旬		中旬		中旬									
4	535	1,332	106	189	26	88	1,609	53.6	7	162	8.9	110	105	12分03秒
	443		35		34				14	79	17	114		
	354		48		28				21	86	25	113		
5	386	1,236	108	314	27	100	1,650	53.2	5	116	6	112	106	11分23秒
	495		148		30				20	152	15	112		
	355		58		43				31	86	27	114		
6	442	1,024	116	214	32	69	1,307	43.6	1	152	4	118	107	9分53秒
	291		25		18				15	88	12	120		
	291		73		19				21	87	24	114		
7	207	906	24	112	43	98	1,116	38.5	5	51	3	116	108	9分11秒
	238		33		26				20	71	17	116		
	461		55		29				27	95	31	114		
8	428	967	64	134	31	71	1,172	37.8	1	117	3.6	115	108	8分29秒
	218		18		24				18	53	13	113		
	321		52		16				25	93	28	114		
9	204	713	26	145	21	44	902	30.1	7	45	4	113	105	7分28秒
	213		19		12				14	45	17	114		
	296		100		11				26	116	23	108		
10	219	904	21	201	10	61	1,166	37.6	5	46	9	112	104	8分17秒
	287		74		25				19	77	19	110		
	398		106		26				27	116	21.25	109		
11	406	1,259	55	250	14	48	1,557	51.9	2	94	1	107	109	10分20秒
	289		42		13				16	106	14.15.18	104		
	564		153		21				30	153	22.28	109		
12	557	1,319	144	289	38	90	1,698	54.8	7	190	9	108	101	9分48秒
	475		58		24				15	139	15	108		
	287		87		28				21	107	31	109		
7 年 1	468	1,500	84	302	30	94	1,896	61.2	10	159	5	110	101	11分26秒
	570		153		28				18	128	12	110		
	462		65		36				31	111	22	107		
2	620	1,339	158	375	21	65	1,779	63.5	8	135	5	108	104	11分49秒
	365		113		20				15	123	12	114		
	354		104		24				22	121	21	110		
3	555	1,584	138	344	35	90	2,018	65.1	1	119	4	111	104	13分53秒
	457		95		31				15	151	17	112		
	572		111		24				31	116	28	111		
合 計	5,027	14,083	1,044	2,869	328	918	17,870	49.2						
	4,341		813		285									
	4,715		1,012		305									

(イ) 年度別飛行回数及び WECPNL (加重等価持続感覚騒音レベル)

月別	4年度			5年度			6年度		
	回/月	回/日	WECPNL	回/月	回/日	WECPNL	回/月	回/日	WECPNL
4	1,587	52.9	87.2	1,489	49.6	89.6	1,609	53.6	88.2
5	1,366	44.1	86.2	1,640	52.9	88.0	1,650	53.2	89.8
6	1,365	45.5	88.8	1,844	61.5	89.1	1,307	43.6	89.5
7	1,708	55.1	88.6	1,506	48.6	90.8	1,116	38.5	90.5
8	1,557	50.2	88.3	1,643	53.0	88.8	1,172	37.8	89.9
9	1,130	37.7	86.5	1,391	46.4	87.8	902	30.1	86.5
10	813	26.2	85.3	1,587	51.2	87.0	1,166	37.6	85.4
11	1,529	51.0	85.4	2,700	90.0	88.6	1,557	51.9	83.7
12	2,203	71.0	87.4	2,484	80.1	85.2	1,698	54.8	84.0
1	2,124	68.5	87.3	1,756	56.6	84.5	1,896	61.2	83.9
2	1,707	61.0	86.8	1,424	50.9	84.9	1,779	63.5	86.4
3	1,620	52.3	88.1	1,430	46.1	86.2	2,018	65.1	87.1

(ウ) 年度別飛行回数



イ 測定場所 本町5番地 福生市市役所屋上

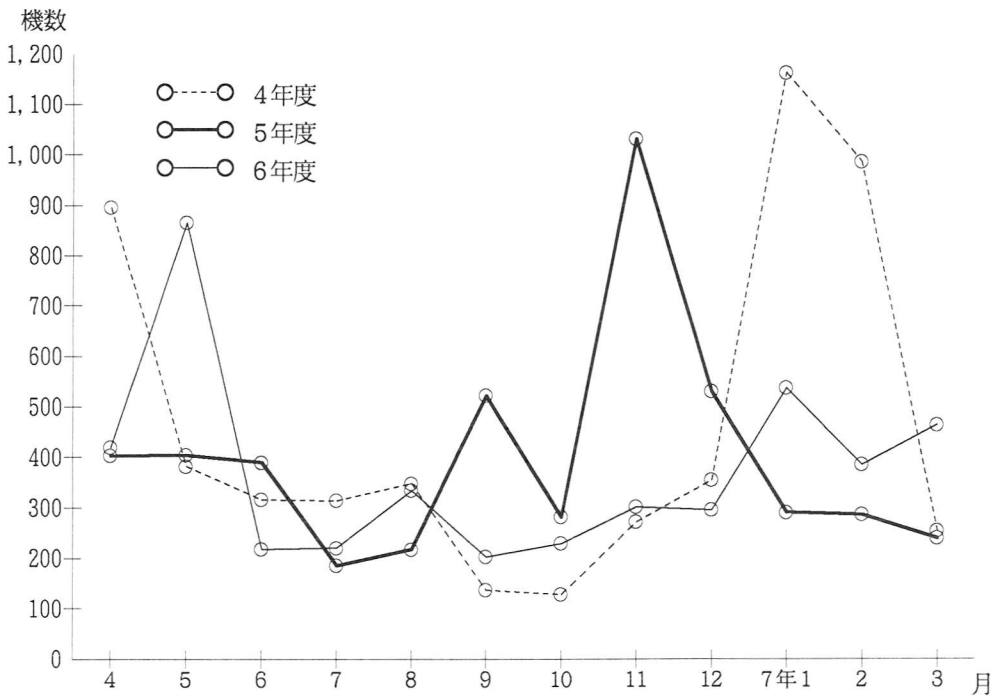
(7) 飛行回数及び暴露時間 365日測定

月 別	飛行回数						最高飛行 日及び 回数	騒音最高日 及び音圧レベル	1日 当たり 最高音 の平均 (dB)	暴露 時間 (1日平均)				
	7時～19時		19時～22時		22時～翌7時						合計	1日 平均		
	上旬	中旬	上旬	中旬	上旬	中旬								
	下旬	計	下旬	計	下旬	計								
4	107	373	26	39	3	8	420	14.0	6	35	9	87	84	2分57秒
	151		3		5				14	41	11	93		
	115		10						21	46	22	96		
5	87	562	19	295	2	8	865	27.9	5	38	9	89	84	5分55秒
	401		213		6				18	229	18	91		
	74		63						23	51	29	103		
6	105	171	27	37		10	218	7.3	1	41	10	99	83	1分24秒
	34		3		10				15	13	11	88		
	32		7						22	19	23	88		
7	21	168	3	24	2	28	220	7.1	5	8	5	90	82	1分42秒
	44		3						11	15	19	90		
	103		18		26				27	51	27	98		
8	126	241	37	59	2	34	334	10.8	1	64	2	90	85	2分11秒
	54		7		18				20	18	13	99		
	61		15		14				31	23	24	91		
9	41	166	2	15	5	21	202	6.7	5	9	5	95	85	1分20秒
	72		3		11				14	34	14	92		
	53		10		5				26	25	23	99		
10	37	196	6	30		3	229	7.4	7	16	9	97	82	1分28秒
	78		3		1				18	23	18	97		
	81		21		2				26	31	28	88		
11	63	240	27	62			302	10.1	2	28	2	99	83	2分06秒
	44		12						16	28	16	86		
	133		23						30	60	24	90		
12	105	259	14	34		3	296	9.5	7	42	6	94	81	1分53秒
	108		6						15	29	17	95		
	46		14		3				21	22	27	88		
7 年 1	114	454	9	77		6	537	17.3	10	40	7	97	82	3分10秒
	127		23		1				17	33	11	89		
	213		45		5				30	130	27	87		
2	135	287	38	96	2	2	385	13.8	7	42	3	89	83	2分41秒
	73		30						15	37	15	92		
	79		28						23	27	21	86		
3	131	394	22	64		6	464	15.0	1	29	1	93	84	3分03秒
	70		23		1				15	36	15	89		
	193		19		5				31	61	27	93		
合 計	1,072	3,511	230	832	16	129	4,472	12.3						
	1,256		329		53									
	1,183		273		60									

(イ) 年度別飛行回数及びWECPNL（加重等価持続感覚騒音レベル）

月 別	4 年 度			5 年 度			6 年 度		
	回/月	回/日	WECPNL	回/月	回/日	WECPNL	回/月	回/日	WECPNL
4	896	29.9	72.0	403	13.4	67.0	420	14.0	66.2
5	382	12.3	66.0	405	13.1	71.1	865	27.9	72.0
6	316	10.5	67.2	390	13.0	68.1	218	7.3	66.0
7	314	10.1	65.7	186	6.0	63.5	220	7.1	73.0
8	348	11.2	65.3	217	7.0	67.2	334	10.8	74.0
9	137	4.6	66.0	522	17.4	69.8	202	6.7	67.0
10	128	4.1	61.9	282	9.1	65.5	229	7.4	65.1
11	272	9.1	67.0	1,031	34.4	78.3	302	10.1	66.9
12	355	11.5	67.0	530	17.1	66.8	296	9.5	64.7
1	1,162	37.4	72.7	291	9.4	65.1	537	17.3	67.1
2	986	35.2	70.5	286	10.2	65.9	385	13.8	66.3
3	254	8.2	66.8	240	7.7	65.9	464	15.0	66.9

(ウ) 年度別飛行回数



(3) 米空母艦載機 (E-2C、S-3B、C-2) 飛行訓練結果

測定場所 本町5番地 市役所屋上

月別	飛行日数				飛行回数			飛行時間			最高音圧 レベル (デシベル)
	昼のみ	夜のみ	昼・夜	計	昼	夜	計	昼	夜	計	
5	日	日	日	日	回	回	回	9時間35分	10時間51分	20時間26分	91
7年1			2	2	120	99	219	6時間06分	6時間46分	12時間52分	85
計			7	7	456	424	880	15時間41分	17時間37分	33時間18分	91

## (4) 環境騒音調査

市内29箇所

ア 測定日時 平成6年6月7日(火)・8日(水) 午後7時から午後11まで

No.	測定地点			騒音の大きさ(デシベル)				支配音
	用途地域	地域類型記号	道路との関係	環境基準	中央値	中央値 -環境基準	90%レンジ	
1	準工業	GBF	—	55	51	-4	59-44	自動車以外の 道路音
2	準工業	GBF	—	55	47	-8	72-41	一般音
3	第2種住専	RA41	沿道	55	59	+4	74-47	自動車音
	第2種住専		後背地	45	42	-3	51-39	自然音
4	近隣商業	RB41	沿道	65	71	+6	78-61	自動車音
	近隣商業		後背地	55	50	-5	56-46	〃
5	第1種住専	GA	—	45	42	-3	48-38	自動車以外の 道路音
6	第2種住専	RA41	沿道	55	59	+4	70-44	自動車音
	第1種住専		後背地	45	49	+4	59-36	〃
7	近隣商業	RB41	沿道	65	68	+3	78-56	〃
	近隣商業		後背地	55	45	-10	52-39	〃
8	第1種住専	RA21	沿道	50	49	-1	66-40	〃
	第1種住専		後背地	45	42	-3	53-36	〃
9	第2種住専	RA22	沿道	50	67	+17	74-54	〃
	第1種住専		後背地	45	48	+3	55-40	〃
10	第1種住専	RA21	沿道	50	48	-2	68-38	〃
	第1種住専		後背地	45	44	-1	52-39	家庭音
11	住居	RA21	沿道	50	64	+14	75-47	自動車音
	第1種住専		後背地	45	45	0	49-40	家庭音
12	第2種住専	GA	—	45	49	+4	68-44	特殊音
13	第2種住専	GA	—	45	43	-2	54-37	不特定音
14	近隣商業	GBM	—	55	48	-7	58-42	自動車音
15	第1種住専	GA	—	45	49	+4	61-40	〃
16	近隣商業	RB41	沿道	65	73	+8	79-69	〃
	近隣商業		後背地	55	59	+4	65-53	〃
17	第1種住専	GA	—	45	45	0	51-38	自動車以外の 道路音

No.	測定地点			騒音の大きさ(デシベル)				支配音
	用途地域	地域類型記号	道路との関係	環境基準	中央値	中央値 -環境基準	90%レンジ	
18	近隣商業	RB21	沿道	60	70	+10	77-57	自動車音
	近隣商業		後背地	55	56	+1	63-42	〃
19	第1種住専	G A	—	45	45	0	56-41	一般音
20	第2種住専	RA41	沿道	55	57	+2	68-53	自動車音
	第2種住専		後背地	45	54	+9	65-49	〃
21	商業	GBM	—	55	58	+3	67-48	〃
22A	商業	GBM	—	55	54	-1	64-48	工場事業所音
22B	商業	RB21	沿道	60	62	+2	71-48	自動車音
	商業		後背地	55	48	-7	63-43	〃
23	第2種住専	RB22	沿道	50	63	+13	74-51	〃
	第1種住専		後背地	45	51	+6	54-46	工場事業所音
24	準工業	G B F	—	55	50	-5	57-47	自動車音
25	近隣商業	RB22	沿道	60	64	+4	74-53	〃
	近隣商業		後背地	55	52	-3	62-48	〃
26	第1種住専	G A	—	45	44	-1	53-40	不特定音
27	工業	RB41	沿道	65	62	-3	74-54	自動車音
	工業		後背地	55	51	-4	57-49	〃
28	第1種住専	G A	—	45	44	-1	53-42	一般音
29	住居	RA22	沿道	50	56	+6	71-50	自動車音
	住居		後背地	45	51	+6	61-43	〃

(注) 1 道路との関係が一の部分是一般地域(道路に面さない又は生活道路のみに面する地域)

2 後背地の環境基準は一般地域のものが適用される。



イ 測定日時 平成7年3月13日(月)・14日(火)

午前10時から午前11時45分まで 午後1時15分から午後4時30分まで

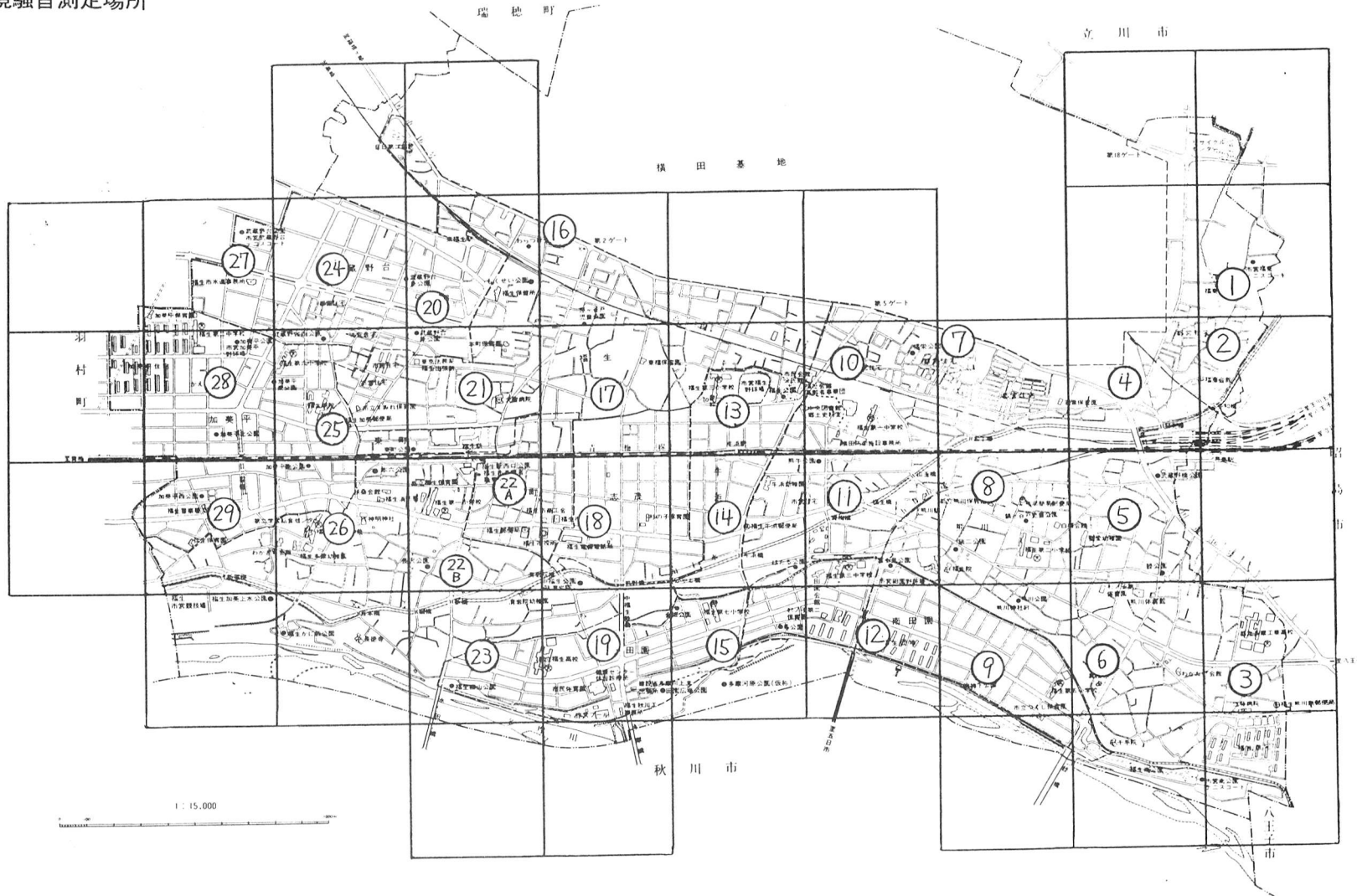
No.	測定地点			騒音の大きさ(デシベル)				支配音
	用途地域	地域類型記号	道路との関係	環境基準	中央値	中央値 -環境基準	90%レンジ	
1	準工業	GBF	—	60	52	-8	58-48	一般音
2	準工業	GBF	—	60	50	-10	68-44	不特定音
3	第2種住専	RA41	沿道	60	69	+9	81-54	自動車音
	第2種住専		後背地	50	52	+2	57-49	一般音
4	近隣商業	RB41	沿道	65	72	+7	79-66	自動車音
	近隣商業		後背地	60	53	-7	56-50	〃
5	第1種住専	GA	—	50	47	-3	55-43	自動車以外の道路音
6	第2種住専	RA41	沿道	60	68	+8	76-63	自動車音
	第1種住専		後背地	50	55	+5	60-49	〃
7	近隣商業	RB41	沿道	65	72	+7	82-61	〃
	近隣商業		後背地	60	52	-8	60-44	〃
8	第1種住専	RA21	沿道	55	65	+10	73-46	〃
	第1種住専		後背地	50	49	-1	56-41	〃
9	第2種住専	RA22	沿道	55	69	+14	78-58	〃
	第1種住専		後背地	50	54	+4	58-51	〃
10	第1種住専	RA21	沿道	55	48	-7	66-42	〃
	第1種住専		後背地	50	47	-3	56-39	不特定音
11	住居	RA21	沿道	55	67	+12	75-60	自動車音
	第1種住専		後背地	50	49	-1	54-47	家庭音
12	第2種住専	GA	—	50	50	0	61-43	不特定音
13	第2種住専	GA	—	50	65	+15	69-63	特殊音
14	近隣商業	GBM	—	60	57	-3	72-51	工場事業所音
15	第1種住専	GA	—	50	52	+2	62-46	自動車音
16	近隣商業	RB41	沿道	65	75	+10	80-68	〃
	近隣商業		後背地	60	59	-1	66-53	〃
17	第1種住専	GA	—	50	50	0	56-44	一般音

No.	測定地点			騒音の大きさ(デシベル)				支配音
	用途地域	地域類型記号	道路との関係	環境基準	中央値	中央値 -環境基準	90%レンジ	
18	近隣商業	RB21	沿道	65	70	+5	76-61	自動車音
	近隣商業		後背地	60	55	-5	62-50	〃
19	第1種住専	G A	—	50	47	-3	55-43	家庭音
20	第2種住専	RA41	沿道	60	55	-5	69-49	自動車音
	第2種住専		後背地	50	55	+5	63-49	特殊音
21	商業	GBM	—	60	58	-2	70-45	自動車音
22A	商業	GBM	—	60	57	-3	67-48	〃
22B	商業	RB21	沿道	65	66	+1	76-52	〃
	商業		後背地	60	49	-11	55-46	〃
23	第2種住専	RB22	沿道	55	70	+15	79-63	〃
	第1種住専		後背地	50	53	+3	59-45	〃
24	準工業	G B F	—	60	56	-4	69-51	工場事業所音
25	近隣商業	RB22	沿道	65	65	0	74-51	自動車音
	近隣商業		後背地	60	58	-2	67-48	自動車以外の 道路音
26	第1種住専	G A	—	50	57	+7	62-53	一般音
27	工業	RB41	沿道	65	66	+1	77-59	自動車音
	工業		後背地	60	59	-1	71-53	工場事業所音
28	第1種住専	G A	—	50	46	-4	55-41	自然音
29	住居	RA22	沿道	55	63	+8	71-52	自動車音
	住居		後背地	50	56	+6	65-50	〃

(注) 1 道路との関係が—の部分は一般地域(道路に面さない又は生活道路のみに面する地域)

2 後背地の環境基準は一般地域のものが適用される。

環境騒音測定場所



#### 4 その他

##### (1) 苦情受付件数

(単位：件)

現象別	月別													計
	4	5	6	7	8	9	10	11	12	7年 1	2	3		
ばい煙		1	1	2			1	1					6	
粉じん				2				1					3	
有害ガス														
悪臭	2		1	2	1	1				1			8	
汚水														
騒音	航空機	1	36	5	10	2		2	1		5	8	3	73
	その他			1		1	3	1			3			9
振動														
地盤沈下														
その他	1												1	
雑草		1		2	1	1	2				1		8	
計	4	38	8	18	5	5	6	3	1	9	8	3	108	

##### (2) 申請書等処理件数

工場設置認可	4件	指定作業場廃止届	0件
工場設置認定	5	特定施設設置届	1
工場変更認可	2	特定施設変更届	2
工場変更認定	1	特定施設氏名変更・承継届	7
指定作業場設置届	6	特定施設廃止届	1
指定作業場変更届	1	特定建設作業実施届	27
工場氏名変更・承継届	2	電気供給通知書	1
工場廃止届	0	電気供給証明書	0
指定作業場氏名変更・承継届	5	地下水揚水量報告書	9

##### (3) 公害業務に伴う立入り・測定件数等

工場認可関係	24件	苦情処理	70件
指定作業場届出関係	14	通常監察	621
その他の届出・証明	78	各種測定	413

### 年度別・現象別苦情受付件数

