

經 濟 課

商 工 係
農 業 綠 化 係
公 害 係

商 工 係

1 商工振興

(1) 中小企業振興資金

ア 金融機関別預託額一覧表

金融機関名	当初預託額	追加預託額	預託額合計
	当初融資可能額	追加融資可能額	融資可能額合計
あさひ銀行福生支店	3,200 千円	千円	3,200 千円
	64,000		64,000
三和銀行福生支店	3,200		3,200
	64,000		64,000
さくら銀行福生支店	1,700		1,700
	34,000		34,000
東日本銀行拝島支店	1,700		1,700
	34,000		34,000
西武信用金庫福生支店	4,500		4,500
	90,000		90,000
西武信用金庫拝島支店	1,700		1,700
	34,000		34,000
西武信用金庫牛浜支店	1,900		1,900
	38,000		38,000
青梅信用金庫福生支店	4,000		4,000
	80,000		80,000
多摩中央信用金庫拝島支店	2,500		2,500
	50,000		50,000
多摩中央信用金庫福生支店	4,600		4,600
	92,000		92,000
大東京信用組合福生支店	2,300		2,300
	46,000		46,000
西多摩農業協同組合福生支店	1,700		1,700
	34,000		34,000
合 計	33,000		33,000
	660,000		660,000

イ 申込件数及び決定件数

種別	申 込 み		決 定	
	件 数	金 額	件 数	金 額
運 転 資 金	36 件	98,600 千円	26 件	63,600 千円
設 備 資 金	14	39,010	14	34,510
開 業 資 金	1	5,000	0	0
合 計	51	142,610	40	98,110

本人取下げ 4件 12,000千円 (運転4件12,000千円)
 却 下 7件 23,000千円 (運転6件18,000千円・開業1件5,000千円)
 保証協会により融資額変更 6件 △9,500千円 (運転4件△5,000千円・設備2件△4,500千円)

ウ 融資返済状況

区分 資金別	平成6年度末 融 資 残 高		平成7年度 貸 付 実 行 額		平成7年度 返 済 額		平成7年度末 融 資 残 高	
	件 数	運 用 残 高	件 数	融 資 額	件 数	返 済 額	件 数	運 用 残 高
運 転	157 件	189,680 千円	26 件	63,600 千円	47 件	110,928 千円	136 件	142,352 千円
設 備	132	260,601	14	34,510	21	89,956	125	205,155
開 業	2	5,272	0	0	0	1,576	2	3,696
合 計	291	455,553	40	98,110	68	202,460	263	351,203

エ 損失補償金返済状況

平成6年度末損失補償額		平成7年度返済額	平成7年度末補償残高	
件数	補 償 金 額		件数	残 高
2件	1,502,843円	240,000円	2件	1,262,843円

(2) 商工団体の育成及び実施状況

ア 商工会補助金

・人件費（商工会に対する補助金算定基準に基づく。）	6,254,000円
・事業費	8,695,000円
合 計	14,949,000円

イ 商工会事業実績

・経営指導員による巡回及び窓口指導	1,656回
・講習会の開催により行った集団及び個別指導	55回 738人
・金融のあっせん	205件 917,970,000円
内 訳	
国民金融公庫	30件 190,200,000円
東 京 都	40件 249,750,000円
貯 蓄 共 済	76件 315,210,000円
福 生 市	59件 162,810,000円
・その他、税務、経理相談、研修会、総合振興事業として優良従業員の顕賞、珠算検定の実施のほか、経営者福祉事業、福利厚生事業、広報活動事業、労務改善事業、青年部・婦人部活動等数多くの事業も実施された。	

なお、部会活動として商業部会、工業部会、建設業部会、環境衛生業部会がある。

(3) 講 演 会

日 時	4月5日（金）午前10時～午後3時
場 所	福生市商工会館3階ホール
対 象	市内企業（店）の社員等を対象とした講演
講 師	橋本美佐子氏（接偶コンサルタント）
参加人員	99人
内 容	社員教育講座

2 七夕まつり

- (1) 名 称 第45回福生七夕まつり
 (2) 開催期間 8月3日(木)から8月6日(日)までの4日間
 (3) 人 出 4日間、延べ 199,260人

(4) 飾り付け、飾り付けコンクール

- ア 飾り付け参加店舗数 345店
 イ 飾り付けコンクール参加店舗数 71店

＝竹飾りの部＝

	第1地区(商協)	第2地区(その他)	合 計
店 舗 数	23	38	61

＝壁面飾りの部＝

	全 市	合 計
店 舗 数	10	10

(5) アトラクション

月 日	催 し 物
8月3日 (木)	鉄拳ゲーム競技大会、七夕おまつり広場、オープニングセレモニー、サンバパレード、瑞穂ひょっとこ連、七夕飾り付けコンクール審査
8月4日 (金)	七夕飾り付けコンクール表彰式、福生消防少年団鼓笛隊パレード、陸上自衛隊音楽隊パレード、七夕おまつり広場、おみこし・山車パレード、福生民踊パレード
8月5日 (土)	ストリートバスケット大会、七夕ギャラクシーストリート、カーニバル広場、七夕おまつり広場、七夕ワールドプラザ、毒まむしカラオケ大会
8月6日 (日)	七夕おまつり広場、モデル移動撮影会、ストリートバスケット大会、七夕ギャラクシーストリート、カーニバル広場、七夕ワールドプラザ、武蔵野女子学院マーチングバンド、ミス七夕・ミス東京パレード、武州唐獅子太鼓、パープルシャドウズ・コンサート

(6) 市民模擬店

- 8月5日(土) 午後1時～9時、6日(日) 午後1時～9時 栄通り
 出店数 140店

3 桜まつり

- (1) 名 称 第12回ふっさ桜まつり
(2) 開催期間 3月31日(金)～4月12日(日)までの13日間
(3) 人 出 期間中、延べ34,100人
(4) 場 所 永田橋(柳山公園)から陸橋の間、堤防沿い全長約2kmの桜約500本にちょうちん750個を設置した。

(5) 催し物

ア 民踊パレード	1日(土)	午後1時30分～3時
イ 野だて	1日(土)	午前11時～3時30分
	2日(日)	午前11時～3時30分
ウ 米国太平洋空軍音楽隊パレード	1日(土)	午後4時～4時30分
エ おはやし	2日(日)	午前11時～3時
オ 写真コンクール(期間中に撮影したもの)		
応募 28人	87点	

4 消費生活

- (1) 消費生活相談 毎週月曜日 22件
(2) 不用品交換 成立件数 124件
(ゆずります 99件)
(ゆずってください 25件)

(3) ガレージセール

6月4日(日)	午前10時～午後2時	出店	93店	来場者	2,570人
9月10日(日)	午前10時～午後2時	出店	115店	来場者	4,585人
12月16日(日)	午前10時～午後2時	出店	114店	来場者	4,100人
8年3月3日(日)	午前10時～午後2時	出店	113店	来場者	3,800人

- (4) 消費生活モニターによる小売物価調査(年4回 5月、7月、10月、1月)

(5) その他

- 4月27日 消費生活モニター委嘱式
- 5月28日 朝市
- 8月28日 施設見学会 東京都小作取水場、福生市水道事務所 19人
- 9月18日 消費者セミナー「私たちの水・福生の水」
講師：環境計量士 熊本美彌子氏
- 9月25日 消費者セミナー「私たちの水・福生の水」
講師：環境管理センター職員 山崎永一氏
- 10月3日 消費者セミナー「私たちの水・福生の水」
講師：環境計量士 熊本美彌子氏
- 10月9日 消費者セミナー「私たちの水・福生の水」
講師：東洋大学教授 杉浦公照氏
- 11月3日 朝市（福生ふれあいフェスティバルと同時開催）
- 11月3日 消費者展 758人
内容・パネル展示「私たちの水・福生の水」
- 11月5日 ・冊子くらしのまめ知識、パンフレット等の配布
- 8年3月12日 消費者セミナー「金融不安と住専問題」
講師：消費生活専門相談員 楠本くに代氏

農 業 緑 化 係

1 農耕地・農家戸数

(8. 1. 1現在)

農 耕 地 面 積	
区 分	地 積
水 田	16 ^a
普 通 畑	1,740
果 樹 園	361
桑 園	145
茶 園	65
そ の 他	43
合 計	2,370

農 家 戸 数	
区 分	農 家 数
5～10a未満	25 戸
10～20a未満	35
20～30a未満	18
30～40a未満	6
40～50a未満	5
50a以上	12
合 計	101

2 経営戸数等

(8. 1. 1現在)

区 分	戸 数	生 産 数
そ 菜 経 営 戸 数	90 戸	
養 蚕 経 営 戸 数	1	100 kg
植 木 生 産 経 営 戸 数	13	
花 卉 生 産 経 営 戸 数	1	
養 豚 飼 育 戸 数	1	2 頭

3 緑化推進事業

(1) 出生記念樹配布

実施日 平成7年4月29日(土)
 対象 平成6年9月1日から平成7年2月28日生まれまで
 該当者 399人 配布数 183本 配布率 45.9%

実施日 平成7年10月29日(日)
 対象 平成7年3月1日から平成7年8月31日生まれまで
 該当者 362人 配布数 101本 配布率 27.9%

(2) 公共施設等植樹

植 樹 場 所	樹 種	本 数
松 林 会 館	ツ ゲ	2 本
	キ ャ ラ	2
白 梅 会 館	ア オ ハ ダ	3
	ア ブ ラ チ ャ ン	2
	ヒ メ リ ン ゴ	2
	ヒ メ シ ャ ラ	2
田 園 会 館	カ キ	2
	モ ミ	2
中 央 図 書 館	サ ツ キ	50
第 一 中 学 校	ハ ナ ミ ズ キ	4
健 康 セ ン タ ー	サ ル ス ベ リ	2
合 計		73

(3) 緑化ポスター募集

- ・小学生及び中学校1年生を対象に実施
- ・応募及び入選状況

種 別	応 募 数	入 選 ・ 佳 作 数
小 学 生	498 点	31 点
中 学 生	571	35
合 計	1,069	66

(4) 緑化標語募集

- ・一般市民を対象に実施
- ・応募及び入選状況

応募者数	応募作品数	入選数
19人	42点	9点

◎ 一席 「育てよう 花と緑を 我が街に」 (松尾 雅子氏)

(5) 草花の種子配布

種子の種類	配布数
サルビア	1,750 袋
マリーゴールド	1,750
アスター	1,750
ニチニチソウ	1,750
合計	7,000

(6) 草花苗配布

苗の種類	配布数
サルビア	17,860 株
マリーゴールド	11,850
パンジー	20,030
ハボタン	340
デイズ	150
小計	50,230
生産委託のハボタン	9,000
合計	59,230

4 緑化保存事業

(1) 保存樹林地

種 別	件 数	筆 数	面 積
宅地介在山林	7 件	11 筆	6,748.3 m ²
一 般 山 林	7	14	5,810.0
合 計	14	25	12,558.3

(2) 保存樹林

件 数	本 数
68 件	319 本

(3) 保存生垣

件 数	箇 所 数
182 件	186 箇所

(4) アメリカシロヒトリ防除事業

樹木名	公共樹木及び一般樹木の別	5月	6月	7月	8月	9月	10月	合計
		稼働日数 12日	稼働日数 17日	稼働日数 14日	稼働日数 19日	稼働日数 20日	稼働日数 6日	稼働日数 88日
サクラ	公共	本 16	本 50	本 1	本 108	本 79	本 6	本 260
	一般	1	14	1	32	10	4	62
ハナミズキ	公共		1					1
	一般							
ウメ	公共		5	1	3	3		12
	一般				8		1	9
カキ	公共					2		2
	一般		2	1	13	1		17
ツバキ	公共		4		9	14		27
	一般		12		11	1	1	25
ケヤキ	公共			2	9	2		13
	一般				2	1		3
サザンカ	公共		2			35		37
	一般				5	7		12
モッコク	公共							
	一般		1		1			2
モチ	公共		1			1		2
	一般	1						1
ヒマラヤ杉	公共							
	一般							
その他	公共	5	3		11	7	5	31
	一般		12		29	53	2	96
合計		23	107	6	241	216	19	612
生垣		箇所 m	箇所 m	2箇所 9m	箇所 m	箇所 m	箇所 m	2箇所 9m
植込み柵等		8箇所 56m ²	49箇所 459m ²	9箇所 29m ²	6箇所 210m ²	3箇所 29m ²	5箇所 93m ²	80箇所 876m ²
薬剤量		cc 500	cc 1,000	cc	cc 2,000	cc 500	cc	cc 4,000

5 家庭菜園

菜園名及び区画数

菜 園 名	区 画 数	面 積	契 約 期 間
熊川東家庭菜園	区画 183	m ² 2,330	平成6年4月1日～ 平成8年3月31日
鍋二家庭菜園	57	842	〃
北田園家庭菜園	85	1,119	平成7年4月1日～ 平成9年3月31日
福生加美家庭菜園	81	1,308	平成6年4月1日～ 平成8年3月31日
合 計	406	5,599	

公 害 係

1 大気汚染調査

(1) 浮遊粉じん量及び粉じんに含まれる重金属

調査期間：平成8年2月13日から2月16日まで

調査地点：市内7箇所

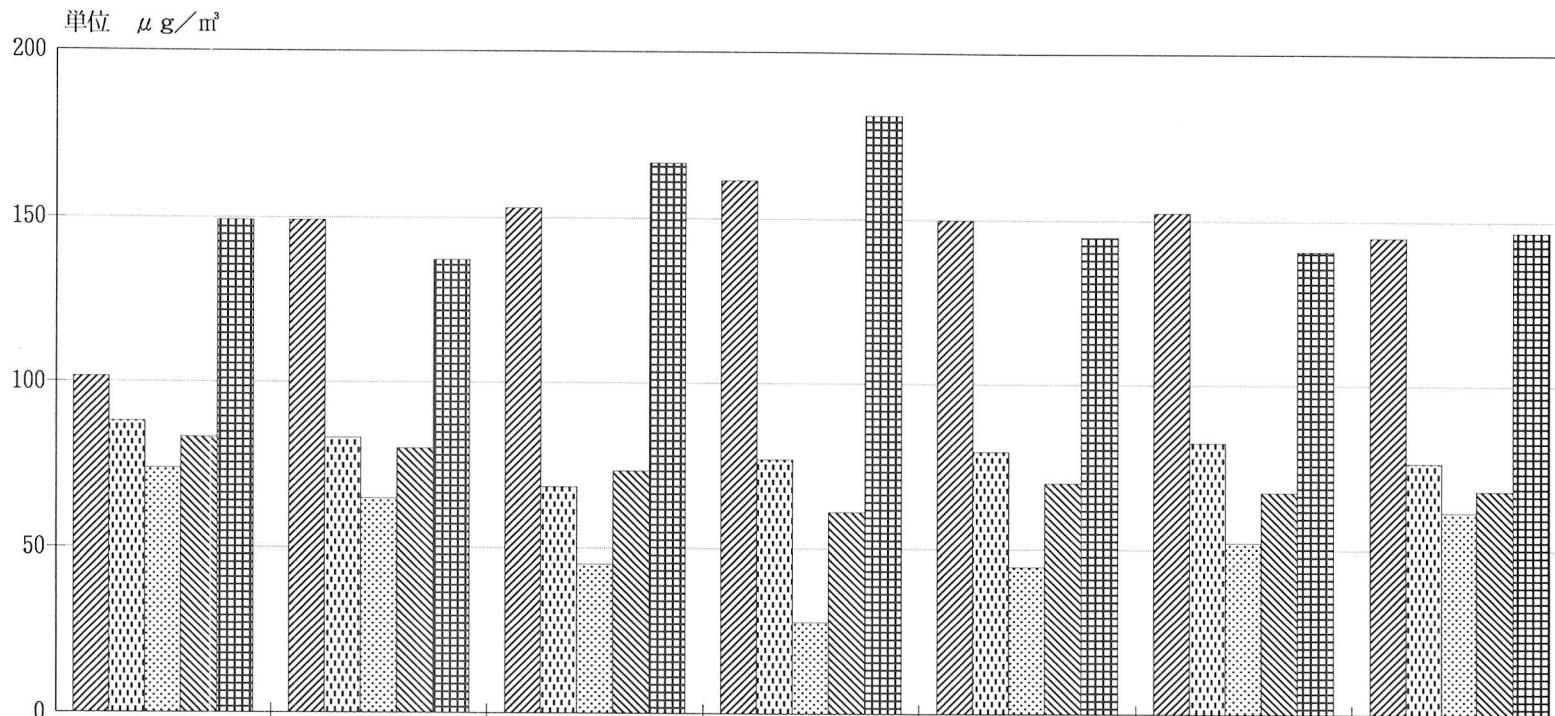
(単位 $\mu\text{g}/\text{m}^3$)

調査項目 調査場所	浮遊 粉じん量	粉じん中に含まれる重金属			
		鉛	マンガン	バナジウム	全クロム
福生市役所	149.2	0.112	0.086	0.018	0.005
中央体育館	137.2	0.092	0.073	0.012	0.006
福生市立第三中学校	166.7	0.112	0.099	0.023	0.007
福生市立第二小学校	181.2	0.118	0.116	0.024	0.007
福生市立第一中学校	144.8	0.104	0.089	0.018	0.005
福生市水道事務所	140.9	0.107	0.100	0.019	0.006
福生市立第四小学校	146.8	0.100	0.082	0.014	0.006
平均	152.4	0.106	0.092	0.018	0.006

※ 数値は、一日平均の量である。

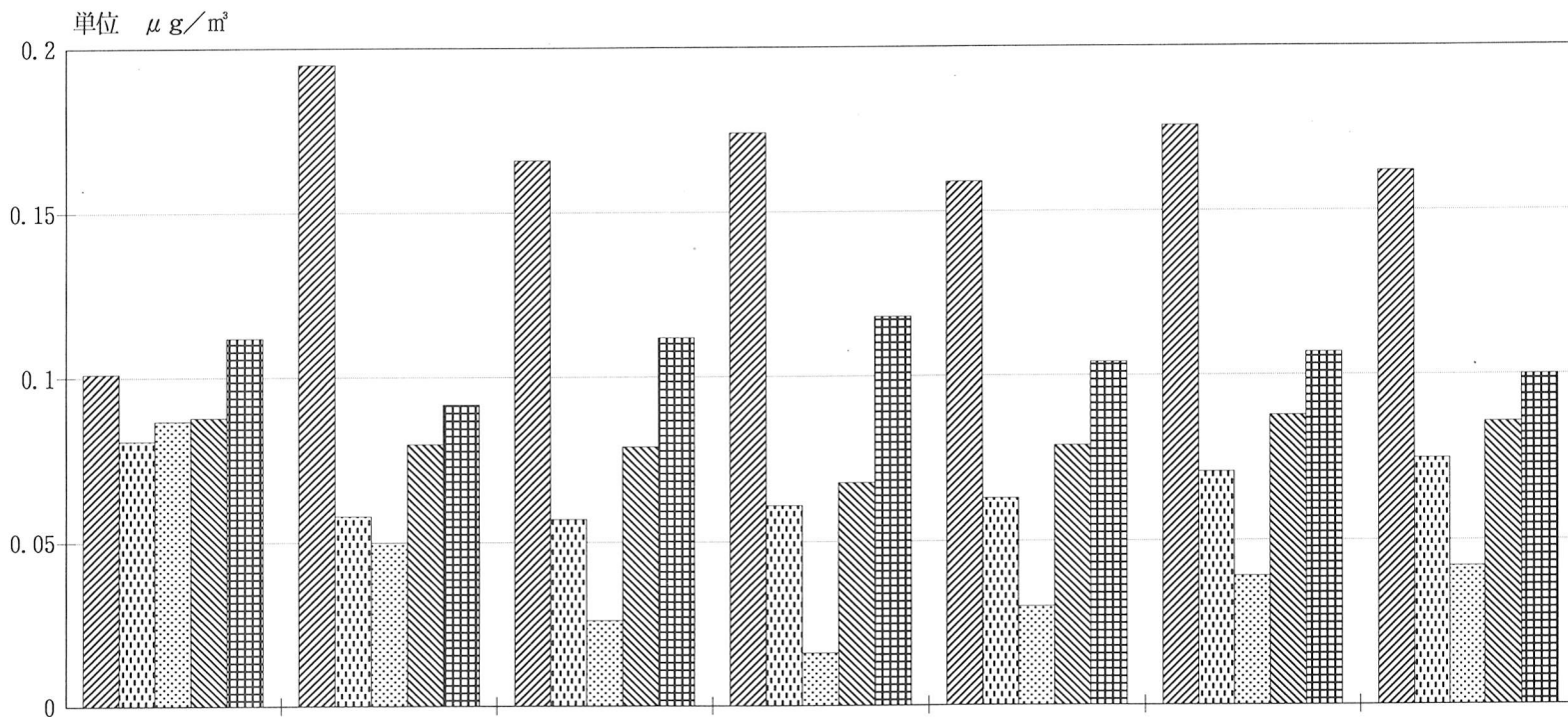
μg (マイクログラム) : 百万分の1グラム

ア 各年度別の浮遊粒子状物質

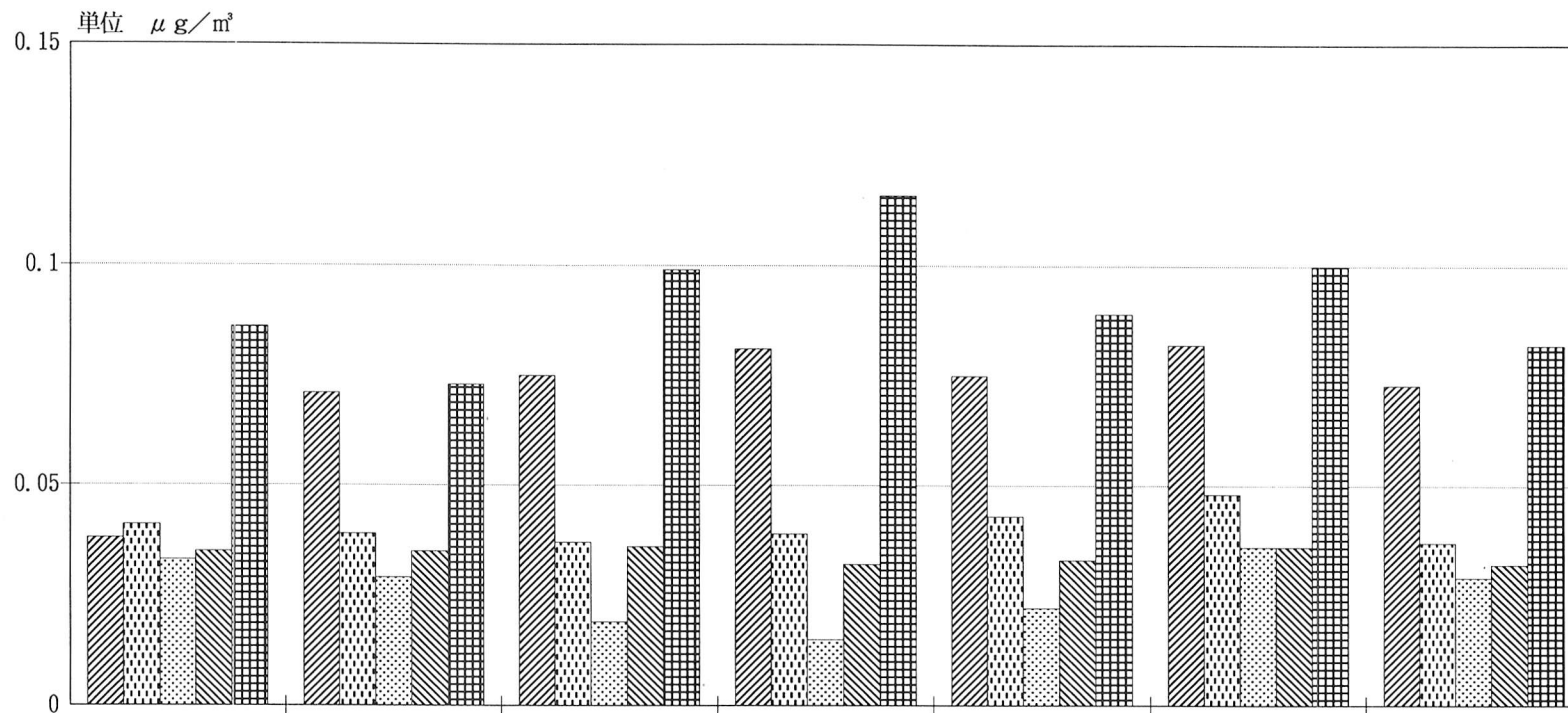


年度		福生市役所	中央体育館	第三中学校	第二小学校	第一中学校	水道事務所	第四小学校
3		101.5	149.3	152.9	161.4	150	152.3	145.1
4		88	83.1	68.5	76.9	79.5	82.5	76.3
5		73.9	64.8	45.2	27.7	44.7	52.1	61.4
6		83.2	80	73.4	61.1	69.9	67.3	68
7		149.2	137.2	166.7	181.2	144.8	140.9	146.8

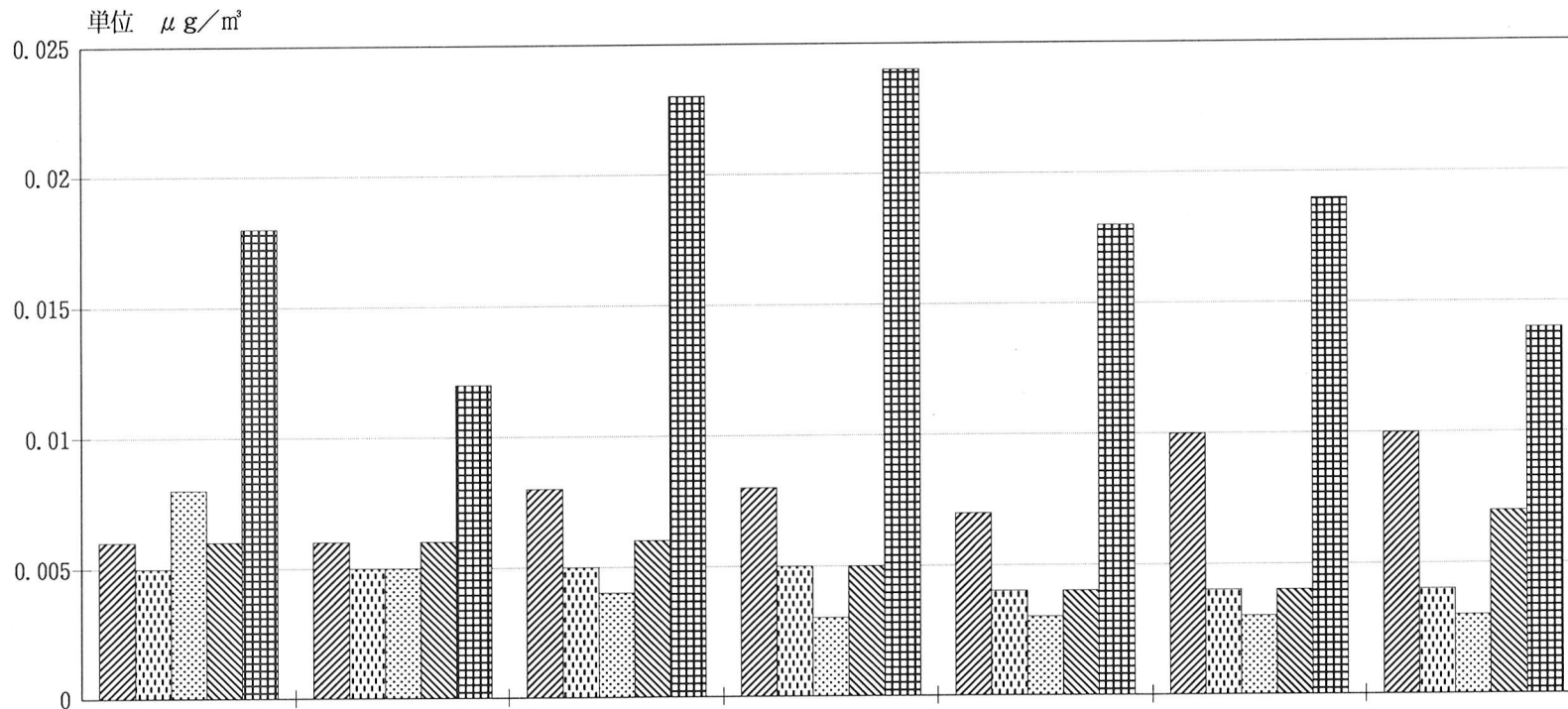
イ 各年度別の粉じん中の重金属（鉛）



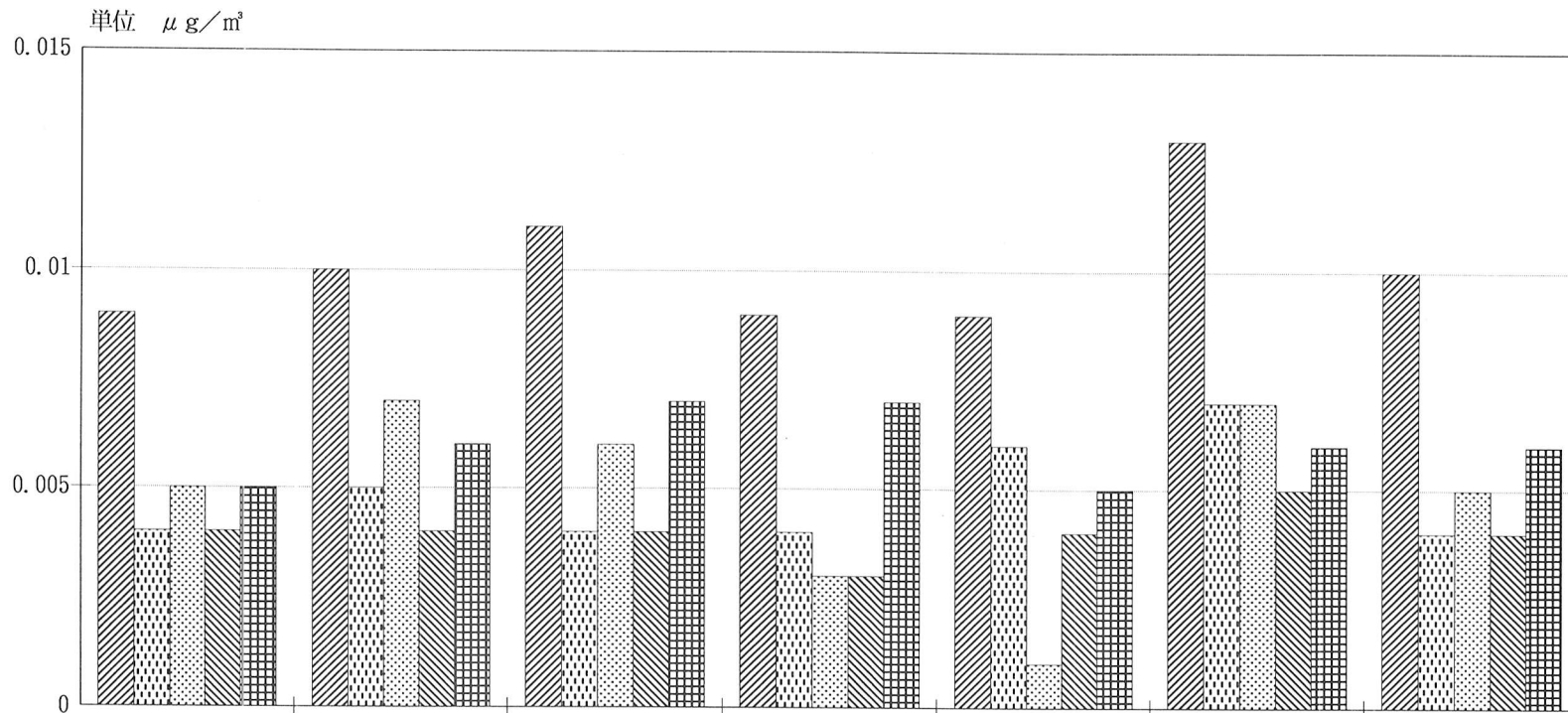
ウ 各年度別の粉じん中の重金属（マンガン）



エ 各年度別の粉じん中の重金属（バナジウム）



オ 各年度別の粉じん中の重金属（全クロム）



年度	福生市役所	中央体育館	第三中学校	第二小学校	第一中学校	水道事務所	第四小学校
3	0.009	0.01	0.011	0.009	0.009	0.013	0.01
4	0.004	0.005	0.004	0.004	0.006	0.007	0.004
5	0.005	0.007	0.006	0.003	0.001	0.007	0.005
6	0.004	0.004	0.004	0.003	0.004	0.005	0.004
7	0.005	0.006	0.007	0.007	0.005	0.006	0.006

(2) 燃料に含まれるイオウ分

調査日：平成8年2月13日

調査事業所数：12事業所

規制対象事業所数：12事業所（燃料使用量300ℓ／日以上）

事業所	燃料の種類	使用量(ℓ/日)	イオウ含有量(wt%)	基準値(wt%)
A事業所	特A重油	1,000	0.07	0.8
B "	"	300	0.12	0.8
C "	A重油	500	0.07	0.8
D "	廃油	300	0.39	0.8
E "	A重油	300	0.58	0.8
F "	"	800	0.09	0.8
G "	"	500	0.08	0.8
H "	"	1,500	0.08	0.8
I "	"	800	0.64	0.8
J "	特A重油	1,200	0.08	0.8
K "	A重油	600	0.72	0.8
L "	"	600	0.06	0.8

wt%：質量パーセント、検出下限値0.05

(3) 二酸化窒素

調査日：平成8年1月24日から1月26日まで

調査地点：市内12箇所

(単位：ppm)

No.	調査地点	測定値	環境基準
1	武蔵野橋北交差点	0.045	0.06
2	武蔵野橋南 "	0.062	0.06
3	熊川内出 "	0.043	0.06
4	第五ゲート前 "	0.038	0.06
5	福生志茂南 "	0.034	0.06
6	福生高校前 "	0.033	0.06
7	福生駅西 "	0.032	0.06
8	福生加美 "	0.036	0.06
9	福生加美平 "	0.029	0.06
10	福生市役所前 "	0.036	0.06
11	武蔵野台北 "	0.028	0.06
12	第二ゲート前 "	0.044	0.06

※ 数値は、1時間値の1日平均値である。

二酸化窒素測定場所

瑞穂町

立川市

横田基地

羽村市



昭島市

あきる野市

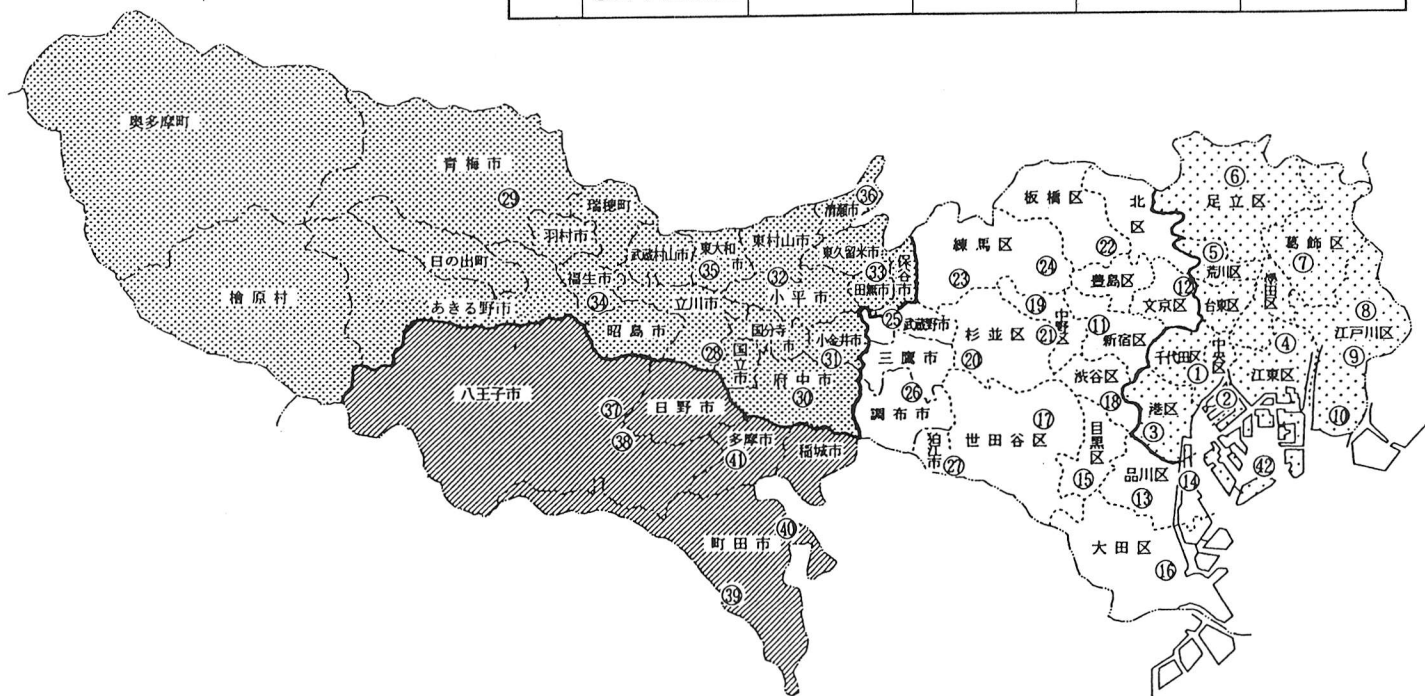
八王子市

(4) 光化学スモッグ注意報発令時間帯別・地域別回数

月	年度 区分 区域	注意報 発令日数	7 注意報発令時間帯別回数							合計
			10	11	12	13	14	15	16時 以降	
			4	東部						
	中部									
	西部									
	多摩南部									
	小計									
5	東部									
	中部									
	西部									
	多摩南部									
	小計									
6	東部									
	中部									
	西部									
	多摩南部									
	小計									
7	東部	11								
	中部				1	2	1		4	
	西部			1	2	1	1		5	
	多摩南部					1	1		2	
	小計									
8	東部	31				1			1	
	中部		1	2	1	7			11	
	西部			2	3	3	3		11	
	多摩南部			2	1	3	2		8	
	小計									
9	東部	1								
	中部					1			1	
	西部									
	多摩南部									
	小計									
10	東部									
	中部									
	西部									
	多摩南部									
	小計									
合計	東部				1				1	
	中部		1	2	2	10	1		16	
	西部			3	5	4	4		16	
	多摩南部			2	1	4	3		10	
	小計			7	9	17	8		43	

光化学スモッグ基準測定点
及び発令地域

発令地域	東部地域	中部地域	西部地域	多摩南部地域	
基準測定点	①千代田区丸の内 ②中央区晴海 ③港区白金 ④江東区大島 ⑤江東区有明 ⑥荒川区南千住 ⑦葛飾区立石 ⑧江戸川区鹿骨 ⑨江戸川区春江町 ⑩江戸川区南葛西	⑪国設東京(新宿) ⑫文京区本駒込 ⑬品川区豊町 ⑭品川区八潮 ⑮目黒区碑文谷 ⑯大田区東糀谷 ⑰世田谷区世田谷 ⑱渋谷区宇田川町 ⑲中野区若宮 ⑳杉並区久我山	㉑杉並 ㉒板橋区氷川 ㉓練馬区石神井台 ㉔練馬区北町 ㉕武蔵野市関前 ㉖調布市深大寺南 ㉗粕江市中和泉	㉘立川市錦町 ㉙青梅市東青梅 ㉚府中市宮西町 ㉛小金井市本町 ㉜小平市小川町 ㉝田無市本町 ㉞福生市本町 ㉟東大和市奈良橋 ㊱清瀬市中里	㊲八王子市明神町 ㊳八王子市片倉 ㊴町田市巾着 ㊵町田市能ヶ谷町 ㊶多摩市愛宕



2 水質調査

(1) 多摩川

採水場所：柳山公園下多摩川

分析項目 月日	一般項目			特殊項目				健康項目			その他の項目		
	P H	B O D (ppm)	S S (ppm)	n-ヘキサン抽出物質 (ppm)	フェノール類 (ppm)	全クロム (ppm)	六価クロム (ppm)	鉛 (ppm)	カドミウム (ppm)	全水銀 (ppm)	アンモニア性窒素 (ppm)	リン酸性リン (ppm)	陰イオン界面活性剤 (ppm)
4月 5日(水)	8.5	1.9	2				N. D	N. D	N. D	N. D	0.2	N. D	
5月10日(水)	8.5	1.0	4				N. D	N. D	N. D	N. D	N. D	N. D	
6月 7日(水)	7.7	1.0	6				N. D	N. D	N. D	N. D	N. D	N. D	
7月12日(水)	7.7	0.7	4				N. D	N. D	N. D	N. D	N. D	0.03	
8月 9日(水)	8.2	0.8	3				N. D	N. D	N. D	N. D	N. D	N. D	
9月 6日(水)	8.1	0.7	3				N. D	N. D	N. D	N. D	N. D	0.01	
10月 4日(水)	7.8	0.6	2				N. D	N. D	N. D	N. D	N. D	0.01	
11月 1日(水)	8.4	1.0	3				N. D	N. D	N. D	N. D	N. D	0.01	
12月 6日(水)	8.0	1.4	2				N. D	N. D	N. D	N. D	N. D	N. D	
8年1月11日(木)	7.8	1.6	6				N. D	N. D	N. D	N. D	N. D	N. D	
2月 8日(木)	8.4	1.0	2				N. D	N. D	N. D	N. D	N. D	0.01	
3月 6日(水)	8.3	1.0	1				N. D	N. D	N. D	N. D	N. D	N. D	

N.D：定量下限値以下

採水場所：五日市線鉄橋下多摩川

分析項目 月日	一般項目			特殊項目				健康項目			その他の項目			
	P H	B O D	S S	n-ヘキサン抽出物質	フェノール類	全クロム	六価クロム	鉛	カドミウム	全水銀	アンモニウム性窒素	リン酸	酸性リン	陰イオン界面活性剤
		(ppm)	(ppm)	(ppm)	(ppm)	(ppm)	(ppm)	(ppm)	(ppm)	(ppm)	(ppm)	(ppm)	(ppm)	(ppm)
4月 5日(水)	8.3	1.8	4				N. D	N. D	N. D	N. D	0.2	N. D		
5月10日(水)	8.4	1.4	11				N. D	N. D	N. D	N. D	N. D	N. D		
6月 7日(水)	7.4	1.2	8				N. D	N. D	N. D	N. D	N. D	0.03		
7月12日(水)	7.6	0.7	5				N. D	N. D	N. D	N. D	N. D	N. D		
8月 9日(水)	8.0	1.1	3				N. D	N. D	N. D	N. D	N. D	N. D		
9月 6日(水)	8.0	0.6	6				N. D	N. D	N. D	N. D	N. D	0.01		
10月 4日(水)	7.8	0.9	2				N. D	N. D	N. D	N. D	N. D	0.01		
11月 1日(水)	8.1	1.1	6				N. D	N. D	N. D	N. D	N. D	0.01		
12月 6日(水)	7.8	1.0	2				N. D	N. D	N. D	N. D	N. D	N. D		
8年1月11日(木)	7.7	1.5	3				N. D	N. D	N. D	N. D	N. D	0.02		
2月 8日(木)	8.4	0.6	N. D				N. D	N. D	N. D	N. D	N. D	N. D		
3月 6日(水)	7.9	1.3	2				N. D	N. D	N. D	N. D	N. D	N. D		

N.D：定量下限値以下

採水場所：つくし保育園下多摩川

分析項目 月日	一般項目			特殊項目				健康項目			その他の項目		
	P H	B O D (ppm)	S S (ppm)	n-ヘキサン抽出物質 (ppm)	フェノール類 (ppm)	全クロム (ppm)	六価クロム (ppm)	鉛 (ppm)	カドミウム (ppm)	全水銀 (ppm)	アンモニウム性窒素 (ppm)	リン酸性リン (ppm)	陰イオン界面活性剤 (ppm)
4月5日(水)	8.5	1.6	4	N.D	N.D	N.D	N.D	N.D	N.D	N.D	0.2	N.D	N.D
5月10日(水)	8.7	1.0	7	N.D	N.D	N.D	N.D	N.D	N.D	N.D	N.D	N.D	N.D
6月7日(水)	7.2	1.9	21	1	N.D	N.D	N.D	N.D	N.D	N.D	N.D	0.06	N.D
7月12日(水)	7.7	0.7	6	N.D	N.D	N.D	N.D	N.D	N.D	N.D	N.D	N.D	N.D
8月9日(水)	8.2	1.2	4	N.D	N.D	N.D	N.D	N.D	N.D	N.D	N.D	N.D	N.D
9月6日(水)	8.3	0.8	3	N.D	N.D	N.D	N.D	N.D	N.D	N.D	N.D	0.02	N.D
10月4日(水)	7.9	0.5	3	N.D	N.D	N.D	N.D	N.D	N.D	N.D	N.D	0.02	N.D
11月1日(水)	8.4	1.0	4	N.D	N.D	N.D	N.D	N.D	N.D	N.D	N.D	0.02	N.D
12月6日(水)	8.1	1.1	2	N.D	N.D	N.D	N.D	N.D	N.D	N.D	N.D	N.D	N.D
8年1月11日(水)	7.9	1.4	1	1	N.D	N.D	N.D	N.D	N.D	N.D	N.D	0.01	N.D
2月8日(水)	8.3	1.3	N.D	N.D	N.D	N.D	N.D	N.D	N.D	N.D	N.D	N.D	N.D
3月6日(水)	8.5	1.5	2	N.D	N.D	N.D	N.D	N.D	N.D	N.D	N.D	N.D	N.D

N.D：定量下限値以下

(2) 下水及び排水口

採水場所：金堀公園横中央1号幹線排出口

分析項目 月日	一般項目			特殊項目				健康項目			その他の項目		
	P H	B O D (ppm)	S S (ppm)	n-ヘキサン抽出物質 (ppm)	フェノール類 (ppm)	全クロム (ppm)	六価クロム (ppm)	鉛 (ppm)	カドミウム (ppm)	全水銀 (ppm)	アンモニウム性窒素 (ppm)	リン酸イオン (ppm)	陰イオン界面活性剤 (ppm)
4月5日(水)	7.7	2.6	N.D	N.D	N.D	N.D	N.D	N.D	N.D	N.D	0.3	0.25	0.10
5月10日(水)	7.7	3.0	2	N.D	N.D	N.D	N.D	N.D	N.D	N.D	0.4	0.09	0.01
6月7日(水)	7.3	7.0	3	2	N.D	N.D	N.D	N.D	N.D	N.D	0.3	0.18	0.10
7月12日(水)	7.5	5.0	410	N.D	N.D	0.011	N.D	0.090	N.D	N.D	N.D	0.72	N.D
8月9日(水)	7.7	1.9	1	1	N.D	N.D	N.D	N.D	N.D	N.D	N.D	0.08	0.03
9月6日(水)	7.7	1.8	4	N.D	N.D	N.D	N.D	N.D	N.D	N.D	0.5	0.49	N.D
10月4日(水)	7.5	1.8	N.D	N.D	N.D	N.D	N.D	N.D	N.D	N.D	0.2	0.22	0.04
11月1日(水)	7.9	1.9	3	N.D	N.D	N.D	N.D	N.D	N.D	N.D	0.2	0.25	0.02
12月6日(水)	7.7	5.0	5	N.D	N.D	N.D	N.D	N.D	N.D	N.D	0.4	0.71	0.02
8年1月11日(木)	7.6	4.3	5	N.D	N.D	N.D	N.D	N.D	N.D	N.D	0.3	0.14	0.01
2月8日(木)	8.0	2.8	10	N.D	N.D	N.D	N.D	N.D	N.D	N.D	0.2	0.14	0.01
3月6日(水)	7.8	1.9	N.D	N.D	N.D	N.D	N.D	N.D	N.D	N.D	0.5	0.11	0.01

N.D：定量下限値以下

採水場所：福生第七小学校裏中央1号幹線

分析項目 月日	一般項目			特殊項目				健康項目			その他の項目		
	P H	B O D (ppm)	S S (ppm)	n-ヘキサン抽出物質 (ppm)	フェノール類 (ppm)	全クロム (ppm)	六価クロム (ppm)	鉛 (ppm)	カドミウム (ppm)	全水銀 (ppm)	アンモニウム性窒素 (ppm)	リン酸性リン (ppm)	陰イオン界面活性剤 (ppm)
4月5日(水)	7.6	2.5	2				N.D	N.D	N.D	N.D	0.3	0.11	
5月10日(水)	7.5	3.3	3				N.D	N.D	N.D	N.D	0.2	0.08	
6月7日(水)	7.3	3.0	2				N.D	N.D	N.D	N.D	0.2	0.13	
7月12日(水)	7.3	2.9	4				N.D	N.D	N.D	N.D	N.D	0.14	
8月9日(水)	7.3	1.5	2				N.D	N.D	N.D	N.D	N.D	0.08	
9月6日(水)	7.6	1.4	4				N.D	N.D	N.D	N.D	0.3	0.41	
10月4日(水)	7.5	1.6	2				N.D	N.D	N.D	N.D	0.2	0.19	
11月1日(水)	7.9	2.2	3				N.D	N.D	N.D	N.D	N.D	0.22	
12月6日(水)	7.5	5.5	15				N.D	N.D	N.D	N.D	0.3	0.76	
8年1月11日(木)	7.5	18	52				N.D	N.D	N.D	N.D	0.2	0.27	
2月8日(木)	7.6	2.2	2				N.D	N.D	N.D	N.D	0.2	0.14	
3月6日(水)	7.6	5.6	16				N.D	N.D	N.D	N.D	0.3	0.10	

N.D：定量下限値以下

採水場所：福生第三中学校裏中央1号幹線

分析項目 月日	一般項目			特殊項目				健康項目			その他の項目		
	P H	B O D (ppm)	S S (ppm)	n-ヘキサン抽出物質 (ppm)	フェノール類 (ppm)	全クロム (ppm)	六価クロム (ppm)	鉛 (ppm)	カドミウム (ppm)	全水銀 (ppm)	アンモニウム性窒素 (ppm)	リン酸性リン (ppm)	陰イオン界面活性剤 (ppm)
4月5日(水)	8.1	2.0	10				N.D	N.D	N.D	N.D	0.2	0.06	
5月10日(水)	7.7	1.4	9				N.D	N.D	N.D	N.D	N.D	0.01	
6月7日(水)	7.4	1.4	10				N.D	N.D	N.D	N.D	N.D	0.07	
7月12日(水)	7.3	1.0	4				N.D	N.D	N.D	N.D	N.D	0.05	
8月9日(水)	7.4	1.4	N.D				N.D	N.D	N.D	N.D	N.D	0.06	
9月6日(水)	7.6	1.6	4				N.D	N.D	N.D	N.D	0.3	0.42	
10月4日(水)	7.8	0.7	3				N.D	N.D	N.D	N.D	N.D	0.06	
11月1日(水)	7.7	1.7	2				N.D	N.D	N.D	N.D	N.D	0.20	
12月6日(水)	7.4	0.5	1				N.D	N.D	N.D	N.D	N.D	0.05	
8年1月11日(水)	7.3	2.8	3				N.D	N.D	N.D	N.D	N.D	0.15	
2月8日(水)	8.6	1.9	3				N.D	N.D	N.D	N.D	N.D	0.13	
3月6日(水)	7.8	2.0	1				N.D	N.D	N.D	N.D	0.3	0.10	

N.D：定量下限値以下

採水場所：熊川住宅下中央1号幹線

分析項目 月日	一般項目			特殊項目				健康項目			その他の項目		
	P H	B O D (ppm)	S S (ppm)	n-ヘキサン抽出物質 (ppm)	フェノール類 (ppm)	全クロム (ppm)	六価クロム (ppm)	鉛 (ppm)	カドミウム (ppm)	全水銀 (ppm)	アンモニウム性窒素 (ppm)	リン酸性リン (ppm)	陰イオン界面活性剤 (ppm)
4月5日(水)	7.4	1.4	1	N.D	N.D	N.D	N.D	N.D	N.D	N.D	0.3	0.03	0.05
5月10日(水)	7.6	1.2	2	N.D	N.D	N.D	N.D	N.D	N.D	N.D	N.D	0.02	N.D
6月7日(水)	7.0	1.9	4	1	N.D	N.D	N.D	N.D	N.D	N.D	N.D	0.03	0.01
7月12日(水)	7.4	5.0	12	N.D	N.D	N.D	N.D	N.D	N.D	N.D	0.1	0.02	0.02
8月9日(水)	7.9	1.0	1	N.D	N.D	N.D	N.D	N.D	N.D	N.D	N.D	0.02	N.D
9月6日(水)	8.1	1.0	2	N.D	N.D	N.D	N.D	N.D	N.D	N.D	N.D	0.08	N.D
10月4日(水)	7.6	0.7	2	N.D	N.D	N.D	N.D	N.D	N.D	N.D	N.D	0.08	N.D
11月1日(水)	8.3	16	6	N.D	N.D	N.D	N.D	N.D	N.D	N.D	N.D	0.10	N.D
12月6日(水)	7.8	9.2	3	N.D	N.D	N.D	N.D	N.D	N.D	N.D	N.D	0.17	N.D
8年1月11日(木)	7.8	5.1	N.D	N.D	N.D	N.D	N.D	N.D	N.D	N.D	N.D	0.05	N.D
2月8日(木)	7.9	6.7	1	N.D	N.D	N.D	N.D	0.016	N.D	N.D	N.D	0.08	N.D
3月6日(水)	7.9	3.0	1	N.D	N.D	N.D	N.D	N.D	N.D	N.D	N.D	0.04	N.D

N.D：定量下限値以下

採水場所：トッパンムーア横都市下水路

分析項目 月日	一般項目			特殊項目				健康項目			その他の項目		
	P H	B O D (ppm)	S S (ppm)	n-ヘキサン抽出物質 (ppm)	フェノール類 (ppm)	全クロム (ppm)	六価クロム (ppm)	鉛 (ppm)	カドミウム (ppm)	全水銀 (ppm)	アンモニウム性窒素 (ppm)	リン酸性リン (ppm)	陰イオン界面活性剤 (ppm)
4月5日(水)	7.7	4.4	6	2	N.D	N.D	N.D	N.D	N.D	N.D	0.3	0.01	0.12
5月10日(水)	8.6	4.6	5	2	N.D	N.D	N.D	N.D	N.D	N.D	N.D	0.01	0.02
6月7日(水)	7.8	4.5	2	2	N.D	N.D	N.D	N.D	N.D	N.D	N.D	0.01	0.02
7月12日(水)	7.2	8.6	18	1	N.D	N.D	N.D	N.D	N.D	N.D	1.2	0.15	0.05
8月9日(水)	8.2	5.2	3	3	N.D	N.D	N.D	N.D	N.D	N.D	N.D	0.02	0.02
9月6日(水)	7.7	9.2	8	2	N.D	N.D	N.D	N.D	N.D	N.D	N.D	0.04	0.01
10月4日(水)	7.4	7.9	2	2	N.D	N.D	N.D	N.D	N.D	N.D	N.D	0.07	0.02
11月1日(水)	8.3	6.3	7	3	N.D	N.D	N.D	N.D	N.D	N.D	N.D	0.23	N.D
12月6日(水)	7.3	5.7	6	3	N.D	N.D	N.D	N.D	N.D	N.D	N.D	0.08	0.01
8年1月11日(木)	7.3	5.4	8	1	N.D	N.D	N.D	N.D	N.D	N.D	0.6	0.06	0.02
2月8日(木)	7.5	4.8	12	3	N.D	N.D	N.D	N.D	N.D	N.D	0.4	0.08	0.01
3月6日(水)	7.3	3.0	8	N.D	N.D	N.D	N.D	N.D	N.D	N.D	N.D	0.05	0.01

N.D : 定量下限値以下

採水場所：都市下水路排出口

分析項目 月日	一般項目			特殊項目				健康項目			その他の項目		
	P H	B O D (ppm)	S S (ppm)	n-ヘキサン抽出物質 (ppm)	フェノール類 (ppm)	全クロム (ppm)	六価クロム (ppm)	鉛 (ppm)	カドミウム (ppm)	全水銀 (ppm)	アンモニウム性窒素 (ppm)	リン酸性リン (ppm)	陰イオン界面活性剤 (ppm)
4月5日(水)	7.7	4.7	4	2	N.D	N.D	N.D	N.D	N.D	N.D	0.2	0.01	0.43
5月10日(水)	7.9	5.6	3	2	N.D	N.D	N.D	N.D	N.D	N.D	N.D	N.D	0.03
6月7日(水)	7.7	4.3	2	N.D	N.D	N.D	N.D	N.D	N.D	N.D	N.D	0.02	0.03
7月12日(水)	7.3	5.1	14	N.D	N.D	N.D	N.D	N.D	N.D	N.D	1.0	0.16	0.02
8月9日(水)	7.8	4.2	3	2	N.D	N.D	N.D	N.D	N.D	N.D	N.D	0.02	0.02
9月6日(水)	7.7	8.8	6	2	N.D	N.D	N.D	N.D	N.D	N.D	N.D	0.04	0.02
10月4日(水)	7.5	5.9	1	2	N.D	N.D	N.D	N.D	N.D	N.D	N.D	0.14	0.03
11月1日(水)	7.8	8.5	6	N.D	N.D	N.D	N.D	N.D	N.D	N.D	N.D	0.18	0.02
12月6日(水)	7.5	5.4	2	N.D	N.D	N.D	N.D	N.D	N.D	N.D	0.1	0.08	0.04
8年1月11日(木)	7.5	9.0	35	N.D	N.D	N.D	N.D	N.D	N.D	N.D	0.5	0.09	0.02
2月8日(木)	7.6	5.6	8	N.D	N.D	N.D	N.D	N.D	N.D	N.D	0.6	0.08	0.01
3月6日(水)	7.5	4.4	10	N.D	N.D	N.D	N.D	N.D	N.D	N.D	0.4	0.10	0.02

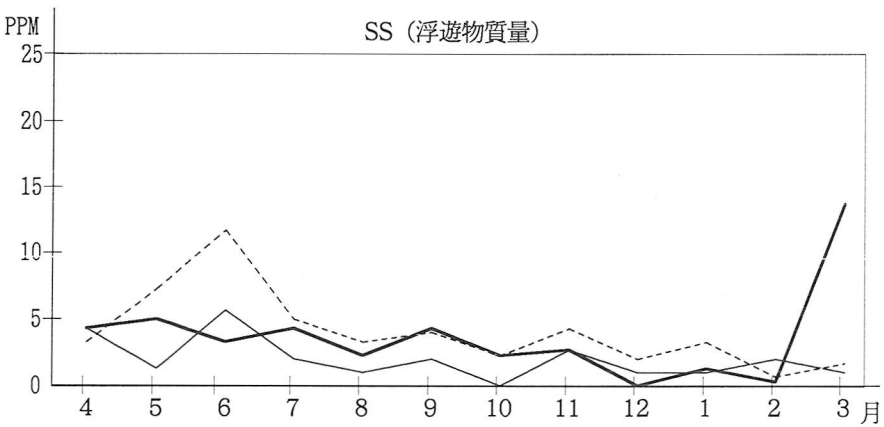
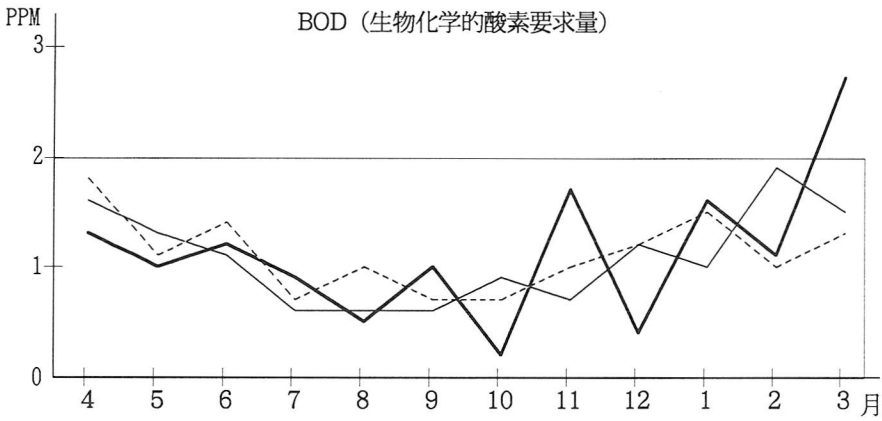
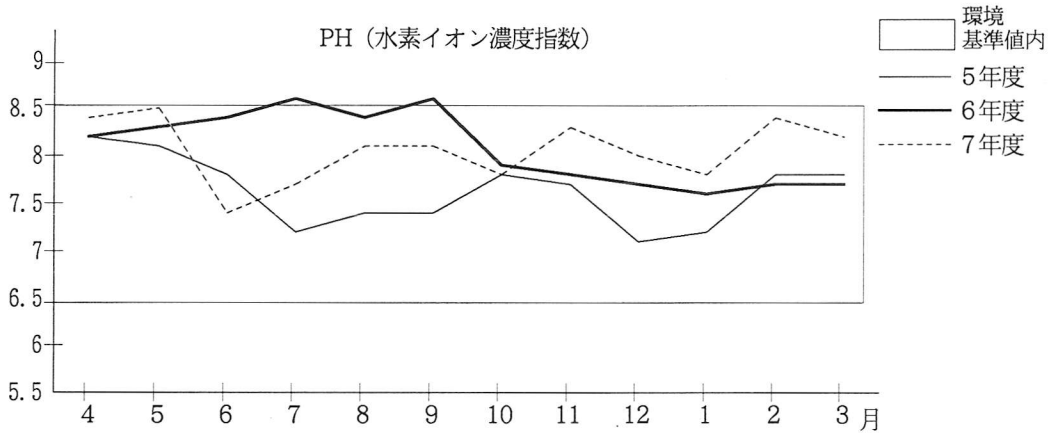
N.D：定量下限値以下

採水場所：本町幹線排出口

分析項目 月日	一般項目			特殊項目				健康項目			その他の項目		
	P H	B O D (ppm)	S S (ppm)	n-ヘキサン抽出物質 (ppm)	フェノール類 (ppm)	全クロム (ppm)	六価クロム (ppm)	鉛 (ppm)	カドミウム (ppm)	全水銀 (ppm)	アンモニウム性窒素 (ppm)	リン酸性リン (ppm)	陰イオン界面活性剤 (ppm)
4月5日(水)	8.6	4.3	2	N.D	N.D	N.D	N.D	N.D	N.D	N.D	0.3	0.06	1.20
5月10日(水)	9.1	1.5	3	N.D	N.D	N.D	N.D	N.D	N.D	N.D	N.D	0.02	0.01
6月7日(水)	6.8	1.0	2	N.D	N.D	N.D	N.D	N.D	N.D	N.D	N.D	0.04	0.02
7月12日(水)	7.5	3.8	19	N.D	N.D	N.D	N.D	N.D	N.D	N.D	N.D	0.12	0.02
8月9日(水)	7.6	1.6	4	N.D	N.D	N.D	N.D	N.D	N.D	N.D	N.D	0.02	0.02
9月6日(水)	9.0	1.4	2	N.D	N.D	N.D	N.D	N.D	N.D	N.D	N.D	0.09	0.02
10月4日(水)	8.0	1.2	N.D	N.D	N.D	N.D	N.D	N.D	N.D	N.D	N.D	0.11	0.02
11月1日(水)	9.4	2.3	4	N.D	N.D	N.D	N.D	N.D	N.D	N.D	N.D	0.09	0.04
12月6日(水)	9.0	1.9	3	N.D	N.D	N.D	N.D	N.D	N.D	N.D	N.D	0.11	0.02
8年1月11日(木)	9.0	2.5	10	N.D	N.D	N.D	N.D	N.D	N.D	N.D	N.D	0.05	N.D
2月8日(木)	8.5	4.0	N.D	N.D	N.D	N.D	N.D	N.D	N.D	N.D	N.D	0.07	0.04
3月6日(水)	8.9	2.6	2	N.D	N.D	N.D	N.D	N.D	N.D	N.D	N.D	0.05	0.02

N.D：定量下限値以下

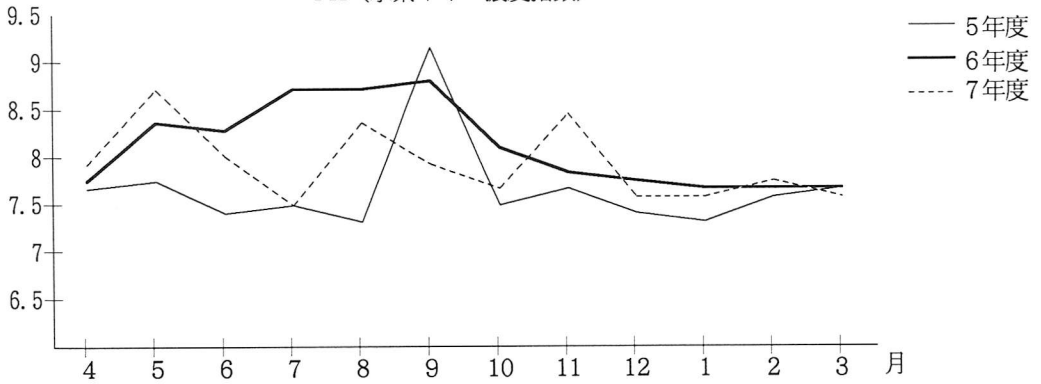
多摩川水質検査結果



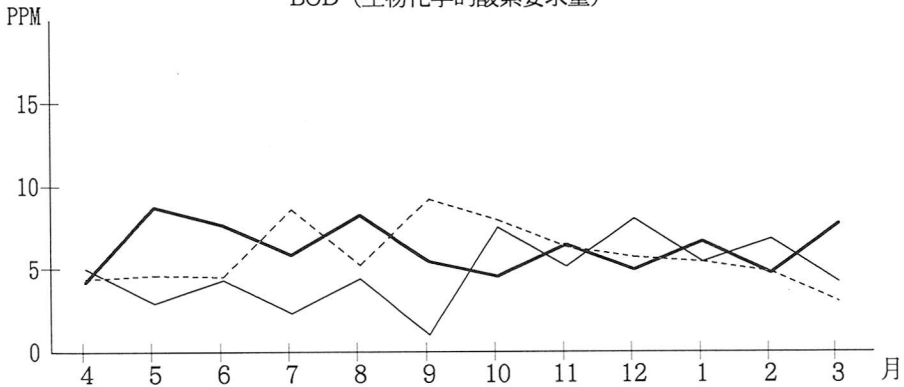
青梅・羽村・福生地区都市下水路水質検査結果

採水場所：トッパンムーア横

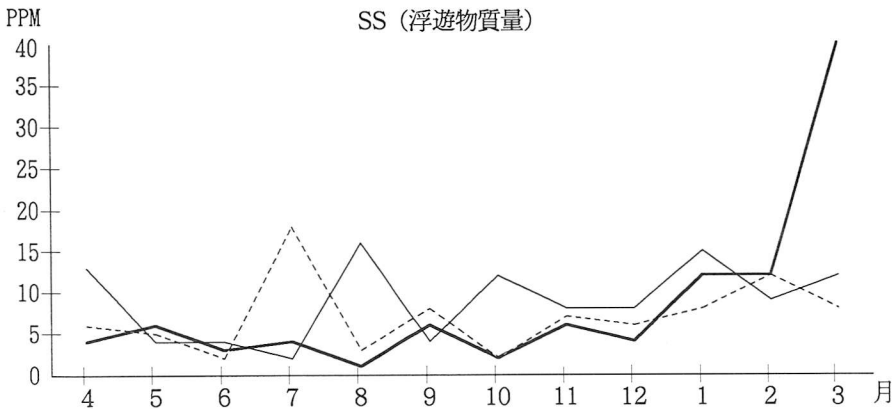
PH (水素イオン濃度指数)



BOD (生物化学的酸素要求量)



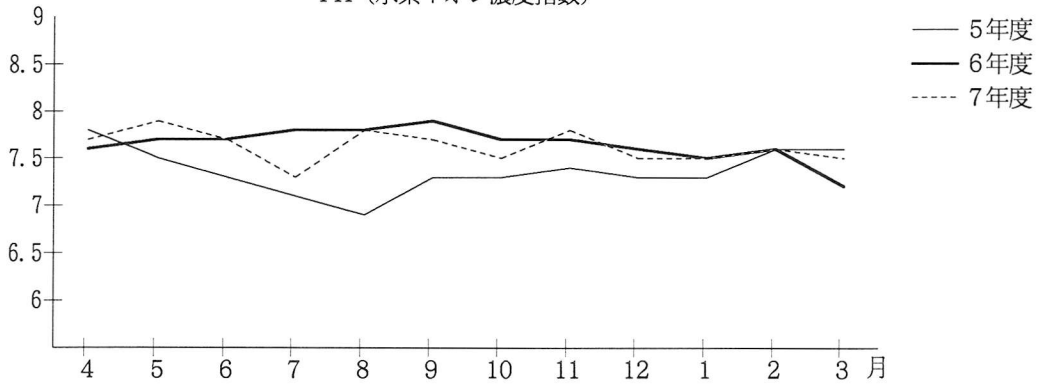
SS (浮遊物質質量)



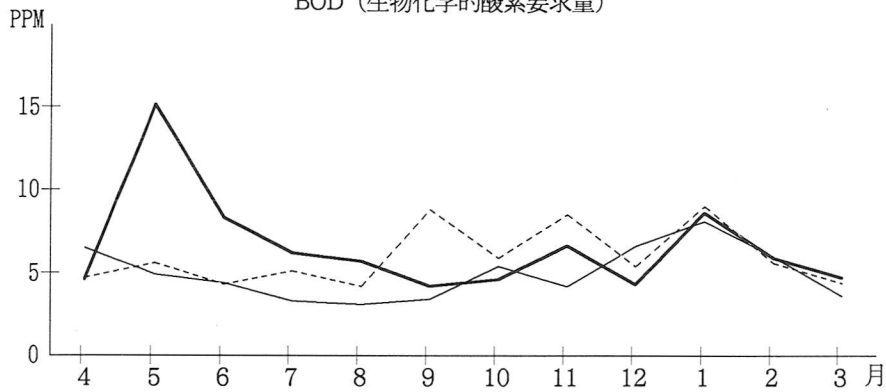
青梅・羽村・福生地区都市下水路水質検査結果

採水場所：排出口

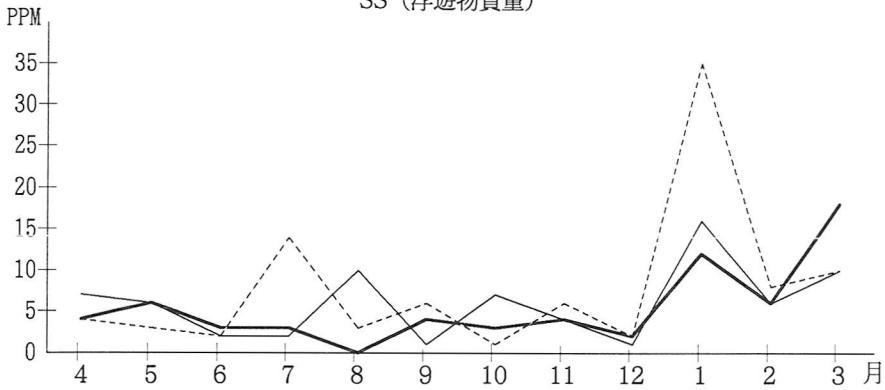
PH (水素イオン濃度指数)



BOD (生物化学的酸素要求量)



SS (浮遊物質質量)



(3) 多摩川水質合同調査結果

採 水 月 日	6月8日	11月 9日
採 水 時 間	午前11時30分	午前11時30分
採 水 位 置	つくし保育園下流心	つくし保育園下流心
流 量 m^3/s	3.96	3.30
気 温 $^{\circ}C$	20.6	13.0
水 温 $^{\circ}C$	18.4	13.1
外 観	淡灰緑	淡灰緑
臭 気	微植物性	微植物性
透 明 度 cm	>50.0	>50.0
P H	7.3	8.7
溶 存 酸 素 mg/l	10.8	11.7
生物化学的酸素要求量 mg/l	1.1	0.5
化学的酸素要求量 mg/l	2.5	1.6
浮遊粒子状物質 mg/l	7	1
シアン化合物 mg/l	<0.02	<0.1
鉛 mg/l	<0.001	<0.01
全 ク ロ ム mg/l	<0.01	<0.01
アンモニア性窒素 mg/l	0.03	<0.01
全 窒 素 mg/l	1.70	1.10
リン酸性リン mg/l	0.018	0.014
全 リ ン mg/l	0.038	0.023
陰イオン界面活性剤 mg/l	<0.02	<0.02
環 境 基 準	水域類型A	水域類型A

(4) 地下水水質調査結果

測定日 平成7年8月23日

測定地点 検査項目	1	2	3	4	5	6	7	基準値
硝酸性窒素及び 亜硝酸性窒素 mg/l	5.6	3.0	3.4	15.0	10.7	6.9	2.4	10以下
塩素イオン mg/l	7.0	5.2	13.5	21.7	18.2	11.2	12.2	200以下
有機物等 mg/l	1.1	1.2	0.9	3.6	1.3	2.5	2.8	10以下
一般細菌 mg/l	830	64	1	48	320	1,600	16	100
大腸菌群	検出	不検出	不検出	検出	検出	検出	検出	検出されないこと
鉄 mg/l	<0.05	<0.05	<0.05	0.05	0.05	0.10	0.13	0.3以下
マンガン mg/l	<0.01	<0.01	<0.01	<0.01	<0.01	0.03	0.01	0.05以下
P H	6.5	6.5	6.6	6.1	6.3	6.8	6.3	5.8~8.6
臭気(音時臭)	異常なし	異常なし	異常なし	異常なし	異常なし	異常なし	異常なし	異常でないこと
味	異常なし	異常なし	異常なし	異常なし	異常なし	異常なし	異常なし	異常でないこと
色度	<1	<1	<1	5	<1	4	4	5度以下
濁度	<1	<1	<1	1	<1	<1	<1	2度以下
トリクロロエチレン mg/l	<0.002	<0.002	<0.002	<0.002	<0.002	<0.002	<0.002	0.03
テトラクロロエチレン mg/l	<0.0005	<0.0005	<0.0014	<0.0024	<0.0021	<0.0005	<0.0005	0.01
1.1.1-トリクロロエタン mg/l	<0.0005	<0.0005	0.0097	0.0988	<0.0005	<0.0005	<0.0006	0.3

(5) 工場排水調査結果

測定日 平成7年8月23日

単位:mg/ℓ (PHと水温を除く。)

検査項目	区分	A工場	B工場	基準値
P	H	7.7	6.6	5.8~8.6
PH測定時水温		25.0	25.0	40度以下
生物化学的酸素要求量		7.0	6.5	160
化学的酸素要求量		13	14	160
浮遊粒子状物質		72	48	200
カドミウム及びその化合物		<0.01	<0.01	0.1
鉛及びその化合物		<0.01	<0.01	1
水銀及びアルキル水銀 その他の化合物		<0.0005	<0.0005	0.005
銅含有量		<0.01	<0.01	3
亜鉛含有量		0.07	0.05	5
溶解性鉄含有量		<0.2	<0.2	10

3 騒音調査

(1) 自動車騒音調査

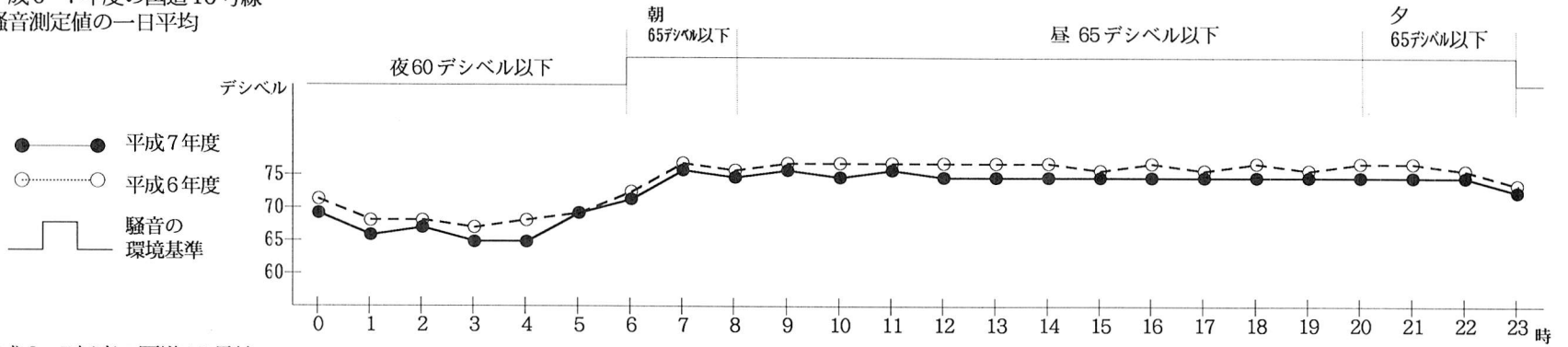
ア 国道16号線 大字福生2215番地先(自動測定)

調査期間 平成7年10月17日から平成7年10月29日まで

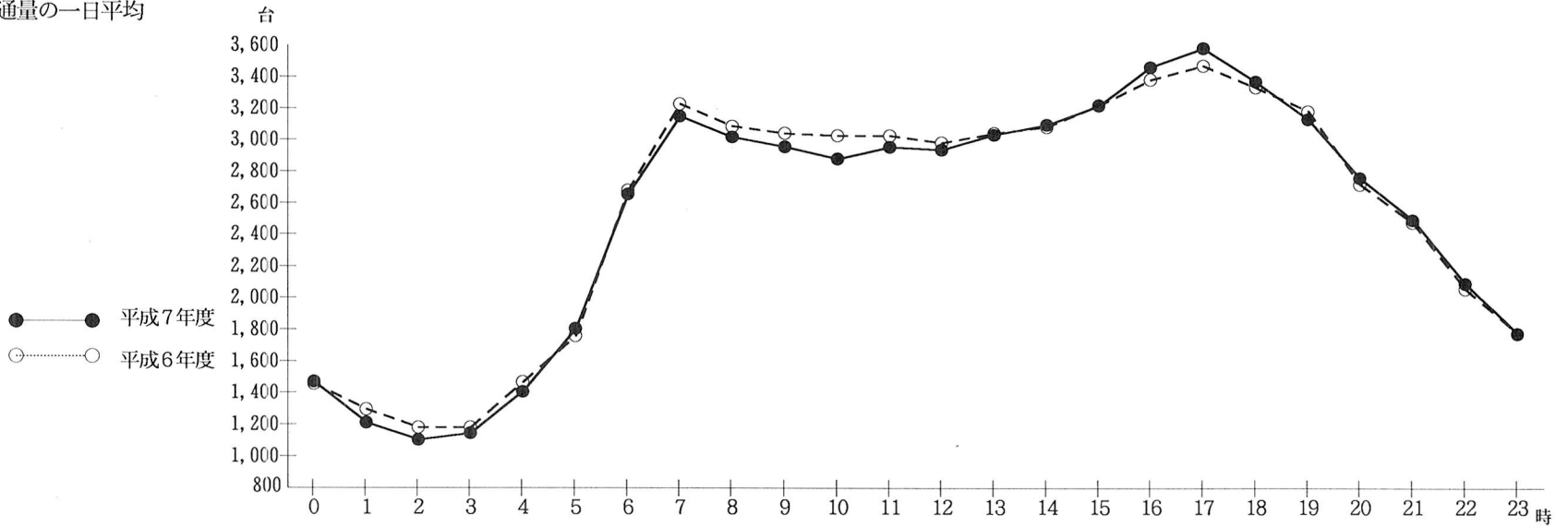
調査項目 時間帯	17日(火)		18日(水)		19日(木)		20日(金)		21日(土)		22日(日)	
	騒音値	交通量	騒音値	交通量	騒音値	交通量	騒音値	交通量	騒音値	交通量	騒音値	交通量
	デシベル	台	デシベル	台	デシベル	台	デシベル	台	デシベル	台	デシベル	台
0 ~ 1	67		69	1,417	66	1,492	69	1,537	71	1,688	65	1,330
1 ~ 2	64		63	1,287	65	1,296	62	1,126	68	1,415	62	1,012
2 ~ 3	64		67	1,247	71	1,187	68	1,118	64	1,245	66	835
3 ~ 4	65	欠	63	1,326	63	1,263	64	1,284	70	1,114	66	753
4 ~ 5	65		64	1,581	64	1,583	65	1,713	66	1,342	59	735
5 ~ 6	64		71	2,081	66	2,070	68	2,206	68	1,653	69	1,011
6 ~ 7	73	測	73	3,002	70	3,082	71	3,163	68	2,707	66	1,562
7 ~ 8	74		74	3,567	74	3,666	74	3,585	74	3,148	73	2,126
8 ~ 9	74		73	3,278	74	3,392	74	3,331	74	3,086	72	2,263
9 ~ 10	74		74	3,288	74	3,432	75	3,200	74	2,925	72	2,521
10 ~ 11	75	↓	74	3,076	74	3,201	75	3,260	73	2,888	72	2,559
11 ~ 12	75	3,105	73	3,016	74	3,077	74	3,137	72	2,959	73	2,617
12 ~ 13	74	2,799	74	2,912	74	3,213	74	3,109	73	2,937	73	2,693
13 ~ 14	74	2,913	74	2,965	74	3,201	74	3,279	73	2,999	72	2,817
14 ~ 15	72	2,950	74	3,028	72	3,309	73	3,337	73	3,089	72	3,057
15 ~ 16	73	3,094	73	3,080	73	3,273	74	3,340	71	3,262	72	3,254
16 ~ 17	73	3,413	73	3,486	73	3,557	75	3,581	71	3,397	72	3,462
17 ~ 18	73	3,451	74	3,524	74	3,729	73	3,831	74	3,718	71	3,362
18 ~ 19	73	3,343	72	3,459	74	3,470	73	3,737	72	3,407	73	3,096
19 ~ 20	73	3,041	73	3,167	73	3,311	73	3,276	72	3,248	74	2,889
20 ~ 21	73	2,693	72	2,703	72	2,697	73	3,007	74	2,788	73	2,744
21 ~ 22	74	2,373	74	2,530	73	2,464	74	2,642	73	2,582	73	2,645
22 ~ 23	73	2,025	73	2,060	74	2,089	73	2,175	72	2,216	73	2,351
23 ~ 0	72	1,823	69	1,785	71	1,773	72	2,097	69	1,722	67	1,866

調査項目 時間帯	23日(月)		24日(火)		25日(水)		26日(木)		27日(金)		28日(土)		29日(日)	
	騒音値 デシベル	交通量 台	騒音値 デシベル	交通量 台	騒音値 デシベル	交通量 台	騒音値 デシベル	交通量 台	騒音値 デシベル	交通量 台	騒音値 デシベル	交通量 台	騒音値 デシベル	交通量 台
0 ~ 1	68	1,312	66	1,453	67	1,441	68	1,332	66		68	1,670	69	1,360
1 ~ 2	63	1,062	66	1,303	65	1,260	68	1,229	65		69	1,346	67	999
2 ~ 3	60	993	67	1,248	67	1,133	65	1,221	65		71	1,251	62	786
3 ~ 4	62	1,137	63	1,348	68	1,318	62	1,303	65		67	1,231	60	681
4 ~ 5	61	1,539	63	1,762	69	1,607	66	1,585	66		66	1,502	62	721
5 ~ 6	69	2,089	73	2,068	65	1,890	70	1,935	69	欠	67	1,828	59	960
6 ~ 7	71	2,960	69	2,934	73	2,913	73	2,851	71		67	2,807	65	1,450
7 ~ 8	75	3,371	75	3,523	73	3,555	76	3,390	75		75	3,117	71	1,889
8 ~ 9	72	3,023	73	3,229	74	3,341	74	3,042	73	測	74	3,140	74	2,164
9 ~ 10	74	2,333	75	3,287	75	3,230	75	3,018	75		73	2,993	73	2,419
10 ~ 11	71	2,469	74	2,994	75	3,232	74	3,050	74		71	2,699	73	2,512
11 ~ 12	74	2,988	74	3,089	73	3,230	74	3,029	74		73	2,872	73	2,639
12 ~ 13	73	2,924	73	3,033	73	3,006	73	2,900	75		73	2,982	72	2,629
13 ~ 14	74	3,104	73	3,004	71	3,147	74	2,819	74		74	3,136	73	2,763
14 ~ 15	73	3,279	73	3,186	73	2,965	72	2,965	74	3,060	73	2,782	72	3,014
15 ~ 16	72	3,307	74	3,418	74	3,092	73	3,048	74	3,035	73	3,138	73	3,120
16 ~ 17	73	3,612	72	3,523	74	3,418	74	3,270	73	3,287	74	3,432	72	3,268
17 ~ 18	74	3,818	74	3,640	73	3,545	75	3,360	74	3,587	72	3,493	72	3,287
18 ~ 19	75	3,456	73	3,435	73	3,365	74		73	3,376	73	3,322	72	3,092
19 ~ 20	73	3,409	75	3,307	74	3,091	74		73	3,184	73	3,111	73	2,608
20 ~ 21	74	3,035	74	2,637	74	2,525	74		74	3,037	73	2,912	73	2,655
21 ~ 22	74	2,475	73	2,335	73	2,156	73		73	2,664	72	2,558	73	2,647
22 ~ 23	73	2,183	72	2,011	74	1,740	73		75	2,372	74	2,096	72	2,065
23 ~ 0	70	1,782	70	1,641	71	1,690	75		72	1,979	71	1,747	73	1,707

平成6・7年度の国道16号線
騒音測定値の一日平均



平成6・7年度の国道16号線
交通量の一平均



イ 国道16号線 大字福生2215番地先 (カウンター測定)

調査期間 平成7年10月27日午前10時から平成7年10月28日午前10時まで

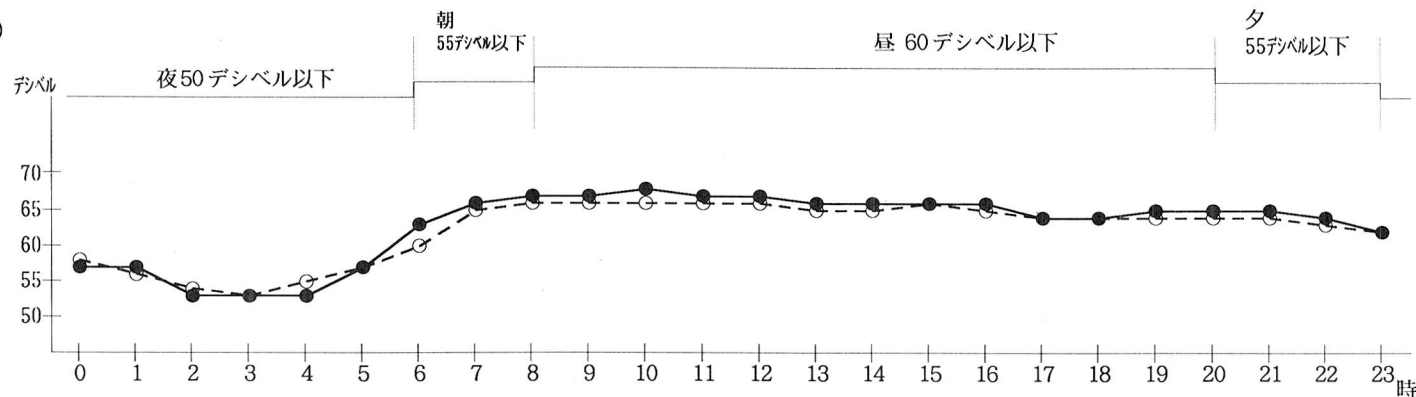
種別 時間帯	八 王 子 方 面			瑞 穂 方 面			交通量合計 台	大型車混入率 %
	大 型 車 台	小 型 車 台	計 台	大 型 車 台	小 型 車 台	計 台		
10 ~ 11	456	1,008	1,464	603	948	1,551	3,015	35.1
11 ~ 12	480	969	1,449	528	1,014	1,542	2,991	33.7
12 ~ 13	501	852	1,353	582	1,014	1,596	2,949	36.7
13 ~ 14	417	948	1,365	513	1,038	1,551	2,916	31.9
14 ~ 15	459	990	1,449	480	1,167	1,347	3,096	30.3
15 ~ 16	342	1,011	1,353	498	1,131	1,629	2,982	28.2
16 ~ 17	309	1,218	1,527	411	1,455	1,866	3,393	21.2
17 ~ 18	297	1,572	1,869	252	1,617	1,869	3,738	14.7
18 ~ 19	255	1,470	1,725	264	1,377	1,641	3,366	15.4
19 ~ 20	219	1,392	1,611	231	1,575	1,806	3,417	13.2
20 ~ 21	186	1,335	1,521	252	1,320	1,572	3,093	14.2
21 ~ 22	204	1,236	1,440	186	1,206	1,392	2,832	13.8
22 ~ 23	222	1,032	1,254	243	1,008	1,251	2,505	18.6
23 ~ 0	249	876	1,125	216	804	1,020	2,145	21.7
0 ~ 1	198	588	786	195	663	858	1,644	23.9
1 ~ 2	210	414	624	189	507	696	1,320	30.2
2 ~ 3	195	408	603	204	474	678	1,281	31.1
3 ~ 4	249	339	588	228	294	522	1,110	43.0
4 ~ 5	246	252	498	297	348	645	1,143	47.5
5 ~ 6	318	453	771	297	438	735	1,506	40.8
6 ~ 7	345	792	1,137	273	909	1,182	2,319	26.6
7 ~ 8	255	1,203	1,458	300	1,197	1,497	2,955	18.8
8 ~ 9	213	1,371	1,584	207	1,449	1,656	3,240	13.0
9 ~ 10	231	1,374	1,605	213	1,116	1,329	2,934	15.1

ウ 都道杉並・五日市線（通称陸橋通り）大字熊川347番地先
調査期間 平成7年11月14日から平成7年11月23日まで

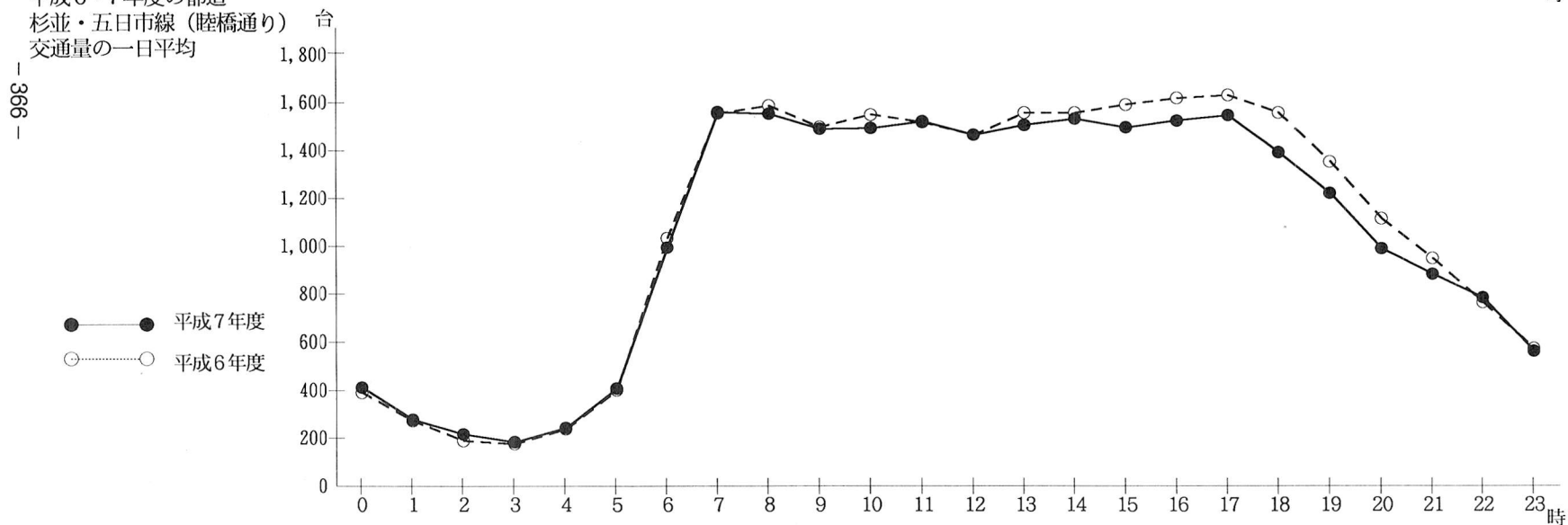
調査項目 時間帯	14日(火)		15日(水)		16日(木)		17日(金)		18日(土)		19日(日)	
	騒音値	交通量	騒音値	交通量	騒音値	交通量	騒音値	交通量	騒音値	交通量	騒音値	交通量
	デシベル	台	デシベル	台	デシベル	台	デシベル	台	デシベル	台	デシベル	台
0 ~ 1	54	355	61	348	58		56	371	57	444	58	479
1 ~ 2	56	213	59	237	54		54	233	61	338	62	323
2 ~ 3	50	162	54	162	54		53	180	52	279	56	243
3 ~ 4	55	164	51	165	53		52	193	54	210	52	169
4 ~ 5	54	279	55	233	52		58	249	54	279	53	168
5 ~ 6	60	516	55	496	59		58	455	57	440	51	219
6 ~ 7	62	1,319	63	1,311	67		67	1,212	62	1,013	58	445
7 ~ 8	66	1,896	67	1,835	67		68	1,922	70	1,653	59	774
8 ~ 9	68	1,665	68		68		67	1,765	67	1,711	62	1,085
9 ~ 10	67	1,504	66		70		67	1,537	66	1,666	63	1,269
10 ~ 11	67	1,508	69		70		68	1,411	67	1,732	67	1,338
11 ~ 12	68	1,501	68		68		68	1,444	64	1,765	65	1,392
12 ~ 13	68	1,477	68		68		67	1,295	66	1,675	65	1,438
13 ~ 14	66	1,492	66		65		66	1,359	65	1,718	63	1,484
14 ~ 15	67	1,500	67		66		66	1,372	63	1,715	64	1,570
15 ~ 16	67	1,419	67	欠	66	1,322	67	1,452	65	1,615	62	1,525
16 ~ 17	66	1,531	63		67	1,390	67	1,428	65	1,686	62	1,486
17 ~ 18	64	1,619	64		67	1,618	65	1,583	61	1,540	62	1,478
18 ~ 19	62	1,549	65		64	1,590	65	1,496	64	1,422	63	1,132
19 ~ 20	64	1,451	66	測	66	1,433	63	1,383	65	1,097	61	975
20 ~ 21	64	1,137	67		67	1,133	65	1,028	65	1,009	64	801
21 ~ 22	65	927	61		66	958	68	918	65	934	64	770
22 ~ 23	67	825	65		65	818	65	843	63	805	64	677
23 ~ 0	64	532	61		63	548	63	584	61	634	60	501

調査項目 時間帯	20日(月)		21日(火)		22日(水)		23日(木)	
	騒音値	交通量	騒音値	交通量	騒音値	交通量	騒音値	交通量
	デシベル	台	デシベル	台	デシベル	台	デシベル	台
0 ~ 1	55	268	58		56		60	
1 ~ 2	52	192	55		59		54	
2 ~ 3	51	137	52		53		56	
3 ~ 4	51	131	52		51		54	
4 ~ 5	53	234	52		53		50	
5 ~ 6	58	444	58		55		56	
6 ~ 7	62	1,223	61		64		61	
7 ~ 8	68	1,758	66		67		64	
8 ~ 9	69	1,676	66		68		65	
9 ~ 10	71	1,561	67		65		66	
10 ~ 11	68	1,491	68		70		66	
11 ~ 12	69	↑	69		69		65	
12 ~ 13	71	↑	67		67		66	
13 ~ 14	69	↑	67		68		66	
14 ~ 15	67	↑	66		66		67	
15 ~ 16	68	↑	67		68		65	
16 ~ 17	68	欠	68		66		66	
17 ~ 18	65		66		65		63	
18 ~ 19	66		65		64		63	
19 ~ 20	67	測	64		66		64	
20 ~ 21	68		66		66		62	
21 ~ 22	64		67		66		64	
22 ~ 23	62		66		66		60	
23 ~ 0	60		62		65		62	↓

平成6・7年度の都道
杉並・五日市線（陸橋通り）
騒音測定値の一日平均



平成6・7年度の都道
杉並・五日市線（陸橋通り）
交通量の一日平均



エ 都道立川・青梅線（通称新奥多摩街道）本町5番地市役所前

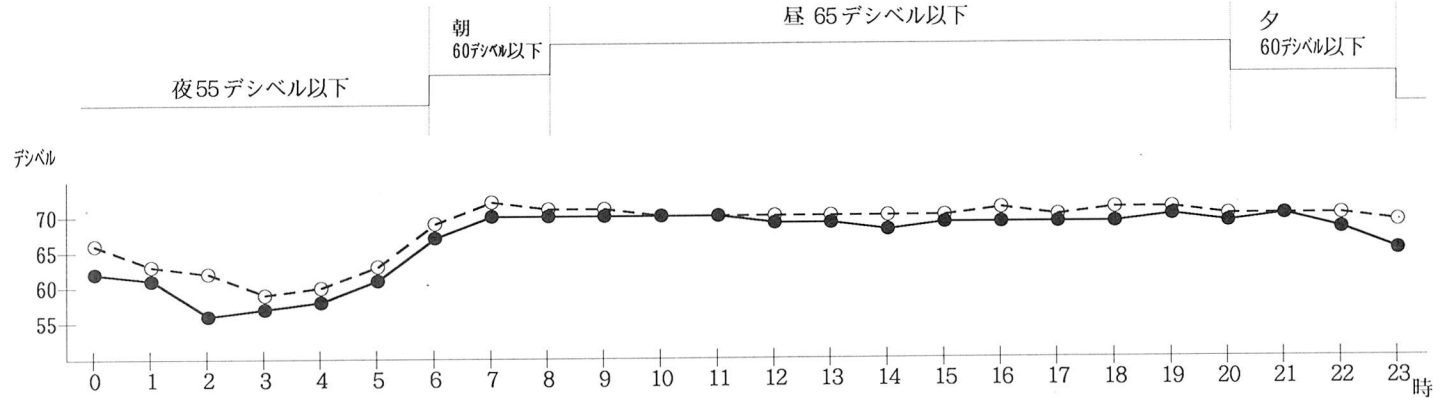
調査期間 平成7年12月5日から平成7年12月17日まで

調査項目 時間帯	5日(火)		6日(水)		7日(木)		8日(金)		9日(土)		10日(日)	
	騒音値	交通量	騒音値	交通量	騒音値	交通量	騒音値	交通量	騒音値	交通量	騒音値	交通量
	デシベル	台	デシベル	台	デシベル	台	デシベル	台	デシベル	台	デシベル	台
0 ~ 1	59	321	67	426	61	401	59	402	66	509	59	558
1 ~ 2	57	315	62	325	57	340	58	364	63	427	63	432
2 ~ 3	54	205	53	233	57	231	49	261	52	394	60	335
3 ~ 4	59	277	59	247	56	214	58	224	54	257	56	236
4 ~ 5	60	373	51	342	58	341	61	350	58	278	62	177
5 ~ 6	59	551	67	543	61	594	61	559	58	391	54	233
6 ~ 7	69	920	69	1,021	70	969	71	974	63	696	57	335
7 ~ 8	72	1,497	74	1,465	71	1,468	74	1,442	70	1,041	61	536
8 ~ 9	72	1,365	72	1,377	70	1,404	71	1,404	70	1,162	59	760
9 ~ 10	72	1,303	70	1,332	73	1,312	74	1,335	70	1,248	67	899
10 ~ 11	72	1,368	68	1,341	69	1,276	68	1,312	71	1,330	63	1,033
11 ~ 12	70	1,403	71	1,275	69	1,285	69	1,353	70	1,356	68	1,196
12 ~ 13	69	1,258	68	1,313	72	1,201	68	1,306	68	1,281	70	1,132
13 ~ 14	71	1,666	66	1,270	67	1,332	69	1,387	70	1,313	68	1,218
14 ~ 15	69	1,425	72	1,436	68	1,343	67	1,427	69	1,306	65	1,318
15 ~ 16	69	1,359	66	1,419	68	1,406	69	1,363	71	1,280	67	1,287
16 ~ 17	69	1,430	67	1,413	68	1,466	70	1,412	69	1,409	70	1,343
17 ~ 18	70	1,458	71	1,444	70	1,577	67	1,359	67	1,467	68	1,334
18 ~ 19	69	1,308	68	1,434	70	1,342	66	1,426	68	1,404	69	1,234
19 ~ 20	70	1,174	73	1,174	67	1,223	72	1,268	71	1,196	70	1,002
20 ~ 21	71	979	71	929	68	967	70	1,043	65	960	65	913
21 ~ 22	71	823	69	822	70	914	71	930	71	922	70	892
22 ~ 23	66	765	70	700	69	713	69	758	68	808	69	699
23 ~ 0	66	553	65	585	65	603	65	671	67	715	69	543

調査項目 時間帯	11日(月)		12日(火)		13日(水)		14日(木)		15日(金)		16日(土)		17日(日)	
	騒音値	交通量	騒音値	交通量	騒音値	交通量	騒音値	交通量	騒音値	交通量	騒音値	交通量	騒音値	交通量
	デシベル	台	デシベル	台	デシベル	台	デシベル	台	デシベル	台	デシベル	台	デシベル	台
0 ~ 1	57	357	63	410	59	366	63	397	68	488	69	527	60	556
1 ~ 2	57	249	60	288	58	361	60	321	66	341	65	444	62	457
2 ~ 3	56	173	53	252	53	245	55	240	55	261	62	400	63	373
3 ~ 4	57	230	56	249	56	233	55	276	58	278	57	294	59	249
4 ~ 5	61	331	61	338	63	353	62	360	54	363	54	358	54	200
5 ~ 6	62	550	61	567	67	603	64	548	67	598	57	436	60	221
6 ~ 7	69	927	69	975	70	932	72	983	71	934	64	758	62	331
7 ~ 8	73	1,491	72	1,513	72	1,476	71	1,446	70	1,439	69	1,135	58	513
8 ~ 9	74	1,379	70	1,332	72	1,354	73	1,301	75	1,301	74	1,206	60	672
9 ~ 10	70	1,311	69	1,337	71	1,257	70	1,292	70	1,319	71	1,275	63	887
10 ~ 11	70	1,354	72	1,296	72	1,442	71	1,254	72	1,392	70	1,283	66	993
11 ~ 12	69	1,402	71	1,316	71	1,325	69	1,254	71	1,368	70	1,241	66	988
12 ~ 13	68	1,305	71	1,266	70	1,202	67	1,141	69	1,262	71	1,219	68	1,039
13 ~ 14	68	1,284	69	1,342	68	1,354	68	1,244	70	1,379	69	1,320	68	1,124
14 ~ 15	69	1,259	69	1,423	69	1,346	66	1,305	67	1,455	69	1,350	70	1,204
15 ~ 16	69	1,455	69	1,397	67	1,353	70	1,316	69	1,335	70	1,252	67	1,164
16 ~ 17	69	1,310	69	1,423	70	1,397	70	1,474	69	1,418	69	1,393	68	1,347
17 ~ 18	69	1,485	68	1,418	71	1,455	71	1,413	72	1,520	69	1,444	69	1,347
18 ~ 19	70	1,345	69	1,391	68	1,412	71	1,328	70	1,398	71	1,287	68	1,131
19 ~ 20	69	1,237	69	1,167	72	1,195	70	1,185	72	1,206	70	1,148	68	986
20 ~ 21	68	986	72	886	71	1,016	71	922	68	1,037	71	1,091	72	945
21 ~ 22	71	837	70	867	67	818	71	904	69	918	70	918	70	847
22 ~ 23	63	665	68	747	68	721	71	755	66	797	70	815	64	731
23 ~ 0	63	538	62	544	70	580	64	582	66	682	63	696	66	526

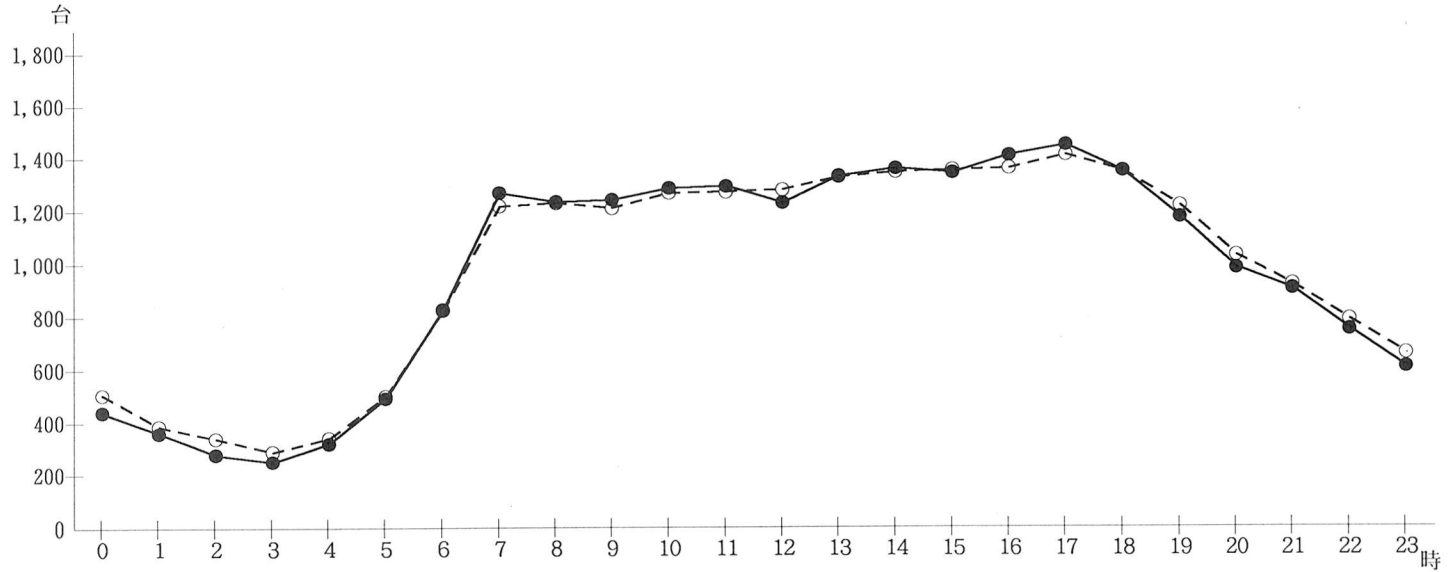
平成6・7年度の都道
立川・青梅線
騒音測定値の一日平均

- 平成7年度
- -○ 平成6年度
- 騒音の
環境基準



平成6・7年度の都道
立川・青梅線
交通量の一日平均

- 平成7年度
- -○ 平成6年度

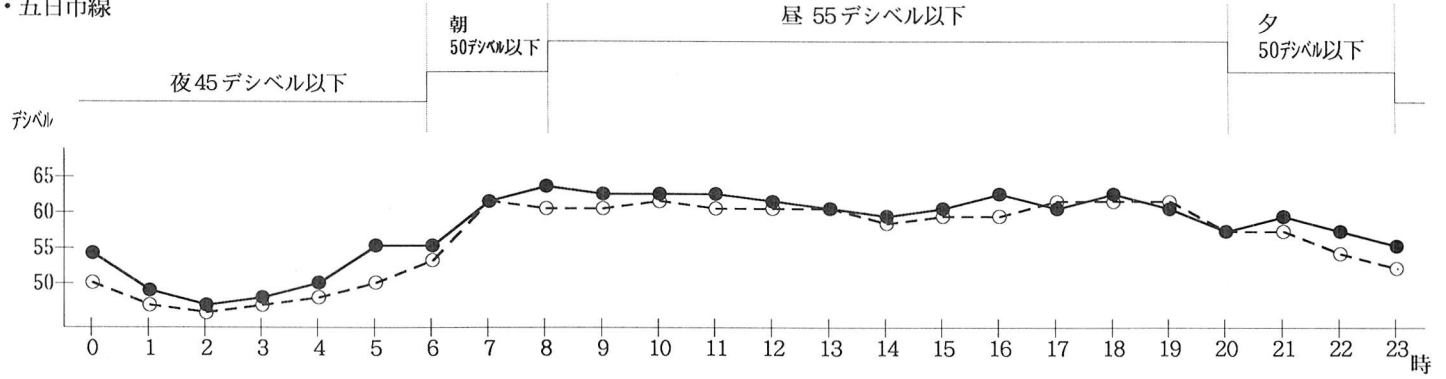


オ 都道杉並・五日市線（市民会館前）牛浜163番地先
 調査期間 平成8年1月20日から平成8年2月1日まで

調査項目 時間帯	20日(土)		21日(日)		22日(月)		23日(火)		24日(水)		25日(木)	
	騒音値	交通量	騒音値	交通量	騒音値	交通量	騒音値	交通量	騒音値	交通量	騒音値	交通量
	デシベル	台	デシベル	台	デシベル	台	デシベル	台	デシベル	台	デシベル	台
0 ~ 1	53	161	53	186	54	132	46	116	50	138	54	163
1 ~ 2	50	121	51	148	48	82	52	91	46	106	43	130
2 ~ 3	49	94	51	113	48	63	44	86	41	70	41	96
3 ~ 4	49	70	50	92	48	52	50	89	46	90	43	130
4 ~ 5	49	100	49	68	47	125	51	121	53	188	50	286
5 ~ 6	52	142	50	92	56	209	52	224	61	266	52	334
6 ~ 7	50	300	51	126	54	519	53	509	57	455	55	499
7 ~ 8	57	475	54	236	66	752	67	770	65	638	64	761
8 ~ 9	60	512	57	308	66	589	65	665	66	566	63	625
9 ~ 10	66	495	59	389	67	597	69	708	65	566	63	612
10 ~ 11	61	509	61	523	66	687	65	792	63	617	64	616
11 ~ 12	67	559	58	539	63	710	64	799	63	772	62	727
12 ~ 13	62	496	58	558	63	630	60	749	62	701	64	753
13 ~ 14	64	568	59	614	63	639	60	677	62	596	62	637
14 ~ 15	63	604	62	639	60	658	66	754	57	637	56	640
15 ~ 16	60	538	62	679	65	739	60	718	57	599	61	669
16 ~ 17	64	578	64	779	63	810	65	886	61	797	65	757
17 ~ 18	60	601	65	688	62	875	61	868	61	813	61	842
18 ~ 19	60	550	61	477	64	774	64	743	65	684	63	748
19 ~ 20	61	476	58	414	64	548	63	599	59	571	60	611
20 ~ 21	60	354	59	359	55	453	55	413	54	433	59	455
21 ~ 22	59	349	59	323	61	353	60	379	59	428	64	375
22 ~ 23	55	285	59	215	55	331	58	350	53	335	64	412
23 ~ 0	58	233	54	199	49	199	53	238	48	226	56	235

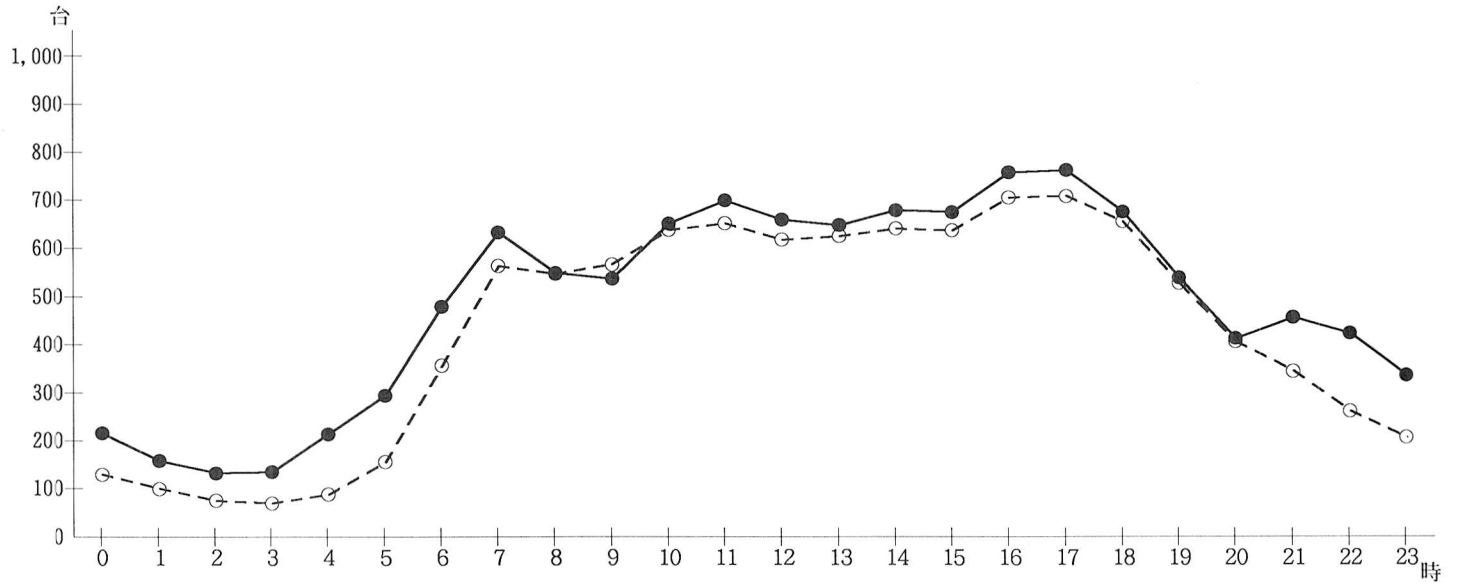
調査項目 時間帯	26日(金)		27日(土)		28日(日)		29日(月)		30日(火)		31日(水)		1日(木)	
	騒音値	交通量	騒音値	交通量	騒音値	交通量	騒音値	交通量	騒音値	交通量	騒音値	交通量	騒音値	交通量
	デシベル	台	デシベル	台	デシベル	台	デシベル	台	デシベル	台	デシベル	台	デシベル	台
0 ~ 1	58	175	52	207	56	271	52	136	60	276	65	473	58	376
1 ~ 2	44	125	53	175	53	178	44	97	53	222	59	284	57	293
2 ~ 3	44	99	49	175	53	131	46	74	47	177	55	309	51	247
3 ~ 4	43	104	47	116	46	92	44	48	58	287	58	304	53	285
4 ~ 5	44	163	45	95	49	82	44	120	61	478	58	500	64	452
5 ~ 6	52	252	49	202	47	103	55	213	62	561	68	615	68	619
6 ~ 7	60	550	58	373	51	125	60	508	62	755	65	789	58	729
7 ~ 8	63	751	60	525	49	230	64	773	68	818	69	728	65	781
8 ~ 9	65	616	64	535	56	316	67	617	67	694	65	632	67	659
9 ~ 10	61	639	63	584	56	426	64	571	66	650	62	608	64	705
10 ~ 11	64	734	65	688	58	508	62	614	62	706	66	729	65	763
11 ~ 12	63	779	64	723	63	661	61	641	60	699	61	707	67	805
12 ~ 13	64	694	56	667	64	601	62	610	63	714	59	710	68	727
13 ~ 14	64	704	60	690	59	623	58	633	67	700	54	694	65	686
14 ~ 15	62	748	59	758	62	617	58	668	57	657	58	718	61	768
15 ~ 16	60	645	59	715	61	787	58	660	62	725	64	641	62	699
16 ~ 17	63	756	64	777	62	758	62	735	61	771	63	754	61	737
17 ~ 18	63	787	62	760	60	638	62	766	62	791	58	758	59	770
18 ~ 19	65	723	65	697	58	530	62	685	64	704	63	715	66	801
19 ~ 20	65	599	60	552	59	408	64	565	60	544	60	564	61	579
20 ~ 21	63	440	58	410	58	401	54	439	57	403	56	425	60	415
21 ~ 22	61	427	59	357	56	610	61	647	62	609	66	617	59	489
22 ~ 23	56	367	54	398	54	251	57	646	62	747	61	610	63	593
23 ~ 0	52	312	58	334	53	210	54	550	68	617	59	518	62	518

平成6・7年度の都道杉並・五日市線
(市民会館前)
騒音測定値の一日平均



平成6・7年度の
都道杉並・五日市線
(市民会館前)
交通量の一日平均

- 372 -



(2) 航空機騒音調査

ア 測定場所 大字熊川1566番地 福生市リサイクルセンター（平成7年10月まで）

大字熊川1571番地 誘導灯付近（平成7年11月から）

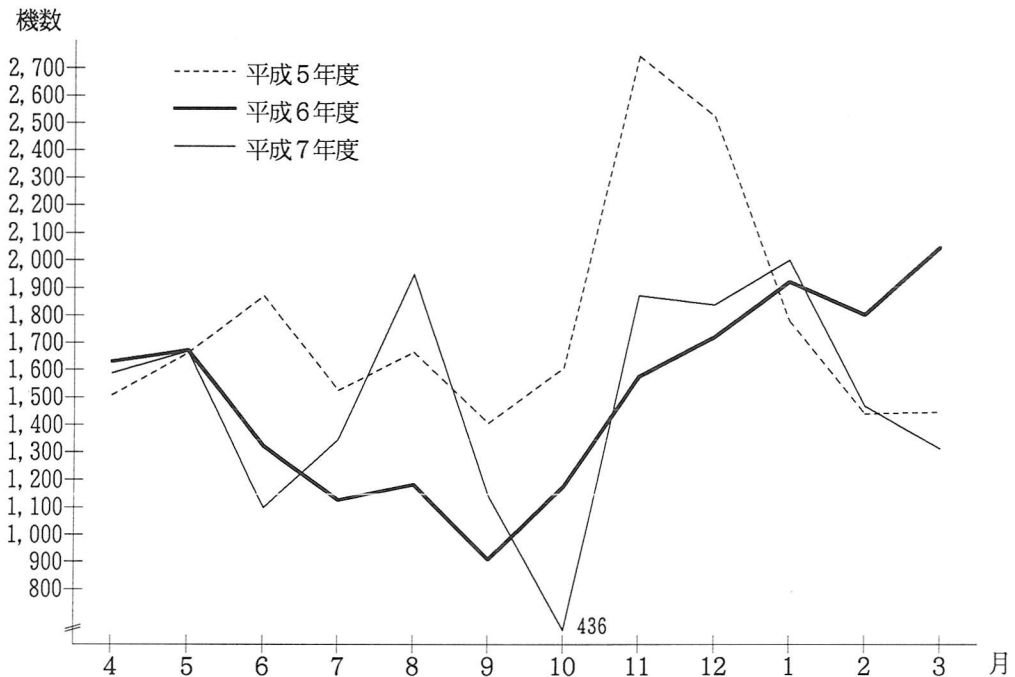
(7) 飛行回数及び暴露時間 366日測定

月	飛行回数							1日 平均	最高飛行 日及び 回数		騒音最高日 及び音圧レベル		1日 当たり 最高音 の平均 (dB)	暴 露 時 間 (1日平均)
	7時～19時		19時～22時		22時～翌7時		合計		日	回数	日	dB		
	上旬	小計	上旬	小計	上旬	小計								
	中旬		中旬		中旬									
下旬	下旬	下旬												
4	467	1,182	132	284	48	102	1,568	52.3	10	147	2	114	105	10分50秒
	369		103		19				11	136	18	110		
	346		49		35				26	91	25, 30	108		
5	435	1,248	135	300	31	98	1,646	53.1	2	111	2.4	108	104	11分31秒
	307		67		32				18	90	14, 20	109		
	506		98		35				30	120	29	112		
6	267	912	28	133	19	45	1,090	36.3	8	63	7	108	105	7分56秒
	264		27		12				14	49	12	112		
	381		78		14				29	74	26	109		
7	238	1,036	36	217	23	78	1,331	42.9	5	51	1, 7	115	108	9分38秒
	324		115		22				20	85	15	112		
	474		66		33				24	86	24	115		
8	507	1,503	102	353	18	67	1,923	62.0	4	100	5, 8	112	107	13分16秒
	341		84		25				14	96	13	113		
	655		167		24				28	198	26	114		
9	365	940	60	118	19	75	1,133	37.8	7	110	2	112	104	8分19秒
	297		29		36				11	87	12	109		
	278		29		20				25	46	27	111		
10	118	398	6	29	1	9	436	14.1	7,10	18	7	105	90	2分34秒
	120		19		5				12	28	18	93		
	160		4		3				30	28	23	95		
11	369	1,469	78	322	19	55	1,846	61.5	9	86	1	118	112	15分43秒
	415		100		13				20	135	12	117		
	685		144		23				27	144	21	118		
12	369	1,457	81	302	20	54	1,813	58.5	4	99	5, 7	114	110	13分34秒
	734		120		16				20	149	13, 18	119		
	354		101		18				27	128	28	121		
8 年 1	459	1,502	150	427	16	45	1,974	63.7	8	139	8	122	110	15分26秒
	402		76		19				16	129	18, 20	115		
	641		201		10				30	135	21	117		
2	480	1,149	108	246	16	57	1,452	50.1	7	128	9	93	111	11分43秒
	339		71		28				12	90	16	96		
	330		67		13				27	134	21	91		
3	230	980	57	276	14	44	1,300	41.9	5	85	3	115	110	10分22秒
	386		154		9				12	104	13	114		
	364		65		21				27, 29	67	31	117		
合 計	4,304	13,776	973	3,007	244	729	17,512	47.8						
	4,298		965		236									
	5,174		1,069		249									

(イ) 年度別飛行回数及び WECPNL (加重等価持続感覚騒音レベル)

月	5 年 度			6 年 度			7 年 度		
	回/月	回/日	WECPNL	回/月	回/日	WECPNL	回/月	回/日	WECPNL
4	1,489	49.6	89.6	1,609	49.6	89.6	1,568	52.3	87.6
5	1,640	52.9	88.0	1,650	53.2	72.0	1,646	53.1	86.1
6	1,844	61.5	89.1	1,307	43.6	89.5	1,090	36.3	86.2
7	1,506	48.6	90.8	1,116	38.5	90.5	1,331	42.9	90.4
8	1,643	53.0	88.8	1,172	37.8	89.9	1,923	62.0	88.8
9	1,391	46.4	87.8	902	30.1	86.5	1,133	37.8	86.6
10	1,587	51.2	87.0	1,166	37.6	85.4	436	14.1	71.8
11	2,700	90.0	88.6	1,557	51.9	83.7	1,846	61.5	92.8
12	2,484	80.1	85.2	1,698	54.8	84.0	1,813	58.5	93.0
8年1	1,756	56.6	84.5	1,896	61.2	83.9	1,974	63.7	91.9
2	1,424	50.9	84.9	1,779	63.5	86.4	1,452	50.1	91.5
3	1,430	46.1	86.2	2,018	65.1	87.1	1,300	41.9	90.5

(ウ) 年度別飛行回数



イ 測定場所 本町5番地 福生市役所屋上

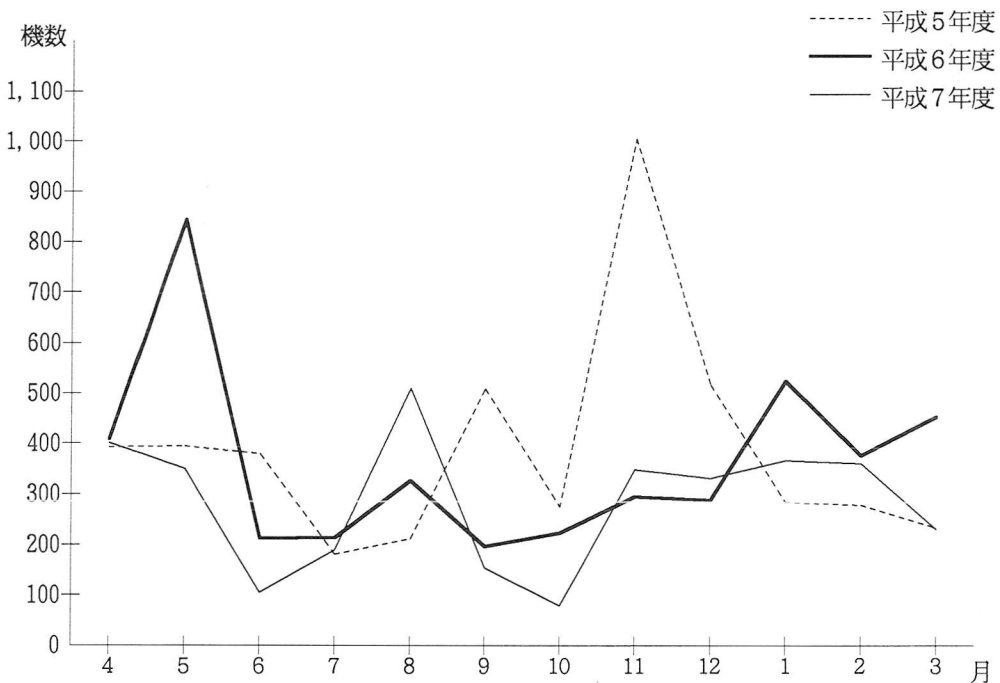
(7) 飛行回数及び暴露時間 366日測定

月 別	飛行回数						合計	1日 平均	最高飛行 日及び 回数		騒音最高日 及び音圧レベル		1日 当たり 最高音 の平均 (dB)	暴露 時間 (1日平均)
	7時～19時		19時～22時		22時～翌7時				日	回数	日	dB		
	上旬	小計	上旬	小計	上旬	小計								
	中旬		中旬		中旬									
4	179		20		12		6, 10	47	4	104	83	2分28秒		
	81	349	21	47	3	16	11	40	18	95				
	89		6		1		25	25	26	89				
5	85		32		1		4	21	2	88	82	2分20秒		
	64	261	24	95	1	3	18	36	16, 17	87				
	112		39		1		30	49	25	89				
6	48		2		2		2	22	8	95	83	43秒		
	23	98	3	8		2	15	5	17	96				
	27		3				29	12	28	90				
7	13		2				10	5	6	85	84	1分36秒		
	70	156	25	35		4	18	20	16	92				
	73		8		4		28	17	26	94				
8	102		101		3		10	82	5	89	83	3分30秒		
	107	367	17	152	1	4	17	29	15	91				
	158		34				28	50	25	94				
9	56		12				7	17	6	89	84	1分17秒		
	46	139	5	18		0	11	15	20	84				
	37		1				28	17	28	98				
10	31		2		3		7	15	7	95	79	27秒		
	18	71	3	6	1	5	12	9	12, 13	87				
	22		1		1		27	10	24	86				
11	49		5		1		9	17	7	97	83	2分19秒		
	82	287	25	66	2	4	20	31	14, 19	88				
	156		36		1		27	51	29	92				
12	45		5				5	17	1	95	83	2分9秒		
	194	300	22	38	1	2	18	59	16	95				
	61		11		1		28	26	27, 29	88				
8 年 1	113		35		3		8	61	5	89	82	2分36秒		
	58	279	9	94		3	19	20	19	93				
	108		50				30	32	27	91				
2	220		21		2		1	145	10	86	82	3分9秒		
	58	322	5	45		3	15	20	12, 19	86				
	44		19		1		27	26	26	91				
3	33		11				5	21	6	90	83	1分55秒		
	77	168	31	67	1	2	13	35	13	87				
	58		25		1		26	22	21	98				
合 計	974		248		27									
	878	2,797	190	671	10	48	3,516							
	945		233		11									

(イ) 年度別飛行回数及びWECPNL（加重等価持続感覚騒音レベル）

月	5年度			6年度			7年度		
	回/月	回/日	WECPNL	回/月	回/日	WECPNL	回/月	回/日	WECPNL
4	403	13.4	67.0	420	14.4	66.2	412	13.7	68.8
5	405	13.1	71.1	865	27.9	72.0	359	11.6	65.6
6	390	13.0	68.1	218	7.3	66.0	108	3.6	65.2
7	186	6.0	63.5	220	7.1	73.0	195	6.3	64.9
8	217	7.0	67.2	334	10.8	74.0	523	16.9	67.0
9	522	17.4	69.8	202	6.7	67.0	157	5.2	63.7
10	282	9.1	65.5	229	7.4	65.1	82	2.6	61.2
11	1,031	34.4	78.3	302	10.1	66.9	357	11.9	67.0
12	530	17.1	66.8	296	9.5	64.7	340	11.0	64.7
8年1	291	9.4	65.1	537	17.3	67.1	376	12.1	65.1
2	286	10.2	65.9	385	13.8	66.3	370	12.8	65.2
3	240	7.7	65.9	464	15.0	66.9	237	7.6	66.9

(ウ) 年度別飛行回数



(3) 米空母艦載機 (E-2C、S-3B、C-2) 飛行訓練結果

測定場所 本町5番地 市役所屋上

月	飛行日数				飛行回数			飛行時間			最高音圧 レベル (デシベル)
	昼のみ	夜のみ	昼・夜	合計	昼	夜	合計	昼	夜	合計	
8	日	日	日	日	回	回	回		2時間18分	2時間18分	81
8年 1・2月		1	1	2	108	57	165	3時間41分	1時間40分	5時間21分	85
合計		2	1	3	108	151	259	3時間41分	3時間58分	7時間39分	85

(4) 環境騒音調査 市内29箇所

ア 測定日時 平成8年3月22日(金)・25日(月) 午前10時から午前11時45分まで
午後1時15分から午後4時30分まで

測定地点				騒音の大きさ(デシベル)				支配音
No.	用途地域	地域類型記号	道路との関係	環境基準	中央値	中央値-環境基準	90%レンジ	
1	準工業	GBF	—	60	53	-7	64—46	不特定音
2	準工業	GBF	—	60	52	-8	68—45	一般音
3	第2種住専	RA41	沿道	60	68	+8	79—47	自動車音
	第2種住専		後背地	50	48	-2	57—44	自動車以外の道路音
4	近隣商業	RB41	沿道	65	68	+3	74—63	自動車音
	近隣商業		後背地	60	52	-8	55—47	〃
5	第1種住専	G A	—	50	43	-7	53—38	家庭音
6	第2種住専	RA41	沿道	60	69	+9	77—59	自動車音
	第1種住専		後背地	50	54	+4	66—46	〃
7	近隣商業	RB41	沿道	65	73	+8	81—63	〃
	近隣商業		後背地	60	51	-9	63—46	〃
8	第1種住専	RA21	沿道	55	61	+6	73—49	〃
	第1種住専		後背地	50	62	+12	65—60	不特定音
9	第2種住専	RA22	沿道	55	68	+13	77—57	自動車音
	第1種住専		後背地	50	53	+3	60—45	〃
10	第1種住専	RA21	沿道	55	56	+1	69—46	〃
	第1種住専		後背地	50	46	-4	60—39	不特定音
11	住居	RA21	沿道	55	66	+11	76—47	自動車音
	第1種住専		後背地	50	46	-4	50—39	自然音
12	第2種住専	G A	—	50	55	+5	65—49	不特定音
13	第2種住専	G A	—	50	48	-2	64—42	自動車以外の道路音
14	近隣商業	GBM	—	60	57	-3	67—52	工場事業所音
15	第1種住専	G A	—	50	51	+1	65—46	自動車音
16	近隣商業	RB41	沿道	65	72	+7	81—66	〃
	近隣商業		後背地	60	57	-3	63—53	〃
17	第1種住専	G A	—	50	49	-1	61—40	一般音

測定地点				騒音の大きさ(デシベル)				支配音
No.	用途地域	地域類型記号	道路との関係	環境基準	中央値	中央値-環境基準	90%レンジ	
18	近隣商業	RB21	沿道	65	72	+7	81—62	自動車音
	近隣商業		後背地	60	55	-5	64—48	〃
19	第1種住専	G A	—	50	48	-2	58—45	自然音
20	第2種住専	RA41	沿道	60	56	-4	72—50	自動車音
	第2種住専		後背地	50	55	+5	61—49	不特定音
21	商業	GBM	—	60	60	0	71—52	特殊音
22A	商業	GBM	—	60	53	-7	63—48	自動車音
22B	商業	RB21	沿道	65	66	+1	73—52	〃
	商業		後背地	60	44	-16	55—40	家庭音
23	第2種住専	RB22	沿道	55	66	+11	76—48	自動車音
	第1種住専		後背地	50	51	+1	57—44	〃
24	準工業	GBF	—	60	55	-5	59—50	工場事業所音
25	近隣商業	RB22	沿道	65	67	+2	75—54	自動車音
	近隣商業		後背地	60	50	-10	63—44	〃
26	第1種住専	G A	—	50	50	0	61—45	不特定音
27	工業	RB41	沿道	65	67	+2	81—58	自動車音
	工業		後背地	60	57	-3	62—54	工場事業所音
28	第1種住専	G A	—	50	48	-2	52—47	特殊音
29	住居	RA22	沿道	55	61	+6	68—54	自動車音
	住居		後背地	50	50	0	67—44	〃

- ④1. 道路との関係が—の部分は一般地域(道路に面さない又は生活道路のみに面する地域)
2. 後背地の環境基準は一般地域のものが適用される。

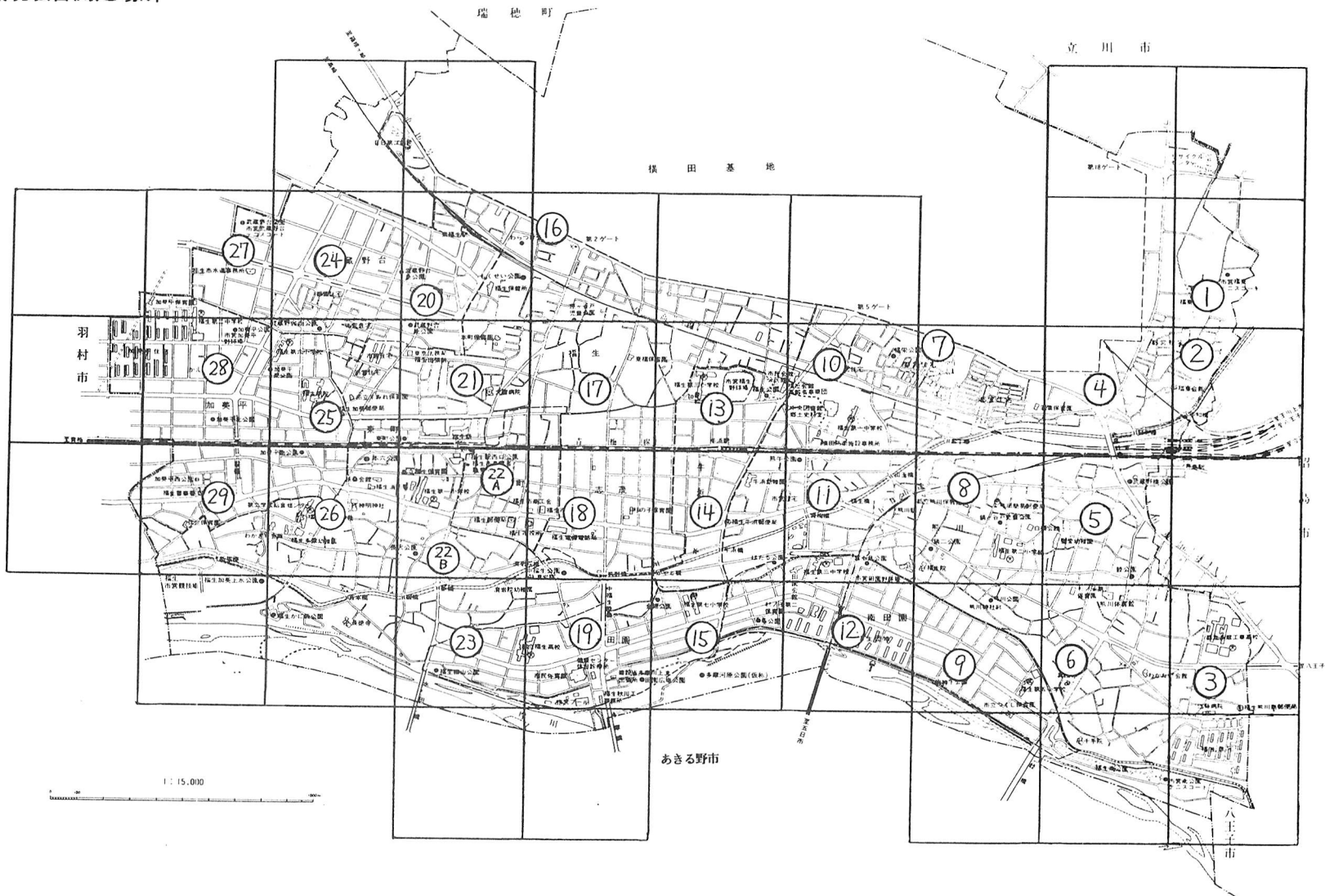
イ 測定日時 平成8年3月25日(月)・26日(火)
午後7時から午後11時まで

測定地点			騒音の大きさ(デシベル)					支配音
No.	用途地域	地域類型記号	道路との関係	環境基準	中央値	中央値-環境基準	90%レンジ	
1	準工業	GBF	—	55	51	-4	65—45	特殊音
2	準工業	GBF	—	55	53	-2	67—46	不特定音
3	第2種住専	RA41	沿道	55	56	+1	76—47	自動車音
	後背地		45	47	+2	55—43	一般音	
4	近隣商業	RB41	沿道	65	66	+1	73—58	自動車音
	後背地		55	53	-2	58—49	〃	
5	第1種住専	G A	—	45	49	+4	55—46	自然音
6	第2種住専	RA41	沿道	55	67	+12	75—54	自動車音
	後背地		45	47	+2	56—41	〃	
7	近隣商業	RB41	沿道	65	74	+9	81—60	〃
	後背地		55	52	-3	60—48	〃	
8	第1種住専	RA21	沿道	50	61	+11	74—47	〃
	後背地		45	49	+4	56—45	〃	
9	第2種住専	RA22	沿道	50	60	+10	76—47	〃
	後背地		45	47	+2	55—37	〃	
10	第1種住専	RA21	沿道	50	51	+1	71—44	〃
	後背地		45	47	+2	56—43	不特定音	
11	住居第1種住専	RA21	沿道	50	66	+16	78—50	自動車音
	後背地		45	47	+2	52—41	家庭音	
12	第2種住専	G A	—	45	44	-1	48—42	一般音
13	第2種住専	G A	—	45	48	+3	69—44	〃
14	近隣商業	GBM	—	55	52	-3	69—46	特殊音
15	第1種住専	G A	—	45	47	+2	60—42	自動車音
16	近隣商業	RB41	沿道	65	74	+9	80—68	〃
	後背地		55	64	+9	73—55	特殊音	
17	第1種住専	G A	—	45	53	+8	63—47	自動車音

測定地点			騒音の大きさ(デシベル)					支配音
No.	用途地域	地域類型記号	道路との関係	環境基準	中央値	中央値-環境基準	90%レンジ	
18	近隣商業	RB21	沿道	60	71	+11	79—59	自動車音
	後背地		55	55	0	62—49	〃	
19	第1種住専	G A	—	45	47	+2	53—44	一般音
20	第2種住専	RA41	沿道	55	53	-2	68—48	自動車音
	後背地		45	57	+12	61—50	不特定音	
21	商業	GBM	—	55	57	+2	69—51	自動車音
22A	商業	GBM	—	55	55	0	68—48	〃
22B	商業	RB21	沿道	60	67	+7	74—49	〃
	後背地		55	47	-8	57—42	〃	
23	第2種住専	RB22	沿道	50	67	+17	76—45	〃
	後背地		45	49	+4	54—41	〃	
24	準工業	GBF	—	55	52	-3	57—48	工場事業所音
25	近隣商業	RB22	沿道	60	63	+3	74—52	自動車音
	後背地		55	54	-1	64—47	〃	
26	第1種住専	G A	—	45	46	+1	63—43	〃
27	工業	RB41	沿道	65	68	+3	78—55	〃
	後背地		55	49	-6	58—45	〃	
28	第1種住専	G A	—	45	45	0	53—42	自然音
29	住居	RA22	沿道	50	60	+10	72—50	自動車音
	後背地		45	50	+5	57—44	〃	

- ⑨1. 道路との関係が—の部分是一般地域(道路に面さない又は生活道路のみに面する地域)
2. 後背地の環境基準は一般地域のものが適用される。

環境騒音測定場所



4 その他

(1) 苦情受付件数

(単位：件)

現象別	月	4	5	6	7	8	9	10	11	12	8年	2	3	合計
											1			
ばい煙					1			1		1				3
粉じん											1	1		2
有害ガス														
悪臭		1		1	1	1								4
汚水							1							1
騒音	航空機	6	3	1	4	38	9	0	4	2	0	5	0	72
	その他	1		2	4			1	1				4	13
振動														
地盤沈下														
その他			1			1	1	2	1					6
雑草														
合計		8	4	4	10	40	11	4	6	3	1	6	4	101

(2) 申請書等処理件数

工場設置認可	0件	指定作業場廃止届	0件
工場設置認定	0	特定施設設置届	4
工場変更認可	3	特定施設変更届	2
工場変更認定	3	特定施設氏名変更・承継届	5
指定作業場設置届	8	特定施設廃止届	3
指定作業場変更届	0	特定建設作業実施届	18
工場氏名変更・承継届	4	電気供給通知書	0
工場廃止届	0	電気供給証明書	0
指定作業場氏名変更・承継届	1	地下水揚水量報告書	9

(3) 公害業務に伴う立入り・測定件数等

工場認可関係	12件	苦情処理	58件
指定作業場届出関係	16	通常監察	640
その他の届出・証明	66	各種測定	420

年度別・現象別苦情受付件数

