

經 濟 課

商 工 係  
農 業 綠 化 係  
公 害 係

# 商 工 係

## 1 商工振興

### (1) 中小企業振興資金

#### ア 金融機関別預託額一覧表

(単位：千円)

金融機関名	当初預託額	追加預託額	預託額合計
	当初融資可能額	追加融資可能額	融資可能額合計
あさひ銀行福生支店	1,300		1,300
	52,000		52,000
さくら銀行福生支店	1,100		1,100
	44,000		44,000
三和銀行福生支店	1,100		1,100
	44,000		44,000
東日本銀行拜島支店	1,100		1,100
	44,000		44,000
青梅信用金庫福生支店	1,100		1,100
	44,000		44,000
西武信用金庫福生支店	2,300		2,300
	92,000		92,000
西武信用金庫牛浜支店	1,100		1,100
	44,000		44,000
西武信用金庫拜島支店	1,100		1,100
	44,000		44,000
多摩中央信用金庫福生支店	2,300		2,300
	92,000		92,000
多摩中央信用金庫拜島支店	1,500		1,500
	60,000		60,000
大東京信用組合福生支店	1,400		1,400
	56,000		56,000
西多摩農業協同組合福生支店	1,100		1,100
	44,000		44,000
合 計	16,500		16,500
	660,000		660,000

イ 申込及び決定状況

種別	申 込 み		融 資 決 定	
	件 数	金 額	件 数	金 額
運 転 資 金	48 件	114,800 千円	45 件	102,100 千円
設 備 資 金	30	67,670	25	56,220
開 業 資 金	0	0	0	0
合 計	78	182,470	70	158,320

本人取下げ 4件 12,500千円 (運転1件3,000千円・設備3件9,500千円)

却 下 4件 4,950千円 (運転2件3,000千円・設備2件1,950千円)

保証協会により融資額変更 7件 △6,700千円 (運転7件△6,700千円)

ウ 融資及び返済状況

区分 資金別	平成7年度末 融 資 残 高		平成8年度 貸付実行額		平成8年度 返 済 額		平成8年度末 融 資 残 高	
	件 数	運用残高	件 数	融 資 額	件 数	返 済 額	件 数	運用残高
運 転	136	142,352	45	102,100	63	95,435	118	149,017
設 備	125	205,155	25	56,220	32	117,303	118	144,072
開 業	2	3,696	0	0	0	1,576	2	2,120
合 計	263	351,203	70	158,320	95	214,314	238	295,209

エ 損失補償金返済状況

平成7年度末補償残高		平成8年度返済額	平成8年度末補償残高	
件数	残 高		件数	残 高
2件	1,262,843円	242,843円	2件	1,020,000円

## (2) 商工団体の育成及び実施状況

### ア 商工会補助金

・人件費（商工会に対する補助金算定基準に基づく。）	6,306,000円
・事業費	13,832,000円
合 計	20,138,000円

### イ 商工会事業実績

・経営指導員による巡回及び窓口指導	1,669回
・講習会の開催により行った集団及び個別指導	45回 588人
・融資のあっせん	158件 652,560,000円
内 訳	
国民金融公庫	15件 119,800,000円
東 京 都	13件 120,100,000円
貯 蓄 共 済	61件 253,390,000円
福 生 市	69件 159,270,000円
・その他、税務・経理相談、研修会、総合振興事業として優良従業員の顕賞、珠算検定の実施のほか、経営者福祉事業、福利厚生事業、広報活動事業、労務改善事業、青年部・婦人部活動等数多くの事業も実施された。	

なお、部会活動として商業部会、工業部会、建設業部会及び環境衛生業部会がある。

## (3) 講 演 会

日 時	4月4日（金）午前10時～午後3時
場 所	福生市商工会館3階ホール
対 象	市内企業（商店）の社員等を対象とした講演
講 師	北沢妙子氏（接偶コンサルタント）
参加人員	89人
内 容	社員教育講座

## 2 七夕まつり

- (1) 名 称 第46回福生七夕まつり
- (2) 開催期間 8月8日(木)から8月11日(日)までの4日間
- (3) 人 出 4日間、延べ 309,478人
- (4) 飾り付け及び飾り付けコンクール
- ア 飾り付け参加店舗数 332店
- イ 飾り付けコンクール参加店舗数 76店

### 〈竹飾りの部〉

	第1地区(商協)	第2地区(その他)	合 計
店 舗 数	25	44	69

### 〈壁面飾りの部〉

	合 計
店 舗 数	7

### (5) アトラクション

月 日	催 し 物
8月8日 (木)	武州唐獅子太鼓、オープニングセレモニー、サンバパレード、瑞穂ひょっこ連、七夕飾り付けコンクール審査
8月9日 (金)	七夕飾り付けコンクール表彰式、七夕おまつり広場、福生消防少年団鼓笛隊パレード、陸上自衛隊音楽隊パレード、おみこし・山車パレード、福生民踊パレード
8月10日 (土)	七夕おまつり広場(ミニ四駆競技会)、七夕ギャラクシーストリート、福生青年会議所広場、中国雑技団、七夕ワールドプラザ、米国空軍太平洋軍楽隊パレード、福生七夕鑑定団、福生吹奏楽団演奏、カラオケ大会、七夕大抽選会
8月11日 (日)	七夕おまつり広場、モデル移動撮影会、七夕ギャラクシーストリート(市民模擬店)、青年会議所広場、七夕ワールドプラザ、福生駅西口駅前バラエティーステージ、武蔵野女子学院マーチングバンド、ミス七夕・ミス東京パレード、武州唐獅子太鼓

### (6) 市民模擬店

8月10日(土) 午後1時～9時、11日(日) 午後1時～9時 栄通り  
出店数 128店

### 3 桜まつり

- (1) 名 称 第13回ふっさ桜まつり
- (2) 開催期間 4月5日(金)から14日(日)までの10日間
- (3) 人 出 期間中、延べ61,350人
- (4) 場 所 永田橋(柳山公園)から睦橋の間。なお、堤防沿い全長約2kmの間、桜約500本にちょうちん約900個を設置した。
- (5) 催し物
- |                       |        |                  |
|-----------------------|--------|------------------|
| ア 民謡パレード              | 6日(土)  | 午後2時から3時30分まで    |
| イ 野だて                 | 7日(日)  | 午前11時から午後3時30分まで |
|                       | 14日(日) | 午前11時から午後3時30分まで |
| ウ おはやし                | 7日(日)  | 午前11時から          |
| エ 稚児行列                | 7日(日)  | 午前11時30分から正午     |
| オ 福生消防少年団鼓笛隊パレード      | 7日(日)  | 午後1時から1時30分まで    |
| カ 写真コンクール(期間中に撮影したもの) |        |                  |
| 応募 30人                | 107点   |                  |

### 4 消費生活

- (1) 消費生活相談 毎週月・木曜日 73件
- (2) 不用品交換 成立件数 124件
- (ゆずります 97件)
- (ゆずってください 27件)

(3) ガレージセール

日	時	出店数	来場者数
6. 2 (日)	午前10時~午後2時	107 店	4,500 人
9. 1 (日)	〃	108	3,000
12. 8 (日)	〃	124	4,200
9. 3. 2 (日)	〃	123	3,300

## (4) その他

月 日	実 施 内 容
5. 15	消費生活モニター委嘱式
5. 25	朝市
8. 27	施設見学会 有料老人ホーム・八王子同友会 36人
9. 24	消費者セミナー「高齢化社会と消費者-老後なにかあったら安心か」 講 師：都立短大講師 金森房子 氏 22人
10. 1	消費者セミナー「高齢化社会と消費者-老後なにかあったら安心か」 講 師：さくら総合研究所 下谷秀男 氏 22人
10. 8	消費者セミナー「高齢化社会と消費者-老後なにかあったら安心か」 講 師：都立短大講師 金森房子 氏 22人
10. 15	消費者セミナー「高齢化社会と消費者-老後なにかあったら安心か」 講 師：都立短大講師 金森房子 氏 22人
11. 2	朝市（福生ふれあいフェスティバルと同時開催）
11. 2	消費者展 684人
11. 4	内 容・パソコンによる生涯必要経費の試算 ・パネル展示「高齢化社会と消費者」 ・冊子「くらしのまめ知識」、パンフレット等の配布
9. 2. 17	モニター見学会 国民生活センター 15人
3. 17	消費者講演会「超低金利時代の金融商品」 講 師：ファイナンシャル・プランナー 小野英子 氏 17人

# 農 業 緑 化 係

## 1 農耕地・農家戸数

(H9・1・1現在)

(H9・1・1現在)

農 耕 地 面 積	
区 分	地 積
水 田	16 a
普 通 畑	1,694
果 樹 園	158
桑 園	79
茶 園	81
そ の 他	186
合 計	2,214

農 家 戸 数	
区 分	農 家 数
5～10a 未満	23 戸
10～20a 未満	32
20～30a 未満	19
30～40a 未満	4
40～50a 未満	6
50a 以上	11
合 計	95

## 2 経営戸数等

(H9・1・1現在)

区 分	戸 数	生 産 数
そ 菜 経 営 戸 数	84 戸	
養 蚕 経 営 戸 数	1	100 kg
植 木 生 産 経 営 戸 数	13	
花 卉 生 産 経 営 戸 数	1	
養 豚 飼 育 戸 数	1	2 頭
合 計	100	

## 3 緑化推進事業

### (1) 出生記念樹配布 (キンモクセイ・ツツジ)

(第1回目)

実 施 日 平成8年4月29日(祝)

対 象 者 平成7年9月1日から平成8年2月29日生まれまで

該 当 者 数 354人 配布数 147本 配布率 42%

(第2回目)

実 施 日 平成8年10月27日(日)

対 象 者 平成8年3月1日から平成8年8月31日生まれまで

該 当 者 数 378人 配布数 157本 配布率 42%



(2) 公共施設等植樹

植 樹 場 所	樹 種	本 数
加 美 平 東 公 園	オオムラサキツツジ	90 本

(3) 緑化ポスター募集

- ・小学生及び中学校1年生を対象に実施
- ・応募及び入選状況

区 分	応 募 数	入 選 ・ 佳 作 数
小 学 生	460 点	33 点
中 学 生	467	33
合 計	927	66

(4) 緑化標語募集

- ・一般市民を対象に実施
- ・応募及び入選状況

応 募 者 数	応 募 作 品 数	入 選 数
11 人	20 点	8 点

◎ 一席 「花の街 緑の街に 吾が福生」 (松尾 昇治 氏)

(5) 草花の種子配布

種 子 の 種 類	配 布 数
サ ル ビ ア	5,000 袋
マ リ ー ゴ ー ル ド	5,000
ア ス タ ー	5,000
ニ チ ニ チ ソ ウ	5,000
合 計	20,000

(6) 草花の苗配布

苗の種類	配布数
サルビア	14,485 株
マリーゴールド	13,415
パンジー	16,700
プリムラ	400
ベゴニア	500
小計	45,500
生産委託のハボタン	8,000
生産委託のパンジー	5,000
合計	58,500

4 緑化保存事業

(1) 保存樹林地

種別	件数	筆数	面積
宅地介在山林	7 件	11 筆	6,748.3 m <sup>2</sup>
一般山林	7	14	5,616.0
合計	14	25	12,364.3

(2) 保存樹林

件数	本数
61 件	299 本

(3) 保存生垣

件数	箇所数
184 件	189 箇所

(4) アメリカシロヒトリ防除事業

区 分	公共樹木及び一般樹木の別	5月	6月	7月	8月	9月	10月	合計
		稼働日数 16日	稼働日数 16.5日	稼働日数 18.5日	稼働日数 16日	稼働日数 16日	稼働日数 7日	稼働日数 90日
サ ク ラ	公 共	本 8	本 48	本 14	本 47	本 84	本 32	本 233
	一 般	1		9	5		1	16
ハナミズキ	公 共							
	一 般			2	1	2		5
ウ メ	公 共		2	2	2			6
	一 般				2			2
カ キ	公 共				4			4
	一 般		2	1	7	5		15
ツ バ キ	公 共		74	2	20	32		128
	一 般		15		10	3		28
ケ ヤ キ	公 共			1	16			17
	一 般							
サザンカ	公 共	1	59	5	45	168	11	289
	一 般		14			9		23
そ の 他	公 共	24	25	3	18	7	30	107
	一 般	21	33	2	17		74	147
合 計		55	272	41	194	310	148	1,020
生 垣				1箇所 16m		6箇所 48m		7箇所 64m
植込み柵等			2箇所 55㎡			3箇所 19㎡	3箇所 20㎡	8箇所 94㎡
薬 剤 量		cc 500	cc 1,000		cc 500	cc 1,000		cc 3,000

## 5 家庭菜園

菜 園 名	区画数	面 積	契 約 期 間
熊川東家庭菜園	区画 183	m <sup>2</sup> 2,330	平成8年4月1日～ 平成10年3月31日
鍋二家庭菜園	57	842	平成8年4月1日～ 平成10年3月31日
北田園家庭菜園	85	1,119	平成7年4月1日～ 平成9年3月31日
福生加美家庭菜園	81	1,308	平成8年4月1日～ 平成10年3月31日
合 計	406	5,599	

# 公 害 係

## 1 大気汚染調査

(1) 浮遊粉じん量及び粉じんに含まれる重金属

調査期間：平成9年2月25日から2月28日まで

調査地点：市内7箇所

(単位  $\mu\text{g}/\text{m}^3$ )

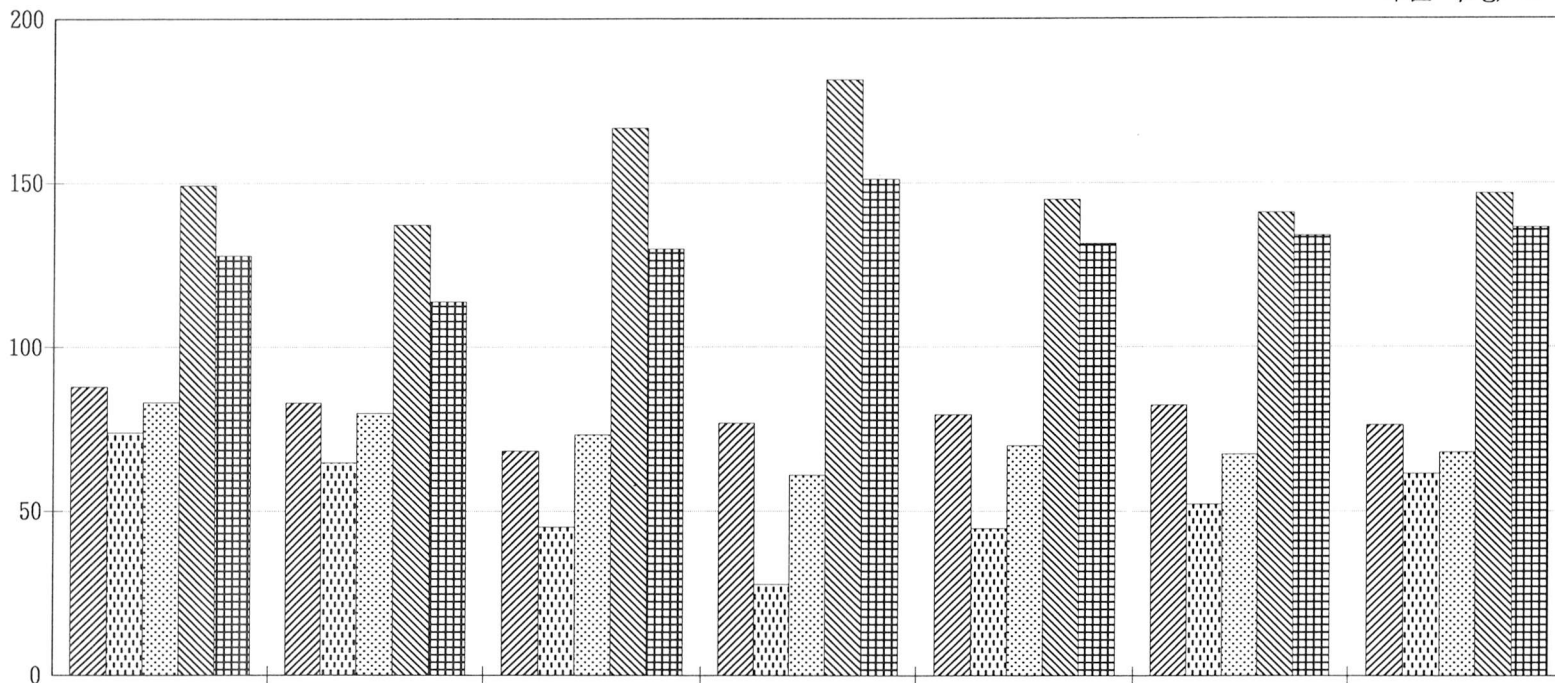
調査項目 調査場所	浮遊 粉じん量	粉じん中に含まれる重金属			
		鉛	マンガン	バナジウム	全クロム
福生市役所	127.9	0.086	0.070	0.011	0.005
中央体育館	113.9	0.087	0.062	0.010	0.005
福生第三中学校	130.0	0.083	0.074	0.011	0.005
福生第二小学校	151.1	0.085	0.084	0.009	0.005
福生第一中学校	131.4	0.078	0.079	0.011	0.004
福生市水道事務所	133.9	0.080	0.085	0.011	0.003
福生第四小学校	136.3	0.087	0.072	0.010	0.004
平均	132.1	0.084	0.075	0.010	0.004

※ 数値は、一日平均の量である。

$\mu\text{g}$  (マイクログラム) : 百万分の1グラム

ア 各年度別の浮遊粒子状物質

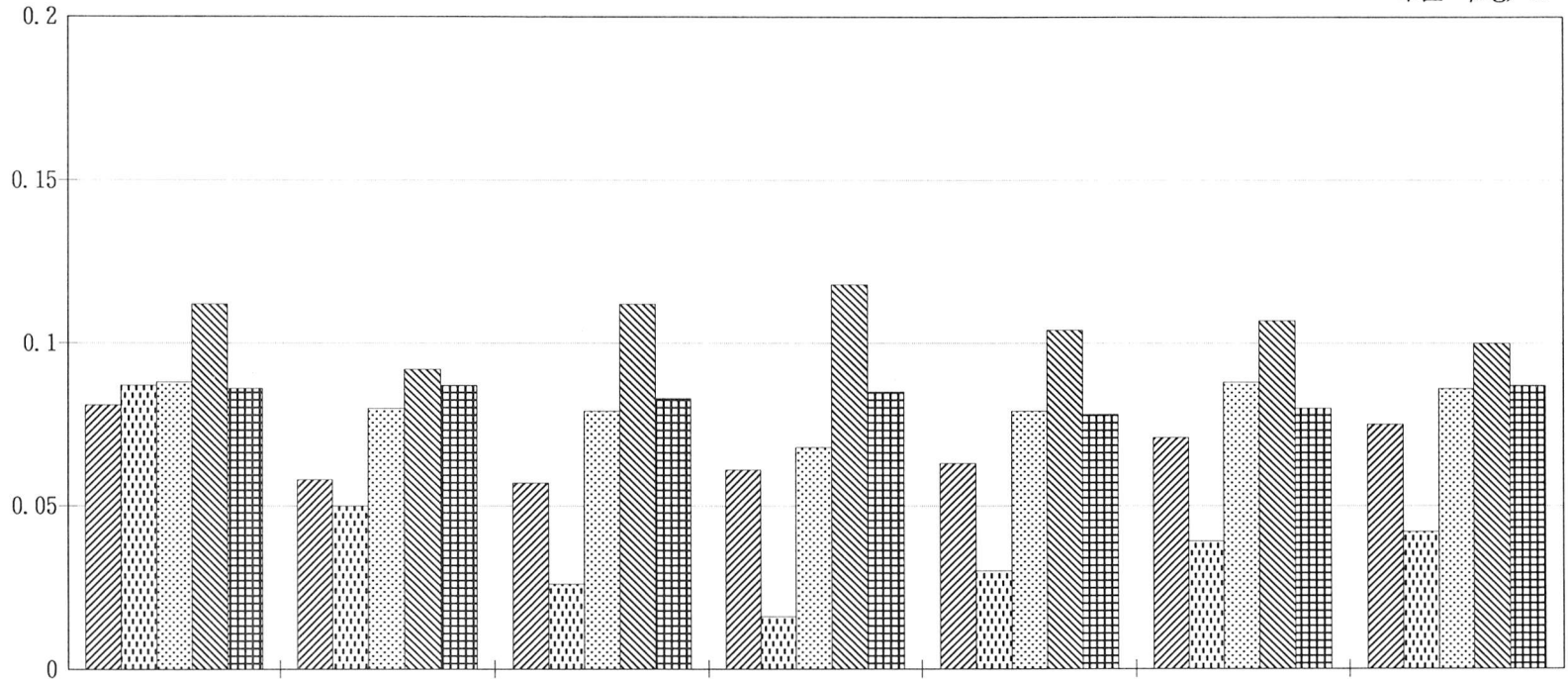
単位  $\mu\text{g}/\text{m}^3$



年度		福生市役所	中央体育館	第三中学校	第二小学校	第一中学校	水道事務所	第四小学校
4		88.0	83.1	68.5	76.9	79.5	82.5	76.3
5		73.9	64.8	45.2	27.7	44.7	52.1	61.4
6		83.2	80.0	73.4	61.1	69.9	67.3	68.0
7		149.2	137.2	166.7	181.2	144.8	140.9	146.8
8		127.9	113.9	130.0	151.1	131.4	133.9	136.3

イ 各年度別の粉じん中の重金属（鉛）

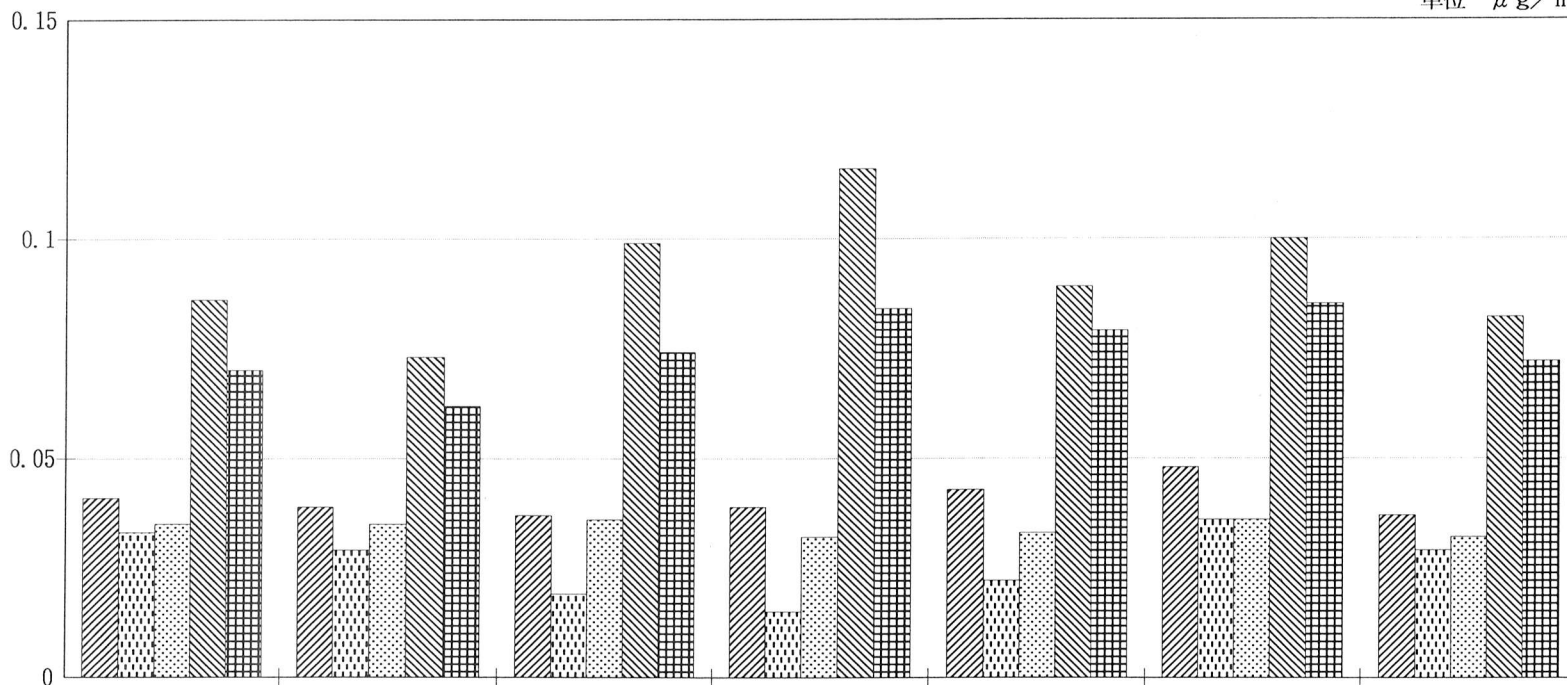
単位  $\mu\text{g}/\text{m}^3$



年度		福生市役所	中央体育館	第三中学校	第二小学校	第一中学校	水道事務所	第四小学校
4	▨	0.081	0.058	0.057	0.061	0.063	0.071	0.075
5	⋯	0.087	0.050	0.026	0.016	0.030	0.039	0.042
6	▩	0.088	0.080	0.079	0.068	0.079	0.088	0.086
7	▨	0.112	0.092	0.112	0.118	0.104	0.107	0.100
8	▩	0.086	0.087	0.083	0.085	0.078	0.080	0.087

ウ 各年度別の粉じん中の重金属（マンガン）

単位  $\mu\text{g}/\text{m}^3$

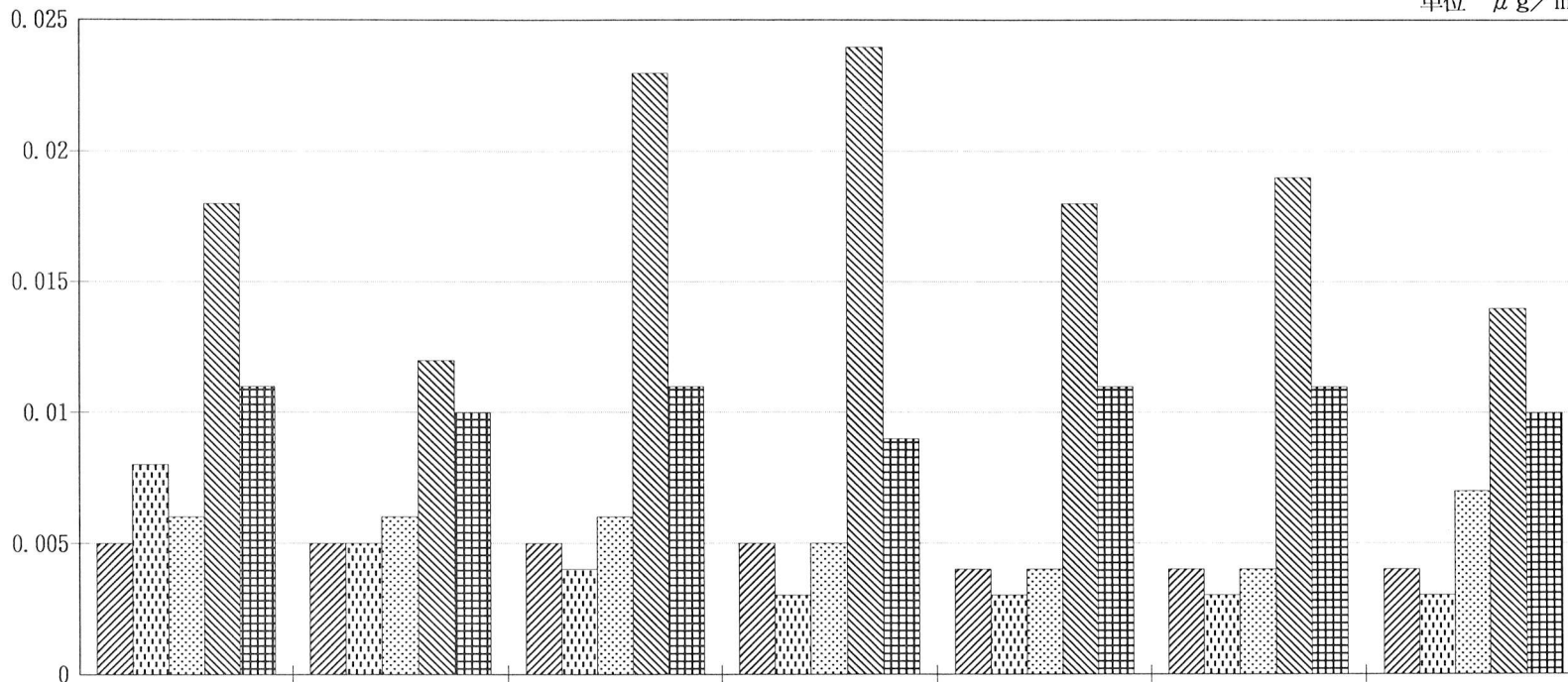


年度		福生市役所	中央体育館	第三中学校	第二小学校	第一中学校	水道事務所	第四小学校
4		0.041	0.039	0.037	0.039	0.043	0.048	0.037
5		0.033	0.029	0.019	0.015	0.022	0.036	0.029
6		0.035	0.035	0.036	0.032	0.033	0.036	0.032
7		0.086	0.073	0.099	0.116	0.089	0.100	0.082
8		0.070	0.062	0.074	0.084	0.079	0.085	0.072



エ 各年度別の粉じん中の重金属（バナジウム）

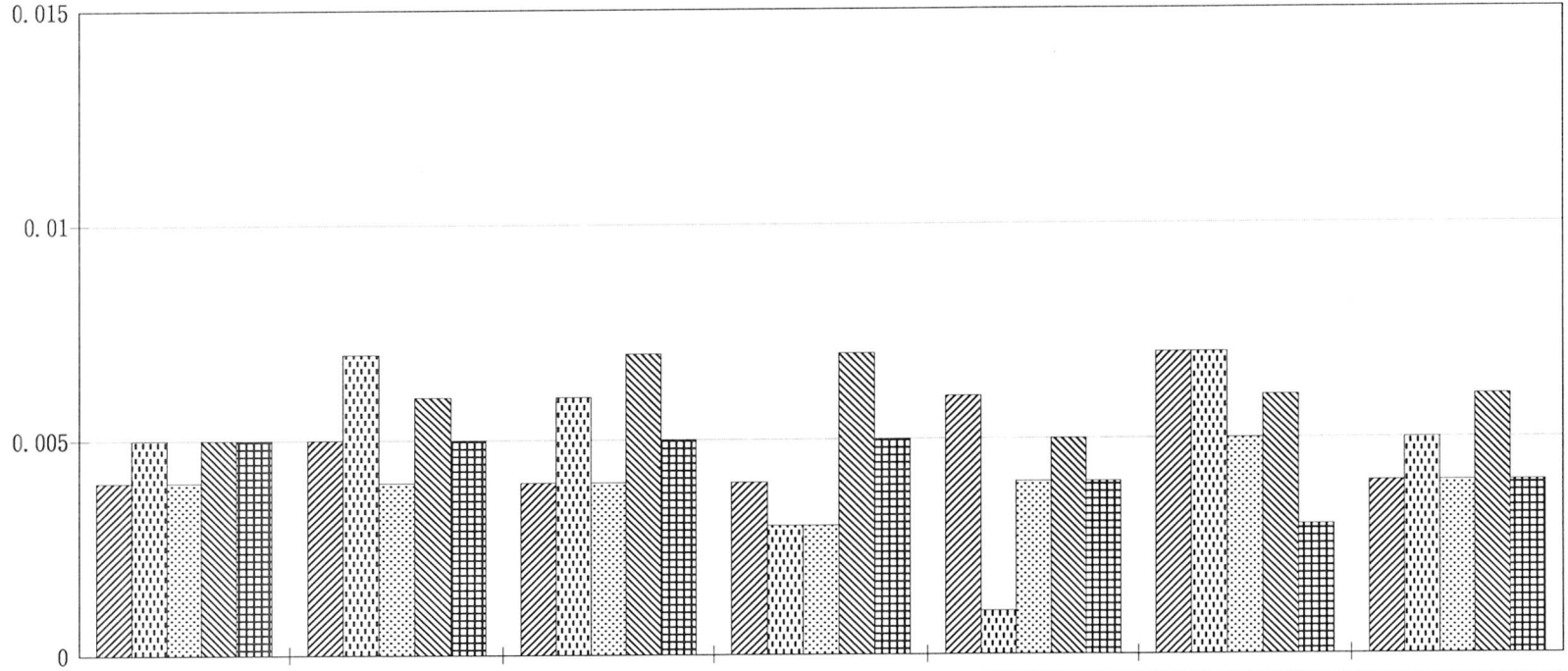
単位  $\mu\text{g}/\text{m}^3$



年度		福生市役所	中央体育館	第三中学校	第二小学校	第一中学校	水道事務所	第四小学校
4		0.005	0.005	0.005	0.005	0.004	0.004	0.004
5		0.008	0.005	0.004	0.003	0.003	0.003	0.003
6		0.006	0.006	0.006	0.005	0.004	0.004	0.007
7		0.018	0.012	0.023	0.024	0.018	0.019	0.014
8		0.011	0.010	0.011	0.009	0.011	0.011	0.010

オ 各年度別の粉じん中の重金属（全クロム）

単位  $\mu\text{g}/\text{m}^3$



年度		福生市役所	中央体育館	第三中学校	第二小学校	第一中学校	水道事務所	第四小学校
4		0.004	0.005	0.004	0.004	0.006	0.007	0.004
5		0.005	0.007	0.006	0.003	0.001	0.007	0.005
6		0.004	0.004	0.004	0.003	0.004	0.005	0.004
7		0.005	0.006	0.007	0.007	0.005	0.006	0.006
8		0.005	0.005	0.005	0.005	0.004	0.003	0.004

(2) 燃料に含まれるイオウ分

調 査 日：平成9年3月24日・26日

調査事業所数：12事業所

規制対象事業所数：12事業所（燃料使用量300ℓ／日以上）

事業所	燃料の種類	使用量(ℓ/日)	イオウ含有量(wt%)	基準値(wt%)
A事業所	特A重油	1,000	0.08	0.8
B "	"	300	0.2	0.8
C "	A重油	500	0.06	0.8
D "	廃油	300	0.17	0.8
E "	A重油	300	0.45	0.8
F "	"	800	0.07	0.8
G "	"	500	0.07	0.8
H "	"	1,500	0.74	0.8
I "	"	800	0.52	0.8
J "	特A重油	1,200	0.07	0.8
K "	A重油	600	0.57	0.8
L "	"	600	0.08	0.8

wt%：質量パーセント、検出下限値0.05

(3) 二酸化窒素

調査日：平成9年1月29日から1月31日まで

調査地点：市内12箇所

(単位：ppm)

No.	調査地点	測定値	環境基準
1	武蔵野橋北交差点	0.047	0.06
2	武蔵野橋南 "	0.049	0.06
3	熊川内出 "	0.046	0.06
4	第五ゲート前 "	0.035	0.06
5	福生志茂南 "	0.032	0.06
6	福生高校前 "	0.027	0.06
7	福生駅西 "	0.034	0.06
8	福生加美 "	0.032	0.06
9	福生加美平 "	0.028	0.06
10	福生市役所前 "	0.034	0.06
11	武蔵野台北 "	0.034	0.06
12	第二ゲート前 "	0.037	0.06

※ 数値は、1時間値の1日平均値である。

二酸化窒素測定場所

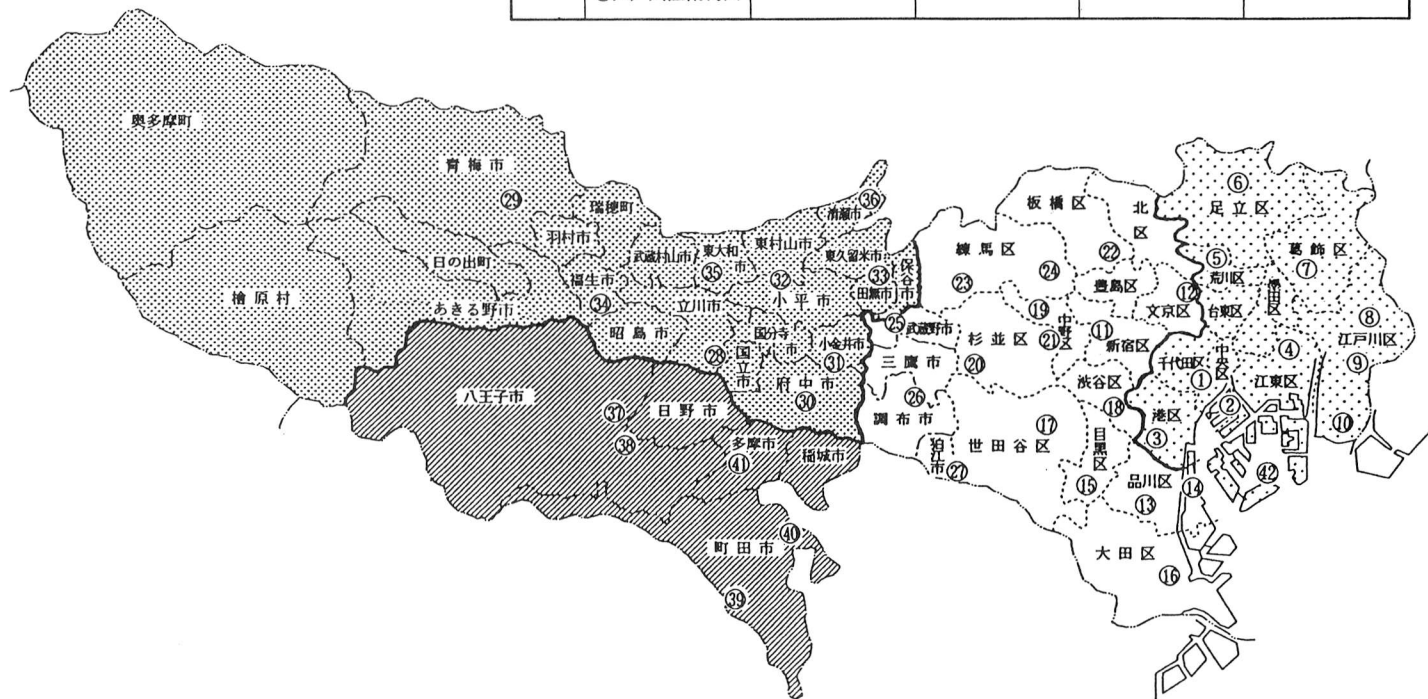


(4) 光化学スモッグ注意報発令状況

月	区分 区域	注意報 発令日数	注意報発令時間帯別回数							合計
			10	11	12	13	14	15	16時 以降	
4	東 部									
	中 部									
	西 部									
	多摩南部									
	小 計									
5	東 部									
	中 部									
	西 部									
	多摩南部									
	小 計									
6	東 部									
	中 部									
	西 部									
	多摩南部									
	小 計									
7	東 部	11								
	中 部				1	1		2		4
	西 部				1		3	1		5
	多摩南部				1		1			2
	小 計				3	1	4	3		11
8	東 部									
	中 部									
	西 部									
	多摩南部									
	小 計									
9	東 部									
	中 部									
	西 部									
	多摩南部									
	小 計									
10	東 部									
	中 部									
	西 部									
	多摩南部									
	小 計									
合計	東 部	11								
	中 部				1	1		2		4
	西 部				1		3	1		5
	多摩南部				1		1			2
	小 計				3	1	4	3		11

オキシダントの基準測定点及び発令地域

発令地域	東部地域	中部地域	西部地域	多摩南部地域	
基準測定点	①千代田区丸の内 ②中央区晴海 ③港区白金 ④江東区大島 ⑤荒川区南千住 ⑥足立区島根 ⑦葛飾区立石 ⑧江戸川区鹿骨 ⑨江戸川区春江町 ⑩江戸川区南葛西	⑪国設東京(新宿) ⑫文京区本駒込 ⑬品川区豊町 ⑭品川区八潮 ⑮目黒区碑文谷 ⑯大田区東桃谷 ⑰世田谷区世田谷 ⑱渋谷区宇田川町 ⑲中野区若宮 ⑳杉並区久我山	㉑杉並 ㉒板橋区氷川 ㉓練馬区石神井台 ㉔練馬区北町 ㉕武蔵野市関前 ㉖調布市深大寺南 ㉗狛江市中和泉	㉘立川市錦町 ㉙青梅市東青梅 ㉚府中市宮西町 ㉛小金井市本町 ㉜小平市小川町 ㉝田無市本町 ㉞福生市本町 ㉟東大和市奈良橋 ㊱清瀬市中里	㊲八王子市明神町 ㊳八王子市片倉 ㊴町田市巾着谷町 ㊵町田市能ヶ谷町 ㊶多摩市愛宕



## 2 水質調査

(1) 多摩川

採水場所：柳山公園下多摩川

分析項目 月日	一般項目			特殊項目				健康項目			その他の項目		
	P H	B O D (ppm)	S S (ppm)	n-ヘキサン抽出物質 (ppm)	フェノール類 (ppm)	全クロム (ppm)	六価クロム (ppm)	鉛 (ppm)	カドミウム (ppm)	全水銀 (ppm)	アンモニウム性窒素 (ppm)	リン酸性リン (ppm)	陰イオン界面活性剤 (ppm)
4月3日(水)	8.3	1.5	3				N. D	N. D	N. D	N. D	N. D	0.01	
5月8日(水)	7.6	1.3	2				N. D	N. D	N. D	N. D	N. D	N. D	
6月5日(水)	8.5	1.4	6				N. D	N. D	N. D	N. D	N. D	0.02	
7月3日(水)	8.8	1.2	5				N. D	N. D	N. D	N. D	N. D	0.01	
8月14日(水)	8.0	0.9	4				N. D	N. D	N. D	N. D	N. D	N. D	
9月4日(水)	7.9	1.2	2				N. D	N. D	N. D	N. D	N. D	N. D	
10月2日(水)	7.3	1.0	1				N. D	N. D	N. D	N. D	N. D	0.02	
11月6日(水)	7.9	1.5	1				N. D	N. D	N. D	N. D	N. D	0.01	
12月4日(水)	7.9	0.8	N. D				N. D	N. D	N. D	N. D	N. D	N. D	
9年1月8日(水)	7.2	2.3	N. D				N. D	N. D	N. D	N. D	N. D	N. D	
2月5日(水)	7.4	1.7	1				N. D	N. D	N. D	N. D	N. D	N. D	
3月5日(水)	7.4	0.8	3				N. D	N. D	N. D	N. D	N. D	N. D	

N.D：定量下限値以下



採水場所：五日市線鉄橋下多摩川

分析項目 月日	一般項目			特殊項目				健康項目			その他の項目		
	P H	B O D (ppm)	S S (ppm)	n-ヘキサン抽出物質 (ppm)	フェノール類 (ppm)	全クロム (ppm)	六価クロム (ppm)	鉛 (ppm)	カドミウム (ppm)	全水銀 (ppm)	アンモニア性窒素 (ppm)	リン酸性リン (ppm)	陰イオン界面活性剤 (ppm)
4月3日(水)	7.9	1.5	3				N.D	N.D	N.D	N.D	N.D	0.01	
5月8日(水)	7.6	1.4	2				N.D	N.D	N.D	N.D	N.D	N.D	
6月5日(水)	8.4	1.5	6				N.D	N.D	N.D	N.D	N.D	0.01	
7月3日(水)	8.7	1.3	6				N.D	N.D	N.D	N.D	N.D	0.01	
8月14日(水)	8.1	1.0	3				N.D	N.D	N.D	N.D	N.D	N.D	
9月4日(水)	7.7	1.2	4				N.D	N.D	N.D	N.D	N.D	N.D	
10月2日(水)	7.2	1.0	2				N.D	N.D	N.D	N.D	N.D	0.02	
11月6日(水)	7.7	1.5	1				N.D	N.D	N.D	N.D	N.D	N.D	
12月4日(水)	7.8	0.8	N.D				N.D	N.D	N.D	N.D	N.D	N.D	
9年1月8日(水)	7.0	2.3	N.D				N.D	N.D	N.D	N.D	N.D	N.D	
2月5日(水)	7.8	1.3	1				N.D	N.D	N.D	N.D	N.D	N.D	
3月5日(水)	7.5	1.3	2				N.D	N.D	N.D	N.D	N.D	N.D	

N.D：定量下限値以下

採水場所：つくし保育園下多摩川

分析項目 月日	一般項目			特殊項目				健康項目			その他の項目		
	P H	B O D (ppm)	S S (ppm)	n-ヘキサン抽出物質 (ppm)	フェノール類 (ppm)	全クロム (ppm)	六価クロム (ppm)	鉛 (ppm)	カドミウム (ppm)	全水銀 (ppm)	アンモニウム性窒素 (ppm)	リン酸性リン (ppm)	陰イオン界面活性剤 (ppm)
4月3日(水)	8.3	1.1	2	N.D	N.D	N.D	N.D	N.D	N.D	N.D	N.D	0.01	N.D
5月8日(水)	7.7	1.7	1	N.D	N.D	N.D	N.D	N.D	N.D	N.D	N.D	N.D	0.01
6月5日(水)	8.4	1.6	7	N.D	N.D	N.D	N.D	N.D	N.D	N.D	N.D	N.D	N.D
7月3日(水)	8.7	1.2	7	N.D	N.D	N.D	N.D	N.D	N.D	N.D	N.D	0.01	N.D
8月14日(水)	7.6	1.2	4	N.D	N.D	N.D	N.D	N.D	N.D	N.D	N.D	N.D	N.D
9月4日(水)	7.6	1.1	5	N.D	N.D	N.D	N.D	N.D	N.D	N.D	N.D	0.01	N.D
10月2日(水)	7.3	0.9	N.D	N.D	N.D	N.D	N.D	N.D	N.D	N.D	N.D	0.02	0.01
11月6日(水)	7.7	1.4	1	N.D	N.D	N.D	N.D	N.D	N.D	N.D	N.D	0.02	0.02
12月4日(水)	8.0	0.8	N.D	N.D	N.D	N.D	N.D	N.D	N.D	N.D	N.D	N.D	0.01
9年1月8日(水)	7.0	2.7	1	N.D	N.D	N.D	N.D	N.D	N.D	N.D	N.D	N.D	0.02
2月5日(水)	7.7	1.4	N.D	N.D	N.D	N.D	N.D	N.D	N.D	N.D	N.D	N.D	0.02
3月5日(水)	7.5	1.3	1	N.D	N.D	N.D	N.D	N.D	N.D	N.D	N.D	N.D	0.01

N.D：定量下限値以下

## (2) 下水及び排出口

採水場所：金堀公園横中央1号幹線排出口

分析項目 月日	一般項目			特殊項目				健康項目			その他の項目		
	P H	B O D (ppm)	S S (ppm)	n-ヘキサン 抽出物質 (ppm)	フェノール類 (ppm)	全クロム (ppm)	六価 クロム (ppm)	鉛 (ppm)	カドミウム (ppm)	全水銀 (ppm)	アンモニウム 性窒素 (ppm)	リン酸性 リン (ppm)	陰イオン 界面活性剤 (ppm)
4月3日(水)	7.8	6.4	5	N.D	N.D	N.D	N.D	N.D	N.D	N.D	0.5	0.19	0.06
5月8日(水)	7.3	2.0	N.D	N.D	N.D	N.D	N.D	N.D	N.D	N.D	0.5	0.21	0.12
6月5日(水)	7.8	1.4	N.D	N.D	N.D	N.D	N.D	N.D	N.D	N.D	0.2	0.68	0.11
7月3日(水)	8.1	1.7	2	N.D	N.D	N.D	N.D	N.D	N.D	N.D	0.1	0.44	0.29
8月14日(水)	7.6	1.9	1	N.D	N.D	N.D	N.D	N.D	N.D	N.D	0.2	0.14	0.12
9月4日(水)	7.7	2.5	1	N.D	N.D	N.D	N.D	N.D	N.D	N.D	0.3	0.21	0.07
10月2日(水)	7.1	9.7	2	2	N.D	N.D	N.D	N.D	N.D	N.D	0.2	0.09	0.36
11月6日(水)	7.6	2.8	2	N.D	N.D	N.D	N.D	N.D	N.D	N.D	0.2	0.09	0.08
12月4日(水)	7.7	0.8	N.D	N.D	N.D	N.D	N.D	N.D	N.D	N.D	0.1	0.09	0.07
94年1月8日(水)	7.0	3.1	2	N.D	N.D	N.D	N.D	N.D	N.D	N.D	0.5	0.13	0.24
2月5日(水)	7.5	3.1	1	N.D	N.D	N.D	N.D	N.D	N.D	N.D	0.2	0.10	0.29
3月5日(水)	7.4	1.5	2	N.D	N.D	N.D	N.D	N.D	N.D	N.D	0.3	0.16	0.10

N.D：定量下限値以下

採水場所：福生第七小学校裏中央1号幹線

分析項目 月日	一般項目			特殊項目				健康項目			その他の項目		
	P H	B O D (ppm)	S S (ppm)	n-ヘキサン抽出物質 (ppm)	フェノール類 (ppm)	全クロム (ppm)	六価クロム (ppm)	鉛 (ppm)	カドミウム (ppm)	全水銀 (ppm)	アンモニウム性窒素 (ppm)	リン酸性リン (ppm)	陰イオン界面活性剤 (ppm)
4月3日(水)	7.5	4.2	3				N. D	N. D	N. D	N. D	0.4	0.14	
5月8日(水)	7.4	1.1	1				N. D	N. D	N. D	N. D	0.1	0.19	
6月5日(水)	8.7	2.6	1				N. D	N. D	N. D	N. D	N. D	0.45	
7月3日(水)	8.1	2.6	3				N. D	N. D	N. D	N. D	N. D	0.44	
8月14日(水)	7.5	1.8	1				N. D	N. D	N. D	N. D	N. D	0.12	
9月4日(水)	7.6	2.0	N. D				N. D	N. D	N. D	N. D	0.3	0.20	
10月2日(水)	7.0	10	2				N. D	N. D	N. D	N. D	N. D	0.09	
11月6日(水)	7.5	2.5	2				N. D	N. D	N. D	N. D	0.1	0.08	
12月4日(水)	7.7	1.1	2				N. D	N. D	N. D	N. D	0.1	0.09	
9年1月8日(水)	7.0	2.8	N. D				N. D	N. D	N. D	N. D	0.3	0.10	
2月5日(水)	7.6	3.4	N. D				N. D	N. D	N. D	N. D	N. D	0.10	
3月5日(水)	7.6	2.5	2				N. D	N. D	N. D	N. D	0.3	0.17	

N.D：定量下限値以下

採水場所：福生第三中学校裏中央1号幹線

分析項目 月日	一般項目			特殊項目				健康項目			その他の項目		
	P H	B O D (ppm)	S S (ppm)	n-ヘキサン抽出物質 (ppm)	フェノール類 (ppm)	全クロム (ppm)	六価クロム (ppm)	鉛 (ppm)	カドミウム (ppm)	全水銀 (ppm)	アンモニウム性窒素 (ppm)	リン酸性リン (ppm)	陰イオン界面活性剤 (ppm)
4月3日(水)	8.1	1.2	2				N.D	N.D	N.D	N.D	0.1	0.09	
5月8日(水)	7.7	1.2	N.D				N.D	N.D	N.D	N.D	N.D	0.13	
6月5日(水)	7.9	1.8	2				N.D	N.D	N.D	N.D	N.D	0.11	
7月3日(水)	8.7	2.3	5				N.D	N.D	N.D	N.D	N.D	0.38	
8月14日(水)	7.6	1.0	N.D				N.D	N.D	N.D	N.D	N.D	0.05	
9月4日(水)	7.3	0.7	1				N.D	N.D	N.D	N.D	N.D	0.02	
10月2日(水)	7.1	6.1	2				N.D	N.D	N.D	N.D	N.D	0.06	
11月6日(水)	7.5	4.0	2				N.D	N.D	N.D	N.D	N.D	0.06	
12月4日(水)	7.7	0.8	N.D				N.D	N.D	N.D	N.D	N.D	0.06	
9年1月8日(水)	7.0	1.6	N.D				N.D	N.D	N.D	N.D	N.D	0.04	
2月5日(水)	7.7	1.8	1				N.D	N.D	N.D	N.D	N.D	0.05	
3月5日(水)	7.5	1.3	1				N.D	N.D	N.D	N.D	N.D	0.09	

N.D：定量下限値以下

採水場所：熊川住宅下中央1号幹線

分析項目 月日	一般項目			特殊項目				健康項目			その他の項目		
	P H	B O D	S S	n - ヘキ サン 抽出物質	フェノー ル 類	全クロム	六 価 クロム	鉛	カドミウム	全 水 銀	アンモニ ア性窒素	リン酸性 リ ン	陰イオン 界面 活性剤
	(ppm)	(ppm)	(ppm)	(ppm)	(ppm)	(ppm)	(ppm)	(ppm)	(ppm)	(ppm)	(ppm)	(ppm)	(ppm)
4月3日(水)	8.0	6.1	1	N. D	N. D	N. D	N. D	N. D	N. D	N. D	N. D	0.04	0.01
5月8日(水)	7.4	3.4	N. D	1	N. D	N. D	N. D	N. D	N. D	N. D	N. D	0.05	0.06
6月5日(水)	7.8	21	4	N. D	N. D	N. D	N. D	N. D	N. D	N. D	N. D	N. D	0.04
7月3日(水)	7.9	5.2	4	N. D	N. D	N. D	N. D	N. D	N. D	N. D	N. D	N. D	N. D
8月14日(水)	7.4	23	4	N. D	N. D	N. D	N. D	N. D	N. D	N. D	N. D	N. D	0.03
9月4日(水)	7.4	6.7	1	N. D	N. D	N. D	N. D	N. D	N. D	N. D	N. D	0.05	0.04
10月2日(水)	6.9	1.2	N. D	N. D	N. D	N. D	N. D	N. D	N. D	N. D	N. D	0.04	0.03
11月6日(水)	7.3	4.3	6	1	N. D	N. D	N. D	N. D	N. D	N. D	N. D	0.06	0.91
12月4日(水)	7.6	4.5	N. D	N. D	N. D	N. D	N. D	N. D	N. D	N. D	N. D	0.04	0.08
9年1月8日(水)	7.0	1.4	N. D	N. D	N. D	N. D	N. D	N. D	N. D	N. D	N. D	0.02	0.07
2月5日(水)	7.3	2.6	N. D	N. D	N. D	N. D	N. D	N. D	N. D	N. D	N. D	0.04	0.11
3月5日(水)	7.3	3.1	2	2	N. D	N. D	N. D	N. D	N. D	N. D	N. D	0.03	0.11

N.D : 定量下限値以下

採水場所：トッパンムーア横都市下水路

分析項目 月日	一般項目			特殊項目				健康項目			その他の項目		
	P H	B O D	S S	n-ヘキサン抽出物質	フェノール類	全クロム	六価クロム	鉛	カドミウム	全水銀	アンモニウム性窒素	リン酸性リン	陰イオン界面活性剤
	(ppm)	(ppm)	(ppm)	(ppm)	(ppm)	(ppm)	(ppm)	(ppm)	(ppm)	(ppm)	(ppm)	(ppm)	(ppm)
4月3日(水)	7.3	5.2	8	N.D	N.D	N.D	N.D	N.D	N.D	N.D	0.3	0.08	0.01
5月8日(水)	7.3	3.9	3	3	N.D	N.D	N.D	N.D	N.D	N.D	N.D	0.02	0.10
6月5日(水)	8.0	5.0	4	2	N.D	N.D	N.D	N.D	N.D	N.D	N.D	0.08	0.11
7月3日(水)	8.4	6.9	3	3	N.D	N.D	N.D	N.D	N.D	N.D	N.D	0.05	0.05
8月14日(水)	8.0	7.0	4	1	N.D	N.D	N.D	N.D	N.D	N.D	N.D	0.01	0.06
9月4日(水)	8.2	5.3	1	N.D	N.D	N.D	N.D	N.D	N.D	N.D	0.2	0.02	0.05
10月2日(水)	7.2	4.3	1	1	N.D	N.D	N.D	N.D	N.D	N.D	N.D	0.02	0.08
11月6日(水)	7.3	4.5	4	1	N.D	N.D	N.D	N.D	N.D	N.D	0.2	0.15	0.14
12月4日(水)	7.4	2.6	3	N.D	N.D	N.D	N.D	N.D	N.D	N.D	N.D	0.03	0.12
9年1月8日(水)	7.1	4.0	2	N.D	N.D	N.D	N.D	N.D	N.D	N.D	0.3	0.01	0.10
2月5日(水)	7.1	2.2	2	N.D	N.D	N.D	N.D	N.D	N.D	N.D	0.2	N.D	0.11
3月5日(水)	7.2	2.9	6	2	N.D	N.D	N.D	N.D	N.D	N.D	0.2	0.02	0.04

N.D : 定量下限値以下

採水場所：都市下水路排出口

分析項目 月日	一 般 項 目			特 殊 項 目				健 康 項 目			そ の 他 の 項 目		
	P H	B O D (ppm)	S S (ppm)	n-ヘキサン抽出物質 (ppm)	フェノール類 (ppm)	全クロム (ppm)	六価クロム (ppm)	鉛 (ppm)	カドミウム (ppm)	全水銀 (ppm)	アンモニウム性窒素 (ppm)	リン酸性リン (ppm)	陰イオン界面活性剤 (ppm)
4月 3日(水)	7.4	5.9	5	3	N.D	N.D	N.D	N.D	N.D	N.D	0.1	0.08	0.02
5月 8日(水)	7.4	3.8	N.D	2	N.D	N.D	N.D	N.D	N.D	N.D	N.D	0.03	0.09
6月 5日(水)	7.7	5.0	5	2	N.D	N.D	N.D	N.D	N.D	N.D	N.D	0.10	0.13
7月 3日(水)	8.3	6.5	2	2	N.D	N.D	N.D	N.D	N.D	N.D	N.D	0.05	0.11
8月14日(水)	7.4	4.7	2	N.D	N.D	N.D	N.D	N.D	N.D	N.D	N.D	0.04	0.08
9月 4日(水)	7.7	5.8	N.D	N.D	N.D	N.D	N.D	N.D	N.D	N.D	0.1	0.01	0.20
10月 2日(水)	7.2	5.4	2	1	N.D	N.D	N.D	N.D	N.D	N.D	N.D	0.02	0.16
11月 6日(水)	7.4	4.1	2	2	N.D	N.D	N.D	N.D	N.D	N.D	0.2	0.03	0.26
12月 4日(水)	7.5	3.0	2	N.D	N.D	N.D	N.D	N.D	N.D	N.D	N.D	0.02	0.16
9年1月 8日(水)	7.1	4.5	2	5	N.D	N.D	N.D	N.D	N.D	N.D	0.3	0.02	0.18
2月 5日(水)	7.3	3.1	1	N.D	N.D	N.D	N.D	N.D	N.D	N.D	N.D	N.D	0.29
3月 5日(水)	7.3	4.9	4	2	N.D	N.D	N.D	N.D	N.D	N.D	0.2	0.02	0.16

N.D : 定量下限値以下

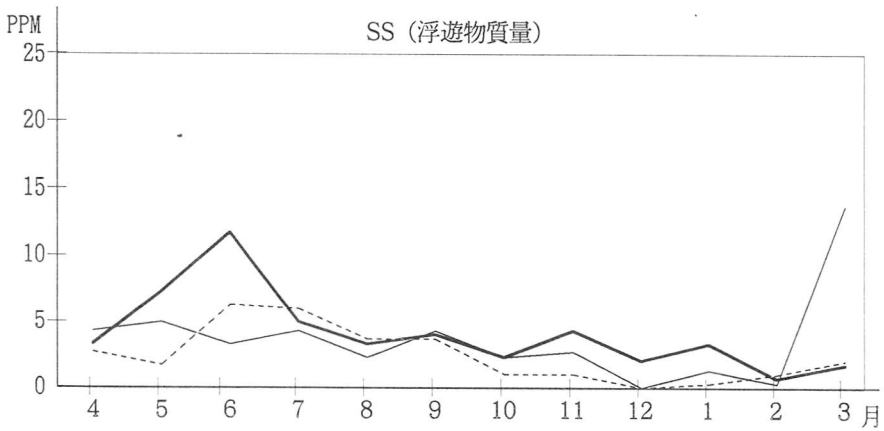
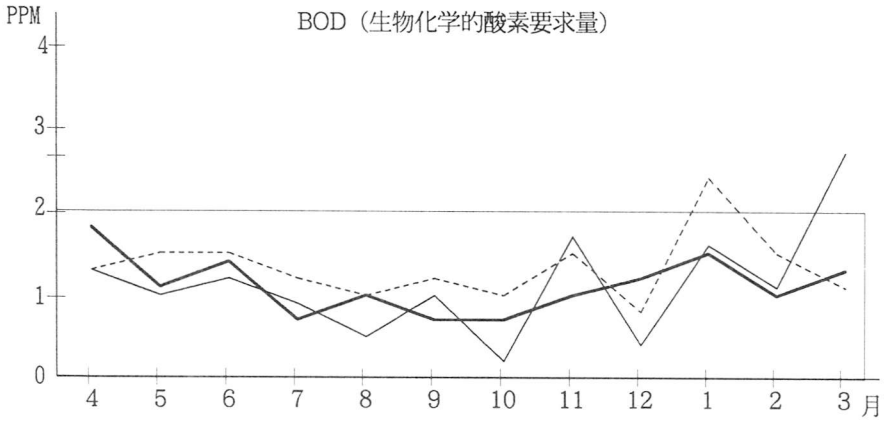
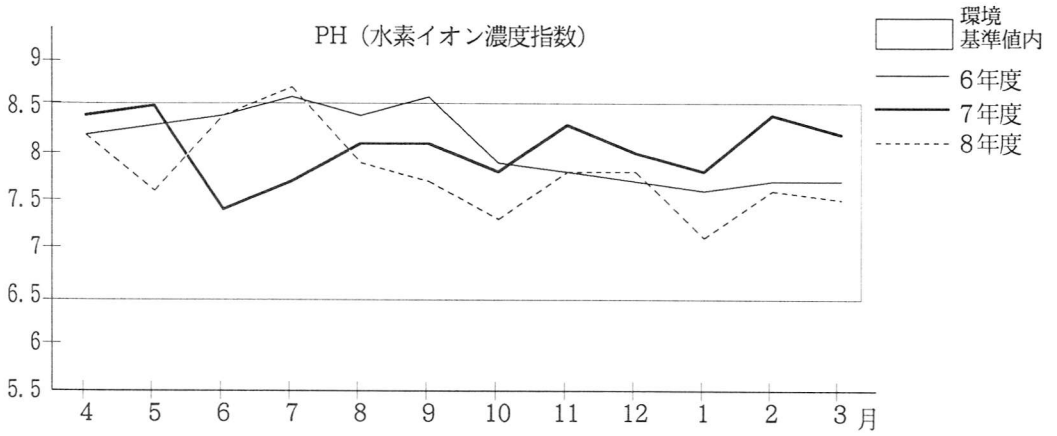


採水場所：本町幹線排出口

分析項目 月日	一般項目			特殊項目				健康項目			その他の項目		
	P H	B O D (ppm)	S S (ppm)	n-ヘキサン抽出物質 (ppm)	フェノール類 (ppm)	全クロム (ppm)	六価クロム (ppm)	鉛 (ppm)	カドミウム (ppm)	全水銀 (ppm)	アンモニウム性窒素 (ppm)	リン酸性リン (ppm)	陰イオン界面活性剤 (ppm)
4月 3日(水)	8.3	1.6	2	N. D	N. D	N. D	N. D	N. D	N. D	N. D	N. D	0.06	0.01
5月 8日(水)	8.0	28	3	3	N. D	N. D	N. D	N. D	N. D	N. D	0.1	0.05	1.2
6月 5日(水)	9.1	2.2	6	N. D	N. D	N. D	N. D	N. D	N. D	N. D	N. D	0.02	0.06
7月 3日(水)	8.6	5.8	4	N. D	N. D	N. D	N. D	N. D	N. D	N. D	N. D	0.07	1.6
8月14日(水)	7.9	2.1	2	N. D	N. D	N. D	N. D	N. D	N. D	N. D	N. D	0.04	0.17
9月 4日(水)	7.7	3.4	N. D	N. D	N. D	N. D	N. D	N. D	N. D	N. D	N. D	0.04	0.44
10月 2日(水)	7.5	2.1	N. D	N. D	N. D	N. D	N. D	N. D	N. D	N. D	N. D	0.07	0.08
11月 6日(水)	8.2	7.5	4	2	N. D	N. D	N. D	N. D	N. D	N. D	N. D	0.06	0.91
12月 4日(水)	8.8	3.8	N. D	N. D	N. D	N. D	N. D	N. D	N. D	N. D	N. D	0.08	1.1
9年1月 8日(水)	7.1	6.3	N. D	N. D	N. D	N. D	N. D	N. D	N. D	N. D	N. D	0.06	1.8
2月 5日(水)	8.5	3.7	1	N. D	N. D	N. D	N. D	N. D	N. D	N. D	N. D	0.06	0.15
3月 5日(水)	9.3	3.2	2	N. D	N. D	N. D	N. D	N. D	N. D	N. D	N. D	0.07	0.65

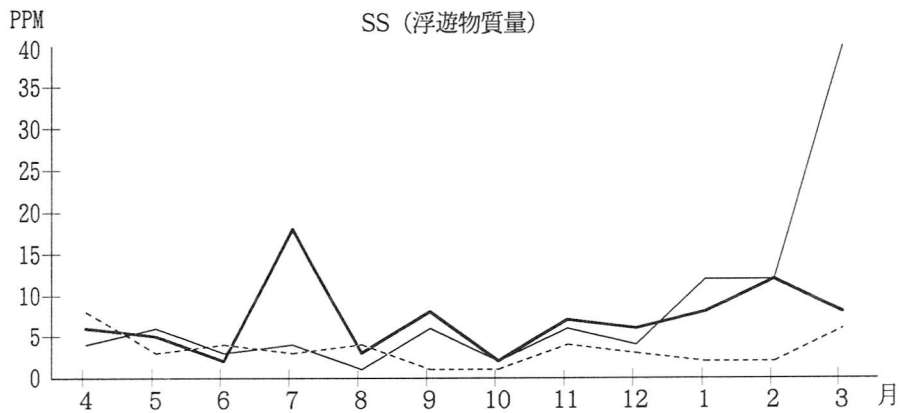
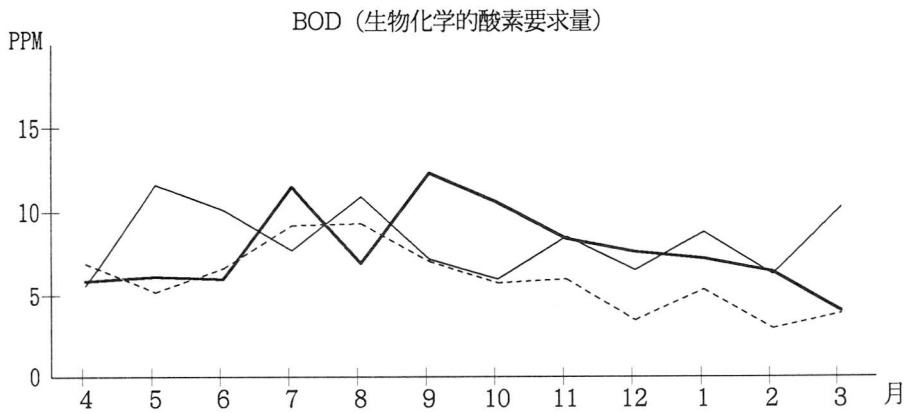
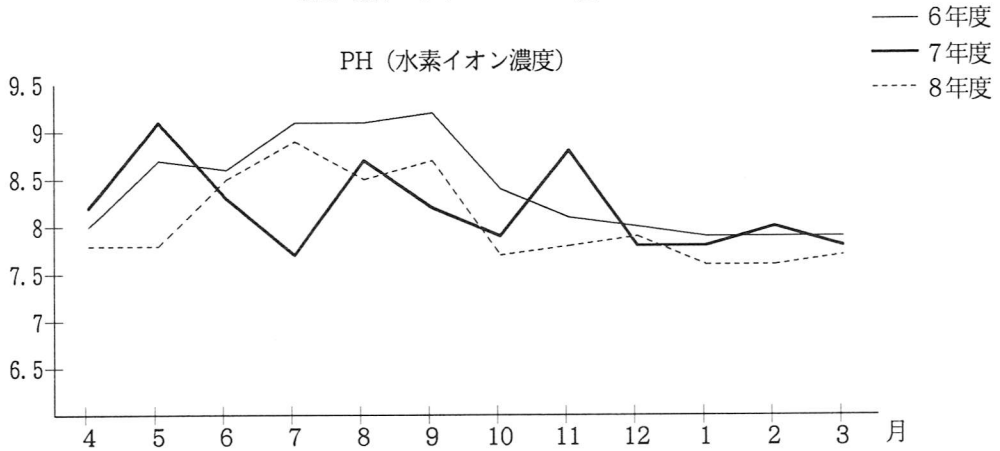
N.D : 定量下限値以下

# 多摩川水質検査結果



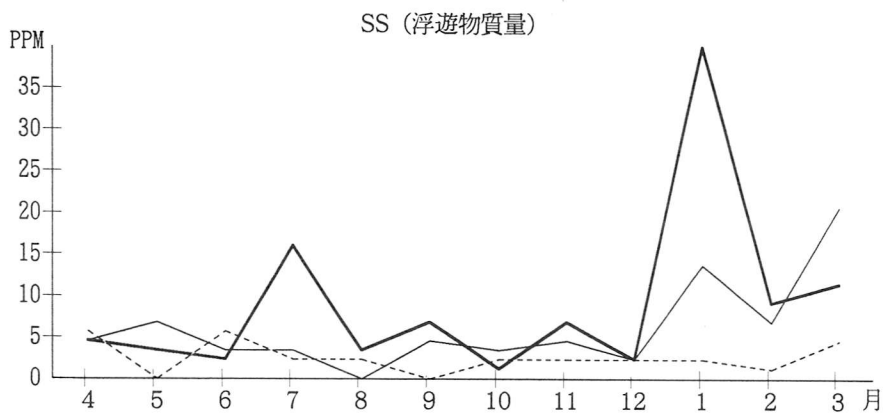
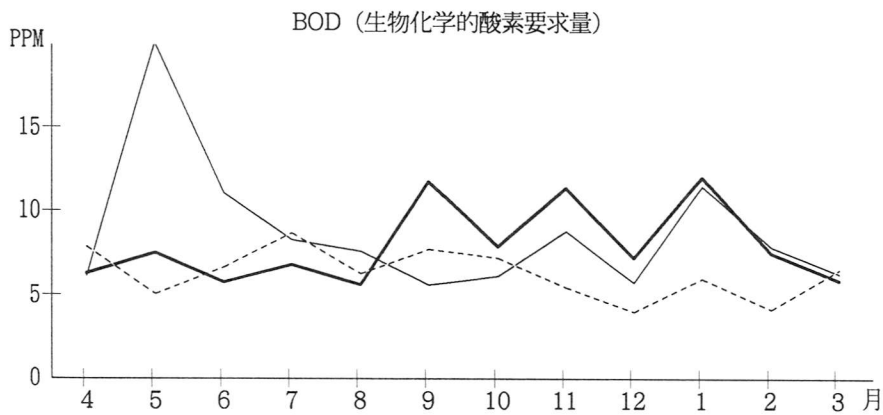
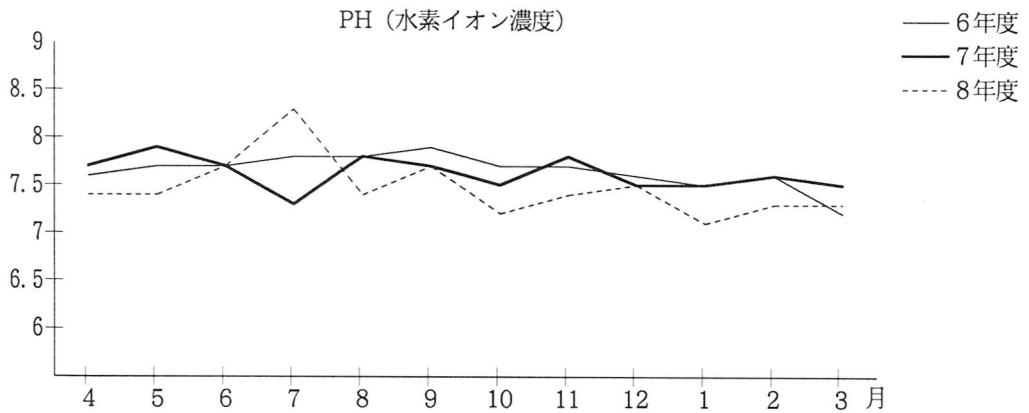
青梅・羽村・福生地区都市下水路水質検査結果

採水場所：トッパンムーア横



青梅・羽村・福生地区都市下水路水質検査結果

採水場所：排出口



## (3) 多摩川水質合同調査結果

採水月日	6月13日(木)	11月14日(木)
採水時間	午前11時30分	午前11時30分
流量 m <sup>3</sup> /s	2.36	3.31
気温 °C	23.4	10.6
水温 °C	19.6	12.7
外観	淡灰茶色	無色
臭気	微植物性臭	微植物性臭
透明度 cm	>50	>50
P H	7.9	8.1
D O (溶存酸素) mg/l	5.4	12.1
BOD (生物化学的酸素要求量) mg/l	1.2	<0.5
COD (化学的酸素要求量) mg/l	3.2	1.3
SS (浮遊粒子状物質) mg/l	7	1
T-CN (シアン化合物) mg/l	<0.02	<0.02
P b (鉛) mg/l	0.001	<0.001
T-Cr (全クロム) mg/l	<0.01	<0.01
NH <sub>4</sub> -H (アンモニア性窒素) mg/l	0.07	<0.01
T-N (全窒素) mg/l	13.8	1.21
PO <sub>4</sub> -P (リン酸性リン) mg/l	0.016	0.015
T-P (全リン) mg/l	0.042	0.016
MBAS (陰イオン界面活性剤) mg/l	<0.02	<0.02
ジクロロメタン mg/l	<0.002	<0.002
四塩化炭素 mg/l	<0.0002	<0.0002
1,2-ジクロロエタン mg/l	<0.0004	<0.0004
1,1-ジクロロエチレン mg/l	<0.002	<0.002
シス-1,2-ジクロロエチレン mg/l	<0.004	<0.004
1,1,1-トリクロロエタン mg/l	<0.001	<0.001
1,1,2-トリクロロエタン mg/l	<0.0006	<0.0006
トリクロロエチレン mg/l	<0.003	<0.003
テトラクロロエチレン mg/l	<0.001	<0.001
1,3-ジクロロプロペン mg/l	<0.0002	<0.0002
ベンゼン mg/l	<0.001	<0.001
チウラム mg/l	<0.0006	<0.0006
シマジン mg/l	<0.0003	<0.0003
チオベンカルブ mg/l	<0.001	<0.001
セレン mg/l	<0.001	<0.001
大腸菌群数 MPN/100ml	17,000	790
カドミウム mg/l	<0.005	<0.005
六価クロム mg/l	<0.01	<0.01
ヒ素 mg/l	<0.001	<0.001
総水銀 mg/l	<0.0005	<0.0005
アルキル水銀 mg/l	<0.0005	<0.0005
P C B mg/l	<0.0005	<0.0005
環境基準	水域類型 A	水域類型 A

## (4) 地下水水質調査結果

測定日 平成8年8月21日

測定地点 検査項目	1	2	3	4	5	6	7	基準値
硝酸性窒素及び 亜硝酸性窒素 mg/l	4.3	2.8	10.4	4.5	7.1	12.6	6.8	10以下
塩素イオン mg/l	7.6	6.2	22.4	11.1	14.0	19.4	8.6	200以下
有機物等 mg/l	1.8	2.8	2.3	1.8	2.0	1.5	1.7	10以下
一般細菌 mg/l	15	1,000	0	6	0	28	240	100以下
大腸菌群	検出	検出	検出	検出	検出	検出	検出	検出されないこと
鉄 mg/l	<0.05	<0.05	<0.05	<0.05	<0.05	<0.05	<0.05	0.3以下
マンガン mg/l	<0.01	<0.01	<0.01	<0.01	<0.01	<0.01	<0.01	0.05以下
P H	6.5	6.8	6.5	6.8	6.7	6.6	6.4	5.8~8.6
臭 気	異常なし	異常なし	異常なし	異常なし	異常なし	異常なし	異常なし	異常でないこと
味	異常なし	異常なし	異常なし	異常なし	異常なし	異常なし	異常なし	異常でないこと
色 度	<1	7	<1	<1	1	<1	1	5度以下
濁 度	<1	2	<1	<1	<1	<1	<1	2度以下
トリクロロエチレン mg/l	<0.002	<0.002	<0.002	<0.002	<0.002	<0.002	<0.002	0.03
テトラクロロエチレン mg/l	<0.0005	<0.0005	0.0006	<0.0005	<0.0005	<0.0005	<0.0005	0.01
1.1.1-トリクロロエタン mg/l	<0.0005	<0.0005	<0.0005	<0.0005	<0.0005	<0.0005	<0.0005	1

## (5) 工場排水調査結果

測定日 平成8年8月21日

単位:mg/l (PHと水温を除く。)

検査項目	区分	A工場	B工場	基準値
	P	H	7.4	7.6
PH測定時水温		24.0℃	24.0℃	40℃以下
生物化学的酸素要求量		8.0	5.8	160
化学的酸素要求量		8.8	6.5	160
浮遊粒子状物質		13	7	200
カドミウム及びその化合物		<0.005	<0.005	0.1
鉛及びその化合物		<0.01	<0.01	1
水銀及びアルキル水銀 その他の化合物		<0.0005	<0.0005	0.005
銅含有量		<0.01	<0.01	3
亜鉛含有量		<0.03	<0.03	5
溶解性鉄含有量		<0.2	<0.2	10

### 3 騒音調査

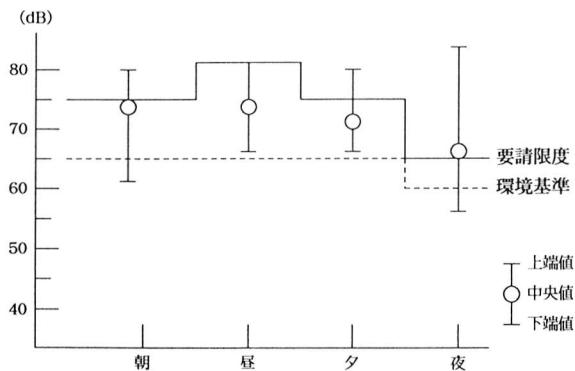
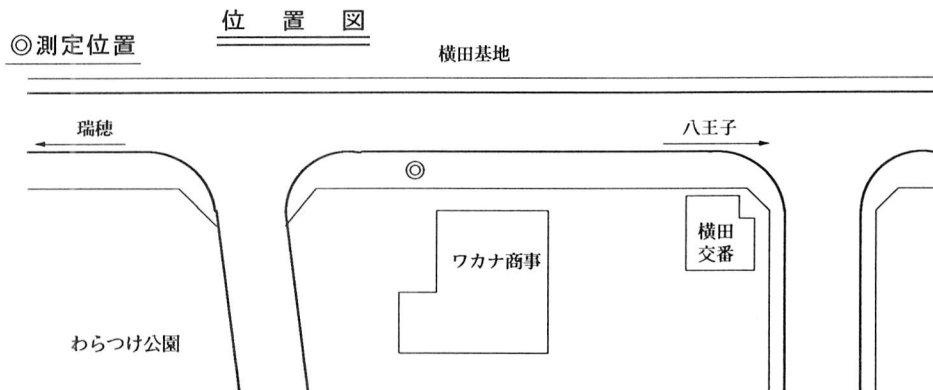
#### (1) 自動車騒音調査

#### ア 国道16号線

単位：デシベル (dB)

測定地点		福生市福生2215番地先													用途地域			近隣商業地域							
測定年月日		平成8年10月18日～30日													車線数			4							
騒音	時間帯	朝		昼間										夕			夜間								
		6	7	8	9	10	11	12	13	14	15	16	17	18	19	20	21	22	23	24	1	2	3	4	5
音	中央値 (L50)	73	74	72	75	74	75	75	74	73	74	73	73	71	73	73	73	74	69	69	65	65	64	66	69
	平均値 (L50)	74		74										73			67								
	環境基準	65		65										65			60								
	要請限度	75		80										75			65								
	L E Q	77.5		75.7										76.1			77.5								
交通量	平日5日間平均(注1)	3,017台		2,990台										2,277台			1,476台								
	八王子方面合計(注1)														25,226台										
	瑞穂方面合計(注1)														33,842台										
	両方面合計														59,068台										

注1：平成8年10月21日(月)～25日(金)の平日5日間





イ 都道杉並・五日市線（通称・橋陸通り）

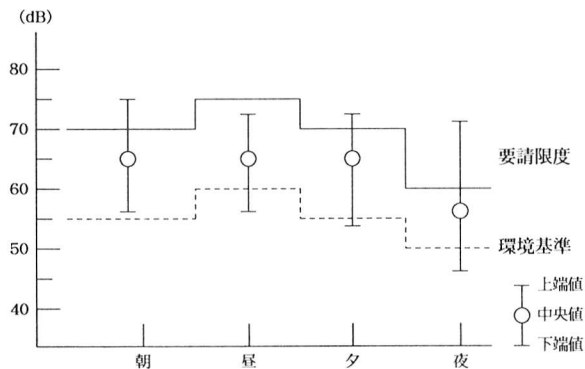
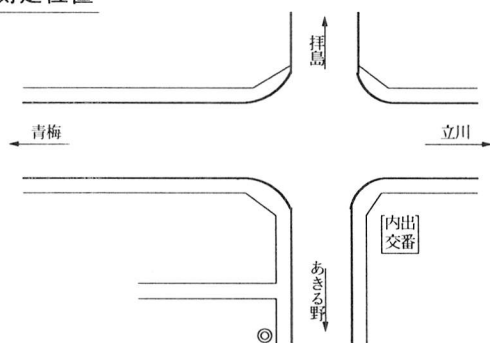
単位：デシベル（dB）

測定地点		福生市熊川347番地先													用途地域					第1種住居地域						
測定年月日		平成8年11月12日～24日													車線数					4						
騒音	時間帯	朝		昼間										夕			夜間									
		6	7	8	9	10	11	12	13	14	15	16	17	18	19	20	21	22	23	24	1	2	3	4	5	
	中央値（L50）	63	67	66	68	67	67	67	67	66	66	66	66	65	65	67	66	65	65	61	56	54	53	53	53	59
	平均値（L50）	65		66										66			56									
	環境基準	55		60										55			50									
	要請限度	70		75										70			60									
	L E Q	69.6		69.0										68.4			65.0									
交通量	平日5日間平均(注1)	1,640台		1,514台										955台			307台									
	拜島方面合計(注1)														13,304台											
	あきる野方面合計														13,158台											
	両方面合計														26,462台											

注1：平成8年11月18日（月）～22日（金）の平日5日間

◎測定位置

位置図

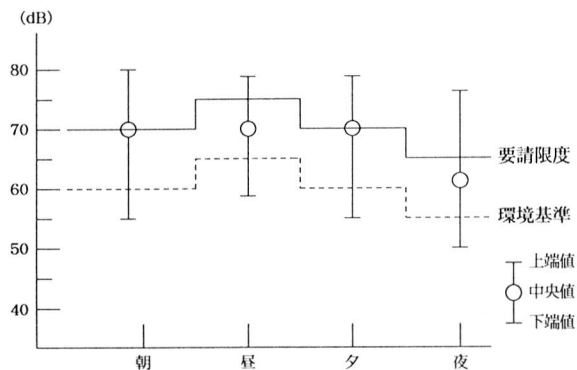
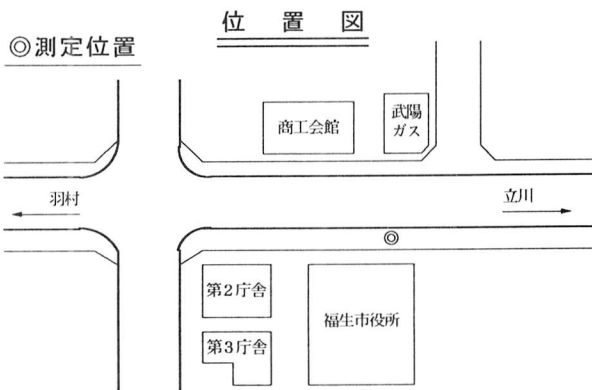


ウ 都道立川・青梅線（通称・新奥多摩街道）

単位：デシベル（dB）

測定地点		福生市本町5番地先										用途地域		近隣商業地域											
測定年月日		平成8年12月5日～17日										車線数		2											
騒音	時間帯	朝		昼間										夕		夜間									
		6	7	8	9	10	11	12	13	14	15	16	17	18	19	20	21	22	23	24	1	2	3	4	5
	中央値（L50）	69	72	72	71	70	70	69	70	70	69	69	70	70	70	71	71	67	64	64	58	60	57	57	64
	平均値（L50）	71		70										70		61									
	環境基準	60		65										60		55									
	要請限度	70		75										70		65									
	L E Q	75.7		73.8										74.0		72.8									
交通量	平日5日間平均(注1)	1,176台		1,390台										925台		433台									
	羽村方面合計(注1)											11,953台													
	立川方面合計(注1)											12,939台													
	両方面合計											24,892台													

注1：平成8年12月9日（月）～13日（金）の平日5日間



エ 都道杉並・五日市線（市民会館前）

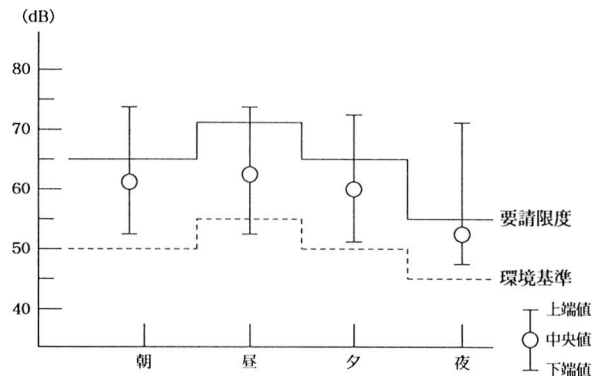
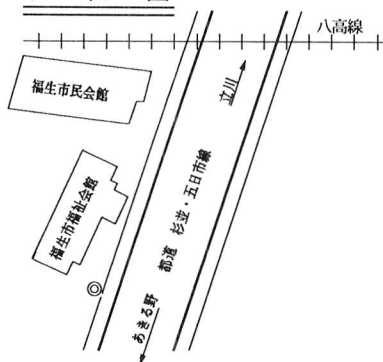
単位：デシベル（dB）

測定地点		福生市牛浜163番地先													用途地域		第2種中高層住居地域									
測定年月日		平成9年1月5日～17日													車線数		2									
騒音	時間帯	朝		昼間										夕			夜間									
		6	7	8	9	10	11	12	13	14	15	16	17	18	19	20	21	22	23	24	1	2	3	4	5	
	中央値（L50）	60	66	64	63	67	64	65	66	64	62	65	63	65	65	60	60	57	56	54	55	50	52	54	54	
	平均値（L50）	63		64										61			54									
	環境基準	50		55										50			45									
	要請限度	65		70										65			55									
	LEQ	70.3		69.5										66.6			65.7									
交通量	平日5日間平均(注1)	763台		842台										426台			216台									
	あきる野方面合計(注1)														7,647台											
	立川方面合計(注1)														6,771台											
	両方面合計														14,418台											

注1：平成9年1月23日（月）～31日（金）の平日5日間

◎測定位置

位置図



(2) 航空機騒音調査

ア 測定場所 大字熊川1571番地 誘導灯付近

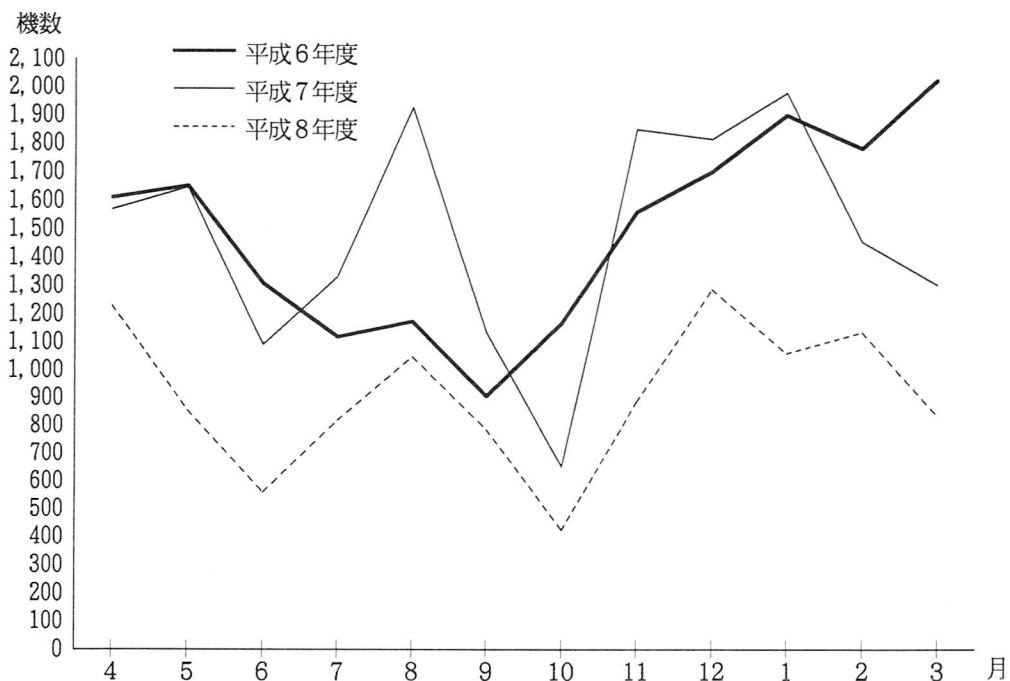
(ア) 飛行回数及び暴露時間 364日測定 1日欠測

月	飛行回数						合計	1日平均	最多飛行日及び回数		騒音最高日及び音圧レベル		1日当たり最高音の平均 (dB)	暴露時間 (1日平均)
	7時～19時		19時～22時		22時～翌7時				日	回数	日	dB		
	上旬	小計	上旬	小計	上旬	小計								
	中旬		中旬		中旬									
4	288	896	99	281	8	50	1,227	40.9	1、2	77	7	112	106	16分47秒
	259		83		20				17	87	18	120		
	349		99		22				24	106	22	114		
5	217	666	38	152	9	36	854	27.5	6	62	2	112	105	11分33秒
	192		51		7				15	59	18	113		
	257		63		20				31	64	30	111		
6	65	430	17	85	18	43	558	19.2	6	25	2	108	101	9分5秒
	190		47		15				19	62	17	112		
	175		21		10				24	44	25	113		
7	174	641	61	128	15	49	818	26.4	2	69	2	111	106	11分41秒
	262		48		16				16	92	12	111		
	205		19		18				30	96	29	112		
8	246	841	64	166	11	38	1,045	33.7	6	86	3	115	105	13分43秒
	290		52		12				13	81	13、19	112		
	305		50		15				27	76	31	115		
9	224	630	62	129	10	25	784	26.1	2	51	2	114	102	9分36秒
	250		45		8				18	59	12	107		
	156		22		7				27	81	27	107		
10	87	321	51	92	1	10	423	13.6	7	44	1	110	94	4分54秒
	88		24		4				16	39	12	102		
	146		17		5				31	38	23	104		
11	113	682	20	157	15	43	882	29.4	5	31	10	114	105	14分19秒
	350		83		18				18	112	18	111		
	219		54		10				25	85	22	109		
12	348	913	99	314	24	57	1,284	41.4	4	108	9	108	105	17分30秒
	362		140		14				12	99	16	115		
	203		75		19				30	93	30	109		
9年1	236	865	48	151	16	42	1,058	34.1	8	75	8	110	105	14分38秒
	213		27		15				14	84	14	110		
	416		76		11				28	83	27	111		
2	279	840	118	250	20	43	1,133	40.5	10	111	3	112	104	14分48秒
	347		99		13				12	134	20	106		
	214		33		10				25	68	25	113		
3	208	637	24	152	19	43	832	26.8	10	75	6	109	103	11分40秒
	250		101		11				11	95	13	109		
	179		27		13				25	53	21	106		
合計	2,485	8,362	701	2,057	166	479	10,898	29.9						
	3,053		800		153									
	2,824		556		160									

(イ) 年度別飛行回数及びWECPNL（加重等価持続感覚騒音レベル）

月	6 年 度			7 年 度			8 年 度		
	回/月	回/日	WECPNL	回/月	回/日	WECPNL	回/月	回/日	WECPNL
4	1,609	49.6	89.6	1,568	52.3	87.6	1,227	40.9	88.4
5	1,650	53.2	72.0	1,646	53.1	86.1	854	27.5	86.5
6	1,307	43.6	89.5	1,090	36.3	86.2	558	19.2	87.2
7	1,116	38.5	90.5	1,331	42.9	90.4	818	26.4	87.2
8	1,172	37.8	89.9	1,923	62.0	88.8	1,045	33.7	88.3
9	902	30.1	86.5	1,133	37.8	86.6	784	26.1	84.9
10	1,166	37.6	85.4	436	14.1	71.8	423	13.6	77.1
11	1,557	51.9	83.7	1,846	61.5	92.8	882	29.4	86.8
12	1,698	54.8	84.0	1,813	58.5	93.0	1,284	41.4	87.1
1	1,896	61.2	83.9	1,974	63.7	91.9	1,058	34.1	86.4
2	1,779	63.5	86.4	1,452	50.1	91.5	1,133	40.5	86.2
3	2,018	65.1	87.1	1,300	41.9	90.5	832	26.8	84.5

(ロ) 年度別飛行回数



イ 測定場所 本町5番地 福生市役所屋上

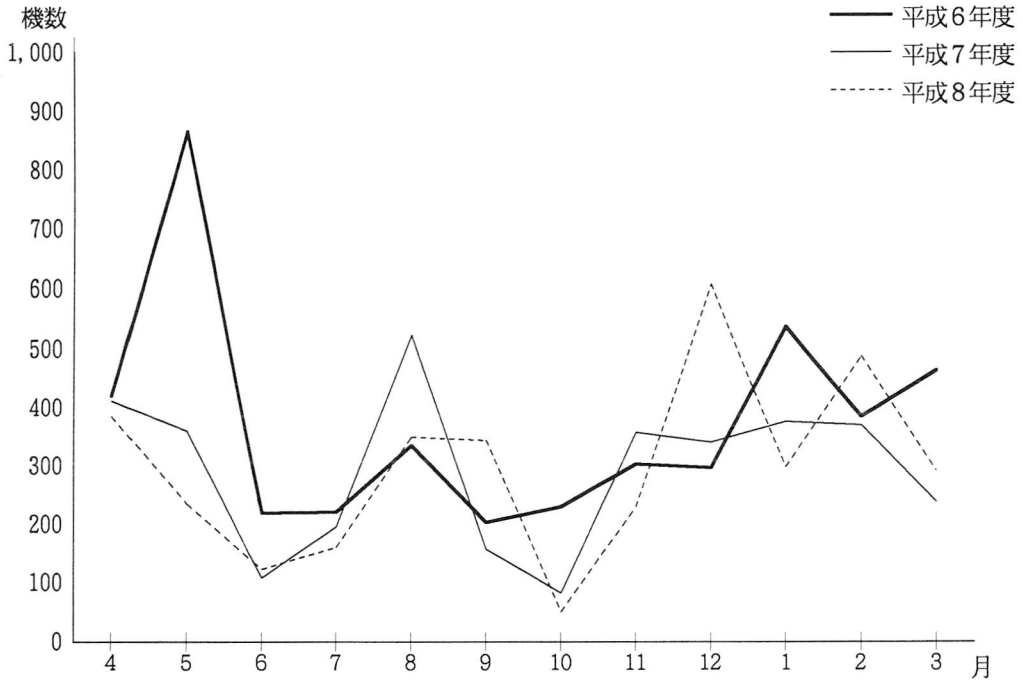
(7) 飛行回数及び暴露時間 365日測定

月	飛行回数						合計	1日平均	最多飛行日及び回数		騒音最高日及び音圧レベル		1日当たり最高音の平均 (dB)	暴露時間 (1日平均)	
	7時～19時		19時～22時		22時～翌7時				日	回数	日	dB			
	上旬	小計	上旬	小計	上旬	小計									
	中旬		中旬		中旬										
4	81	308	17	75	1	1	384	12.8	1	29	2	96	85	2分55秒	
	63		24							18	23	14			91
	164		34							25	83	23			93
5	57	161	6	69		4	234	7.5	9	17	9	100	85	2分42秒	
	39		30		1					20	20	12			95
	65		33		3					30	23	25・30			92
6	24	101	9	22			123	4.1	4	14	5	97	84	1分7秒	
	52		8							19	24	17			95
	25		5							24	7	22			97
7	27	114	20	46			160	5.2	2	22	2	88	82	1分47秒	
	65		23							16	45	16			92
	22		3							30	14	31			95
8	47	276	19	43			319	10.3	5・6・8	14	1	87	86	2分45秒	
	62		17							19	18	16・19			91
	167		7							29	73	25			95
9	165	301	12	37	4	5	343	11.4	2	90	2・5・9	85	80	2分42秒	
	93		18							11	30	13			98
	43		7		1					23	19	27			86
10	6	27	8	22		1	50	1.6	10	7	7	86	79	26秒	
	11		8							16	9	17			93
	10		6		1					25・31	5	25			92
11	21	179	4	50			229	7.6	5	10	7	90	82	1分56秒	
	100		24							15・19	33	15			93
	58		22							25	34	30			90
12	132	404	58	128	28	76	608	19.6	10	61	9	92	85	5分5秒	
	219		61		47					16	65	19			90
	53		9		1					30	26	20			87
9年1	55	254	10	43		1	298	9.6	8	25	8	87	82	2分19秒	
	55		3		1					14	24	14			93
	144		30							28	44	25			89
2	98	385	54	103			488	17.4	5	63	10	89	81	3分53秒	
	209		37							12	112	19			87
	78		12							22	38	26			86
3	51	242	8	42		6	290	9.4	10	30	5	87	84	2分42秒	
	91		27		3					13	28	15			98
	100		7		3					31	25	23			94
合計	764	2,752	225	680	33	94	3,526	9.7							
	1,059		280		52										
	929		175		9										

(イ) 年度別飛行回数及びWECPNL（加重等価持続感覚騒音レベル）

月	6 年 度			7 年 度			8 年 度		
	回/月	回/日	WECPNL	回/月	回/日	WECPNL	回/月	回/日	WECPNL
4	420	14.4	66.2	412	13.7	68.8	384	12.8	67.1
5	865	27.9	72.0	359	11.6	65.6	234	7.5	68.1
6	218	7.3	66.0	108	3.6	65.2	123	4.1	67.4
7	220	7.1	73.0	195	6.3	64.9	160	5.2	66.2
8	334	10.8	74.0	523	16.9	67.0	319	10.3	67.4
9	202	6.7	67.0	157	5.2	63.7	343	11.4	65.0
10	229	7.4	65.1	82	2.6	61.2	50	1.6	64.8
11	302	10.1	66.9	357	11.9	67.0	229	7.6	62.6
12	296	9.5	64.7	340	11.0	64.7	608	19.6	69.4
1	537	17.3	67.1	376	12.1	65.1	298	9.6	63.6
2	385	13.8	66.3	370	12.8	65.2	488	17.4	65.9
3	464	15.0	66.9	237	7.6	66.9	290	9.4	67.2

(ウ) 年度別飛行回数



(3) 米空母艦載機 (E-2C、S-3B、C-2) 飛行訓練測定結果  
 測定場所 本町5番地 福生市役所屋上

区分 月	飛行日数				飛行回数			飛行時間			最高音圧 レベル (デシベル)
	昼のみ	夜のみ	昼・夜	合計	昼	夜	合計	昼	夜	合計	
4	日	日	日	日	回	回	回	2時間 27分	12分	2時間 39分	81
8・9	3			3	232		232	6時間 29分		6時間 29分	85
9年2月	1	1	1	3	149	88	237	4時間 9分	3時間 25分	7時間 34分	86
合計	4	1	2	7	463	94	557	13時間 5分	3時間 37分	16時間 42分	86



## (4) 環境騒音調査 市内29箇所

ア 測定日時 平成8年6月6日(木)・7日(金) 午後7時から午後11時まで

測定地点				騒音の大きさ(デシベル)				支配音
No.	用途地域	地域類型記号	道路との関係	環境基準	中央値	中央値-環境基準	90%レンジ	
1	準工業	GBF	—	55	47	-8	60-43	特殊音
2	準工業	GBF	—	55	45	-10	63-42	家庭音
3	第1種住専	RA41	沿道	55	58	3	76-46	自動車音
	第1種低専		後背地	45	43	-2	49-41	一般音
4	近隣商業	RB41	沿道	65	68	3	73-57	自動車音
	近隣商業		後背地	55	49	-6	54-45	〃
5	第1種低専	G A	—	45	40	-5	47-37	自然音
6	第1種住居	RA41	沿道	55	68	13	76-55	自動車音
	第1種低専		後背地	45	48	3	61-44	〃
7	近隣商業	RB41	沿道	65	74	9	83-58	〃
	第1種低専		後背地	55	51	-4	55-40	〃
8	第2種低専	RA21	沿道	50	52	2	73-42	〃
	第1種低専		後背地	45	42	-3	49-36	〃
9	第1種中専	RA22	沿道	50	62	12	71-46	〃
	第1種低専		後背地	45	47	2	52-40	〃
10	第1種中専	RA21	沿道	50	42	-8	60-38	〃
	第1種住専		後背地	45	44	-1	55-40	不特定音
11	第2種住居	RA21	沿道	50	65	15	76-47	自動車音
	第1種低専		後背地	45	46	1	51-40	家庭音
12	第1種中専	G A	—	45	40	-5	54-37	一般音
13	第1種中専	G A	—	45	44	-1	63-38	〃
14	近隣商業	GBM	—	55	49	-6	63-42	自動車音
15	第1種低専	G A	—	45	45	0	62-39	〃
16	近隣商業	RB41	沿道	65	74	9	81-69	〃
	第1種低専		後背地	55	58	3	63-55	〃
17	第1種低専	G A	—	45	44	-1	65-41	〃

測定地点				騒音の大きさ(デシベル)				支配音
No.	用途地域	地域類型記号	道路との関係	環境基準	中央値	中央値-環境基準	90%レンジ	
18	近隣商業	RB21	沿道	60	69	9	77-62	自動車音
	近隣商業		後背地	55	49	-6	54-43	〃
19	第1種低専	G A	—	45	44	-1	48-41	一般音
20	第2種中専	RA41	沿道	55	55	0	71-45	自動車音
	第1種中専		後背地	45	49	4	54-45	不特定音
21	商業	GBM	—	55	55	0	72-50	自動車音
22A	商業	GBM	—	55	55	0	65-47	〃
22B	商業	RB21	沿道	60	62	2	70-47	〃
	第2種低専		後背地	55	46	-9	56-41	〃
23	第1種中専	RB22	沿道	50	62	12	74-42	〃
	第1種低専		後背地	45	52	7	58-45	〃
24	準工業	GBF	—	55	46	-9	63-41	一般音
25	近隣商業	RB22	沿道	60	66	6	73-55	自動車音
	第1種中専		後背地	55	51	-4	66-46	〃
26	第1種低専	G A	—	45	43	-2	55-40	〃
27	工業	RB41	沿道	65	61	-4	76-50	〃
	工業		後背地	55	52	-3	69-48	〃
28	第1種低専	G A	—	45	46	1	58-43	自然音
29	第1種住居	RA22	沿道	50	60	10	69-51	自動車音
	第1種住居		後背地	45	52	7	66-45	〃

- 注・道路との関係が—の部分是一般地域(道路に面さない又は生活道路のみに面する地域)  
 ・後背地の環境基準は、一般地域のものが適用される。

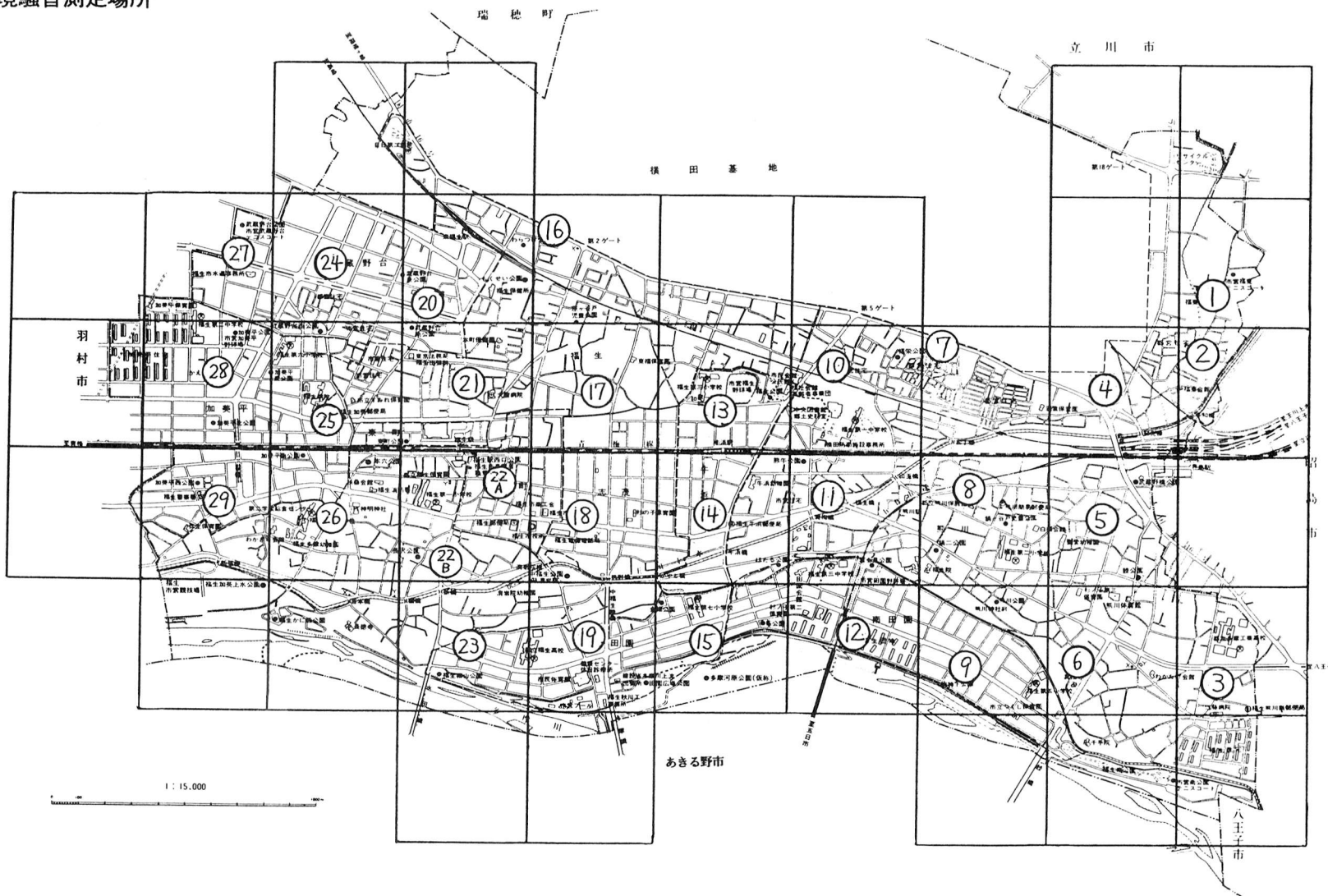
イ 測定日時 平成9年3月26日(水)・27日(木)  
午前11時から午後4時まで

測定地点			騒音の大きさ(デシベル)					支配音
No.	用途地域	地域類型記号	道路との関係	環境基準	中央値	中央値-環境基準	90%レンジ	
1	準工業	GBF	—	60	50	-10	55—45	特殊音
2	準工業	GBF	—	60	47	-13	65—43	家庭音
3	第1種住専	RA41	沿道	60	72	12	79—63	自動車音
	後背地		50	52	2	63—48	一般音	
4	近隣商業	RB41	沿道	65	69	4	77—64	自動車音
	後背地		60	53	-7	56—50	自動車音	
5	第1種低専	GA	—	50	47	-3	53—44	自然音
6	第1種住居	RA41	沿道	60	70	10	81—62	自動車音
	後背地		50	53	3	61—50	自動車音	
7	近隣商業	RB41	沿道	65	75	10	83—64	自動車音
	後背地		60	46	-14	56—42	自動車音	
8	第2種低専	RA21	沿道	55	66	11	74—57	自動車音
	後背地		50	53	3	60—47	自動車音	
9	第1種中専	RA22	沿道	55	64	9	74—50	自動車音
	後背地		50	53	3	64—47	自動車音	
10	第1種中専	RA21	沿道	55	55	0	73—45	自動車音
	後背地		50	49	-1	58—42	不特定音	
11	第2種住居	RA21	沿道	55	67	12	76—64	自動車音
	後背地		50	50	0	54—46	家庭音	
12	第1種中専	GA	—	50	50	0	54—45	一般音
13	第1種中専	GA	—	50	49	-1	68—43	一般音
14	近隣商業	GBM	—	60	56	-4	68—51	自動車音
15	第1種低専	GA	—	50	51	1	58—47	自動車音
16	近隣商業	RB41	沿道	65	73	8	81—66	自動車音
	後背地		50	59	9	64—55	自動車音	
17	第1種低専	GA	—	50	50	0	67—44	自動車音

測定地点			騒音の大きさ(デシベル)					支配音
No.	用途地域	地域類型記号	道路との関係	環境基準	中央値	中央値-環境基準	90%レンジ	
18	近隣商業	RB21	沿道	65	69	9	79—62	自動車音
	後背地		60	55	-5	64—49	自動車音	
19	第1種低専	GA	—	50	50	0	56—47	一般音
20	第2種中専	RA41	沿道	60	58	-2	72—50	自動車音
	後背地		50	51	1	56—46	不特定音	
21	商業	GBM	—	60	56	-4	71—48	自動車音
22A	商業	GBM	—	60	55	-5	66—51	自動車音
22B	商業	RB21	沿道	65	64	-1	75—51	自動車音
	後背地		50	49	-1	54—44	自動車音	
23	第1種中専	RB22	沿道	55	70	-15	81—61	自動車音
	後背地		50	56	6	62—46	自動車音	
24	準工業	GBF	—	60	51	-9	55—48	一般音
25	近隣商業	RB22	沿道	65	66	1	77—55	自動車音
	後背地		60	52	-8	63—47	自動車音	
26	第1種低専	GA	—	50	52	2	57—49	自動車音
27	工業	RB41	沿道	65	68	3	78—57	自動車音
	後背地		60	56	-4	62—55	自動車音	
28	第1種低専	GA	—	50	51	1	62—45	自然音
29	第1種住居	RA22	沿道	55	63	8	73—56	自動車音
	後背地		50	60	10	71—53	自動車音	

注・道路との関係が—の部分は一般地域(道路に面さない又は生活道路のみに面する地域)  
・後背地の環境基準は、一般地域のものが適用される。

環境騒音測定場所



#### 4 その他

##### (1) 苦情受付件数

(単位：件)

現象別	月	4	5	6	7	8	9	10	11	12	9年	1	2	3	合計
ばい煙					1				1	1					3
粉じん									1						1
有害ガス															
悪臭			2				1	1							4
汚水				1											1
騒音	航空機	12	10	4	7	31	22		3	3	2	15			109
	その他	1	4	4		3							2	1	15
振動									1						1
地盤沈下															
雑草			1	3	3	3	3								13
その他				1	2	1	2		1	1			2		10
合計		13	17	13	13	38	28	1	7	5	2	19	1		157

##### (2) 申請書等処理件数

工場設置認可	2件	指定作業場廃止届	1件
工場設置認定	1	特定施設設置届	0
工場変更認可	3	特定施設変更届	0
工場変更認定	1	特定施設氏名変更・承継届	0
指定作業場設置届	3	特定施設廃止届	0
指定作業場変更届	0	特定建設作業実施届	12
工場氏名変更・承継届	2	電気供給通知書	0
工場廃止届	0	電気供給証明書	0
指定作業場氏名変更・承継届	2	地下水揚水量報告書	9

##### (3) 公害業務に伴う立入り・測定件数等

工場認可関係	14件	苦情処理	96件
指定作業場届出関係	6	通常監察	641
その他の届出・証明	26	各種測定	462

年度別・現象別苦情受付件数

