

環 境 課

環 境 係
清 掃 係
リサイクルセンター係
公園緑化係

環 境 係

1 大気汚染調査

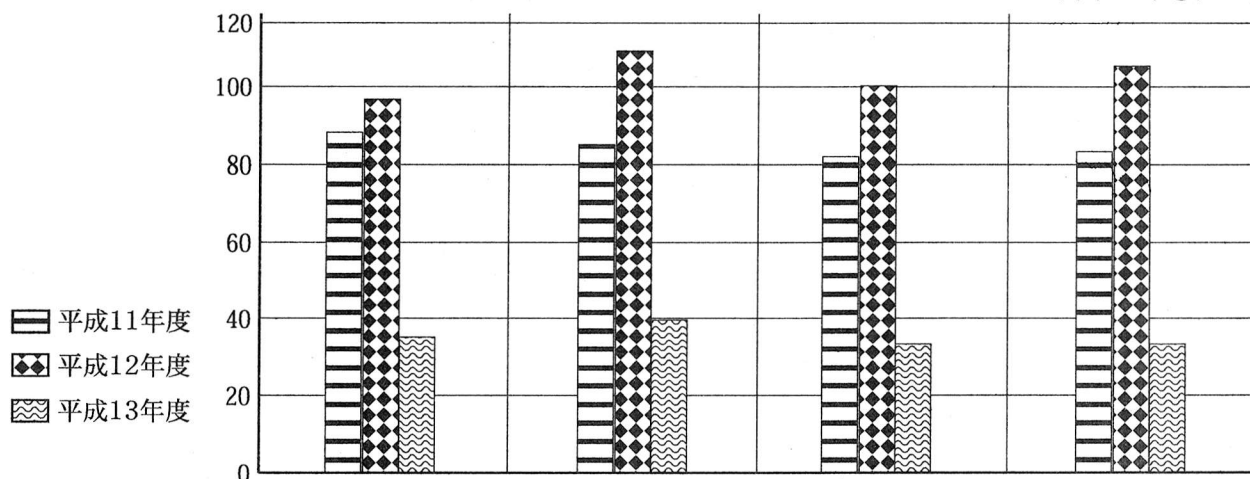
(1) 浮遊粒子状物質及び浮遊粒子状物質中に含まれる重金属量

調査期間：平成14年2月12日から15日

調査地点：市内4箇所

ア 浮遊粒子状物質量

年度別浮遊粒子状物質量 (単位： $\mu\text{g}/\text{m}^3$)



区 分	市役所	水道事務所	第一中学校	第二小学校
平成11年度	87.4	86.7	82.8	84.7
平成12年度	97.4	110.8	100.1	105.3
平成13年度	35.3	39.9	32.2	34.2

イ 浮遊粒子状物質中に含まれる重金属

調査項目	市役所		水道事務所		第一中学校		第二小学校	
	平成13年度	前年度	平成13年度	前年度	平成13年度	前年度	平成13年度	前年度
鉛	0.015	0.060	0.020	0.044	0.014	0.044	0.012	0.043
マンガン	0.015	0.067	0.023	0.078	0.015	0.076	0.015	0.073
バナジウム	0.002	0.006	0.002	0.006	0.002	0.006	0.002	0.006
全クロム	0.003	0.003	0.003	0.006	0.003	0.007	0.002	0.003

※ 数値は、1日平均の3日間平均の量である。

※ 単位： $\mu\text{g}/\text{m}^3$ (μg (マイクログラム) は100万分の1g)

(2) 燃料に含まれるイオウ分

調査日：平成14年3月7日

調査事業所数：11事業所（燃料使用量300ℓ／日以上）

事業所	燃料の種類(重油)	1日の最大使用量(ℓ/日)	イオウ含有量 (wt/%)		基準値 (wt/%)
			平成13年度	前年度	
A	特A	1,000	0.13	0.17	0.8
B	"	300	0.12	0.08	
C	A	500	0.13	0.17	
D	"	300	0.10	0.16	
E	"	800	0.18	0.07	
F	"	1,500	0.08	0.25	
G	"	800	0.16	0.08	
H	特A	1,200	0.51	0.07	
I	A	600	0.12	0.07	
J	"	600	0.12	0.06	
K	特A	300	0.22	0.10	

※ W t % : 質量パーセント、検出下限値0.05

(3) 二酸化窒素

調査日：平成14年1月15日・16日

調査地点：市内12地点

No	調査地点(交差点)	測定値 (ppm)		環境基準値
		平成13年度	前年度	
1	武蔵野橋北	0.055	0.035	0.06
2	武蔵野橋南	0.070	0.051	
3	熊川内出	0.046	0.033	
4	第五ゲート前	0.059	0.040	
5	福生志茂南	0.048	0.036	
6	多摩橋北	0.044	0.038	
7	福生駅西	0.046	0.037	
8	福生加美	0.052	0.042	
9	福生加美平	0.046	0.035	
10	福生市役所前	0.045	0.043	
11	武蔵野台北	0.045	0.035	
12	第二ゲート前	0.060	0.046	

※ 数値は、1時間値の1日平均値である。

(4) 光化学スモッグ注意報発令状況

地域	月	4月	5月	6月	7月	8月	9月	合計	前年度合計
区 東部				3	5	2		10	5
区 北部				2	3	2		7	3
区 西部				4	7	2		13	13
区 南部				5	4	2		11	7
多摩北部			1	5	10	3		19	20
多摩中部				4	6	3		13	13
多摩西部				4	4	1		9	7
多摩南部				4	6	1		11	11
合計		0	1	31	45	16	0	93	79

※ 多摩西部の測定地点は、福生市本町及び青梅市東青梅である。

2 水質調査

(1) 河川及び下水道（雨水管）

PH(水素イオン濃度)	: 環境基準	6.5~8.5	排出基準	5.8~8.6
BOD(生物化学的酸素要求量)	: 環境基準	2 mg/l	排出基準	160 mg/l
SS (浮遊物質)	: 環境基準	25.0 mg/l	排出基準	200.0 mg/l

ア 多摩川

区 分		5月	7月	9月	11月	1月	3月
P H	平成13年度	8.1	7.8	7.9	8.0	7.5	8.5
	平成12年度	8.9	8.0	8.8	8.6	8.1	8.1
	平成11年度	7.7	6.8	7.5	7.5	7.7	7.7
B O D	平成13年度	0.6	1.0	1.2	1.1	2.3	1.4
	平成12年度	0.8	1.7	1.5	1.2	1.4	2.3
	平成11年度	1.1	0.8	0.8	0.6	0.8	0.7
S S	平成13年度	3.0	4.5	225.0	2.0	2.0	16.5
	平成12年度	2.0	4.3	1.0	0.0	2.0	1.0
	平成11年度	1.3	1.3	4.0	2.0	0.0	2.3

イ 下の川

区 分		5月	7月	9月	11月	1月	3月
P H	平成13年度	8.0	7.5	7.6	7.6	7.5	8.6
	平成12年度	7.1	7.7	7.9	7.8	7.7	7.7
	平成11年度	7.3	6.8	7.2	7.2	8.9	7.4
B O D	平成13年度	0.7	0.9	0.9	0.6	4.5	3.7
	平成12年度	47.4	1.8	1.4	1.2	1.3	2.3
	平成11年度	1.6	1.8	1.8	1.6	9.7	2.0
S S	平成13年度	1.7	2.7	12.0	1.7	7.0	3.7
	平成12年度	15.3	0.5	0.5	0.0	0.3	0.0
	平成11年度	2.3	1.5	3.5	2.5	1.8	2.0

ウ 都市下水路

区 分		5月	7月	9月	11月	1月	3月
P H	平成13年度	7.9	7.8	7.6	7.9	7.4	8.7
	平成12年度	7.7	7.7	7.8	7.7	7.3	7.5
	平成11年度	6.7	6.8	7.6	7.1	8.9	7.3
B O D	平成13年度	1.4	1.3	1.1	1.3	15.0	2.8
	平成12年度	1.8	1.3	2.7	1.2	1.2	15.0
	平成11年度	2.1	1.7	1.0	2.7	6.2	7.1
S S	平成13年度	1.0	ND	ND	ND	11.0	57.0
	平成12年度	0.0	3.0	1.0	0.0	2.0	4.0
	平成11年度	2.0	0.0	2.0	2.0	71.0	4.0

エ 本町幹線

区 分		5月	7月	9月	11月	1月	3月
P H	平成13年度	8.0	10.1	7.3	8.0	7.4	10.6
	平成12年度	9.5	7.8	8.8	8.5	7.9	8.8
	平成11年度	7.4	7.7	8.2	7.2	7.3	10.1
B O D	平成13年度	0.6	3.4	0.8	1.0	2.7	1.8
	平成12年度	1.9	1.7	1.9	1.4	1.3	2.7
	平成11年度	1.4	0.7	1.7	11.0	1.0	4.4
S S	平成13年度	2.0	24.0	24.0	1.0	3.0	4.0
	平成12年度	1.0	1.0	1.0	0.0	1.0	1.0
	平成11年度	2.0	1.0	410.0	9.0	0.0	6.0

※ 都市下水路及び本町幹線は、排出口での採水

※ 基準値を超えているものは、色付けをしている。

※ ND：定量下限値未満

(2) 多摩川合同採水

採水年度	平成13年度		前年度	
	6.21(木)	11.8(木)	6.8(木)	11.9(木)
採水月日	午前11時30分		午前11時30分	
採水時間	午前11時30分		午前11時30分	
流量 /s	3.78	18.1	2.8	3.3
気温 °C	19.0	14.5	29.5	11
水温 °C	16.3	9.6	23	12
外観	微黄色	微黄色	無色	無色
臭気	弱土臭	弱土臭	無臭	無臭
透明度 cm	>50	>50	>50	>50
PH(水素イオン濃度)	7.0	6.7	8.6	7.6
DO(溶存酸素) mg/l	9.7	12.0	10.4	11.4
BOD(生物化学的酸素要求量) mg/l	0.6	1.1	1.7	1.6
COD(化学的酸素要求量) mg/l	0.8	0.6	2.2	1.4
SS(浮遊物質) mg/l	2	3	4	<1
T-CN(シアン化合物) mg/l	<0.1	<0.1	<0.1	<0.1
Pb(鉛) mg/l	<0.005	<0.005	<0.005	<0.005
T-Cr(全クロム) mg/l	<0.01	<0.01	<0.01	<0.01
NH ₄ -N(アンモニア性窒素) mg/l	0.04	<0.01	0.07	<0.01
T-N(全窒素) mg/l	1.56	0.91	0.86	2.54
PO ₄ -P(リン酸性リン) mg/l	0.021	0.019	0.021	0.01
T-P(全リン) mg/l	0.048	0.030	0.023	0.01
MBAS(陰イオン界面活性剤) mg/l	<0.02	<0.02	<0.02	0.02
ジクロロメタン mg/l	<0.001	<0.001	<0.001	<0.001
四塩化炭素 mg/l	<0.001	<0.001	<0.001	<0.001
1,2-ジクロロエタン mg/l	<0.001	<0.001	<0.001	<0.001
1,1-ジクロロエチレン mg/l	<0.001	<0.001	<0.001	<0.001
シス-1,2-ジクロロエチレン mg/l	<0.001	<0.001	<0.001	<0.001
1,1,1-トリクロロエタン mg/l	<0.001	<0.001	<0.001	<0.001
1,1,2-トリクロロエタン mg/l	<0.001	<0.001	<0.001	<0.001
トリクロロエチレン mg/l	<0.001	<0.001	<0.001	<0.001
テトラクロロエチレン mg/l	<0.001	<0.001	<0.001	<0.001
1,3-ジクロロプロペン mg/l	<0.001	<0.001	<0.001	<0.001
ベンゼン mg/l	<0.001	<0.001	<0.001	<0.001
チウラム mg/l	<0.0006	<0.0006	<0.0006	<0.0006
シマジン mg/l	<0.0003	<0.0003	<0.0003	<0.0003
チオベンカルブ mg/l	<0.0003	<0.0003	<0.0003	<0.0003
セレン mg/l	<0.002	<0.002	<0.002	<0.002
大腸菌群数 MPN/100ml	4,900	1,100	1,100	1,100
カドミウム mg/l	<0.005	<0.005	<0.005	<0.005
六価クロム mg/l	<0.01	<0.01	<0.01	<0.01
ヒ素 mg/l	<0.005	<0.005	<0.005	<0.005
総水銀 mg/l	<0.0005	<0.0005	<0.0005	<0.0005
アルキル水銀 mg/l	<0.0005	<0.0005	<0.0005	<0.0005
PCB mg/l	<0.0005	<0.0005	<0.0005	<0.0005
環境基準	水域類型A		水域類型A	

(3) 地下水

測定日：平成13年8月28日

検査項目	測定地点	1	2	3	4	5	6	7	基準値
硝酸性窒素及び亜硝酸性窒素 mg/l		6.4	9.1	7.0	6.3	4.2	3.9	3.9	10以下
塩素イオン mg/l		9.7	11.5	17.8	16.9	5.4	4.0	6.1	200以下
過マンガン酸カリウム消費量 mg/l		1.3	1.5	1.1	1.1	1.1	1.4	1.5	10以下
一般細菌 mg/l		62	180	0	0	0	19	0	100以下
大腸菌群数		検出	検出	検出	不検出	検出	検出	不検出	検出されないこと
鉄 mg/l		0.03	0.98	0.02	0.02	0.02	0.02	0.97	0.3以下
マンガン mg/l		<0.005	0.012	<0.005	<0.005	<0.005	<0.005	0.006	0.05以下
P H		6.8	6.7	6.7	6.7	6.7	6.6	6.8	5.8~8.6
臭気		異常なし	異常なし	異常なし	異常なし	異常なし	異常なし	異常なし	異常でないこと
味		異常なし	異常なし	異常なし	異常なし	異常なし	異常なし	異常なし	異常でないこと
色度		<1.0	2.5	1.0	<1.0	<1.0	1.0	3.5	5以下
濁度		<1.0	1.0	<1.0	<1.0	<1.0	<1.0	1.0	2以下
トリクロロエチレン mg/l		<0.003	<0.003	<0.003	<0.003	<0.003	<0.003	<0.003	0.03以下
テトラクロロエチレン mg/l		<0.001	<0.001	<0.001	<0.001	<0.001	<0.001	<0.001	0.01以下
1,1,1-トリクロロエタン mg/l		<0.03	<0.03	<0.03	<0.03	<0.03	<0.03	<0.03	0.3以下

※ 基準値を超えているものは、色付けをしている。

※ 地下水調査は、毎年度測定地点が異なる。

(4) 工場排水

測定日：平成13年8月28日

単位：mg/l (PHと水温を除く。)

検査項目	区分	A 工場		B 工場		基準値
		平成13年度	前年度	平成13年度	前年度	
P H (水素イオン濃度)		7.4	6.9	7.4	6.9	5.8~8.6
P H 測定時水温		25℃	25℃	25℃	25℃	40℃以下
BOD (生物学的酸素要求量)		<5	4.5	<5	4.4	160
COD (化学的酸素要求量)		10	6.8	11	9.3	200
S S		33	33	73	7	200
カドミウム及びその化合物		<0.01	<0.01	<0.01	<0.01	0.1
鉛及びその化合物		<0.01	<0.01	<0.01	<0.01	0.1
水銀、アルキル水銀及びその他の化合物		<0.0005	<0.0005	<0.0005	<0.0005	0.005
銅含有量		<0.1	<0.1	<0.1	<0.1	3
亜鉛含有量		<0.1	<0.1	0.17	<0.1	5
溶解性鉄含有量		0.17	<0.05	0.14	<0.05	10

3 騒音調査

(1) 自動車交通量・交通騒音調査

ア 交通量

(単位：台)

道路通称	国道16号線	睦橋通り	新奥多摩街道	五日市街道	
測定場所	横田ホーム前	真福寺前	市役所前	さくら会館前	鈴島建設前
用途地域	近隣商業	第一種住居	近隣商業	第二種中高層住居	準工業
車線数	4	4	2	2	2
測定日	平成13年11月19~20日	平成13年12月5~6日	平成13年10月30~31日	平成13年11月27~28日	平成13年11月13~14日
上り	24,144	12,138	10,890	5,208	14,664
下り	28,614	12,402	10,914	5,664	9,630
合計	52,758	24,540	21,804	10,872	24,294
前年度合計	54,450	24,450	22,098	11,862	—————

※ 都心方面を上り、逆を下りとする。

イ 騒音

(単位：デシベル=dB)

道路通称	国道16号線	睦橋通り	新奥多摩街道	五日市街道		
測定場所	横田ホーム前	真福寺前	市役所前	さくら会館前	鈴島建設前	
用途地域	近隣商業	第一種住居	近隣商業	第二種中高層住居	準工業	
車線数	4	4	2	2	2	
測定日	平成13年11月19~20日	平成13年12月5~6日	平成13年10月30~31日	平成13年11月27~28日	平成13年11月13~14日	
騒音(LEQ)	昼間	76	72	72	68	70
	前年度	75	72	73	70	—————
	夜間	78	69	69	65	68
	前年度	74	70	69	70	—————
環境基準値	昼間	70				
	夜間	65				
要請限度	昼間	75				
	夜間	70				

※ LEQ：等価騒音レベル

(2) 航空機騒音調査

ア 測定場所 熊川1571番地先 誘導灯付近

月	飛行回数	昼間	夕刻	夜間	月平均 最高音圧レベル (dB)	月平均 WECPNL
		7時～19時	19時～22時	22時～翌7時		
4	1,132	896	185	51	110	92
5	1,190	971	151	68	114	90
6	1,016	757	199	60	105	90
7	1,045	865	102	78	108	90
8	1,193	955	178	60	107	89
9	756	549	177	30	101	86
10	882	681	128	73	100	85
11	804	657	81	66	98	83
12	621	477	83	61	95	83
14年1	894	642	191	61	98	84
2	298	252	23	23	90	78
3	204	161	31	12	88	69
合計	10,035	7,863	1,529	643		
前年度合計	15,418	12,680	2,266	472		
平均	836	655	127	54	101	85

※ dB：デシベル

※ WECPNL：加重等価持続感覚騒音レベル

イ 測定場所 本町5番地 市役所屋上

月	飛行回数	昼間	夕刻	夜間	月平均 最高音圧レベル (dB)	月平均 WECPNL
		7時～19時	19時～22時	22時～翌7時		
4	315	238	69	8	91	71
5	208	174	32	2	83	65
6	234	192	39	3	84	66
7	199	169	27	3	84	64
8	204	166	38	0	82	62
9	183	100	83	0	80	62
10	70	59	11	0	79	57
11	48	32	16	0	79	55
12	15	8	7	0	77	52
14年1	72	38	34	0	79	57
2	35	32	2	1	77	54
3	43	32	11	0	78	54
合計	1,626	1,240	369	17		
前年度合計	3,887	2,722	1,114	51		
平均	136	103	31	1	81	60

※ dB：デシベル

※ WECPNL：加重等価持続感覚騒音レベル

(3) 環境騒音調査 市内29地点 (46箇所)

測定日：平成14年3月25日(月)・26日(火)・28日(木) 【昼間】

No.	測定地点		騒音の大きさ (dB)			支配音
	用途地域	道路との関係	等価騒音レベル(LEQ)		環境基準	
			平成13年度	前年度		
1	準工業業	一般地域	53	56	60	自動車音
2	準工業業	一般地域	56	59	60	"
3	第1種住居	沿道	70	71	70	"
	第1種低層	後背地	53	57	55	"
4	近隣商業	沿道	74	73	70	"
	近隣商業	後背地	57	63	60	"
5	第1種低層	一般地域	50	56	55	自然音
6	第1種住居	沿道	75	61	70	自動車音
	第1種低層	後背地	53	61	55	"
7	近隣商業	沿道	76	78	70	"
	第1種低層	後背地	61	56	55	"
8	第2種低層	沿道	66	66	60	"
	第1種低層	後背地	60	53	55	"
9	第2種中高層	沿道	72	74	65	"
	第1種低層	後背地	57	56	55	"
10	第1種低層	後背地	63	51	55	"
	第1種中高層	沿道	52	67	60	特殊音
11	第2種住居	沿道	59	68	70	自動車音
	第1種低層	後背地	69	52	55	一般音
12	第1種中高層	一般地域	49	67	55	自動車音
13	第1種中高層	一般地域	64	55	60	"
14	近隣商業	一般地域	58	57	65	"
15	第1種低層	一般地域	54	54	55	"
16	近隣商業	沿道	77	74	70	"
	第1種低層	後背地	58	62	55	"
17	第1種低層	一般地域	61	55	55	一般音
18	近隣商業	沿道	69	67	70	自動車音
	近隣商業	後背地	58	54	60	"
19	第1種低層	一般地域	56	51	55	"
20	第2種中高層	沿道	67	66	70	"
	第1種中高層	後背地	55	59	55	"
21	商業	一般地域	67	62	65	"
22A	商業	一般地域	62	62	65	"
22B	商業	沿道	68	58	70	"
	第2種低層	後背地	51	64	55	"
23	第1種中高層	沿道	72	72	60	"
	第1種低層	後背地	58	59	55	"
24	準工業業	一般地域	62	53	65	"
25	近隣商業	沿道	72	68	65	"
	第1種中高層	後背地	58	57	55	"
26	第1種低層	一般地域	51	56	60	"
27	工業業	沿道	69	68	70	"
	工業業	後背地	66	58	65	"
28	第1種低層	一般地域	47	53	60	"
29	第1種住居	沿道	68	67	70	"
	第1種住居	後背地	55	52	55	"

※ 後背地の環境基準は、一般地域のもので適用される。

4 その他

(1) 苦情受付件数

(単位：件)

現像	月													前年度 合計
	4	5	6	7	8	9	10	11	12	14年1	2	3	合計	
大気汚染	3	3	2	3	4	3	1		4	2	2		27	17
水質汚濁														
土壌汚染														
騒音・振動	3	1	1	1	1	3	1	2	1		1		15	13
低周波音						1		1		1			3	
航空機騒音		4	3	1	7	15				4	1		35	350
地盤沈下														
悪臭	1	1		2	1		1						6	4
雑草		1	3	1	3		1		1	1	1		12	6
その他	3	3		3	2	4		1		2	2	2	22	8
合計	10	13	9	11	18	26	4	4	6	10	7	2	120	398

(2) 申請書等処理件数

(単位：件)

区 分	平成13年度	前年度	区 分	平成13年度	前年度
工場設置認可	1		指定作業場設置届	33	2
工場設置認定	1		指定作業場変更届		
工場変更認可		3	指定作業場氏名変更・承継届		1
工場変更認定		3	指定作業場廃止届		
工場氏名変更・承継届		2	特定施設設置届	2	
工場廃止届			特定施設変更届	3	
電気供給通知書			特定施設氏名変更・承継届		1
電気供給証明書			特定施設廃止届	1	
地下水揚水量報告	14	9	特定建設作業実施届	32	26

(3) 立ち入り・測定件数等

(単位：件)

区 分	平成13年度	前年度	区 分	平成13年度	前年度
工場認可関係	3	10	苦情処理	287	125
指定作業場届出関係	33	5	各種測定	164	175

清 掃 係

1 昆虫駆除実績

6月1日から9月30日まで、夏期臨時作業員による側溝、公共施設等の消毒作業を実施した。

対 象	か・はえ・その他衛生害虫
発 生 源	側溝・空き地・公共施設等
対 策	二兼消毒機による消毒
散 布 場 所	市内全域
使用薬剤名	油剤（主成分） ピペロニルプトキサイド 0.25% フェニトロチオン 0.5% フタルスリン 0.05%

2 塵 芥

(1) 塵芥収集及び持込実績

区分	収集量	持込量	合計	収集回数	構成比	
可燃ごみ	12,782 ^t	1,700 ^t	14,482 ^t	週 3 回	68.4%	
不燃ごみ	1,946	49	1,995	隔 週	9.4	
粗大ごみ	543	0	543	随 時	2.6	
有害ごみ	19	0	19	随 時	0.1	
資 源	可燃系	3,000	0	3,000	月 1 回	14.2
	不燃系	1,124	0	1,124	缶・ペットボトル 隔週 ビン・プラスチックボトル 月1回	5.3
合計	19,414	1,749	21,163		100.0	
前年度合計	19,086	1,633	20,719			

(2) じんかい 塵芥処理状況

区 分	処 理 量	構 成 比
焼却（西多摩衛生組合）	16,271 t	76.9 %
埋立（広域処分組合）	375	1.8
再 生 利 用	4,498	21.2
搬出（有害ごみ）	19	0.1
合 計	21,163	100.0
前年度合計	20,719	

(3) 再生利用状況

ア 可燃系

品 名	重 量	構 成 比
新 聞	1,312 t	43.8 %
雑 誌	1,088	36.3
ダ ン ボ ー ル	333	11.1
古 布	178	5.9
紙 パ ッ ク	32	1.1
合 計	2,943	98.2
前年度合計	2,928	

※古布57tは返品により焼却

イ 不燃系

品 名	重 量	構 成 比
生 ビ ン	43 t	2.8 %
カ レ ッ ト	499	32.1
鉄 類	632	40.6
ア ル ミ	105	6.7
廃 プ ラ	76	4.9
廃 家 電	0	0
発 泡 ス チ ロ ー ル	15	1.0
ペ ッ ト ボ ト ル	185	11.9
合 計	1,555	100.0
前年度合計	1,543	

(4) ごみの資源化状況

(単位：%)

区 分		可 燃 系	不 燃 系	合 計	備 考
ごみ資源化率	平成13年度	17.6	42.2	21.8	資源化量 ごみ・資源量
	前 年 度	19.0	42.4	23.1	
総資源化率	平成13年度	25.6	43.5	28.6	資源化量+集団回収量 ごみ・資源量+集団回収量
	前 年 度	26.6	43.5	29.4	

3 し 尿

(1) 汲取り尿及び浄化槽汚泥収集状況

区 分	収 集 量	構 成 比
汲 取 し 尿	213 t	69.8 %
浄 化 槽 汚 泥	92	30.2
合 計	305	100.0
前 年 度 合 計	469	

(2) し尿浄化槽清掃料金等軽減措置実施状況

該当件数なし

4 西多摩衛生組合における処分状況

じん かい
塵 芥

区 分	処 分 量	構 成 比
福 生 市	16,271 t	22.1 %
青 梅 市	32,421	44.0
羽 村 市	14,721	20.0
瑞 穂 町	10,226	13.9
合 計	73,639	100.0
前 年 度 合 計	70,242	

5 青梅市し尿処理場における処分状況

区 分	処 分 量		構 成 比	
	し 尿	浄化槽汚泥・汚水	し 尿	浄化槽汚泥・汚水
福 生 市	213 t	92 t	4.2 %	2.1 %
青 梅 市	4,123	4,219	82.1	97.9
瑞 穂 町	689	0	13.7	0
合 計	5,025	4,311	100.0	100.0
前 年 度 合 計	5,220	4,266		

6 東京都三多摩地域廃棄物広域処分組合への搬入量

区 分	搬 入 量	容 積
西多摩衛生組合焼却残さ	1,872 t	1,525 m ³
リサイクルセンター不燃物残さ	375	488
合 計	2,247	2,013
13 年 度 搬 入 配 分 量		2,747
前 年 度 合 計	1,820	1,658
前 年 度 搬 入 配 分 量		2,940

7 ごみ減量推進施策等

実施状況

項 目	実 施 日	内 容
資源集団回収	年 間	実施団体 72団体 実施回数 593回 回収量 1,986t (内訳) 古紙 1,847t 古布 56t 鉄類 36t ビン 69,013本 (34t) ペットボトル(大) 99,435本 (6t) ペットボトル(小) 213,902本 (7t)
「清掃だより」等 PR誌の発行	平成13年5月20日 10月25日 平成14年2月20日 3月27日 3月	「清掃だより」 " " " 社会科副読本「ごみのゆくえ」
「廃棄物減量等推進審議会」 の開催	平成13年10月29日	市民の代表、学識経験者等9人を「福生市廃棄物減量等推進審議会委員」に委嘱し、平成12年度ごみ処理実績の報告並びに家庭ごみの有料化について経過報告を行った。
「廃棄物減量等推進員」 の活動	活動 (年間) 会議 平成13年 4月 9日 平成13年10月29日	ごみ処理施設見学、分別強化月間中の収集所のパトロール、地域住民への啓発活動、ごみ分別及び適正排出指導などの協力を得た。 また、「福生市廃棄物減量等推進員」の任期満了に伴う改選を行い、新委員に委嘱状を交付し、平成12年度ごみ処理実績の報告並びに家庭ごみの有料化について経過報告を行った。
イベントへの参加	平成13年11月 4日	「福生ふれあいフェスティバル」への参加
ごみ処理施設見学会	随 時	福生市リサイクルセンター、西多摩衛生組合環境センター、日の出町二ツ塚広域処分場において市民対象の施設見学会を実施した。 6団体 139人
廃棄物減量監視事業	年 間	分別指導等によりごみ減量及びリサイクルの徹底並びに不法投棄及び散乱ごみの防止を行うため、廃棄物減量監視員による監視事業を行った。

項 目	実 施 日	内 容																																				
生ごみ堆肥化容器の 無償貸与	年 間	<p>家庭から排出される生ごみの自家処理を促進するため、生ごみ堆肥化容器を無償貸与し、生ごみの減量化及びリサイクル化を図った。</p> <table border="0" style="margin-left: 40px;"> <tr> <td>平成13年度実績</td> <td>70ℓ型</td> <td>5基</td> </tr> <tr> <td></td> <td>130ℓ型</td> <td>7基</td> </tr> <tr> <td></td> <td>190ℓ型</td> <td>9基</td> </tr> <tr> <td>EMぼかし</td> <td>11ℓ型</td> <td>0基</td> </tr> <tr> <td>"</td> <td>15ℓ型</td> <td>3基</td> </tr> <tr> <td colspan="2" style="text-align: right;">合 計</td> <td>24基</td> </tr> </table> <p>平成4年度からの累計実績</p> <table border="0" style="margin-left: 40px;"> <tr> <td></td> <td>70ℓ型</td> <td>68基</td> </tr> <tr> <td></td> <td>130ℓ型</td> <td>388基</td> </tr> <tr> <td></td> <td>190ℓ型</td> <td>290基</td> </tr> <tr> <td>EMぼかし</td> <td>11ℓ型</td> <td>10基</td> </tr> <tr> <td>"</td> <td>15ℓ型</td> <td>52基</td> </tr> <tr> <td colspan="2" style="text-align: right;">合 計</td> <td>808基</td> </tr> </table>	平成13年度実績	70ℓ型	5基		130ℓ型	7基		190ℓ型	9基	EMぼかし	11ℓ型	0基	"	15ℓ型	3基	合 計		24基		70ℓ型	68基		130ℓ型	388基		190ℓ型	290基	EMぼかし	11ℓ型	10基	"	15ℓ型	52基	合 計		808基
平成13年度実績	70ℓ型	5基																																				
	130ℓ型	7基																																				
	190ℓ型	9基																																				
EMぼかし	11ℓ型	0基																																				
"	15ℓ型	3基																																				
合 計		24基																																				
	70ℓ型	68基																																				
	130ℓ型	388基																																				
	190ℓ型	290基																																				
EMぼかし	11ℓ型	10基																																				
"	15ℓ型	52基																																				
合 計		808基																																				
家庭用生ごみ処理機器 購入費補助金	年 間	<p>家庭から排出される生ごみの自家処理を促進するため、家庭用生ごみ処理機器の購入に対して補助金を交付し、生ごみの減量化及びリサイクル化を図った。</p> <table border="0" style="margin-left: 40px;"> <tr> <td colspan="3">平成13年度実績</td> </tr> <tr> <td>数 量</td> <td></td> <td>60基</td> </tr> <tr> <td>交付金額</td> <td></td> <td>1,746,300円</td> </tr> </table> <p>平成8年度からの累計実績</p> <table border="0" style="margin-left: 40px;"> <tr> <td>数 量</td> <td></td> <td>460基</td> </tr> <tr> <td>交付金額</td> <td></td> <td>13,643,000円</td> </tr> </table>	平成13年度実績			数 量		60基	交付金額		1,746,300円	数 量		460基	交付金額		13,643,000円																					
平成13年度実績																																						
数 量		60基																																				
交付金額		1,746,300円																																				
数 量		460基																																				
交付金額		13,643,000円																																				

8 ごみ処理費及びし尿処理費決算

(1) ごみ処理費決算

13.10.1現在 人口 62,399人

区 分		可燃ごみ	不燃ごみ	粗大ごみ	合 計	
排 出 量	平成 13 年度	総 排 出 量	17,482 t	3,138 t	543 t	21,163 t
		1 日 当 たり	47.9 t	8.6 t	1.5 t	58.0 t
		1 人 1 日 当 たり	767.6 g	137.8 g	24.0 g	929.4 g
	前 年 度	総 排 出 量	17,076 t	2,986 t	657 t	20,719 t
		1 日 当 たり	46.8 t	8.2 t	1.8 t	56.8 t
		1 人 1 日 当 たり	752.6 g	131.9 g	28.9 g	913.4 g
t 当 た り	平成 13 年度	収 集 運 搬 費	13,298 円	41,745 円	96,747 円	19,657 円
		処 分 費	20,578 円	75,362 円	57,623 円	29,652 円
		合 計	33,876 円	117,107 円	154,370 円	49,309 円
	前 年 度	収 集 運 搬 費	13,626 円	43,724 円	67,961 円	19,686 円
		処 分 費	17,855 円	50,797 円	31,535 円	23,037 円
		合 計	31,481 円	94,521 円	99,496 円	42,723 円
市 民 1 人 当 たり 経 費	平成13年度	9,491 円	5,889 円	1,343 円	16,723 円	
	前 年 度	8,644 円	4,539 円	1,051 円	14,234 円	
市 民 1 人 当 たり 手 数 料	平成13年度	975 円	374 円	235 円	1,584 円	
	前 年 度	533 円	115 円	286 円	934 円	
差 引 市 民 1 人 当 たり 経 費	平成13年度	8,516 円	5,515 円	1,108 円	15,139 円	
	前 年 度	8,111 円	4,424 円	765 円	13,300 円	

※ t 当たり合計は、平均値

14. 3.31現在 浄化槽清掃実施世帯 17件

(2) し尿処理費決算

汲取世帯及び事業所 151件

区 分		し 尿	備 考
総 排 出 量	平成13年度	305 t	し尿 213 t + 浄化槽汚泥 92 t
	前 年 度	469 t	し尿 222 t + 浄化槽汚泥 247 t
t 当 た り	収 集 運 搬 費	平成13年度	125,569 円
		前 年 度	112,655 円
	処 分 費	平成13年度	14,088 円
		前 年 度	9,503 円
	合 計	平成13年度	139,657 円
		前 年 度	122,158 円

リサイクルセンター係

1 福生市リサイクルセンターにおける処分状況

(1) 搬入量

区 分	搬 入 量	構 成 比
粗 大 ご み	543 t	14.8 %
不 燃 ご み	1,995	54.2
有 害 ご み	19	0.5
資 源	1,124	30.5
合 計	3,681	100.0
前 年 度 合 計	3,643	

(2) 処理内訳

区 分	処 分 量	構 成 比
埋 立	375 t	10.2 %
資 源 化	1,555	42.2
搬 出	19	0.5
焼 却	1,732	47.1
合 計	3,681	100.0
前 年 度 合 計	3,643	

2 粗大ごみ処理状況

区 分	平成13年度		前 年 度		
	合 計	月 平 均	合 計	月 平 均	
処 理 重 量 (t)	543	45	657	55	
申 込 件 数 (件)	13,576	1,131	16,031	1,336	
処 理 件 数 (件)	13,496	1,125	14,296	1,191	
内 訳	有 料 (件)	12,318	1,027	13,352	1,112
	無 料 (件)	369	31	142	12
	不法投棄 (件)	68	6	63	5
	有料持込 (件)	741	62	739	62

※ 申込件数と処理件数の差は、取消しの申し出があったもの等

3 へい死獣収集処理件数

(単位：件)

区 分	平成13年度		前 年 度	
	合 計	月 平 均	合 計	月 平 均
処 理 件 数	402	34	418	35
内 訳	有 料	74	96	8
	無 料	328	27	27

4 不法投棄

家電リサイクル法施行により、家電4品目（冷蔵庫・洗濯機・テレビ・エアコン）の処理を行った。

(単位：件)

品 名 / 内 訳	回 収	運 搬 処 理
テ レ ビ	30	30
冷 蔵 庫	9	9
洗 濯 機	3	3
エ ア コ ン	0	0
合 計	42	42

※ 家電4品目回収合計は粗大ごみ処理状況の不法投棄件数に含まれる。

5 プラザ事業状況

(1) 見学・視察

区 分	平成13年度		前 年 度	
	件 数	人 員	件 数	人 員
小 学 校	9 件	707 人	8 件	549 人
中 学 校	1	7	2	14
高 等 学 校	5	36		
他 市 町 村	12	99	16	149
町 会 ・ 団 体	6	97	5	105
一 般	7	52	6	175
合 計	40	998	37	992

(2) リサイクル事業補助金

項 目	実 施 日	内 容
リサイクル事業	年 間	<p>リサイクルセンターに搬入される粗大ごみ等を修理し、市民に低価格（市価の10～20%）で販売を行った。</p> <p>リサイクル品販売</p> <ul style="list-style-type: none"> ・実施回数 104回 ・販売品数 3,656点 ・売却重量 10,530kg ・売上額 1,326,110円

公園緑化係

1 公園種別面積等の状況

(1) 都市公園（都市公園法に基づくもの）

種 別	面 積 (m ²)	箇所数	備 考
総 合	127,028.26	2	
地 区	36,313.10	1	
近 隣	112,644.55	9	
街 区	67,394.26	37	熊川公園 6,600m ² を含む。
合 計	343,380.17	49	

(2) その他の公園

区 分	面 積 (m ²)	箇所数
児童遊園	5,935.18	15
遊び場等	16,416.05	9
合 計	22,351.23	24

2 公園、児童遊園等使用許可状況

(1) 都市公園

名 称	申請件数	許可件数	使 用 の 目 的
多摩川中央公園	303件	303件	バーベキュー、キャンプ、ガレージセール、ゲートボール大会、凧揚げ大会ほか
福生南公園	163	163	バーベキュー、ゲートボール、マラソン大会、芋煮会、市民駅伝大会ほか
福生柳山公園	17	17	バーベキュー、集会、町会行事ほか
福生かに坂公園	11	11	グランドゴルフ、大凧揚げ、遠足、コンサート、どんど焼き、納涼会ほか
福生公園	16	16	盆踊り、狂犬病予防接種、花見、集会ほか
明神下公園	12	12	資源回収、もちつき、狂犬病予防接種、盆踊り、桜まつりほか
加美平東公園	11	11	町内レクリエーション、バザー、八雲神社祭礼、運動会ほか
武蔵野台東公園	9	9	夏祭り会場、一時避難場所
志茂公園	7	7	盆踊り、ゲートボール、葬儀駐車場
もくせい公園	4	4	盆踊り、ラジオ体操
長沢公園	7	7	資源回収、盆踊り、グランドゴルフ
鍋二公園	3	3	夏祭り
東町公園	1	1	デモ解散地点
牛一公園	12	12	ゲートボール、祭礼、一時避難場所、資源回収
フレンドシップパーク	4	4	盆踊り、撮影ほか
ほたる公園	1	1	ホタル祭り
武蔵野橋公園	2	2	夏祭り、交通安全用のテント設置
加美平西公園	8	8	祭礼、奉納演芸会
熊牛公園	5	5	ホタル祭り駐輪場、盆踊り、防災訓練一時避難場所
加美平北公園	3	3	資源回収、通夜葬儀駐車場
富士見公園	5	5	夏祭り、福祉バザー駐輪場
加美平南公園	4	4	狂犬病予防接種
東福生駅東口公園	2	2	公営ポスター掲示板
わらつけ公園	3	3	駐輪場、公営ポスター掲示板
桜公園	3	3	町会行事、盆踊り
本六公園	6	6	盆踊り、ラジオ体操、資源回収
日光橋公園	3	3	夏祭り、遠足
福東公園	11	11	資源回収、学園祭駐車場
ひふみ公園	3	3	夏祭り、花見、防災訓練一時避難所

名 称	申請件数	許可件数	使 用 の 目 的
牛 浜 駅 東 口 公 園	3	3	七夕フェスティバル、臨時乗車券売場
加 美 平 公 園	5	5	資源回収、公営ポスター掲示板
福 栄 ミレミアムパーク	8	8	ゲートボール、子供キャンプ、運動会、祭礼
武 蔵 野 台 公 園	2	2	祭礼
そ の 他 6 公 園	10	10	避難訓練等
合 計	667	667	

(2) 児童遊園

名 称	申請件数	許可件数	使用目的
天 神 児 童 遊 園	3	3	盆踊り、もちつき大会
親 和 児 童 遊 園	3	3	盆 踊 り
藤 の 木 児 童 遊 園	2	2	公営ポスター掲示板
そ の 他 2 児 童 遊 園	3	3	公営ポスター掲示板等
合 計	11	11	

(3) そ の 他

名 称	申請件数	許可件数	使用目的
中福生陸橋高架下広場	1	1	消防団ポンプ操法
ハ ッ ピ ー パ ー ク	5	5	祭 礼 会 場
合 計	6	6	

3 公園維持管理状況

件 名	延回数
清 掃 及 び ご み 収 集 処 理	155
樹 木 剪 定 及 び 落 葉 処 理	200
芝 刈 り 及 び 草 取 り	15
施 設 物 点 検 整 備	85
そ の 他	235
合 計	690

4 公園内修繕・補修状況

件 名	箇所数
便 所 関 係	109
排 水 パ イ プ ま す 清 掃 等	14
給 水 施 設	23
照 明 灯	13
外 柵	2
そ の 他	31
合 計	192

5 主な新設改良工事及び事務委託

件名	請負金額(円)	内容
公園便所改築工事	8,085,000	鍋二公園
時計塔設置工事	1,638,000	中福生陸橋高架下広場
眺望案内板設置工事	1,627,500	
福生公園管理柵改修工事	3,864,000	
公園維持工事	34,397,087	
(1) 鍋ヶ谷戸児童公園維持工事	95,287	管理施設補修
(2) (仮称)原ヶ谷戸緑地公園維持工事	667,800	植栽工
(3) ほたる公園外1公園維持工事	162,750	管理施設補修
(4) 熊牛稲荷児童遊園維持工事	441,000	管理施設補修
(5) 加美平北公園外4公園維持工事	283,500	便益施設補修
(6) 加美平公園維持工事	2,385,000	遊具補修
(7) 福生南公園災害復旧工事	10,290,000	園内整備一式
(8) 多摩川中央公園災害復旧工事	4,693,500	園内整備一式
(9) 多摩川中央公園維持工事	2,100,000	管理施設補修
(10) 福生公園維持工事	346,500	遊具補修
(11) 神明児童遊園維持工事	1,953,000	修景施設補修
(12) 加美緑地維持工事	924,000	遊具補修
(13) 福生柳山公園維持工事	5,833,000	管理施設補修
(14) 熊川公園維持工事	273,000	植栽工
(15) 原ヶ谷戸児童公園維持工事	299,250	便益施設補修
(16) 福東公園維持工事	808,500	管理施設補修
(17) 福生柳山公園維持工事	1,239,000	管理施設補修
(18) ほたる公園維持工事	945,000	段差改修
(19) 加美平公園公園灯維持工事	546,000	管理施設補修
(20) 明神下公園ケルケルパトロール修理工事	111,000	遊具補修
公園修理工事	3,177,704	70件
都市公園及び児童遊園内便所清掃業務委託	5,820,210	(社)シルバー人材センターに委託
緑地清掃委託(熊牛)	369,115	(社)シルバー人材センターに委託
緑地清掃委託(柳山)	265,356	(社)シルバー人材センターに委託
多摩川中央公園清掃業務委託	3,319,680	(社)シルバー人材センターに委託
福生南公園清掃業務委託	2,451,456	(社)シルバー人材センターに委託
福生南公園管理棟業務委託	1,426,536	(社)シルバー人材センターに委託
福生公園管理委託	1,391,699	(社)シルバー人材センターに委託
ほたる公園清掃業務委託	740,544	(社)シルバー人材センターに委託
日光橋公園清掃業務委託	1,515,134	(社)シルバー人材センターに委託
緑地清掃委託	5,355,000	下草刈り 23,700㎡ 落葉はき 293,030㎡
樹木剪定委託	6,299,288	高中木剪定一式
芝生管理委託	3,885,000	みずぐらいど公園、かに坂公園、武蔵野台東公園管理一式
中福生公園管理委託	3,885,000	芝生地、植込地、流れ等管理一式
多摩川中央公園管理委託	14,595,000	芝生地、植込地、花壇、ハギ園、流れ等管理一式
公園除草委託	11,130,000	都市公園、児童遊園、広場除草一式
公園草花植栽委託	2,352,000	パンジー、サルビア、葉ぼたん、植付一式
福生南公園管理委託	4,116,000	芝生地、植込地管理一式ほか
福生南公園管理委託(門扉管理)	3,129,420	門扉開閉及び臨時開閉業務、管理棟機械警備
ほたる公園管理委託	997,500	ほたる生育に関する管理一式
日光橋公園管理委託(門扉管理)	957,600	門扉開閉業務
公園台帳補正委託	1,102,500	都市公園修正 45箇所、児童遊園修正 3箇所

6 緑化推進事業

(1) 出生記念樹配布 (キンモクセイ・ツツジ)

(第1回目)

実施日 平成13年4月29日(祝)

対象者 平成12年9月1日から平成13年2月28日生まれまで

該当者数 330人 配布数 144本 配布率 43%

(第2回目)

実施日 平成13年10月21日(日)

対象者 平成13年3月1日から平成13年8月31日生まれまで

該当者数 309人 配布数 115本 配布率 37%

(2) 緑化ポスター募集

・小学生及び中学校1年生

・応募及び入選状況

区 分	応 募 数 (点)	入選・佳作数 (点)
小 学 校	276	23
中 学 校	362	23
合 計	638	46

(3) 緑化標語募集

・一般市民を対象に実施

・応募及び入選状況

区 分	応 募 数	入選・佳作数
8人	34点	6点

◎一席 「緑眺める^こ幼児の^{まなこ}眼 愛らし」

(4) 花の種子配布

種 子 の 種 類	配 布 数 (袋)
マ ツ バ ボ タ ン	5,000
キ ン ギ ヨ ソ ウ	5,000
ポ ピ ー	5,000
カ モ ミ ー ル	5,000
合 計	20,000

(5) 緑化パンフレットの配布

パ ン フ レ ッ ト の 種 類	配 布 数
緑 の 手 引 書	1,000部

(6) 草花の苗配布

苗 の 種 類	配 布 数 (株)
サ ル ビ ア	15,000
マ リ ー ゴ ー ル ド	16,000
パ ン ジ ー	25,000
葉 ボ タ ン	9,000
合 計	65,000

7 緑化保存事業

(1) 保存樹林地

種 別	件 数 (件)	筆 数 (筆)	面 積 (㎡)
宅 地 介 在 山 林	7	11	6,748.30
一 般 山 林	6	13	5,563.00
合 計	13	24	12,311.30

(2) 保存樹木

件数	本数
57件	249件

(3) 保存生垣

件数	箇所数	延長
182件	187箇所	4,284.4m

(4) アメリカシロヒトリ防除事業

区分	公共樹木 及び一般 樹木の別	5月	6月	7月	8月	9月	10月	合計
		稼動日数	稼動日数	稼動日数	稼動日数	稼動日数	稼動日数	稼動日数
サクラ	公共 _(本)	9	9	2	12	250	17	299
	一般 _(本)	10	1	0	1	23	0	35
ウメ	公共 _(本)	10	8	1	0	0	0	19
	一般 _(本)	3	14	0	7	3	0	27
カキ	公共 _(本)	0	2	1	0	0	0	3
	一般 _(本)	0	7	0	3	1	1	12
ツバキ	公共 _(本)	10	82	3	0	0	0	95
	一般 _(本)	0	40	0	14	0	0	54
ケヤキ	公共 _(本)	5	3	0	11	0	1	20
	一般 _(本)	0	0	0	16	2	0	18
サザンカ	公共 _(本)	36	57	1	0	0	0	94
	一般 _(本)	0	36	0	4	0	0	40
その他	公共 _(本)	34	25	9	0	4	5	77
	一般 _(本)	25	51	0	18	27	10	131
合計		142	335	17	86	310	34	924
植込・生垣等	箇所	2	12	1	1	0	1	17
	面積 (㎡)	57	427	50	150	0	30	714
薬剤量 (cc)		750	800	100	895	2,600	215	5,360