

環境保全課

環境衛生係
預防衛生係
公害災害係

環 境 衛 生 係

1. 昆虫駆除実績

- 6月 1日～9月30日 各町会への三兼消毒機の貸出し
- 7月21日～8月31日 夏期臨時作業員による側溝、公共施設等の消毒作業実施

| 対 象 | 発 生源 | 対 策 | 散布面積 | 薬剤使用量 | 使用薬剤名 |
|--|--------|---------|------|--------|--|
| か は え そ の 他 衛 生 害 虫 | 側 溝 | 三兼消毒機 | 市内全域 | 3,492ℓ | 油 剤 主成分 スミチオン 0.5% DDVP 0.2% |
| | 空 地 | | | | |
| | 公共施設 | 動力噴霧消毒機 | | 846ℓ | 乳 剤 主成分 ナンコール 5% DDVP 2% クレゾール 10% |

2. か・はえ等衛生害虫駆除用乳剤(300CCビン入、ナンコール5%、DDVP2%、クレゾール10%)の配布

| 月 | 日 | 曜日 | 時 間 | 配 布 場 所 | 件 数 |
|-----|---|----|-----|-----------------|-------|
| 7 | 4 | 月 | 午 前 | 第 六 小 学 校 | 186件 |
| | | | 午 後 | 第 四 小 学 校 | 308 |
| | 5 | 火 | 午 前 | 原 ケ 谷 戸 会 館 | 146 |
| | | | 午 後 | 中 福 生 会 館 | 165 |
| | 6 | 水 | 午 前 | 牛 浜 市 営 グ ラ ン ド | 280 |
| | | | 午 後 | 熊 牛 会 館 | 172 |
| | 7 | 木 | 午 前 | 第 二 小 学 校 | 355 |
| | | | 午 後 | 玉 川 台 児 童 遊 園 | 62 |
| | 8 | 金 | 午 前 | 福 生 市 民 体 育 館 | 83 |
| | | | 午 後 | 第 三 中 学 校 | 46 |
| | 9 | 土 | 午 前 | 熊 川 武 蔵 野 会 館 | 183 |
| 合 計 | | | | 11か所 | 1,986 |

市役所窓口配布 4月1日～3月31日 593件

3. し尿、じん芥処理

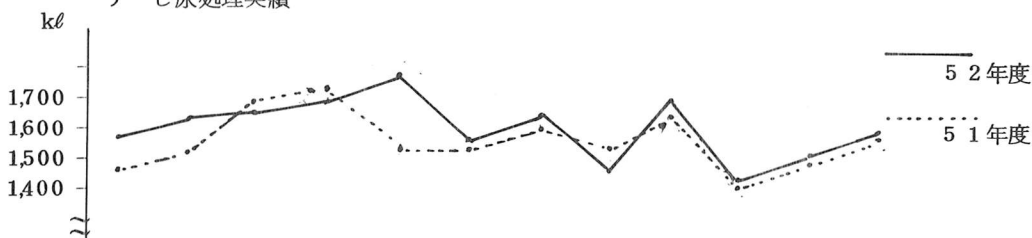
(1) 委託契約業者

| 会社名 | 所在地 | 代表者 | 業種 |
|---------|------------|-------|----------|
| 福生産業(有) | 福生市福生210~2 | 瀬古昭次 | し尿 |
| 島田産業(有) | 秋川市草花2831 | 島田金重郎 | し尿 |
| (株)山口商会 | 入間市東町1~6~2 | 山口佐重 | 浄化槽汚泥処分 |
| 川鍋商事(株) | 昭島市宮沢町515 | 川鍋実 | じん芥(可燃物) |
| 協栄産業 | 福生市福生670 | 田辺忠 | じん芥(不燃物) |

(2) し尿処理実績

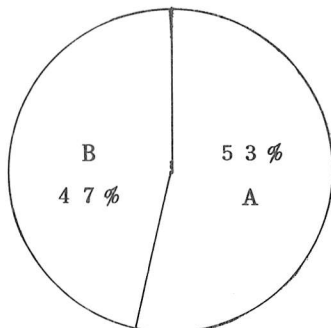
o 市内を福生地区、熊川地区に分け、委託業者によりバキューム車(1,800リットル)6台で1世帯1か月1回遅滞なく収集し、西多摩衛生組合で処分した。

ア し尿処理実績



| 月 区分 | 4 | 5 | 6 | 7 | 8 | 9 | 10 | 11 | 12 | 53年 1 | 2 | 3 | 合計 | 月平均 |
|------------|--------------------|--------------------|--------------------|--------------------|--------------------|--------------------|--------------------|--------------------|--------------------|--------------------|--------------------|--------------------|---------------------|--------------------|
| 収集量 kℓ | 1573. ₂ | 1625. ₄ | 1660. ₅ | 1687. ₅ | 1753. ₂ | 1564. ₂ | 1651. ₅ | 1449. ₉ | 1712. ₇ | 1447. ₂ | 1529. ₁ | 1666. ₈ | 19321. ₂ | 1610. ₁ |
| 収 日 日 数 | 25 | 25 | 26 | 26 | 27 | 24 | 25 | 24 | 27 | 22 | 23 | 26 | 300 | 25 |

イ 汲取し尿及び浄化槽汚泥収集量

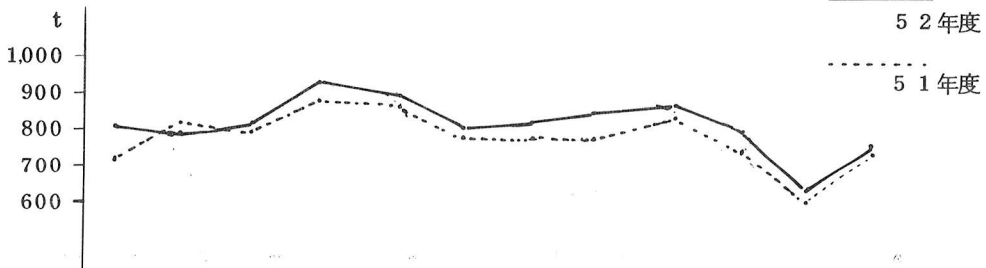


| 区 分 | 収 集 量 | 構 成 比 |
|---------|------------|-------|
| A 汲取し尿 | 19,321.2kℓ | 53% |
| B 浄化槽汚泥 | 17,388.8 | 47% |
| 合 計 | 36,710 | 100 |

(3) 可燃ごみ収集

o 委託業者により特殊車6台で毎日収集(休日を除く。)し、西多摩衛生組合で処分した。

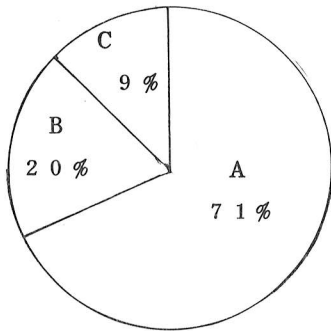
ア 可燃ごみ月別収集



| 月 区分 | 4 | 5 | 6 | 7 | 8 | 9 | 10 | 11 | 12 | 53年 1 | 2 | 3 | 合計 | 月平均 |
|----------|--------------|------------|------------|------------|------------|------------|------------|------------|------------|------------|------------|------------|-------------|------------|
| 収集量 | 811. 83 t | 804. 75 | 816. 96 | 941. 83 | 908. 47 | 805. 34 | 812. 56 | 820. 64 | 870. 74 | 803. 78 | 663. 31 | 774. 75 | 9834. 96 | 819. 58 |
| 収集 日数 | 25 日 | 25 | 26 | 26 | 27 | 24 | 25 | 24 | 26 | 22 | 23 | 26 | 299 | 25 |

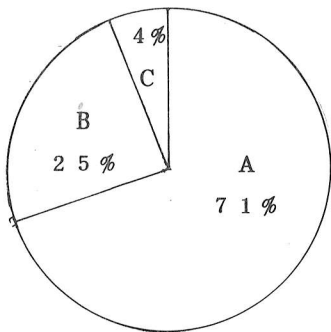
(事業所持込分除く。)

イ じん芥収集内容



| 区 分 | 収 集 量 | 構 成 比 |
|------------------|------------|-------|
| A 可燃ごみ | 9,834.96 t | 71% |
| B 不燃ごみ | 2,835.6 | 20 |
| C 特別収集 (粗大ごみ) | 1,218.6 | 9 |
| 合 計 | 13,889.16 | 100 |

ウ. じん芥処分内容

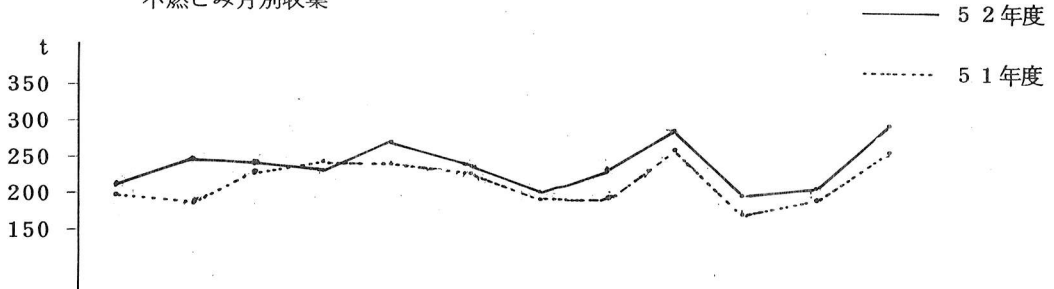


| 区 分 | 処 分 量 | 構 成 比 |
|---------------------|------------|-------|
| A 焼 却 (西多摩衛生組合) | 9,834.96 t | 71% |
| B 埋 立 (不燃物最終処理場) | 3,505.9 | 25 |
| C 再生利用 | 548.3 | 4 |
| 合 計 | 13,889.16 | 100 |

(4) 不燃ごみ収集

- 市内を3地区に分け、委託業者により特殊車3台で週一回収集を行い、福生市不燃物終末処理場で処分した。

不燃ごみ月別収集

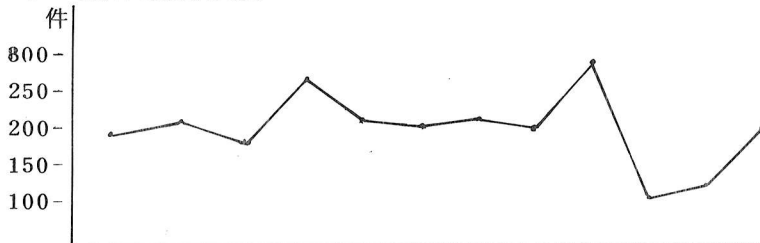


| 月区分 | 4 | 5 | 6 | 7 | 8 | 9 | 10 | 11 | 12 | 53年1 | 2 | 3 | 合計 | 月平均 |
|------|--------------------|-------|-----|-------|-------|-------|-------|-----|-------|-------|-------|-------|--------|-------|
| 収集量 | 217.8 ^t | 247.2 | 246 | 228.6 | 264.6 | 243.6 | 201.6 | 228 | 285.6 | 195.6 | 199.2 | 277.8 | 2835.6 | 236.8 |
| 収集日数 | 12 ^日 | 13 | 14 | 12 | 14 | 13 | 12 | 14 | 13 | 11 | 12 | 13 | 153 | 13 |

(5) 特別収集

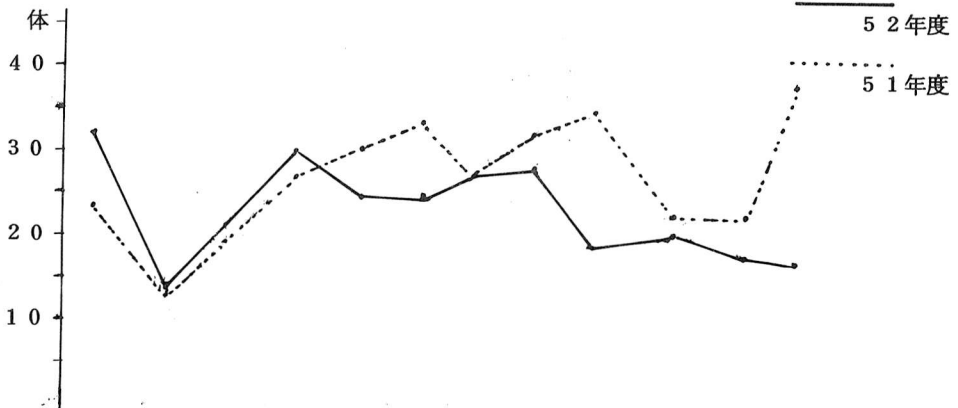
- 直営車2台(2t車)で粗大ごみ、へい死獣の収集処理及び公共施設、ごみ収集所の清掃を実施した。

ア 特別収集月別実績



| 区分 | 月 | 4 | 5 | 6 | 7 | 8 | 9 | 10 | 11 | 12 | 53年1 | 2 | 3 | 合計 | 月平均 |
|------|----|------------------|-----|-----|-----|-----|-----|-----|-----|-----|------|-----|-----|------|-----|
| 処理件数 | | 195 ^件 | 206 | 178 | 266 | 219 | 209 | 212 | 191 | 287 | 111 | 123 | 204 | 2401 | 200 |
| 内訳 | 有料 | 146 ^件 | 137 | 132 | 198 | 185 | 170 | 170 | 146 | 250 | 96 | 116 | 158 | 1904 | 159 |
| | 無料 | 49 ^件 | 69 | 46 | 68 | 34 | 39 | 42 | 45 | 37 | 15 | 7 | 46 | 497 | 41 |

イ へい死獣処理



| 区分 | | 月 | 4 | 5 | 6 | 7 | 8 | 9 | 10 | 11 | 12 | 53年1 | 2 | 3 | 合計 | 月平均 |
|------|----|---|-----|----|----|----|----|----|----|----|----|------|----|----|-----|-----|
| 処理体数 | | | 32体 | 14 | 22 | 30 | 24 | 24 | 27 | 28 | 18 | 19 | 16 | 15 | 269 | 22 |
| 内訳 | 有料 | | 9体 | 9 | 8 | 12 | 14 | 11 | 13 | 18 | 7 | 10 | 10 | 10 | 131 | 11 |
| | 無料 | | 23体 | 5 | 14 | 18 | 10 | 13 | 14 | 10 | 11 | 9 | 6 | 5 | 138 | 11 |

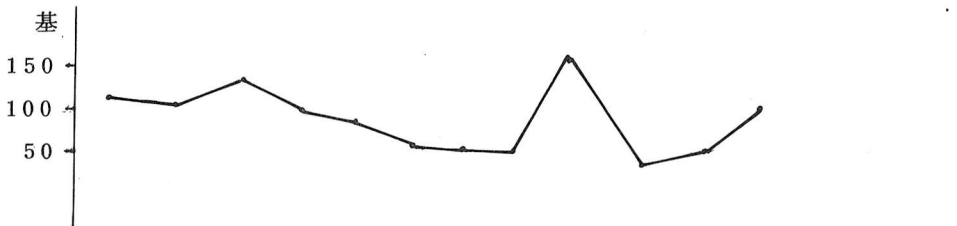
(6) し尿浄化槽処理実績

水洗便所の清掃に係る経費の軽減措置を実施した。

| | | |
|-------|----------|--------|
| 年 1 回 | 汲取ため水洗便所 | 3,000円 |
| | 届出浄化槽 | 4,800円 |

なお、届出浄化槽の軽減額は、槽の大きさにより相違する。

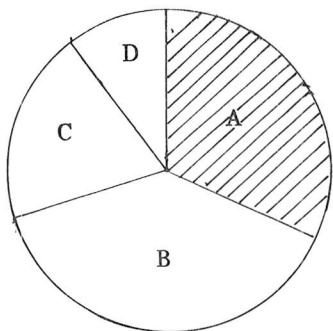
水洗便所軽減措置実施基数



| 区分 | | 月 | 4 | 5 | 6 | 7 | 8 | 9 | 10 | 11 | 12 | 53年1 | 2 | 3 | 合計 | 月平均 |
|------|----------|---|------|-----|-----|----|----|----|----|----|-----|------|----|-----|-------|-----|
| 実施基数 | | | 126基 | 106 | 132 | 94 | 88 | 68 | 60 | 56 | 164 | 37 | 59 | 105 | 1,095 | 91 |
| 内訳 | 浄化槽 | | 4基 | 40 | 49 | 42 | 50 | 34 | 30 | 28 | 70 | 20 | 36 | 57 | 499 | 42 |
| | 汲取ため水洗便所 | | 8基 | 66 | 83 | 52 | 38 | 34 | 30 | 28 | 94 | 17 | 23 | 48 | 596 | 49 |

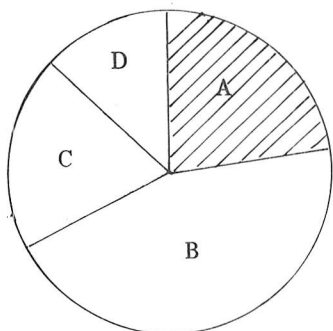
(7) 西多摩衛生組合における52年度処分量

ア じん芥



| 区 分 | 処 分 量 | 構 成 比 |
|---------|-------------|-------|
| A 福 生 市 | 11,235.31 t | 29% |
| B 青 梅 市 | 17,909.34 | 46 |
| C 羽 村 町 | 6,432.64 | 17 |
| D 瑞 穂 町 | 3,054.07 | 8 |
| 合 計 | 38,631.36 | 100 |

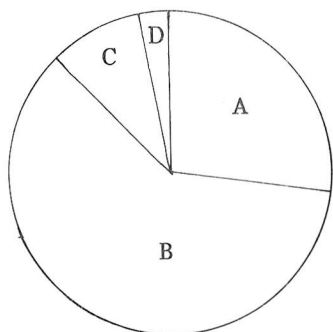
イ し 尿



| 区 分 | 処 分 量 | 構 成 比 |
|---------|-------------|-------|
| A 福 生 市 | 19,321.2 Kℓ | 24% |
| B 青 梅 市 | 35,640.9 | 44 |
| C 羽 村 町 | 15,194.7 | 19 |
| D 瑞 穂 町 | 10,863.0 | 13 |
| 合 計 | 81,019.8 | 100 |

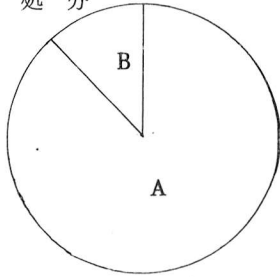
(8) 福生市不燃物終末処理場における52年度処分量

ア 持 込



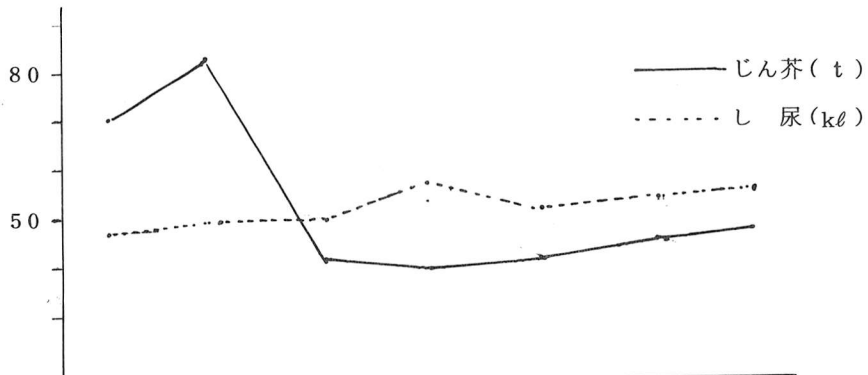
| 区 分 | 処 分 量 | 構 成 比 |
|-------------|-----------|-------|
| A 直 営 | 1,218.6 t | 26% |
| B 不 燃 物 | 2,835.6 | 61 |
| C 公 共 施 設 等 | 513.66 | 11 |
| D そ の 他 | 74.87 | 2 |
| 合 計 | 4,642.73 | 100 |

イ 処 分



| 区 分 | 処 分 量 | 構 成 比 |
|-----------|------------|-------|
| A 埋 立 | 4,094.43 t | 88% |
| B 再 生 利 用 | 548.3 | 12 |
| 合 計 | 4,642.73 | 100 |

(9) 福生市における年度別1日平均排出量



| 年度 | 46 | 47 | 48 | 49 | 50 | 51 | 52 |
|-------|---------|------|-------|-------|-------|------|------|
| 区 分 | | | | | | | |
| じ ん 芥 | 70.3 t | 81.7 | 41.6 | 38.1 | 40.0 | 44.6 | 46.3 |
| し 尿 | 46.3 kl | 47.7 | 50.16 | 58.54 | 49.92 | 51.7 | 52.9 |

- じん芥46年～47年は、産業廃棄物を含む。
- じん芥(可燃、不燃ごみ特別収集含む。)

4. 地域美化活動

(1) 活動状況

- 各町会が主体となって、5月から6月にかけての日曜日に地域美化デーを設定し、側溝、ごみ収集所、空地の清掃を実施した。

(2) 地域美化協力員名簿

| 町会 | 協力員 | 町会 | 協力員 | 町会 | 協力員 |
|-------|--------|------|--------|---------|--------|
| 能川住宅 | 寺林 妙子 | 熊 牛 | 田中 勇 | 本 1 | 山本 達夫 |
| 南 | 石川 昌一 | 牛 1 | 東浦 春浪 | 本 2 | 桜沢 正一 |
| 内出 | 石川 伸次 | 牛 2 | 下田 良吉 | 本 3 | 前田 耕作 |
| 武蔵野 | 山本 彰男 | 原ヶ谷戸 | 田中 亥三男 | 中 央 | 中野 末夫 |
| 武蔵野第2 | 渋谷 治一 | 志茂 1 | 村野 守男 | 本 6 | 秋山 弘 |
| 福 東 | 仲村 清信 | 志茂 2 | 大谷 光利 | 本 7 | 小林 三郎 |
| 鍋 1 | 児島 二三作 | 永 田 | 井梅 睦雄 | 本8第1 | 渡辺 宣信 |
| 鍋 2 | 森田 徳三 | 長 1 | 佐藤 義和 | 本8第2 | 中村 光夫 |
| 玉川台 | 柏木 武 | 長 2 | 古谷 潔 | 武蔵野台1丁目 | 羽生田 勝商 |
| 富士見台 | 吉國 勝 | 加 1 | 大野 貞次 | 加美平住宅 | 石川 賢次 |
| 福 栄 | 神沢 清三郎 | 加 2 | 井上 寅吉 | | |

5. ごみ減量運動

ごみ公害から市民を防衛するため発足したごみ減量対策協議会を、社会情勢の変動に応じて発展的解消をさせ、新たに福生市ごみ減量推進協議会を発足させた。

(1) 福生市ごみ減量推進要綱

1. 目的

市民の協力のもとに、ごみとして排出される以前に、資源として再利用できる有価物を回収し、資源化とごみの減量化を図り更に、ごみに対する市民意識を高めることを目的とする。

2. 事業

この運動の目的を達成するために次のことを行う。

- (1) 資減再利用の推進に関すること。
- (2) 資源再利用、ごみ減量の普及、啓発に関すること。
- (3) その他、資源再利用、ごみ減量に関すること。

3. 活動状況

ア ごみ減量推進協議会の開催

昭和53年2月15日、市民会館において第一回ごみ減量推進協議会が開催され、資源再利用、ごみ減量に関して活発な意見交換がなされた。

イ 廃品回収の実施

各町会・PTA等が自主的にを行い大きな成果をあげた。

ウ 清掃だよりの発行

昭和52年6月、10月、昭和53年2月の3回にわたり「清掃だよりの」を発行し、資源再利用、ごみ減量の普及、啓発に努めた。

(2) 福生市ごみ減量推進協議会委員名簿

| 所 属 | 氏 名 | 所 属 | 氏 名 |
|---------------|---------|---------|---------|
| 市 議 会 議 長 | 岩 田 博 | 行政事務連絡員 | 田 中 勇 |
| 〃 副 議 長 | 小 堺 仁 七 | 〃 | 東 浦 春 浪 |
| 〃 総 務 委 員 長 | 森 田 治 男 | 〃 | 下 田 良 吉 |
| 〃 建 設 委 員 長 | 高 波 忠 | 〃 | 田 中 亥三男 |
| 〃 厚 生 副 委 員 長 | 宮 沢 良 一 | 〃 | 村 野 守 男 |
| 行政事務連絡員 | 寺 林 妙 子 | 〃 | 大 谷 光 利 |
| 〃 | 石 川 昌 一 | 〃 | 山 本 達 夫 |
| 〃 | 石 川 伸 次 | 〃 | 桜 沢 正 一 |
| 〃 | 山 本 彰 男 | 〃 | 前 田 耕 作 |
| 〃 | 渋 谷 治 一 | 〃 | 中 野 末 夫 |
| 〃 | 仲 村 清 信 | 〃 | 秋 山 弘 |
| 〃 | 児 島 二三作 | 〃 | 小 林 三 郎 |
| 〃 | 森 田 徳 三 | 〃 | 渡 辺 宣 信 |
| 〃 | 柏 木 武 | 〃 | 中 村 光 夫 |
| 〃 | 吉 國 勝 | 〃 | 井 梅 陸 雄 |
| 〃 | 神 沢 清三郎 | 〃 | 佐 藤 義 和 |

| 所 属 | 氏 名 | 所 属 | 氏 名 |
|-----------|-----------|-------------------|-----------|
| 行政事務連絡員 | 古 谷 潔 | 福生市婦人会 | 木 村 貞 子 |
| " | 大 野 貞 次 | " | 田 村 常 子 |
| " | 井 上 寅 吉 | " | 蔵 方 き く |
| " | 石 川 賢 次 | 市 長 | 石 川 常 太 郎 |
| " | 羽生田 勝 商 | 助 役 | 篠 崎 俊 夫 |
| 第一生活学校 | 吉 崎 寛 子 | 教 育 長 | 町 田 倍 二 |
| " | 天 田 君 子 | 企 画 財 政 課 長 | 上 野 重 勝 |
| 第三生活学校 | 川 口 和 子 | 環 境 保 全 課 長 | 森 田 猛 |
| 福生市商工会 | 末 次 性 男 | 庶 務 課 長 | 森 田 武 |
| " | 田 村 匡 雄 | 経 済 課 長 | 生 子 国 利 |
| " | 比留間 伊 平 | 教 育 委 員 会 学 務 課 長 | 古 谷 正 夫 |
| " | 石 川 慶 一 郎 | 企 画 担 当 主 査 | 児 島 亀 之 助 |
| 市内廃品回収業者 | 加 藤 善 司 | 広 報 係 長 | 中 村 美 雄 |
| " | 平 瀬 豊 | 環 境 保 全 課 長 補 佐 | 矢 崎 茂 夫 |
| 市立小中学校校長会 | 田 中 貞 雄 | | |
| 東京小売酒販組合 | 山 下 久 吉 | | |
| " | 平 原 治 作 | | |

予 防 衛 生 係

1. 予防衛生センター業務状況

(1) 予防接種の部

| 月 | 回数 | 区 分 | 内 容 | 該 当 者 | 人 員 | 備 考 |
|-----|----|------|-----------------|-------|-------|---------|
| 4 | 5 | 定期接種 | ポリオ投与 | 乳 幼 児 | 939人 | 満0歳～4歳 |
| | 4 | " | ジフテリア接種 | 入 学 児 | 339 | 満6歳児 |
| 5 | 3 | " | 三種混合 " | 幼 児 | 529 | 満2歳～4歳 |
| | 4 | 任意接種 | 日本脳炎 " | " | 418 | 満4歳～入学前 |
| 6 | 6 | " | " | " | 730 | 学校生徒整理 |
| | 3 | 定期接種 | 三種混合 | " | 634 | |
| 7 | 2 | " | " | " | 458 | |
| | 8 | 結核接種 | ツベルクリン B C G | 乳 幼 児 | 1,671 | 0歳～4歳まで |
| 8 | 2 | 任意接種 | 日本脳炎 | 幼 児 | 180 | 整理接種 |
| 9 | 4 | 定期接種 | 三種混合 | " | 578 | |
| 10 | 4 | " | ポリオ投与 | 乳 幼 児 | 1,115 | |
| | 2 | " | 三種混合 | 幼 児 | 366 | |
| 12 | 4 | " | " | " | 496 | |
| 53年 | 3 | " | " | " | 294 | |
| 1 | 3 | 結核接種 | ツベルクリン B C G | 乳 幼 児 | 574 | |
| | 2 | 定期接種 | ジフテリア | 学 童 | 200 | 6年卒業生整理 |
| 計 | 59 | | | | 9,521 | |

(2) 検診の部

| 月 | 回 | 区 分 | 内 容 | 人 員 | 備 考 |
|----|----|-------|-----------|------|----------|
| 7 | 6 | 住民検診 | X 光 線 診 断 | 424人 | 結核予防住民検診 |
| 8 | 3 | 成人病検診 | 検尿・血圧・医治 | 193 | 循環器系一般検診 |
| 10 | 4 | 衛生教育 | 母子衛生指導 | 216 | 母子衛生教育 |
| 計 | 13 | | | 833 | |

2. 予防接種

(1) 定期接種

| 区 分 | | 該 当 者 | 実 施 人 員 | | | 備 考 |
|-----------------------|-----|--------|---------|------|--------|------------|
| | | | 接種完了者 | 予診のみ | 計 | |
| ジフテリア 百日咳 (破傷風) | 第1期 | 3,000人 | 2,681人 | 412人 | 3,093人 | 満2歳から4歳まで |
| | 第2期 | 500 | 224 | 87 | 311 | |
| | 計 | 3,500 | 2,905 | 499 | 3,404 | |
| ジフテリア | 第3期 | 859 | 680 | 179 | 859 | 小学校卒業生のみ |
| 急性灰白髄炎 (ポリオ) | 第1回 | 1,300 | 1,001 | 212 | 1,213 | 満6か月より2歳まで |
| | 第2回 | 1,300 | 735 | 106 | 841 | |
| | 計 | 2,600 | 1,736 | 318 | 2,054 | |
| 合 計 | | 6,959 | 5,321 | 996 | 6,317 | |

(2) 任意接種

| 区 分 | 対象区分 | 対 象 者 | 実 施 人 員 | | | | 計 | |
|---------------------------------|-------|--------|---------|---------|-------|---------|--------|---------|
| | | | 第 1 回 | | 第 2 回 | | 接 種 者 | 予 診 の み |
| | | | 接 種 者 | 予 診 の み | 接 種 者 | 予 診 の み | | |
| 日 本 脳 炎 | 一般幼児 | 2,000人 | 874人 | 102人 | 230人 | 20人 | 1,104人 | 122人 |
| | 小学4年生 | 795 | 691 | 134 | 0 | 0 | 691 | 134 |
| | 中学2年生 | 575 | 517 | 113 | 0 | 0 | 517 | 113 |
| | 計 | 3,370 | 2,082 | 349 | 230 | 20 | 2,312 | 369 |
| イ ン フ ル エ ン ザ | 一般幼児 | 3,000 | 432 | 39 | 302 | 40 | 734 | 79 |
| | 小学生 | 4,690 | 3,913 | 1,333 | 3,068 | 433 | 6,981 | 1,766 |
| | 中学生 | 1,790 | 1,340 | 445 | 995 | 127 | 2,335 | 572 |
| | 計 | 9,480 | 5,685 | 1,817 | 4,365 | 600 | 10,050 | 2,417 |

3. 防 疫

(1) 月別法定伝染病発生状況

| 病 名 | 性 別 | 53年 | | | | | | | | | | | | 計 |
|-------|-----|-----|----|----|----|----|----|----|----|----|----|----|----|-----|
| | | 4 | 5 | 6 | 7 | 8 | 9 | 10 | 11 | 12 | 1 | 2 | 3 | |
| 猩 紅 熱 | 男 | 2人 | 5人 | 1人 | 1人 | 0人 | 0人 | 1人 | 2人 | 0人 | 1人 | 0人 | 0人 | 13人 |
| | 女 | 5 | 0 | 2 | 2 | 0 | 0 | 0 | 2 | 0 | 1 | 0 | 0 | 12 |
| | 計 | 7 | 5 | 3 | 3 | 0 | 0 | 1 | 4 | 0 | 2 | 0 | 0 | 25 |

(2) 狂犬病予防状況

ア 登録、接種及び捕かく状況

| 登 録 | 捕 か く | | | | | | | | | | | | | | | 合 計 | |
|--------|---------------|---------|-----|---|-----|----------|-----|-----|-------|------|-----|------|-----|------|------|------|---|
| | 一 般 | | | | 特 別 | | | | | | | | | | | | |
| | 捕 かく (春・秋) | 咬 傷 事 故 | 斃 犬 | 計 | 薄暮 | 早 朝 捕 かく | | | | | | | | | | | 計 |
| 1,284頭 | | | | | 640 | 18 | 151 | 809 | 10/21 | 5/25 | 6/3 | 6/23 | 7/6 | 7/21 | 8/10 | 8/25 | |

(3) 堀井戸等飲料水細菌検査状況

| 区 分 | 井戸等数 | 採水数 | 検 査 成 績 | | | | |
|-----|-------|-----|---------|----------|-----|----|---|
| | | | 飲 料 数 | 消 毒 により可 | 不 良 | 計 | |
| 無 料 | 堀 井 戸 | 3 | 3 | 0 | 1 | 2 | 3 |
| | わ き 水 | 1 | 8 | 0 | 8 | 0 | 8 |
| 有 料 | 堀 井 戸 | 9 | 9 | 3 | 5 | 1 | 9 |
| 計 | 13 | 20 | 3 | 14 | 3 | 20 | |

4. 結核予防

(1) 小中学生検診状況

| 区 分 | 対象者 | 受診者 ツベルクリン | 受診率 | ツベルクリン判定 | | | B C G | | X線診断 | |
|-----|-------|---------------|-----|--------------|--------------|---------------|-------|-----|------|-----|
| | | | | 0-4.9 (-) | 5-9.9 (±) | 10ミリ以上 (+) | 予診 | 接種 | 異常なし | 要注意 |
| 小学生 | 960人 | 894人 | 93% | 133人 | 295人 | 466人 | 133人 | 90人 | 395人 | 2人 |
| 中学生 | 600 | 566 | 94 | 26 | 96 | 444 | 26 | 21 | 424 | 1 |
| 計 | 1,560 | 1,460 | 94 | 159 | 391 | 910 | 159 | 111 | 819 | 3 |

(2) 乳幼児の結核検診

| 区 分 | 対象者 | 受診者 ツベルクリン | 受診率 | ツベルクリン判定 | | | B C G | | 精密検診 | |
|-------------|--------|---------------|-----|--------------|--------------|---------------|-------|------|------|----|
| | | | | 0-4.9 (-) | 5-9.9 (±) | 10ミリ以上 (+) | 予診 | 接種 | 異常なし | 要注 |
| 2歳-4歳 幼児 | 2,000人 | 1,491人 | 75% | 753人 | 562人 | 100人 | 753人 | 559人 | 15人 | 0人 |

(3) 結核患者登録状況

| 区 分 | 感染性肺結核 | | | | 非感染性肺結核 | | | | | | 合 計 |
|-----|--------|----|----|-----|---------|-----|----|-----------|----------|------|------|
| | 入院 | 在宅 | 放置 | 計 | 入院 | 在宅 | 放置 | 治療 完了者 | 住所 不明 | 計 | |
| 登録数 | 7人 | 5人 | 0人 | 12人 | 7人 | 78人 | 1人 | 45人 | 0人 | 131人 | 143人 |

5. 母子衛生

(1) 妊娠届出月、年齢表

| 年齢 \ 妊娠月 | 3 | 4 | 5 | 6 | 7 | 8 | 9 | 10 | 計 |
|----------|-----|-----|-----|----|----|----|----|----|-----|
| 15歳～20歳 | 5人 | 8人 | 6人 | 2人 | 0人 | 0人 | 1人 | 1人 | 23人 |
| 21歳～25歳 | 105 | 106 | 51 | 12 | 1 | 3 | 0 | 1 | 279 |
| 26歳～30歳 | 170 | 197 | 109 | 17 | 3 | 2 | 2 | 5 | 505 |
| 31歳～35歳 | 33 | 62 | 36 | 2 | 0 | 1 | 1 | 2 | 137 |
| 36歳～40歳 | 2 | 9 | 9 | 2 | 0 | 1 | 0 | 0 | 23 |
| 計 | 315 | 382 | 211 | 35 | 4 | 7 | 4 | 9 | 967 |

(2) 出生状況

| 性別 \ 月 | 4月 | 5月 | 6月 | 7月 | 8月 | 9月 | 10月 | 11月 | 12月 | 53年1月 | 2月 | 3月 | 計 |
|--------|-----|-----|-----|-----|-----|-----|-----|-----|-----|-------|-----|-----|------|
| 男児 | 29人 | 48人 | 37人 | 43人 | 32人 | 39人 | 30人 | 43人 | 39人 | 39人 | 27人 | 35人 | 441人 |
| 女児 | 40 | 44 | 38 | 36 | 41 | 36 | 37 | 36 | 49 | 35 | 29 | 35 | 456 |
| 計 | 69 | 92 | 75 | 79 | 73 | 75 | 67 | 79 | 88 | 74 | 56 | 70 | 897 |

(3) マザークラス

| 区分 \ 開催月 | 4月 | 6月 | 9月 | 11月 | 2月 | 計 |
|----------|-----|------|------|-----|-----|------|
| 受講者 | 91人 | 114人 | 118人 | 45人 | 57人 | 425人 |
| 終了者 | 28 | 36 | 31 | 28 | 36 | 159 |
| 未終了者 | 63 | 78 | 87 | 17 | 21 | 266 |

(4) 赤ちゃんコンテスト

| 該当児 | コンテスト参加者 | 参加率 | 入賞 | | | | 表彰内容 |
|------|----------|-----|-----|-----|-----|-----|--------------------------------|
| | | | 優良賞 | 努力賞 | 計 | 入賞率 | |
| 330人 | 86人 | 26% | 18人 | 2人 | 20人 | 23% | 優良賞(発育良好) 努力賞(双性児又は未熟児の保育者) |

6. 乳幼児検診

(1) 乳児検診

| 区 分 \ 月 別 | 4 月 | 5 月 | 6 月 | 7 月 | 8 月 | 9 月 | 10月 | 11月 | 12月 | 53年 1 月 | 2 月 | 3 月 | 計 |
|-----------|-----|-----|-----|-----|-----|-----|-----|-----|-----|------------|-----|-----|-------|
| 3 か月児 | 64人 | 63人 | 76人 | 57人 | 76人 | 81人 | 68人 | 68人 | 61人 | 72人 | 71人 | 74人 | 831人 |
| 6 か月児 | 67 | 56 | 53 | 53 | 44 | 73 | 51 | 66 | 62 | 56 | 63 | 63 | 707 |
| 9 か月児 | 47 | 52 | 54 | 44 | 49 | 57 | 48 | 46 | 60 | 48 | 69 | 58 | 632 |
| 計 | 178 | 171 | 183 | 154 | 169 | 211 | 167 | 180 | 183 | 176 | 203 | 195 | 2,170 |

(2) 3歳児検診

| 区 分 \ 月 別 | 4 月 | 5 月 | 6 月 | 7 月 | 8 月 | 9 月 | 10月 | 11月 | 12月 | 53年 1 月 | 2 月 | 3 月 | 計 |
|------------|-------|-----|-----|-----|-----|-----|-----|-----|-----|------------|-----|-----|-------|
| 検 診 総 数 | 62人 | 68人 | 76人 | 71人 | 63人 | 83人 | 85人 | 73人 | 84人 | 51人 | 84人 | 70人 | 870人 |
| むし歯のある者 | 32 | 27 | 62 | 59 | 39 | 44 | 57 | 59 | 38 | 28 | 45 | 31 | 521 |
| むし歯 の 数 | 総 数 | 114 | 106 | 276 | 335 | 166 | 157 | 257 | 231 | 133 | 103 | 241 | 2,273 |
| | 1人当たり | 3.5 | 3.9 | 4.4 | 5.6 | 4.2 | 3.5 | 4.5 | 3.9 | 3.5 | 3.6 | 5.3 | 4.3 |

7. 老人検診 成人病予防検診

(1) 老人検診

| 該 当 者 | 一 般 検 診 | | | | | 精 密 検 査 | | | 備 考 |
|----------------|---------|-----|---------|-----|-----|---------|-----|------------|--------------------------|
| | 受診者 | 受診率 | 検 診 結 果 | | | 該 当 者 | 受診者 | 診 断 要療養 | |
| 正 常 | | | 精 密 | 療 養 | | | | | |
| 満65歳以上の者に受診券発行 | | | | | | | | | 精密検診受診者の中で19名は福生病院に依頼する。 |
| 2,060人 | 227人 | 11% | 132人 | 39人 | 56人 | 39人 | 36人 | 18 | |

(2) 成人病検診

| 検 診 区 分 | 申 込 者 | 検 診 状 況 | | | 会 場 回 数 | 備 考 |
|---------|-------|---------|-------|------|------------|-----|
| | | 受診者 | 異常なし | 精密検診 | | |
| 胃 が ん | 480人 | 426人 | 342人 | 84人 | 10回 | 集 団 |
| 循 環 器 系 | 193 | 193 | 185 | 8 | 9回 | " |
| 子 宮 が ん | 134 | 134 | 130 | 4 | 2か月間 | 個 人 |
| 住 民 検 診 | 424 | 424 | 420 | 4 | 3回 | 集 団 |
| 計 | 1,231 | 1,177 | 1,077 | 100 | | |

(3) 悪性新生物(がん)死亡内訳(発生状況)

| 区 分 | | 胃がん | 腸がん | 膀胱 泌尿器 | 肝 臓 が ん | 白血病 | 淋巴線 | 子 宮 が ん | 乳がん | その他 | 合 計 |
|-----|---|-----|-----|-----------|------------|-----|-----|------------|-----|-----|-----|
| 性 別 | 男 | 11人 | 2人 | 2人 | 2人 | 1人 | 2人 | | | 1人 | 21人 |
| | 女 | 9 | 3 | 0 | 0 | 0 | 0 | 4人 | 2人 | 3 | 21 |
| 計 | | 20 | 5 | 2 | 2 | 1 | 2 | 4 | 2 | 4 | 42 |

8. 死亡原因

(1) 病名及び人数

| № | 死 因 病 名 | 人 数 | 備 考 |
|----|-------------------|-------|-----|
| 1 | 全 結 核 | 4 人 | |
| 2 | 悪 性 新 生 物 | 4 2 | |
| 3 | 糖 尿 病 | 4 | |
| 4 | 心 疾 患 | 2 8 | |
| 5 | 高 血 圧 性 疾 患 | 4 | |
| 6 | 脳 血 管 疾 患 | 4 4 | |
| 7 | 肺 炎 及 び 気 管 支 炎 | 4 | |
| 8 | 消 化 性 潰 瘍 | 1 | |
| 9 | 肝 硬 変 | 7 | |
| 10 | 質 炎 及 び ネ フ ロ ー ゼ | 1 | |
| 11 | 異 常 分 娩 出 産 | 3 | |
| 12 | 老 衰 | 3 | |
| 13 | 不 慮 の 事 故 | 7 | |
| 14 | 交 通 事 故 | 1 | |
| 15 | 自 殺 | 1 3 | |
| 16 | そ の 他 の 死 因 | 1 7 | |
| | 計 | 1 8 3 | |

9. 医療機関関係

(1) 施設数

| 病院 (伝病) | 医院 診療所 | 歯科 診療所 | 薬局及び 薬品業者 | 助産所 | 施術所 (出張) | 歯科 技工所 | 計 |
|------------|-----------|-----------|--------------|-----|-------------|-----------|-----|
| 4 | 27 | 13 | 35 | 4 | 19 | 4 | 106 |

診療所に休日診療所も含む。

(2) 従事者数

| 医師 | 歯科 医師 | 薬剤師 | 助産婦 | 歯科 技工師 | 看護婦 | | 計 | 備考 |
|----------|----------|---------|--------|-----------|---------|----------|----------|------------|
| | | | | | 正看 | 准看 | | |
| 人 102 | 人 18 | 人 26 | 人 8 | 人 4 | 人 93 | 人 140 | 人 391 | 医師は常、非常勤の数 |

(3) 精神衛生(発生状況)

| 患者発生 | | 措置 | | |
|------|----|----|----|------------|
| 相談 | 調査 | 鑑定 | 入院 | 備考 |
| 6件 | 6件 | 1件 | 3件 | 強制入院 なし |

(4) 福生市休日診療業務状況

| 月 | 回数 | 第 一 次 | | | | | 第 二 次 | | | | 計 | | | | 従 事 職 員 | | | |
|----------|----|-------|------|-----|------|------------|-------|-----|-----|-----|-----|------|-----|------|---------|-----|-----|-----|
| | | 内 科 | 小児科 | その他 | 小 計 | 投 薬 状 況 | 内 科 | 小児科 | その他 | 小 計 | 内 科 | 小児科 | その他 | 計 | 医 師 | 看護婦 | 事務員 | 計 |
| 4 | 5 | 21人 | 74人 | 0人 | 95人 | 83人 | 1人 | 1人 | 0人 | 2人 | 22人 | 75人 | 0人 | 97人 | 5人 | 10人 | 3人 | 18人 |
| 5 | 7 | 41 | 115 | 0 | 156 | 147 | 0 | 0 | 0 | 0 | 41 | 115 | 0 | 156 | 7 | 14 | 6 | 27 |
| 6 | 4 | 11 | 68 | 0 | 79 | 69 | 7 | 14 | 11 | 32 | 18 | 82 | 11 | 111 | 4 | 8 | 4 | 16 |
| 7 | 5 | 25 | 107 | 0 | 132 | 128 | 4 | 1 | 0 | 5 | 29 | 108 | 0 | 137 | 5 | 10 | 4 | 19 |
| 8 | 4 | 21 | 60 | 0 | 81 | 71 | 0 | 0 | 0 | 0 | 21 | 60 | 0 | 81 | 4 | 8 | 4 | 16 |
| 9 | 6 | 21 | 93 | 0 | 114 | 100 | 0 | 0 | 0 | 0 | 21 | 93 | 0 | 114 | 6 | 12 | 3 | 21 |
| 10 | 6 | 30 | 100 | 0 | 130 | 110 | 1 | 0 | 0 | 1 | 31 | 100 | 0 | 131 | 6 | 12 | 4 | 22 |
| 11 | 6 | 20 | 101 | 0 | 121 | 114 | 0 | 0 | 0 | 0 | 20 | 101 | 0 | 121 | 6 | 12 | 4 | 22 |
| 12 | 7 | 356 | 218 | 227 | 801 | 93 | 0 | 0 | 0 | 0 | 356 | 218 | 227 | 801 | 4 | 8 | 3 | 15 |
| 53年 1 | 8 | 278 | 116 | 77 | 471 | 137 | 0 | 0 | 0 | 0 | 278 | 116 | 77 | 471 | 5 | 10 | 3 | 18 |
| 2 | 5 | 26 | 107 | 0 | 133 | 115 | 0 | 2 | 0 | 2 | 26 | 109 | 0 | 135 | 5 | 10 | 4 | 19 |
| 3 | 5 | 16 | 68 | 0 | 84 | 77 | 0 | 2 | 0 | 2 | 16 | 70 | 0 | 86 | 5 | 10 | 4 | 19 |
| 合計 | 68 | 866 | 1227 | 304 | 2397 | 1244 | 13 | 20 | 11 | 44 | 879 | 1247 | 315 | 2441 | 62 | 124 | 46 | 232 |

(5) 休日診療所市町村別診療数 (5 2.1 ~ 5 2.1 2)

| 利用市町村名 | 第 1 次 診 療 | | | 第 2 次 診 療 | | | 計 |
|---------|-----------|-------|------|-----------|-------|-----|--------|
| | 内 科 | 小 児 科 | 外 科 | 内 科 | 小 児 科 | 外 科 | |
| 福 生 市 | 793人 | 948人 | 304人 | 13人 | 18人 | 3人 | 2,079人 |
| 青 梅 市 | 1 | 3 | 0 | 0 | 0 | 0 | 4 |
| 五 日 市 町 | 0 | 2 | 0 | 0 | 0 | 0 | 2 |
| 檜 原 村 | 0 | 3 | 0 | 0 | 0 | 0 | 3 |
| 秋 川 市 | 21 | 131 | 0 | 2 | 5 | 2 | 161 |
| 羽 村 町 | 16 | 39 | 0 | 0 | 1 | 1 | 57 |
| 瑞 穂 町 | 12 | 30 | 0 | 0 | 2 | 3 | 47 |
| 日 の 出 町 | 1 | 19 | 0 | 0 | 0 | 0 | 20 |
| 奥 多 摩 町 | 0 | 1 | 0 | 0 | 0 | 0 | 1 |
| 昭 島 市 | 5 | 7 | 0 | 0 | 0 | 0 | 12 |
| 北 多 摩 郡 | 0 | 0 | 0 | 0 | 0 | 0 | 0 |
| 八 王 子 市 | 0 | 3 | 0 | 0 | 0 | 0 | 3 |
| 南 多 摩 郡 | 0 | 2 | 0 | 0 | 0 | 0 | 2 |
| 都 内 | 14 | 33 | 0 | 1 | 0 | 2 | 50 |
| 都 外 | 0 | 0 | 0 | 0 | 0 | 0 | 0 |
| | | | | | | | |
| | | | | | | | |
| | | | | | | | |
| 計 | 863 | 1,221 | 304 | 16 | 26 | 11 | 2,441 |

1 0. 献 血

(1) 採血状況

| 実 施 月 日 | 献 血 | | | 備 考 |
|---------------|---------|-------|---------|----------------------|
| | 申 込 者 | 採 血 者 | 不 採 血 者 | |
| 4 月 4 日 | 1 0 9 人 | 9 3 人 | 1 6 人 | 会場は福生市役所 時間10時～3時 |
| 6 月 6 日 | 1 3 3 | 1 0 2 | 3 1 | |
| 9 月 5 日 | 1 0 9 | 9 7 | 1 2 | |
| 1 0 月 6 日 | 1 0 0 | 8 8 | 1 2 | |
| 1 2 月 5 日 | 1 0 6 | 9 6 | 1 0 | |
| 5 3 年 2 月 6 日 | 1 0 5 | 1 0 0 | 5 | |
| 計 6 回 | 6 6 2 | 5 7 6 | 8 6 | |

(2) 全国献血功労者(伝達)表彰式

福生市民受彰者

| 献 血 回 数 | 人 員 | | 計 | 表 彰 | |
|---------|-----|-----|-----|----------------|-------|
| | 男 | 女 | | 全 国 表 彰 | 市 表 彰 |
| 5 0 回 | 1 人 | 0 人 | 1 人 | 日本赤十字社 金色有功章 | 楯と感謝状 |
| 3 0 回 | 3 | 0 | 3 | | |
| 2 0 回 | 4 | 0 | 4 | | |
| 1 0 回 | 2 8 | 9 | 3 7 | 日本赤十字社 銀色特別社員章 | なし |
| 計 | 3 6 | 9 | 4 5 | | |

1 1. 福生市職員の健康管理

| 区 分 | 方 法 | 対象者 | 受診者 | 率 | 診 断 | | 備 考 |
|-------|---------|----------|----------|---------|----------|---------|--------------------------|
| | | | | | 異常なし | 精 密 | |
| 結 核 | レントゲン診断 | 人 397 | 人 349 | % 88 | 人 337 | 人 12 | 要 医 治 4 人 異 常 な し 8 人 |
| 定期検診 | 内科検診 | 397 | 233 | 59 | 223 | 10 | |
| 成人病検診 | 血圧、検尿検査 | 155 | 127 | 82 | 120 | 7 | 3 5 歳 以 上 |
| 予防接種 | 日本脳炎 | 397 | 97 | 24 | 0 | 0 | |
| " | インフルエンザ | 397 | 112 | 28 | 0 | 0 | 率は1回56人の分 |

防 災 係

1. 防災対策

(1) 防災訓練

| | |
|-------|--|
| 日 時 | 昭和52年8月28日(日)午前9時 |
| 場 所 | 福生市全域(主会場 市役所前庭・本町地域) |
| 参加機関 | 市災害対策本部・福生消防署・福生警察署・消防団・東京消防庁第八方面本部・東京電力・福生電報電話局・医師会・武陽ガス(株)・交通安全協会・町会長協議会・西多摩運送(株) |
| 参加人員 | 917人 |
| 訓練内容 | 関東地方を中心として強い地震が発生した(マグニチュード7.3 最大震度6 烈震)と想定し避難訓練、初期消火訓練、本部運営訓練と合せ、各公共機関の協力のもと、延焼拡大防止訓練、救出救護訓練、電気・ガス・通信・水道施設の応急対策訓練、救助物資の輸送訓練、食品給与訓練等の各訓練を実施した。 |
| 訓練の成果 | 各機関の震災時に対する初動態勢と現場訓練の実施により、有事における各機関相互の係及び現場での実践的活動訓練が図られた。また、全市民に「わが家の震災対策」を呼びかけ、現場での初期消火訓練の参加及び救護活動を実施し、住民の防災意識を高めた。 |

2. 消 防

(1) 常備消防(福生消防署)

福生、羽村、瑞穂の一市二町が管轄区域で、本署と支所2か所を有し、121名の署員と、消防ポンプ車5台、その他ハシゴ車等9台からなる陣要で、昼夜の消防活動を実施している。

(2) 非常備消防(消防団)

5分団、186名、消防ポンプ自動車5台からなる福生市消防団の組織があり、消防活動を実施している。

ア 消防団組織及び配置車両

団 本 部=団長1人、副団長4人、本部付団員6人

分団(5分団)=分団長5人、副分団長10人、部長15人、班長45人、団員100人

| 分 団 名 | 人 員 | 配 置 車 両 名 | 車両購入年月 |
|---------|-----|------------|----------|
| 団 本 部 | 11人 | 普通消防ポンプ自動車 | 昭和47年10月 |
| 第 1 分 団 | 35 | 〃 | 〃 52年 2月 |
| 第 2 分 団 | 35 | 〃 | 〃 50年12月 |
| 第 3 分 団 | 35 | 〃 | 〃 52年11月 |
| 第 4 分 団 | 35 | 〃 | 〃 50年 3月 |
| 第 5 分 団 | 35 | 〃 | 〃 43年 8月 |
| 合 計 | 186 | 6 台 | |

※ 本部配置車両は、予備車として保管

※ 第3分団消防ポンプ自動車は、52年度更新した。

イ 年齢別消防団員数

5 2. 4. 1 現在

| 年齢 団員数 | 18歳 ～20歳 | 21歳 ～25歳 | 26歳 ～30歳 | 31歳 ～35歳 | 36歳 ～40歳 | 41歳 ～45歳 | 46歳 ～50歳 |
|-----------|-------------|-------------|-------------|-------------|-------------|-------------|-------------|
| 186人 | 3人 | 36人 | 67人 | 53人 | 23人 | 3人 | 1人 |

ウ 消防団火災出動状況

5 2. 1. 1～5 2. 1. 2. 3 1

| 火災発生件数 | 出 動 件 数 | 延出動団員数 | 平均出動団員数 | 1人平均出動回数 |
|--------|---------|--------|---------|----------|
| 41件 | 29件 | 3,182人 | 110人 | 17.1回 |

エ 警戒等特別出動

| 警 戒 名 | 人 員 (延) | 回 数 |
|---------|-----------|-----|
| 祭 礼 警 戒 | 185人 | 4回 |
| 七 夕 | 〃 | 4 |
| 大 雨 | 〃 | 1 |
| 歳 末 | 〃 | 3 |
| そ の 他 | 〃 | 7 |

オ 消防団の諸行事

| 行 事 名 | 人 員 (延) | 回 数 |
|---------------------|----------|-----|
| 規 律 訓 練 | 1 5 1 人 | 1 回 |
| ポンプ操法訓練(都・西多摩大会含む。) | 4, 1 6 5 | 5 3 |
| ポンプ操法審査会(") | 3 3 6 | 3 |
| 水 防 訓 練 | 1 1 2 | 1 |
| 震 災 訓 練 | 1 5 3 | 1 |
| 署・団合同火災防禦訓練 | 2 5 | 1 |
| 春・秋火災予防訓練 | 2 6 7 | 2 |
| 出 初 式 | 1 6 0 | 1 |
| 文 化 財 防 護 訓 練 | 5 7 | 1 |
| 本 部 役 員 会 議 | 3 1 2 | 1 3 |
| 分 団 機 関 及 び 消 火 訓 練 | 3 3 1 | 1 2 |
| 消 火 器 消 火 訓 練 | 9 0 | 1 |

(3) 消防施設

ア 水 利

| 消 火 栓 | | 計 | 防 火 水 槽 | | | 計 | その他 |
|---------|---------|-----|---------------------|------------------------|---------------------|-----|-----|
| 150mm以下 | 150mm以上 | | 20m ³ 未満 | 20~40m ³ 未満 | 40m ³ 以上 | | プール |
| 241 | 106 | 347 | 57 | 8 | 64 | 129 | 14 |

イ 消火栓新設場所

| 新 設 場 所 | 種 類 | 口 径 |
|----------------------|-----------|----------|
| 福生市福生 1, 4 0 2 - 6 3 | 地 下 式 単 口 | 1 0 0 mm |
| " " 1, 4 0 2 - 8 3 | " " | 1 0 0 |
| " " 1, 3 1 5 | " " | 1 0 0 |
| " " 1, 3 2 8 | " " | 1 0 0 |
| " " 2, 2 5 5 - 4 | " " | 1 0 0 |
| " " 2, 2 5 0 | " " | 1 0 0 |
| " 熊川 1, 6 0 8 | " " | 1 5 0 |

ウ 防火水槽新設場所

| | | |
|-----------------|--------------------------------|---------|
| 新 設 場 所 | 規 格 | 所 属 分 団 |
| 福 生 市 熊 川 2 0 1 | 4 0 m ³ 級 有 蓋 道 路 用 | 第 1 分 団 |

(4) 火災の状況

ア 月別火災発生件数

5 2.1.1～5 2.1.2.3.1

| 区分 月別 | 建 物 | | 車 両 | そ の 他 | 計 | 焼 失 面 積 | 消 防 団 出 動 件 数 |
|----------|-----|-------|-----|-------|-----|------------------|------------------|
| | 全 焼 | そ の 他 | | | | | |
| 1 | 件 | 3 件 | 件 | 2 件 | 5 件 | 2 m ² | 5 件 |
| 2 | | 3 | | 2 | 5 | 2 | 5 |
| 3 | 2 | 2 | 1 | 1 | 6 | 1 1 0 | 4 |
| 4 | | | 1 | 1 | 2 | | |
| 5 | | 2 | | 1 | 3 | 2 1 | 1 |
| 6 | | 2 | 1 | | 3 | | 3 |
| 7 | | 1 | | 2 | 3 | | |
| 8 | | 1 | | | 1 | | 1 |
| 9 | 1 | 3 | | 1 | 5 | 1 1 0 | 4 |
| 1 0 | | 1 | | | 1 | | 1 |
| 1 1 | 1 | | | | 1 | 6 9 | 1 |
| 1 2 | | 3 | | 3 | 6 | | 4 |
| 計 | 4 | 2 1 | 3 | 1 3 | 4 1 | 3 1 4 | 2 9 |

イ 原因別火災発生件数

5 2.1.1～5 2.1.2.3.1

| 原 因 | タ バ コ | 火 遊 び | 焚 火 | 放 火(疑) | 不 明 | そ の 他 | 計 |
|-----|--------|--------|--------|----------|--------|----------|----------|
| 件 数 | 件 5 | 件 6 | 件 1 | 件 1 0 | 件 3 | 件 1 6 | 件 4 1 |

(5) 災害対策

ア 初期消火用三角バケツ配布事業

震災時における初期消火体制の確立と飲料水の確保を図ることを目的とし、市内全世帯に3か年計画で配布する予定である。

ウ 配布実施期間

昭和52年11月25日～昭和53年1月31日

イ) 配布地域

配布町会名一覧表

| 配布町会名 | 対象世帯数 | 配布世帯数 | 未配布世帯数 |
|-----------|----------|----------|--------|
| 本町 1 | 1 3 3 | 1 2 5 | 8 |
| 本町 2 | 1 2 6 | 1 1 6 | 1 0 |
| 本町 3 | 8 0 | 7 5 | 5 |
| 中 央 | 1 4 6 | 1 3 3 | 1 3 |
| 本町 6 | 2 5 9 | 2 4 0 | 1 9 |
| 本町 7 | 1, 2 0 8 | 1, 0 1 9 | 1 8 9 |
| 本町 8 第 1 | 1, 9 6 0 | 1, 7 6 3 | 1 9 7 |
| 本町 8 第 2 | | | |
| 武蔵野台 1 丁目 | | | |
| 加美平住宅 | 1 0 0 4 | 9 7 1 | 3 3 |
| 外国人登録 | 1 6 7 | 1 0 5 | 6 2 |
| 小 計 | 5, 0 8 3 | 4, 5 4 7 | 5 3 6 |
| 追 加 配 布 | | | |
| 長 沢 1 | 2 4 1 | 2 3 0 | 1 1 |
| 長 沢 2 | 2 3 6 | 2 2 2 | 1 4 |

| 配布町会名 | 対象世帯数 | 配布世帯数 | 未配布世帯数 |
|-------|-------|-------|--------|
| 永田 | 238 | 235 | 3 |
| 外国人登録 | 6 | 5 | 1 |
| 配布もれ分 | 56 | 56 | |
| 小計 | 777 | 748 | 29 |
| 合計 | 5,860 | 5,295 | 565 |

※ 未配布世帯数の状況（565世帯）

転居 181、住所不明 294、長期不在 62、受取辞退 10、その他 18

イ 災害用濾水機

本年度5台購入し、各分団単位ごとに1台ずつ設置し、地域住民の震災に対する不安を解消し、飲料水の確保と防災力の整備充実を図った。

㊦ 機種 B型

㊦ 能力 1時間当たり 約1,300ℓ

3. 防犯活動

(1) 市の防犯活動は、防犯協会を中心に次のとおり行った。

㊦ 毒入り飲食物による被害防止

- 広報活動の推進（チラシ等）

㊧ 家出少年発見保護活動及び福祉犯罪取締り強化

- 管下一斉少年街頭補導
- ひと声運動秋川地区会議

㊨ アパート防犯対策推進月間

- アパート防犯部福生支部役員会
- 広報活動の推進（座談会・映画等）

㊩ 行楽期における防犯対策活動

- 広報活動の推進（チラシ等）
- 防犯診断の実施
- 警察犬による空巣犯人検挙模擬訓練

㊪ 通り魔事件被害防止活動

- 広報活動の推進（チラシ、立看板）

㊫ 少年の健全育成

- 少年柔剣道大会

㊬ 金融防犯活動

㊭ 危険な環境をなくし子供を事故から守る活動

- 危険箇所等の実態調査
- 危険箇所に対するパトロール
- 危険箇所管理者に対する改善措置要請

㊮ 防犯協会定期総会

㊯ 夏の防犯運動

- 防犯協会事務局会議
- 各市町、町会長会議
- 広報活動の推進（ポスター、チラシ、座談会、映画会、立看板等）
- 街頭補導
- 小中高校非行防止指導

㊦ 夏季犯罪の防止活動

- 広報活動の推進（座談会、映画会、立看板）

㊧ 夏休み中の少年補導活動

- 少年柔剣道大会
- 街頭補導

㊨ 少年野球大会の開催

- 福生、秋川、羽村、瑞穂で予選大会を行い、各地区での優勝チームが決勝大会を行った。
優勝：秋川市 準優勝：瑞穂町 第3位：羽村町、福生市

㊩ 家出少年発見、保護活動及び福祉犯罪の取締り活動

- 街頭補導
- 深夜における立入調査

㊪ 全国防犯運動

- 防犯協会事務局会議
- 各市町、町会長会議
- 広報活動の推進（チラシ、座談会等）
- 防犯連絡所責任者及び婦人防犯指導員の委嘱

| 市 町 名 | 防 犯 責 任 者 | 婦 人 防 犯 指 導 員 |
|-------|-----------|---------------|
| 福 生 市 | 4 2 1 名 | 3 1 名 |
| 秋 川 市 | 3 2 0 | 5 0 |
| 羽 村 町 | 4 1 0 | 3 1 |
| 瑞 穂 町 | 2 1 2 | 3 4 |
| 合 計 | 1, 3 6 3 | 1 4 6 |

- 防犯診断
- 自転車一斉防犯登録

㊫ 金融防犯対策活動

㊬ 年末防犯活動

- 広報活動の推進（チラシ）
- 金融機関等の防犯対策会議

㊭ 年始における防犯活動

㊦ 爆弾犯人捜査活動

(ト) 春の防犯運動

- 防犯協会事務局会議
- 侵入盗犯、防止重点地区会議
- アパート防犯部福生支部役員会議
- 各市町、町会長会議
- 婦人防犯指導員研修会
- 防犯座談会、映画会
- 自転車一斉防犯登録
- 銀行強盗模擬訓練

㊧ 学年末における補導活動の強化

- 街頭補導
- 小中高校春休み中における生活指導
- 深夜における立入調査

4. 交通安全運動

〔スローガン〕

| | |
|-------|------------------------------|
| こども向け | 信号が青でもよく見てわたろうね |
| 歩行者向け | 話し合う家族で事故のない世界 |
| 運転者向け | 赤信号、老人、子供、白い杖 ゆっくり走ろう |
| 一般向け | お先へどうぞ、ありがとう 交通安全はゆずり合いから |

(1) 春の交通安全運動

ア 期間

4月6日(水)～4月15日(金)までの10日間

イ 重点目標

㊦ ゆずり合い運動の推進

㊧ 歩行者、特に子供(幼児及び小学校児童をいう。)と老人並びに身体の不自由な人の交通事故防止

- ㊦ 自転車利用者の交通事故防止
- ㊧ 自動車利用の自粛とゆっくり走行の励行

ウ 実施事項

- ㊦ 運転者講習会 福社会館
- ㊧ 道路標識、安全施設、道路等の点検整備清掃 市内全域
- ㊨ 捨看板等の撤去 市内全域
- ㊩ 街頭指導活動の実施 熊川三差路、埼玉銀行前、西友前
- ㊪ 安全小旗の掲出 市内全域
- ㊫ 広報車の巡回 市内全域
- ㊬ 福生広報紙に運動目的、重点項目、スローガン等を掲載
- ㊭ 横断幕の掲出 市内6か所

(2) 秋の交通安全運動

ア 期 間

9月21日(水)～9月30日(金)までの10日間

イ 重点目標

- ㊦ ゆずり合い運動の推進
- ㊧ 歩行者、自転車、利用者、特に子供と老人の交通事故防止
- ㊨ 自動車利用の自粛とゆっくり走行の励行
- ㊩ 夜間における交通事故の防止

ウ 実施事項

- ㊦ 運転者講習会 福生市民会館
- ㊧ ゆずり合い運動 市内全域
- ㊨ 捨看板等の撤去 市内全域
- ㊩ 交通障害街路樹、その他樹木の伐採 市内全域
- ㊪ 街頭指導活動の実施 熊川三差路、埼玉銀行前、西友前
- ㊫ 道路標識、安全施設、道路等の点検、清掃 市内全域
- ㊬ 安全小旗の掲出 市内全域
- ㊭ 広報車の巡回 市内全域
- ㊮ 福生広報紙に運動の目的、重点項目、スローガン等を掲載
- ㊯ 横断幕の掲出 市内6か所(横断歩道橋上)

(3) 市内の交通事故

(5 2.1.1 ~ 5 2.1.2.3 1)

| 種 類 | 区 分 | 福 生 市 | |
|-----|-----|-------|-------|
| | | 件 数 | 人 員 |
| 死 亡 | | 1 件 | 1 人 |
| 重 傷 | | 2 8 | 3 0 |
| 軽 傷 | | 2 0 9 | 2 8 9 |
| 物 件 | | 1 0 1 | |
| 合 計 | | 3 3 9 | 3 2 0 |

(4) 赤色回転灯維持管理

| | | | |
|-------|------------|-----|-----|
| 福生市熊川 | 6 7 5 番地 | 交差点 | 2 基 |
| " " | 1, 0 6 3 " | " | 1 基 |
| " " | 3 8 1 " | " | 2 基 |
| " " | 6 7 5 " | " | 2 基 |
| " " | 7 5 6 " | " | 1 基 |
| " " | 5 9 4 " | " | 1 基 |
| " " | 8 8 5 " | " | 1 基 |
| " 福生 | 2, 4 6 9 " | " | 1 基 |
| " " | 2, 1 5 2 " | " | 1 基 |
| " " | 9 6 0 " | " | 1 基 |
| " " | 1, 7 7 3 " | " | 1 基 |
| " " | 4 8 7 " | " | 1 基 |
| " 本町 | 1 0 4 " | " | 1 基 |
| " 牛浜 | 4 5 " | " | 1 基 |
| " " | 9 9 " | " | 1 基 |

公 害 係

1. 大気汚染調査実施状況

(1) 浮遊ふんじん及びふんじん中の重金属調査

調査期間 昭和52年9月26日(月)～9月29日(木)

調査地点 市内7か所

単位 ($\mu\text{g}/\text{m}^3$)

| 測定項目 測定場所 | 浮 遊 ふんじん量 | ふんじん中の重金属 | | | |
|---------------|--------------|-----------|---------|---------|---------|
| | | マンガン | ク ロ ム | 鉛 | バナジウム |
| 福 生 市 役 所 | 1 5 9.5 | 0.0 6 2 | 0.0 0 5 | 0.2 4 2 | 0.0 1 5 |
| 水 道 事 務 所 | 1 3 0.7 | 0.0 0 9 | 0.0 1 2 | 0.2 2 6 | 0.0 2 5 |
| 福 生 第 四 小 学 校 | 1 1 2.4 | 0.0 4 8 | 0.0 0 3 | 0.1 2 1 | 0.0 2 5 |
| 市 民 体 育 館 | 1 6 9.8 | 0.0 6 9 | 0.0 0 6 | 0.2 3 0 | 0.0 2 3 |
| 福 生 第 三 中 学 校 | 1 4 6.5 | 0.0 5 9 | 0.0 0 5 | 0.1 5 9 | 0.0 2 1 |
| 福 生 第 二 小 学 校 | 1 4 0.4 | 0.0 5 6 | 0.0 0 5 | 0.1 5 8 | 0.0 2 6 |
| 福 生 第 一 中 学 校 | 1 3 5.3 | 0.0 5 8 | 0.0 0 5 | 0.1 8 4 | 0.0 1 8 |
| 都 設 平 均 値 | 1 8 2.2 | 0.2 4 0 | 0.0 4 1 | 0.6 3 9 | 0.0 6 1 |
| 国 設 平 均 値 | 1 3 0.0 | 0.2 1 0 | | 0.2 0 0 | 0.0 0 4 |
| 福 生 市 平 均 値 | 1 4 1.2 | 0.0 5 0 | 0.0 0 6 | 0.1 8 6 | 0.0 2 2 |

(2) 燃料調査

調査期間 昭和53年3月13日～16日

調査事業所数 15事業所

対象事業所数 10事業所(燃料使用量300ℓ/日以上)

| 事業所 | 燃料使用量 | 燃料の種類 | イオウ分 | 基準値 |
|-------|-----------|-------|----------|---------|
| A 工場 | 2,300 ℓ/日 | A 重油 | 0.76 wt% | 0.8 wt% |
| B " | 1,200 | " | 0.76 | 1.0 |
| C " | 400 | " | 0.75 | " |
| D " | 420 | " | 0.64 | " |
| E " | 1,360 | " | 0.73 | " |
| F " | 300 | " | 0.73 | " |
| G " | 450 | " | 0.71 | " |
| H " | 300 | " | 0.54 | " |
| I 事業所 | 900 | " | 0.66 | " |
| J " | 450 | " | 0.69 | " |

(3) 鉛調査

| 調査月日 | 調査場所 | 分析結果 |
|---------|---------------|-----------------------|
| 52・4・26 | 栄通り(さかえや油店前) | 0.32 g/m ³ |
| " | "(にんや商店前) | 0.36 |
| 53・3・14 | 奥多摩街道(新堀橋交差点) | 0.19 |
| " | "(新橋 ") | 0.20 |
| " | "(木村燃料店前) | 0.19 |
| 53・3・18 | "(荻野自動車前) | 0.23 |
| " | "(石川たばこ店前) | 0.30 |
| " | "(内田自転車前) | 0.33 |

2. 環境騒音調査

(1) 飛行機騒音調査

| 月 | 暴路時間 分 秒 | 最高音 | 飛 行 回 数 | | | | | 一日平均 飛行回数 |
|----------|-------------|------------------|---------|-------|------|-----|--------|--------------|
| | | | 朝 | 昼 | 夕 | 夜 | 合 計 | |
| 4 | 7' 53" | 114 ^ホ | 38回 | 943回 | 154回 | 69回 | 1,204回 | 40.1回 |
| 5 | 8' 20" | 113 | 13 | 1,142 | 218 | 24 | 1,397 | 45.1 |
| 6 | 8' 00" | 112 | 23 | 999 | 255 | 45 | 1,322 | 44.1 |
| 7 | 8' 33" | 115 | 25 | 1,027 | 143 | 52 | 1,247 | 40.2 |
| 8 | 6' 15" | 115 | 36 | 827 | 123 | 42 | 1,028 | 33.2 |
| 9 | 7' 44" | 115 | 127 | 899 | 178 | 104 | 1,308 | 43.6 |
| 10 | 7' 18" | 113 | 44 | 1,055 | 263 | 60 | 1,422 | 45.8 |
| 11 | 8' 43" | 114 | 63 | 1,208 | 288 | 49 | 1,608 | 53.6 |
| 12 | 8' 12" | 112 | 52 | 1,207 | 295 | 53 | 1,607 | 51.8 |
| 53年 1 | 5' 53" | 113 | 56 | 851 | 136 | 53 | 1,096 | 35.3 |
| 2 | 6' 57" | 114 | 48 | 760 | 147 | 68 | 1,023 | 36.5 |
| 3 | 6' 42" | 117 | 47 | 710 | 119 | 82 | 958 | 35.5 |

(2) 交通騒音測定結果

測定期間 52年6月21日～6月28日

測定場所 福生市武蔵野台1～13番地先

| 時 間 | 交通量6月22日 | 騒音 6月22日 | 交通量6月23日 | 騒音 6月23日 |
|--------|----------|----------|----------|----------|
| 0時～ 1時 | 57 (台) | 46 (ホソ) | 56 (台) | 37 (ホソ) |
| 1 ～ 2 | 41 | 39 | 59 | 44 |
| 2 ～ 3 | 36 | 46 | 35 | 40 |
| 3 ～ 4 | 34 | 35 | 42 | 34 |
| 4 ～ 5 | 39 | 40 | 31 | 44 |
| 5 ～ 6 | 63 | 44 | 44 | 39 |
| 6 ～ 7 | 161 | 46 | 142 | 47 |
| 7 ～ 8 | 187 | 57 | 182 | 54 |
| 8 ～ 9 | 107 | 56 | 192 | 55 |
| 9 ～10 | 186 | 58 | 205 | 56 |
| 10 ～11 | 214 | 58 | 202 | 53 |
| 11 ～12 | 175 | 54 | 194 | 57 |
| 12 ～13 | 174 | 48 | 215 | 50 |
| 13 ～14 | 177 | 56 | 182 | 56 |
| 14 ～15 | 188 | 55 | 196 | 55 |
| 15 ～16 | 230 | 57 | 229 | 58 |
| 16 ～17 | 201 | 57 | 216 | 57 |
| 17 ～18 | 173 | 61 | 209 | 60 |
| 18 ～19 | 114 | 57 | 188 | 59 |
| 19 ～20 | 130 | 58 | 156 | 54 |
| 20 ～21 | 118 | 49 | 119 | 56 |
| 21 ～22 | 108 | 52 | 99 | 47 |
| 22 ～23 | 103 | 52 | 86 | 46 |
| 23 ～ 0 | 81 | 37 | 79 | 49 |

3. 福生市河川水調査結果

採水場所：柳山公園下多摩川

| 月 | 項目 | P H | BOD | S S | フェノール | ノルマン ヘキサン | 鉛 | カドミウム | 全水銀 | 全クロム | ABS | アンモニウム | 六価 クロム |
|-----|----|------|------|-----|-------|--------------|------|-------|-----|------|------|--------|-----------|
| 4 | | 8.06 | 7.2 | 6 | | | 0.00 | 0.00 | 不検出 | | 0.2 | 16.0 | |
| 5 | | | 欠 | | 測 | | | | | | | | |
| 6 | | 8.06 | 7.5 | 7 | | | 0.00 | 0.00 | 不検出 | | 0.8 | 7.2 | |
| 7 | | 7.7 | 6.3 | 14 | | | 0.00 | 0.00 | 〃 | | 0.0 | 1.94 | |
| 8 | | 7.99 | 3.3 | 2 | | | 0.00 | 0.00 | 〃 | | 0.0 | 2.8 | |
| 9 | | 8.03 | 1.6 | 14 | | | 0.00 | 0.00 | 〃 | | 0.0 | 14.0 | |
| 10 | | 8.25 | 2.7 | 13 | | | 0.00 | 0.00 | 〃 | | 1.2 | 1.2 | |
| 11 | | | 欠 | | 測 | | | | | | | | |
| 12 | | 7.86 | 19.0 | 22 | | | 0.00 | 0.00 | 不検出 | | 1.6 | 13.5 | |
| 53年 | | 8.28 | 15.6 | 15 | | | 0.00 | 0.00 | 〃 | | 0.0 | 13.5 | |
| 1 | | 7.95 | 24.7 | 15 | | | 0.00 | 0.00 | 〃 | | 21.5 | 0.2 | |
| 2 | | 7.99 | 42.2 | 29 | | | 0.00 | 0.00 | 〃 | | 0.8 | 22.0 | |
| 3 | | | | | | | | | | | | | |

採水場所：五日市線鉄橋下多摩川

| 月 | 項目 | P H | BOD | S S | フェノール | ノルマン ヘキサン | 鉛 | カドミウム | 全水銀 | 全クロム | ABS | アンモニウム | 六価 クロム |
|-----|----|------|------|-----|-------|--------------|------|-------|-----|------|-----|--------|-----------|
| 4 | | 7.40 | 23.1 | 20 | | | 0.00 | 0.00 | 不検出 | | 1.6 | 0.74 | |
| 5 | | | 欠 | | 測 | | | | | | | | |
| 6 | | 7.74 | 2.8 | 7 | | | 0.00 | 0.00 | 不検出 | | 0.0 | 5.5 | |
| 7 | | 7.40 | 3.1 | 13 | | | 0.00 | 0.00 | 〃 | | 0.0 | 1.71 | |
| 8 | | 7.66 | 2.6 | 8 | | | 0.00 | 0.00 | 〃 | | 0.0 | 2.2 | |
| 9 | | 8.42 | 0 | 5 | | | 0.00 | 0.00 | 〃 | | 0.0 | 4.2 | |
| 10 | | 8.32 | 10 | 10 | | | 0.00 | 0.00 | 〃 | | 0.8 | 0.47 | |
| 11 | | | 欠 | | 測 | | | | | | | | |
| 12 | | 7.79 | 3.1 | 9 | | | 0.00 | 0.00 | 不検出 | | 0.4 | 9.2 | |
| 53年 | | 7.99 | 5.3 | 16 | | | 0.00 | 0.00 | 〃 | | 0.0 | 11.0 | |
| 1 | | 7.81 | 11.2 | 12 | | | 0.00 | 0.00 | 〃 | | 0.6 | 18.0 | |
| 2 | | 7.75 | 6.9 | 26 | | | 0.00 | 0.00 | 〃 | | 9.2 | 15.5 | |
| 3 | | | | | | | | | | | | | |

採水場所：熊川住宅下多摩川

| 月 | 項目 | P H | BOD | S S | フェノール | ノルマン ヘキサン | 鉛 | カドミウム | 全水銀 | 全クロム | ABS | アンモニウム | 六価 クロム |
|----------|----|------|-----|-----|-------|--------------|------|-------|-----|------|-----|--------|-----------|
| 4 | | 8.52 | 5.7 | 5 | | | 0.00 | 0.00 | 不検出 | | 0.0 | 5.4 | |
| 5 | | | 欠 | | 測 | | | | | | | | |
| 6 | | 8.11 | 2.6 | 13 | | | 0.00 | 0.00 | 不検出 | | 0.4 | 3.2 | |
| 7 | | 7.4 | 2.5 | 12 | | | 0.00 | 0.00 | 〃 | | 0.0 | 1.03 | |
| 8 | | 7.85 | 2.1 | 9 | | | 0.04 | 0.00 | 〃 | | 0.0 | 0.69 | |
| 9 | | 8.48 | 1.7 | 4 | | | 0.00 | 0.00 | 〃 | | 0.0 | 0.80 | |
| 10 | | 8.69 | 0.2 | 7 | | | 0.00 | 0.00 | 〃 | | 0.4 | 0.56 | |
| 11 | | | 欠 | | 測 | | | | | | | | |
| 12 | | 9.15 | 4.0 | 3 | | | 0.00 | 0.00 | 不検出 | | 0.4 | 0.74 | |
| 53年 1 | | 8.12 | 2.5 | 3 | | | 0.00 | 0.00 | 〃 | | 0.0 | 1.8 | |
| 2 | | 7.57 | 3.9 | 2 | | | 0.00 | 0.00 | 〃 | | 0.2 | 6.5 | |
| 3 | | 7.71 | 5.3 | 6 | | | 0.00 | 0.00 | 〃 | | 0.2 | 6.4 | |

採水場所：南公園入口多摩川

| 月 | 項目 | P H | BOD | S S | フェノール | ノルマン ヘキサン | 鉛 | カドミウム | 全水銀 | 全クロム | ABS | アンモニウム | 六価 クロム |
|----------|----|------|-----|-----|-------|--------------|------|-------|-----|------|-----|--------|-----------|
| 4 | | 8.22 | 6.5 | 3 | | | 0.00 | 0.00 | 不検出 | | 0.0 | 7.1 | |
| 5 | | | 欠 | | 測 | | | | | | | | |
| 6 | | 7.78 | 3.0 | 10 | | | 0.00 | 0.00 | 不検出 | | 0.0 | 4.0 | |
| 7 | | 7.4 | 2.5 | 45 | 0.00 | 0 | 0.00 | 0.00 | 〃 | | 0.0 | 1.42 | |
| 8 | | 7.58 | 1.7 | 5 | | | 0.00 | 0.00 | 〃 | | 0.0 | 1.6 | |
| 9 | | 8.20 | 0.0 | 0 | | | 0.00 | 0.00 | 〃 | | 0.0 | 1.1 | |
| 10 | | 8.57 | 1.5 | 11 | | | 0.00 | 0.00 | 〃 | | 0.4 | 0.44 | |
| 11 | | | 欠 | | 測 | | | | | | | | |
| 12 | | 8.05 | 3.7 | 2 | | | 0.00 | 0.00 | 不検出 | | 0.4 | 6.8 | |
| 53年 1 | | 8.05 | 5.9 | 9 | | | 0.00 | 0.00 | 〃 | | 0.0 | 8.5 | |
| 2 | | 7.88 | 9.2 | 5 | | | 0.00 | 0.00 | 〃 | | 0.0 | 15.0 | |
| 3 | | 7.72 | 6.1 | 15 | | | 0.00 | 0.00 | 〃 | | 0.4 | 12.5 | |

採水場所：福生第七小学校裏しもの川

| 月 | 項目 | P H | BOD | S S | フェノール | ノルマン ヘキサン | 鉛 | カドミウム | 全水銀 | 全クロム | ABS | アンモニウム | 六価 クロム |
|----------|----|------|------|-----|-------|--------------|---|-------|-----|------|-----|--------|-----------|
| 4 | | 7.86 | 16.1 | 13 | 0.00 | 0 | | 0.00 | 不検出 | | 2.4 | 1.3 | |
| 5 | | | 欠 | | 測 | | | | | | | | |
| 6 | | 8.08 | 30.0 | 38 | 0.00 | 8 | | 0.00 | 不検出 | | 8.4 | 0.6 | |
| 7 | | 6.8 | 11.7 | 20 | 0.01 | 1 | | 0.00 | 〃 | | 0.0 | 0.36 | |
| 8 | | 7.20 | 10.4 | 6 | 0.00 | 1 | | 0.00 | 〃 | | 1.6 | 0.27 | |
| 9 | | 7.14 | 4.2 | 15 | 0.00 | 0 | | 0.00 | 〃 | | 2.0 | 0.49 | |
| 10 | | 7.36 | 9.3 | 13 | 0.00 | 1 | | 0.00 | 〃 | | 1.6 | 0.39 | |
| 11 | | | 欠 | | 測 | | | | | | | | |
| 12 | | 7.57 | 56.4 | 43 | 0.00 | 7 | | 0.00 | 不検出 | | 9.6 | 1.7 | |
| 53年 1 | | 8.05 | 27.2 | 19 | 0.00 | 5 | | 0.00 | 〃 | | 3.6 | 1.3 | |
| 2 | | 7.58 | 28.1 | 16 | 0.00 | 1 | | 0.00 | 〃 | | 2.8 | 1.2 | |
| 3 | | 7.47 | 63.1 | 40 | 0.00 | 7 | | 0.00 | 〃 | | 9.6 | 3.6 | |

採水場所：福生第三中学校裏しもの川

| 月 | 項目 | P H | BOD | S S | フェノール | ノルマン ヘキサン | 鉛 | カドミウム | 全水銀 | 全クロム | ABS | アンモニウム | 六価 クロム |
|----------|----|------|------|-----|-------|--------------|---|-------|-----|------|-----|--------|-----------|
| 4 | | 8.16 | 2.7 | 5 | 0.00 | 0 | | 0.00 | 不検出 | | 0.0 | 10.8 | |
| 5 | | | 欠 | | 測 | | | | | | | | |
| 6 | | 7.22 | 25.8 | 23 | 0.00 | 9 | | 0.00 | 不検出 | | 5.2 | 0.6 | |
| 7 | | 6.9 | 18.9 | 18 | 0.00 | 1 | | 0.00 | 〃 | | 0.0 | 0.62 | |
| 8 | | 7.22 | 14.2 | 9 | 0.00 | 1 | | 0.00 | 〃 | | 3.2 | 0.56 | |
| 9 | | 7.15 | 20.3 | 29 | 0.00 | 1 | | 0.00 | 〃 | | 2.8 | 0.62 | |
| 10 | | 7.40 | 13.7 | 16 | 0.00 | 0 | | 0.00 | 〃 | | 2.8 | 0.63 | |
| 11 | | | 欠 | | 測 | | | | | | | | |
| 12 | | 7.70 | 31.9 | 21 | 0.00 | 4 | | 0.00 | 不検出 | | 2.8 | 1.1 | |
| 53年 1 | | 7.51 | 25.2 | 16 | 0.00 | 4 | | 0.00 | 〃 | | 2.4 | 1.7 | |
| 2 | | 7.57 | 47.8 | 32 | 0.00 | 6 | | 0.00 | 〃 | | 3.2 | 1.9 | |
| 3 | | 7.48 | 82.3 | 45 | 0.00 | 13 | | 0.00 | 〃 | | 9.2 | 4.1 | |

採水場所：熊川住宅下しもの川

| 月 | 項目 | P H | BOD | S S | フェノール | ノルマン ヘキサン | 鉛 | カドミウム | 全水銀 | 全クロム | ABS | アンモニウム | 六価 クロム |
|----------|----|------|------|-----|-------|--------------|------|-------|-----|------|-----|--------|-----------|
| 4 | | 8.52 | 5.7 | 5 | | | 0.00 | 0.00 | 不検出 | | 0.0 | 5.4 | |
| 5 | | | 欠 | | 測 | | | | | | | | |
| 6 | | 7.73 | 23.5 | 27 | 0.00 | 1 | | 0.00 | 不検出 | 0.00 | 3.2 | 0.8 | 0.0 |
| 7 | | 6.9 | 10.5 | 16 | 0.00 | 0 | 0.00 | 0.00 | ＃ | | 0.0 | 0.28 | |
| 8 | | 7.46 | 11.3 | 4 | 0.00 | | | 0.00 | ＃ | | 2.4 | 0.61 | |
| 9 | | 7.63 | 6.6 | 23 | 0.00 | 0 | | 0.00 | ＃ | 0.00 | 2.4 | 0.58 | 0.0 |
| 10 | | 7.75 | 22.2 | 16 | 0.00 | 0 | | 0.00 | ＃ | 0.00 | 3.2 | 0.60 | 0.0 |
| 11 | | | 欠 | | 測 | | | | | | | | |
| 12 | | 7.34 | 26.0 | 25 | 0.00 | 2 | | 0.00 | 不検出 | 0.00 | 2.4 | 0.98 | 0.0 |
| 53年 1 | | 7.73 | 32.9 | 19 | 0.00 | 4 | | 0.00 | ＃ | | 2.4 | 1.7 | |
| 2 | | 7.45 | 40.7 | 14 | 0.00 | 5 | | | ＃ | 0.00 | 3.8 | 1.8 | 0.0 |
| 3 | | 7.79 | 6.1 | 15 | | | | 0.00 | ＃ | 0.00 | 0.4 | 12.5 | |

採水場所：牛浜ガレージそば南部幹線

| 月 | 項目 | P H | BOD | S S | フェノール | ノルマン ヘキサン | 鉛 | カドミウム | 全水銀 | 全クロム | ABS | アンモニウム | 六価 クロム |
|----------|----|------|------|-----|-------|--------------|------|-------|-----|------|------|--------|-----------|
| 4 | | 7.63 | 52.7 | 53 | 0.00 | 0 | | 0.00 | 不検出 | | 3.8 | 19.5 | |
| 5 | | | 欠 | | 測 | | | | | | | | |
| 6 | | | 欠 | | 測 | | | | | | | | |
| 7 | | 6.9 | 8.7 | 27 | | | 0.00 | 0.00 | 不検出 | | 0.15 | 4.92 | |
| 8 | | 7.33 | 12.2 | 29 | 0.00 | 2 | | 0.00 | ＃ | | 3.6 | 4.8 | |
| 9 | | 7.51 | 17.6 | 53 | 0.00 | 1 | | 0.00 | ＃ | | 2.0 | 7.8 | |
| 10 | | 7.75 | 11.0 | 17 | 0.00 | 0 | | 0.00 | ＃ | | 3.2 | 5.2 | |
| 11 | | | 欠 | | 測 | | | | | | | | |
| 12 | | 7.44 | 16.6 | 38 | 0.00 | 0 | | 0.00 | 不検出 | | 7.2 | 11.0 | |
| 53年 1 | | 7.95 | 27.8 | 55 | 0.00 | 7 | | 0.00 | ＃ | | 5.6 | 15.5 | |
| 2 | | 7.41 | 41.4 | 82 | 0.00 | 5 | | 0.00 | ＃ | | 7.6 | 13.6 | |
| 3 | | 7.75 | 29.4 | 23 | 0.00 | 5 | | 0.00 | ＃ | | 7.4 | 3.5 | |

採水場所：トッパンムーア横都市下水路

| 月 | 項目 | P H | BOD | S S | フェノール | ノルマン ヘキサン | 鉛 | カドミウム | 全水銀 | 全クロム | ABS | アンモニウム | 六価 クロム |
|-----|----|------|------|-----|-------|--------------|------|-------|-----|------|-----|--------|-----------|
| 4 | | 7.89 | 3.46 | 21 | | | 0.00 | 0.00 | 不検出 | 0.00 | 0.5 | 3.60 | 0.0 |
| 5 | | | 欠 | | 測 | | | | | | | | |
| 6 | | 7.33 | 4.07 | 72 | | | 0.10 | 0.00 | 不検出 | 0.00 | 4.4 | 25.5 | 0.0 |
| 7 | | 7.2 | 4.06 | 27 | | | 0.00 | 0.00 | 〃 | | 0.0 | 15.4 | |
| 8 | | 7.47 | 11.3 | 10 | | | 0.00 | 0.00 | 〃 | | 0.8 | 17.0 | |
| 9 | | 7.54 | 14.3 | 24 | | | 0.00 | 0.00 | 〃 | 0.00 | 2.0 | 7.8 | 0.0 |
| 10 | | 7.68 | 25.5 | 18 | | | 0.00 | 0.00 | 〃 | 0.00 | 2.4 | 5.6 | 0.0 |
| 11 | | | 欠 | | 測 | | | | | | | | |
| 12 | | 7.76 | 3.57 | 22 | | | | 0.00 | 不検出 | 0.00 | 7.2 | 11.0 | 0.0 |
| 53年 | 1 | 8.00 | 37.9 | 28 | | | 0.00 | 0.00 | 〃 | 0.00 | 0.6 | 27.5 | 0.0 |
| | 2 | 7.75 | 35.5 | 27 | | | 0.00 | 0.00 | 〃 | 0.00 | 2.0 | 50.0 | 0.0 |
| | 3 | 7.70 | 24.2 | 28 | | | 0.00 | 0.00 | 〃 | 0.00 | 3.8 | 48.0 | 0.0 |

採水場所：都市下水路排水口

| 月 | 項目 | P H | BOD | S S | フェノール | ノルマン ヘキサン | 鉛 | カドミウム | 全水銀 | 全クロム | ABS | アンモニウム | 六価 クロム |
|-----|----|------|------|-----|-------|--------------|------|-------|-----|------|-----|--------|-----------|
| 4 | | 7.98 | 48.2 | 50 | 0.00 | 1 | 0.00 | 0.00 | 不検出 | | 2.6 | 32.0 | |
| 5 | | | 欠 | | 測 | | | | | | | | |
| 6 | | 7.65 | 38.2 | 135 | 0.00 | 7 | 0.00 | 0.00 | 不検出 | | 2.4 | 25.0 | |
| 7 | | 7.2 | 72.7 | 56 | 0.02 | 0 | | 0.00 | 〃 | | 0.0 | 10.6 | |
| 8 | | 7.40 | 17.2 | 20 | 0.00 | 3 | 0.00 | 0.00 | 〃 | | 4.4 | 18.5 | |
| 9 | | 7.67 | 36.7 | 76 | 0.00 | 1 | | 0.00 | 〃 | | 3.6 | 0.86 | |
| 10 | | 7.78 | 30.1 | 28 | 0.00 | 1 | 0.00 | 0.00 | 〃 | | 4.0 | 0.50 | |
| 11 | | | 欠 | | 測 | | | | | | | | |
| 12 | | 7.71 | 58.6 | 70 | 0.00 | 3 | 0.00 | 0.00 | 不検出 | 0.00 | 1.6 | 26.5 | 0.0 |
| 53年 | 1 | 8.24 | 46.0 | 61 | 0.00 | 11 | 0.00 | 0.00 | 〃 | | 3.4 | 24.0 | |
| | 2 | 7.95 | 87.0 | 62 | 0.00 | 1 | 0.00 | 0.00 | 〃 | | 4.6 | 38.0 | |
| | 3 | 7.89 | 54.9 | 47 | 0.00 | 9 | 0.00 | 0.00 | 〃 | | 7.8 | 27.0 | |

採水場所：中央幹線中福生排水口

| 月 | 項目 | P H | BOD | S S | フェノール | ノルマン ヘキサン | 鉛 | カドミウム | 全水銀 | 全クロム | ABS | アンモニウム | 六価 クロム |
|-----|----|------|------|-----|-------|--------------|---|-------|-----|------|------|--------|-----------|
| 4 | | 7.22 | 48.4 | 31 | 0.00 | 0 | | 0.00 | 不検出 | | 4.9 | 2.9 | |
| 5 | | | 欠 | | 測 | | | | | | | | |
| 6 | | 7.15 | 34.0 | 32 | 0.00 | 3 | | 0.00 | 不検出 | | 4.4 | 2.0 | |
| 7 | | 6.7 | 22.3 | 41 | 0.00 | 0 | | 0.00 | ＃ | | 0.0 | 0.66 | |
| 8 | | 7.08 | 54.3 | 21 | 0.00 | 7 | | 0.00 | ＃ | | 4.8 | 2.8 | |
| 9 | | 7.23 | 25.4 | 22 | 0.00 | 0 | | 0.00 | ＃ | | 3.6 | 0.86 | |
| 10 | | 7.37 | 18.0 | 7 | 0.00 | 1 | | 0.00 | ＃ | | 4.0 | 0.50 | |
| 11 | | | 欠 | | 測 | | | | | | | | |
| 12 | | 7.16 | 57.6 | 53 | 0.00 | 6 | | 0.00 | 不検出 | | 7.4 | 2.4 | |
| 53年 | | | | | | | | | | | | | |
| 1 | | 7.81 | 93.9 | 68 | 0.00 | 3 | | 0.00 | ＃ | | 0.4 | 2.2 | |
| 2 | | 8.80 | 112 | 47 | 0.00 | 8 | | 0.00 | ＃ | | 10.4 | 3.5 | |
| 3 | | 7.35 | 75.7 | 39 | 0.00 | 8 | | 0.00 | ＃ | | 7.4 | 3.5 | |

4. その他

(1) 苦情受付状況

| 現像 | 月 | 4 | 5 | 6 | 7 | 8 | 9 | 10 | 11 | 12 | 53年 1 | 2 | 3 | 計 |
|------|---|---|----|---|----|----|---|----|----|----|----------|----|---|----|
| ばい煙 | | 件 | 3件 | 件 | 2件 | 3件 | 件 | 件 | 件 | 件 | 件 | 1件 | 件 | 9件 |
| 粉じん | | | | | 1 | | | 1 | | | | | | 2 |
| 有害ガス | | | | | | | | | | | | | | |
| 悪臭 | | | 1 | 1 | 1 | 1 | | 1 | | 2 | | 1 | 1 | 9 |
| 汚水 | | | | | | | | | | | | | | |
| 騒音 | | 2 | | 2 | 2 | 4 | 1 | | | 3 | 3 | 1 | | 18 |
| 振動 | | | | | 1 | | | | | | | | | 1 |
| 地盤沈下 | | | | | | | | | | | | | | |
| その他 | | | | 1 | | | | | | | | | | 1 |
| 計 | | 2 | 4 | 4 | 7 | 8 | 1 | 2 | | 5 | 3 | 3 | 1 | 40 |

(2) 各申請書等処理状況

| | | | |
|-----------|------|-----------|------|
| 工場設置認可申請 | 5 件 | 地下水揚水量報告書 | 11 件 |
| 工場変更認可申請 | 17 件 | 特定施設設置届 | 6 件 |
| 指定作業場設置届 | 1 件 | 特定施設使用届 | 40 件 |
| 指定作業場変更届 | 3 件 | | |
| 特定建設作業実施届 | 21 件 | | |
| 工場廃止届 | 3 件 | | |
| 電気供給証明書 | 11 件 | | |
| 〃 通知書 | 9 件 | | |
| 氏名変更届 | 5 件 | | |
| 承継届 | 1 件 | | |