

經 濟 課

商 工 係
農 業 綠 化 係
公 害 係

商 工 係

1. 商工振興

(1) 中小企業振興資金

ア. 金融機関別預託額一覧表

金融機関名	当初預託額 当初融資可能額	追加預託額 追加融資可能額	預託額合計 融資可能額合計
埼玉銀行福生支店	350万円	万円	350万円
	2,450		2,450
三和銀行福生支店	180	30	210
	1,260	210	1,470
西武信用金庫福生支店	310	30	340
	2,170	210	2,380
青梅信用金庫福生支店	310	140	450
	2,170	980	3,150
福生市農業協同組合	260	40	300
	1,820	280	2,100
大東京信用組合福生支店	200	130	330
	1,400	910	2,310
西武信用金庫拝島支店	130		130
	910		910
ときわ相互銀行拝島支店	120		120
	840		840
三井銀行福生支店	340		340
	2,380		2,380
多摩中央信用金庫拝島支店	180	80	260
	1,260	560	1,820
西武信用金庫牛浜支店	120	50	170
	840	350	1,190
合 計	2,500	500	3,000
	17,500	3,500	21,000

イ. 申込み件数及び決定件数

種 別	申 込 み		決 定	
	件 数	金 額	件 数	金 額
運 転 資 金	26 件	6,360万円	23 件	5,560万円
設 備 資 金	9	2,550	8	2,310
合 計	35	8,910	31	7,870

○本人取り下げ 運転3件 650万円 設備1件 240万円

○保証協会により融資額変更 運転2件 150万円

ウ. 金融機関別融資返済状況表

金融機関名	資 金 別	昭和58年度末融資残高	
		件 数	運 用 残 高
埼玉銀行福生支店	運 転	10 件	8,045千円
	設 備	5	4,748
三和銀行福生支店	運 転	2	654
	設 備	3	4,035
西武信用金庫福生支店	運 転	9	4,673
	設 備	8	7,522
青梅信用金庫福生支店	運 転	8	8,536
	設 備	3	5,291
福生市農業協同組合	運 転	3	2,095
	設 備	5	8,058
大東京信用組合福生支店	運 転	1	5
	設 備	3	6,839
西武信用金庫拝島支店	運 転		
	設 備	1	2,350
ときわ相互銀行拝島支店	運 転		
	設 備	1	2,700
三井銀行福生支店	運 転	4	2,265
	設 備	5	8,917
多摩中央信用金庫拝島支店	運 転	2	520
	設 備	2	3,868
西武信用金庫牛浜支店	運 転		
	設 備	2	1,921
総 計	運 転	39	26,793
	設 備	38	56,249
	合 計	77	83,042

昭和59年度貸付実行額		昭和59年度返済額		昭和59年度末融資残高	
件数	融資額	件数	返済額	件数	運用残高
1件	2,000千円	11件	6,013千円	7件	4,032千円
1	3,000	6	3,416	4	4,332
1	3,000	2	408	2	3,246
1	1,500	4	2,011	3	3,524
3	6,200	11	4,128	5	6,745
		8	3,888	7	3,634
1	3,000	9	3,762	8	7,774
1	4,000	3	2,066	4	7,225
1	3,000	4	1,736	3	3,359
1	1,500	6	3,018	6	6,540
3	7,100	3	3,257	2	3,848
3	10,300	5	2,314	6	14,825
1	3,000	1	672	1	2,328
		1	600	1	1,750
		1	600	1	2,100
1	1,500	5	1,743	4	2,022
1	3,000	6	3,422	6	8,495
3	5,100	4	1,103	3	4,517
1	4,400	3	1,229	3	7,039
1	3,000	1	546	1	2,454
		2	1,140	2	781
16	36,900	51	23,368	36	40,325
9	27,700	45	23,704	43	60,245
25	64,600	96	47,072	79	100,570

(2) 商工団体の育成並びに実施状況

ア. 商工会補助金算定基準に基づく補助金の交付

○人件費	10,181,000円
○一般事業費（商栄会振興事業）	500,000円
○西口再開発事業費	500,000円
合計	11,181,000円

イ. 商工会事業実績

- 経営指導員による巡回及び窓口指導 1,122回
- 講習会の開催により行った集団及び個別指導 39回 615人
- 金融のあっせん 189件 484,770,000円
- その他税務、経理相談、研修会、総合振興事業として優良従業員の表彰、珠算検定の実施のほか経営者福祉事業、福利厚生事業、広報活動事業、青年部、婦人部活動等数多くの事業も実施された。

なお、商業部会、工業部会、建設業部会に加えて環境衛生業部会を創設した。

(3) 経済講演会

「働き盛りの健康管理」

講師 田中 茂

(日本医師会医療システム研究委員会委員)

2. 七夕まつり

- 名 称 第34回 福生七夕まつり
- 開催期間 8月4日(土)から7日(火)の4日間

(1) 飾り付け並びに竹飾りコンクール

飾り付けコンクール参加店舗数 94店舗

	第一地区 (中央商栄会)	第二地区 (銀座商栄会)	第三地区 (その他)	合 計
店 舗 数	33	41	3	77

壁面飾りの部

	全 市	合 計
店 舗 数	17	17

飾り付け参加店舗数 375店舗

(2) アトラクションについて

月 日	催 し 物
8月4日 (土)	おみこし、山車パレード、福生民踊パレード、ミス七夕コンテスト、七夕飾り付けコンクール
8月5日 (日)	七夕飾り付けコンクール表彰式、チビっ子広場(どじょうつかみ大会、大声大会、献血、起震車、歯診断、じゃんけんぼん大会、手相占い、綱引大会、笹飾り、落書き、折紙コーナー) トッパン・ムーア中央吹奏楽団パレード、モデル移動撮影会、陸上自衛隊音楽隊パレード、ひょっこ踊り瑞穂連パレード

月 日	催 し 物
8 月 6 日 (月)	羽村町プリティバトントワラーパレード、福生消防少年団鼓笛隊パレード、立正佼成会西多摩教会鼓笛隊パレード、歌謡ショー（松平直樹とブルーロマン）
8 月 7 日 (火)	福生市立福生第一小学校音楽クラブプラスバンドパレード、子供ショー（超電子バイオマン）、ミス七夕・ミス東京パレード、民謡とおどりの夕べ、花火打上げ

七夕期間中各関係機関で行った郷土の酒まつり（西多摩酒造組合、西多摩酒小売商組合）、化粧箱入りタバコ即売会（福生タバコ小売商組合）、おはやし、住いの何でも無料相談（まないた削り、包丁研ぎ無料サービス）の会場も関係者や愛好家に喜ばれ盛況であった。

(3) 福生警察署による各種取扱い件数

区 分	迷 子	拾 得 物	少年補導	ス リ	遺 失 物	そ の 他
件 数	18 人	1 件	0 件	0 件	5 件	0 件

3. 桜まつり

- 名 称 第1回 ふっさ桜まつり
- 開催期間 4月6日（金）から22日（日）の17日間
- 場 所 永田橋（柳山公園）から睦橋の間
堤防沿全長約2Kmに、ぼんぼり1,000個を設置した。
- 催しもの 4月8日（日） 「民謡流し踊り」 参加者120人
「おはやし」 参加者 50人
4月22日（日） 「おはやし」 参加者 10人

4. 統 計

(1) 工業統計調査

我が国の製造業のすがたや製造活動の状況を明らかにすることを目的として、昭和59年12月31日現在で、製造業に属する全ての事業所を対象に従業者数、製造品出荷額、原材料使用額等を調査した。

○調査対象事業所数

(内 訳)	甲調査（従業者30人以上の事業所）	20社
	乙調査（従業者29人以下の事業所）	82社
	丙調査（製造業に属する企業の本社、本店）	4社

○非対象事業所数（1～3人） 62社

(2) 石油等消費構造統計調査

我が国の主要産業である商業、鉱業及び製造業における石油を中心とするエネルギー消費の実態を的確に把握するために、昭和55年以来統計法に基づく指定統計（第115号）として実施した（昭和55年から昭和57年までは旧名称エネルギー消費構造統計調査）。

石油等消費構造統計調査は、製造業における石油を中心とするエネルギーの産業別、規模別、地域別の消費の実態を明らかにすることを目的として調査した。

調査対象事業所数 20社

(3) 1985年農業センサス

1985年農業センサスは、農業生産の再編成、地域農業の組織化等が進展している状況の下で、我が国農業の基本構造の現状とその動向を農業集落、市区町村段階から全国段階に至る各段階に明らかにし、農政の推進に必要な基礎的かつ総合的な統計資料を整備することを目的として実施した。

調査対象農家数 213戸

(4) 全国消費実態調査

全国消費実態調査は、全国の世帯の家計の実態を総合的に調査し、全国及び地域別の消費の水準と構造、世帯の所得及び資産の分布を明らかにして、各種社会・経済施策の基礎資料を得ることを目的として実施した。

調査対象世帯数

普通世帯	24世帯
単身者世帯	2世帯

(5) 昭和60年国勢調査調査区設定事務

昭和60年国勢調査の実施に当たり、国勢調査員の調査担当区域を明確にし、調査の重複・脱漏を防ぎ、もって調査の正確を期するとともに、併せて各種統計調査及び一般行政上の基礎資料としての利用に供することを目的として、昭和60年国勢調査調査区を設定した。

(6) 基本調査区内事業所名簿整備事業

事業所統計調査の事業所名簿は、調査実施の都度作成され各種の統計調査実施の際の調査対象選定資料として極めて重要な役割を果たしているが、事業所統計調査が3年ごとに実施されるため、調査時以後の事業所の新設や廃業などの変動が事業所名簿に反映されず、名簿の利用上支障を来している。このため、事業所統計調査の行われない中間年に事業所の新設や廃業などの状況を調査した。

(7) 商業統計調査準備事務

商業統計調査は、統計法に基づく指定統計調査として3年ごとに実施しているが、昭和60年の調査は、当初から通算して第16回目に当たる。この統計調査は、全国の商店を漏れなく調査するいわば「商業の国勢調査」ともいうべきものであり、その販売活動の実態や、全国的な商品の流れなどを明らかにすることを目的としているが、この昭和60年の商業統計調査に先だって、対象事業所の確認事務を行った。

5. 消費生活

(1) 消費生活モニターによる小売物価調査（毎月10日）

(2) その他

4月23日	消費生活モニター委嘱式
5月27日	朝市
7月10日	施設見学会（東京都畜産試験場）
10月28日	朝市
11月 3日	
	（ 消費者展
5日	内 容 ○パネル展示 小売物価調査、市内二酸化チッソ測定、省エネチェック、その他

○実験コーナー

合成着色料の検出テスト

2月 1日 消費者講演会

「これからの食物を考える」

生活評論家 勝部 三枝子

3月 6日 ミニ消費者展

（ 松林会館

20日

農 業 緑 化 係

1. 農耕地 農家戸数

昭和60.1.1 現在

農 耕 地 調 査	
区 分	地 積
水 田	34 ^a
普 通 畑	3,557
果 樹 園	326
桑 園	261
茶 園	160
外	50.3
合 計	4,388.3

農 家 戸 数 調 査	
区 分	戸 数
30a以下	207 戸
31a～50a	21
51a～100a	17
101a以上	1
合 計	246

2. 経営者等調査

区 分	頭 羽 数	戸 数
そ 菜 経 営 者	/	187 戸
養 蚕 経 営 者	452 kg	4
植 木 生 産 経 営 者	/	21
牛 飼 育 者	13 頭	1
養 豚 飼 育 者	107 頭	5
養 鶏 飼 育 者	75 羽	5

3. 緑化推進事業

(1) 出生記念樹配布

実施日 昭和59年4月26日(木)～昭和59年4月27日(金)

対象 昭和58年10月1日～昭和59年3月31日生

該当者 335人 配布数 136本 配布率 41%

実施日 昭和59年10月25日(木)～昭和59年10月26日(金)

対象 昭和59年4月1日～昭和59年9月30日生

該当者 390人 配布数 199本 配布率 51%

(2) 公共施設等植樹

植 樹 場 所	樹 種	本 数
各 小 中 学 校	どうだんつつじ	3 本
	つ げ	7
	桜	1
	花みずき	5
	さわら	1
福 東 公 園	貝塚伊吹	124
市 民 会 館	つ つ じ	150
中 央 図 書 館	彼 岸 桜	1
	大 島 桜	1
	山 桃	1
	夏 椿	1
	まんさく	1
	なわしろぐみ	1
	ふ よ う	1
	しゃくなげ	1
	つ つ じ	10
合 計		309

(3) 苗木育成管理委託事業

- 委託先 市内農業者 1名
- ほ場場所 福生市武蔵野台1丁目16番9号
- 委託期間 昭和59年4月1日～昭和60年3月31日
- 品種及び本数

品 種	委託本数	搬出本数	60年3月31日現在
貝塚伊吹	179本	124本	55本

(4) 緑化ポスター募集

- 小学校5年生、中学校1年生を対象に実施
- 応募及び入選状況

種 別	応募数	入選・佳作数
小学生	530点	30点
中学生	576	30
合計	1,106	60

(5) 緑化用標語及び緑化ポスター募集

- 一般市民を対象に実施
- 応募及び入選状況

部門 \ 種別	応募者数	応募作品数	入選数
ポスターの部	2人	3点	1点
標語の部	6	29	4
合計	8	32	5

一 席 育てよう ふるさと福生に

あふれる緑 (森田 一彦)

(6) 草花の種子無償配布

種子の種類	配布数
マリーゴールド	1,000 袋
サルビア	1,000
ペチュニア	1,000
合計	3,000

4. 緑化保全事業

(1) 樹林地保全事業

種別	件数	筆数	面積
平地林	11 件	32 筆	22,616.3 m ²
準山林	7	17	11,035
合計	18	49	33,651.3

(2) アメリカシロヒトリ防除事業

樹木名	公 共 樹木及 び一般 樹木別	6 月	7 月	8 月	9 月	合 計
桜	公 共	564 ^本	1,187 ^本	486 ^本	680 ^本	2,917 ^本
	一 般	74	113	78	63	328
プラタナス	公 共	26	59	5	6	96
	一 般	0	72	17	6	95
梅	公 共	17	150	22	42	231
	一 般	73	73	68	29	243
柳	公 共	29	78	6	5	118
	一 般	2	3	10	0	15
桑	公 共	5	12	16	36	69
	一 般	0	16	49	0	65
柿	公 共	1	11	8	5	25
	一 般	39	71	65	18	193
栗	公 共	1	5	0	0	6
	一 般	2	15	6	0	23
そ の 他	公 共	206	435	64	160	865
	一 般	362	295	307	90	1,054
合 計	—	1,401	2,595	1,207	1,140	6,343
薬剂量	—	12,000 ^{cc}	13,500 ^{cc}	11,000 ^{cc}	12,000 ^{cc}	48,500 ^{cc}

5. 家庭菜園

菜園名及び区画数

菜 園 名	区 画 数	期 間
加 美 平 家 庭 菜 園	1 3 0 区画	5 9.4. 1～6 1.3.3 1
加 美 平 第 2 家 庭 菜 園	4 8	〃
熊 川 東 家 庭 菜 園	1 4 5	〃
鍋 二 家 庭 菜 園	1 3 6	〃
北 田 園 家 庭 菜 園	8 5	5 8.4. 1～6 0.3.3 1
南 田 園 家 庭 菜 園	8 8	〃
合 計	6 3 2	

公 害 係

1. 大気汚染調査

(1) 浮遊粉じん量及び粉じんに含まれる重金属

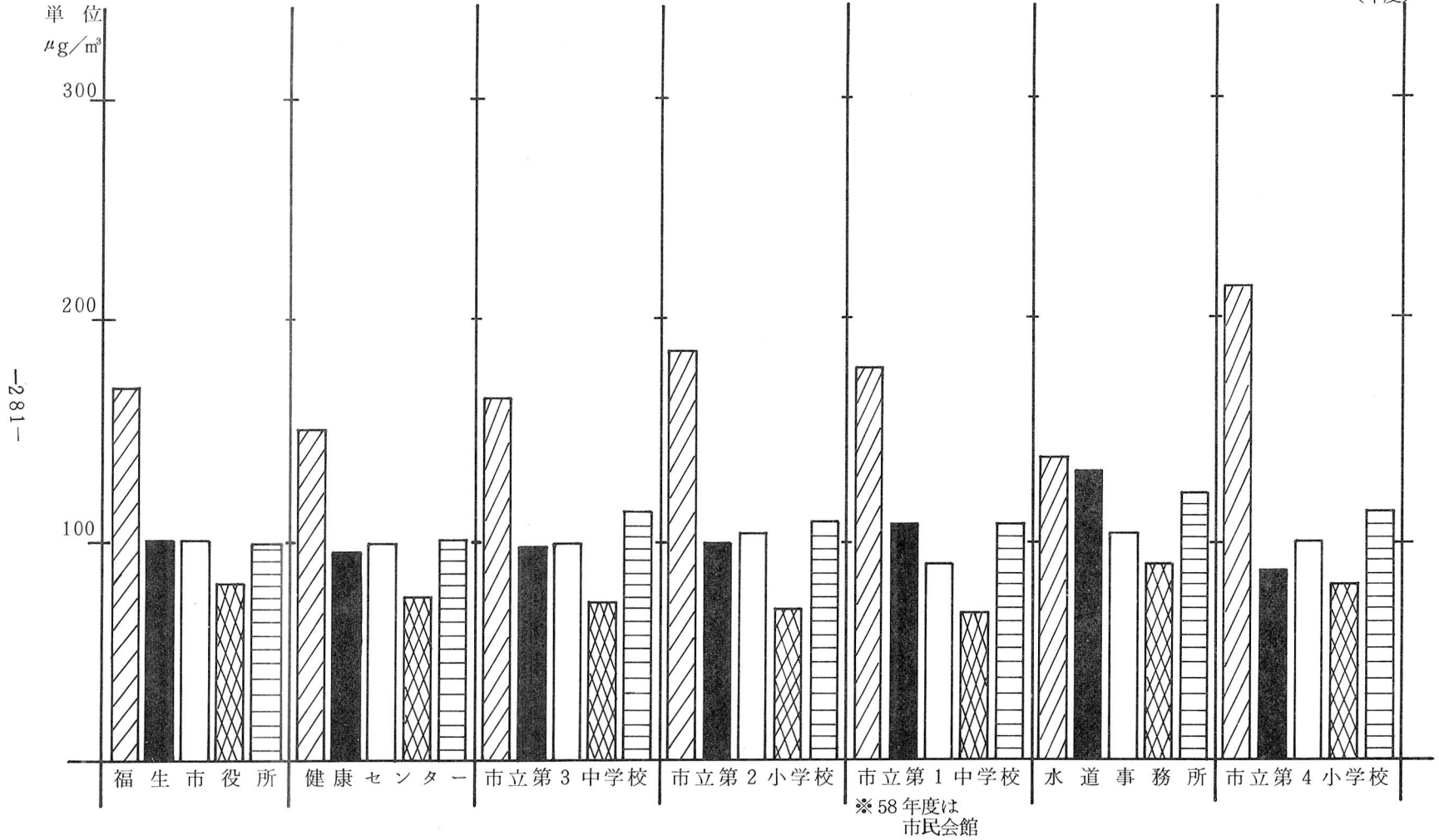
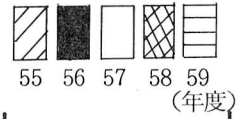
調査期間：昭和59年11月26日～昭和59年11月29日

調査地点：市内7か所

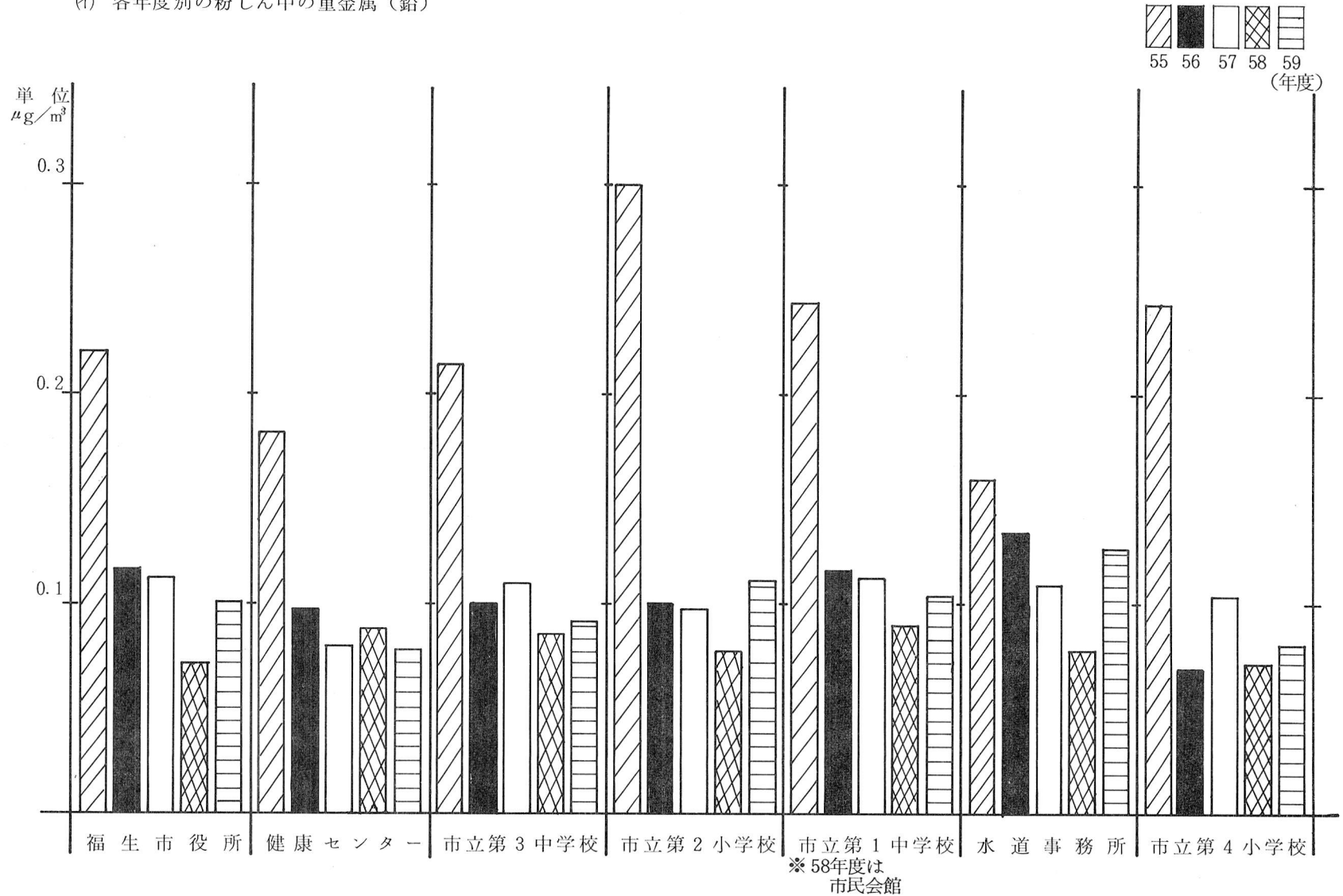
(単位 $\mu\text{g}/\text{m}^3$)

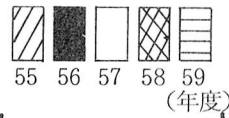
調査項目 調査場所	浮遊 粉じん量	粉じんに含まれる重金属			
		鉛	マンガン	バナジウム	全クロム
福生市役所	98.3	0.098	0.067	0.006	0.006
福生市健康センター	99.8	0.076	0.061	0.003	0.006
福生市立第三中学校	111.5	0.090	0.061	0.005	0.007
福生市立第二小学校	107.2	0.109	0.061	0.006	0.007
福生市立第一中学校	105.5	0.102	0.060	0.006	0.007
福生市水道事務所	119.1	0.124	0.086	0.007	0.006
福生市立第四小学校	110.6	0.079	0.064	0.005	0.004
平均	107.4	0.097	0.066	0.005	0.006

(ア) 各年度別の浮遊粉じん量



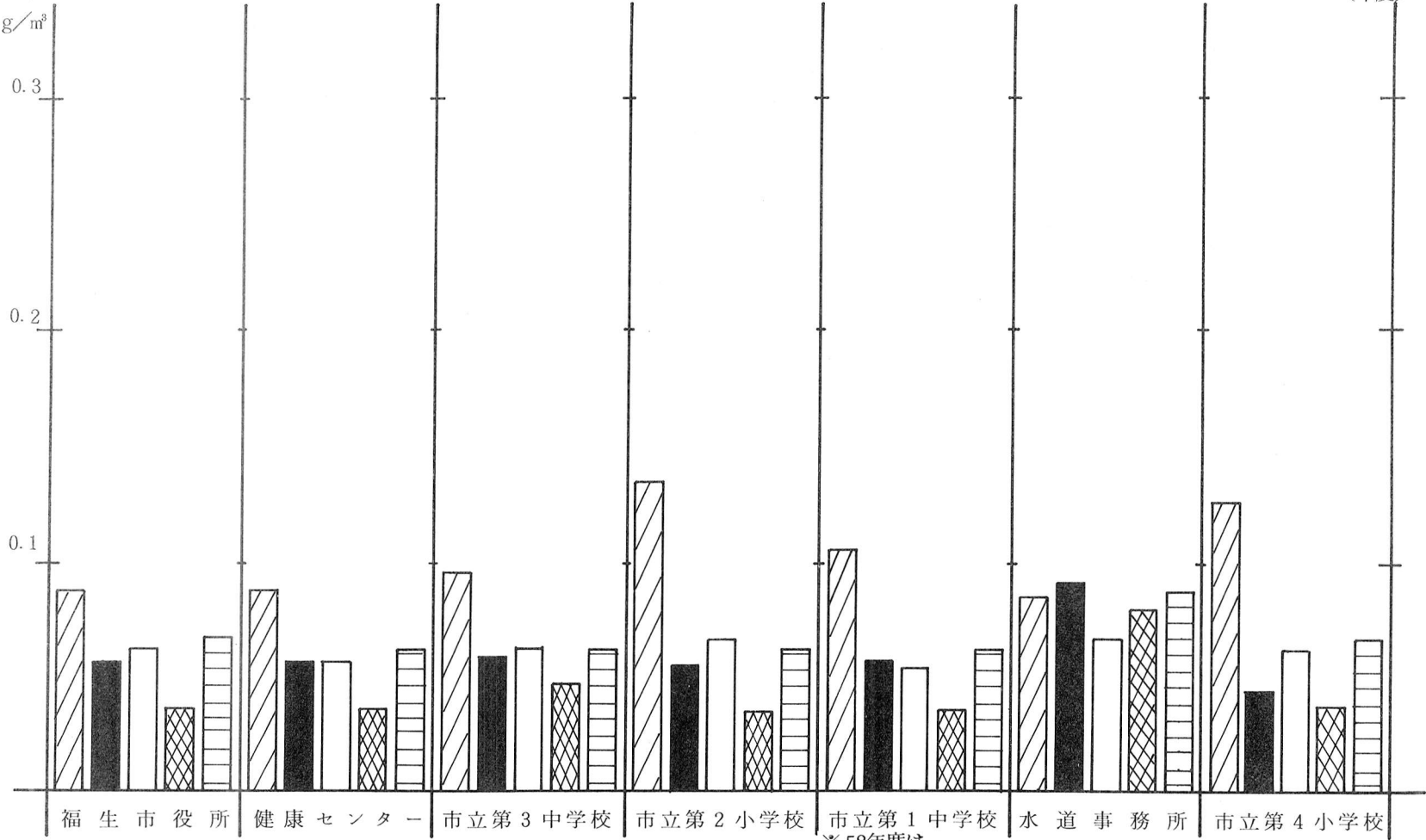
(イ) 各年度別の粉じん中の重金属（鉛）





(ウ) 各年度別の粉じん中の重金属（マンガン）

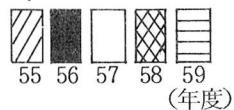
単位
 $\mu\text{g}/\text{m}^3$



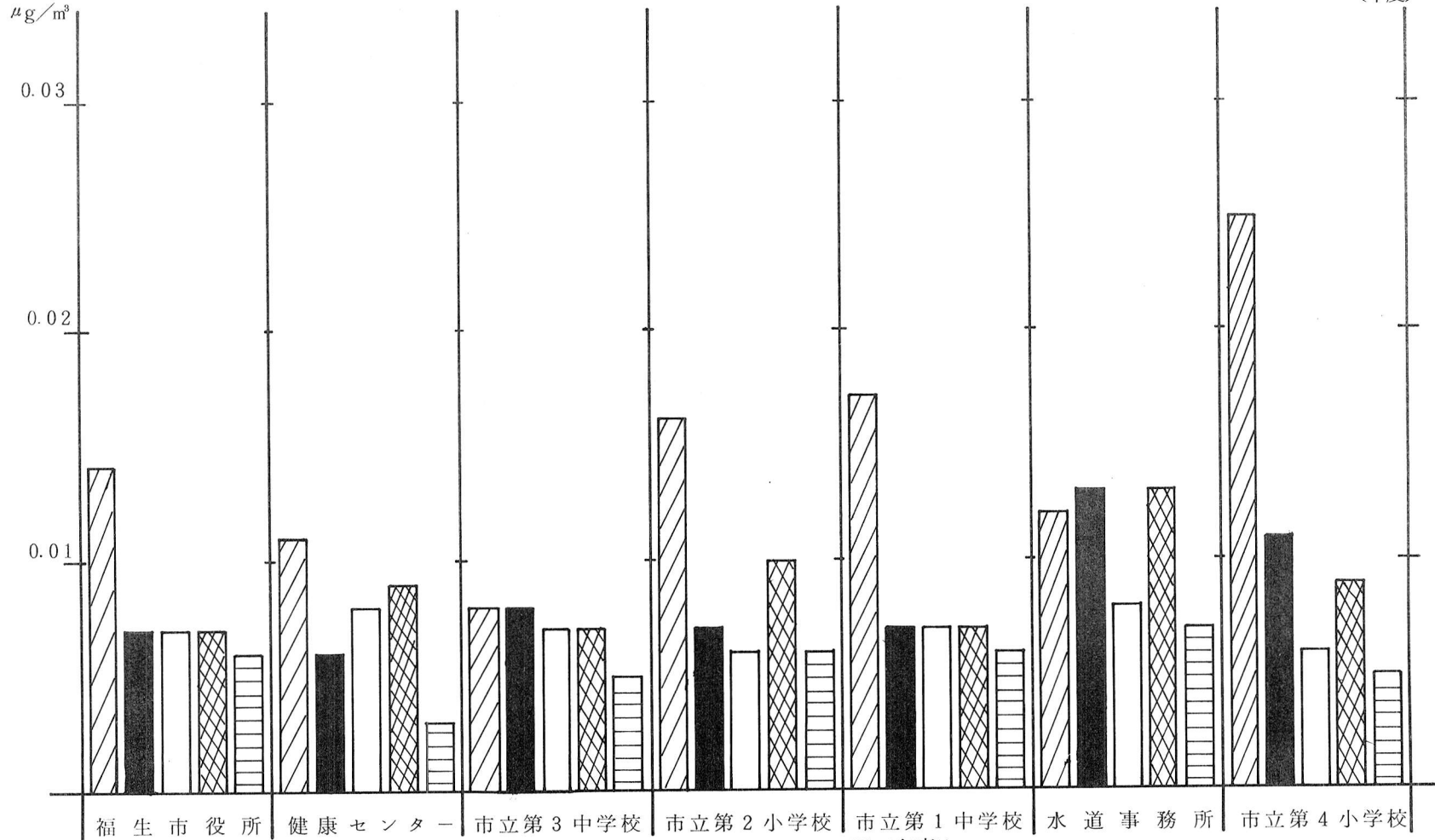
※58年度は
市民会館

(㊦) 各年度別の粉じん中の重金属（バナジウム）

単位
 $\mu\text{g}/\text{m}^3$

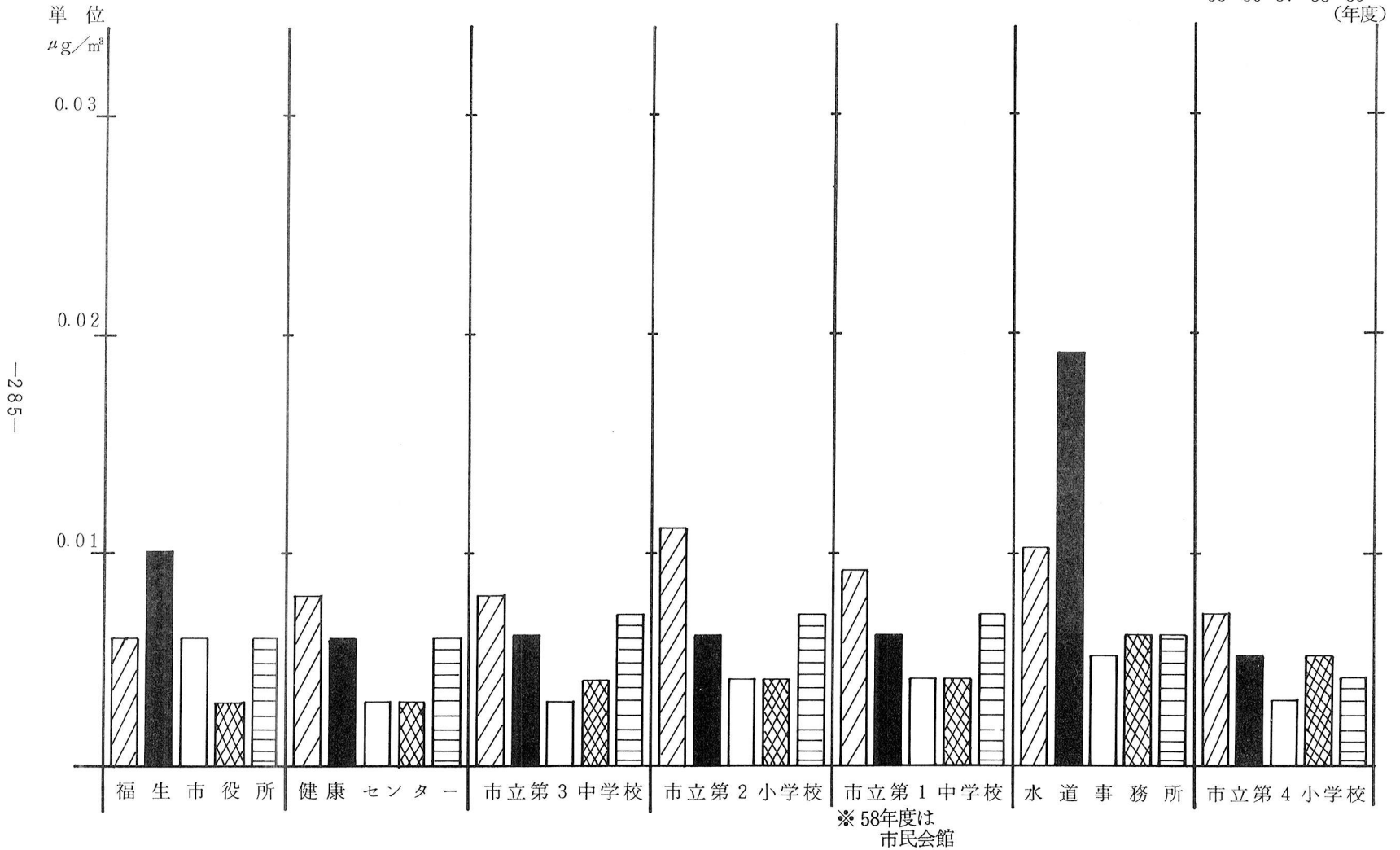
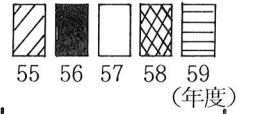


 55 56 57 58 59
 (年度)



※58年度は
市民会館

(㊦) 各年度別の粉じん中の重金属（クロム）



(2) 燃料に含まれるイオウ分

調査日：昭和60年1月11日

調査事業所数：14事業所

対象事業所数：9事業所（燃料使用量 300ℓ/日以上）

事業所	燃料の種類	使用量 (ℓ/日)	イオウ含有率 (wt%)	基準値 (wt%)
A 事業所	特A重油	230	0.15	—
B "	A重油	250	0.35	—
C "	"	1,100	0.32	0.8
D "	"	300	0.48	1.0
E "	"	200	0.33	—
F 工場	"	600	0.57	0.8
G "	"	350	0.21	1.0
H "	"	1,200	0.14	0.8
I "	"	800	0.65	1.0
J "	"	1,000	0.54	0.8
K "	"	300	<u>0.91</u>	0.8
L "	"	250	0.66	—
M "	"	300	0.31	1.0
N "	"	100	0.56	—

検出下限値 0.05

行政指導：対象の9事業所のうち1事業所が燃料基準に違反しているため

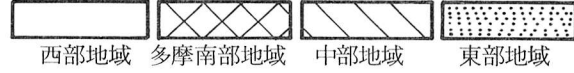
改善指導を行った。

(3) 光化学スモッグ注意報発令時間帯別・地域別回数

月	区域	年度 区分	注意報 発令 日数	5 9							
				注意報発令時間帯別回数							計
				10	11	12	13	14	15	16以降	
4	東 部										
	中 部										
	西 部										
	多摩南部										
	小計										
5	東 部	3									
	中 部										
	西 部							1			1
	多摩南部						1	2			3
	小計						1	3			4
6	東 部	6					1				1
	中 部						1				1
	西 部						1	1	2	1	5
	多摩南部						1	2			3
	小計						3	3	2	1	9
7	東 部	8				1	1				2
	中 部			1	1		3	2			7
	西 部			1		1	2	2			6
	多摩南部			1		1		1			3
	小計			3	1	3	6	5			18
8	東 部	12				1	1	1			3
	中 部				1	3	2	2	1		9
	西 部				1	2	4	3			10
	多摩南部				2	2	4		1		9
	小計				4	8	11	6	2		31
9	東 部	6									
	中 部						2	1	2		5
	西 部						1	3			4
	多摩南部							2	1		3
	小計						3	6	3		12
10	東 部										
	中 部										
	西 部										
	多摩南部										
	小計										
計	東 部	35				2	2	1			5
	中 部			1	2	3	8	5	3		22
	西 部			1	1	3	8	12	1		26
	多摩南部			1	2	3	6	7	2	1	21
	小計			3	5	11	24	23	7	1	74

光化学スモッグ発令地域の区分

発令地域



発令地域	東部地域			中部地域			西部地域			多摩南部地域						
基準測定点	都	庁	前	国	設	東	久	我	山	立	川	田	無	八	王	子
	晴	港	海	文	京	京	杉	山	並	青	梅	福	生	町		田
	城		東	品	川	黒	板	橋	井	金	東	大	和	多		摩
	荒		川	目	谷	谷	石	神	北	小	清	瀬				
	足		立	糺	田	谷	練	馬	野							
	葛		飾	世	谷	野	武	蔵	布							
	江	戸	川	渋	中		調	野	江							

2. 水質調査

(1) 多摩川及び下の川

採水場所：柳山公園下多摩川

分析項目 月 日	一 般 項 目			特 殊 項 目				健 康 項 目			そ の 他 の 項 目	
	P H	B O D (ppm)	S S (ppm)	n-ヘキサン 抽出物質 (ppm)	フェノール類 (ppm)	全クロム (ppm)	六 価 クロム (ppm)	鉛 (ppm)	カドミウム (ppm)	全水銀 (ppm)	アンモニア 窒 素 (ppm)	リン酸性 リ ン (ppm)
4月 11日(水)	8.1	13.4	6					N.D	N.D	N.D	5.8	0.75
5月 2日(水)	8.0	12.5	28					N.D	N.D	N.D	7.6	0.20
6月 6日(水)	8.3	6.0	6					N.D	N.D	N.D	2.1	0.27
7月 4日(水)	8.0	6.7	4					N.D	N.D	N.D	1.5	0.29
8月 1日(水)	7.5	1.3	2					N.D	N.D	N.D	1.6	0.15
9月 5日(水)	7.7	3.1	5					N.D	N.D	N.D	0.7	0.20
10月 3日(水)	8.0	6.3	8					N.D	N.D	N.D	8.9	0.55
11月 7日(水)	7.7	5.4	9					N.D	N.D	N.D	5.2	0.59
12月 5日(水)	7.7	8.8	8					N.D	N.D	N.D	8.2	0.85
1月 9日(水)	7.7	12.5	6					N.D	N.D	N.D	7.4	0.57
2月 7日(水)	7.2	6.1	7					N.D	N.D	N.D	6.8	0.31
3月 6日(水)	7.5	8.0	6					N.D	N.D	N.D	9.3	0.76

N. D 定量下限値以下

採水場所：五日市線鉄橋下多摩川

分析項目 月 日	一 般 項 目			特 殊 項 目				健 康 項 目			そ の 他 の 項 目	
	PH	BOD (ppm)	SS (ppm)	n-ヘキサン 抽出物質 (ppm)	フェノール類 (ppm)	全クロム (ppm)	六 価 クロム (ppm)	鉛 (ppm)	カドミウム (ppm)	全水銀 (ppm)	アンモニア 性窒素 (ppm)	リン酸性 リン (ppm)
4月 11日(水)	7.9	9.1	6					N.D	N.D	N.D	5.6	0.52
5月 2日(水)	7.5	14.1	6.4					N.D	N.D	N.D	3.1	0.10
6月 6日(水)	7.6	2.8	8					N.D	N.D	N.D	1.3	0.22
7月 4日(水)	7.1	0.7	1.4					N.D	N.D	N.D	1.1	0.28
8月 1日(水)	7.5	1.5	1					N.D	N.D	N.D	0.8	0.08
9月 5日(水)	7.4	2.8	7					N.D	N.D	N.D	0.3	0.16
10月 3日(水)	7.7	3.5	5					N.D	N.D	N.D	2.2	0.28
11月 7日(水)	7.4	4.5	4					N.D	N.D	N.D	2.4	0.29
12月 5日(水)	7.4	4.4	4					N.D	N.D	N.D	4.2	0.46
1月 9日(水)	7.5	6.2	4					N.D	N.D	N.D	4.2	0.35
2月 7日(水)	7.0	4.0	5					N.D	N.D	N.D	3.4	0.27
3月 6日(水)	7.2	7.4	3					N.D	N.D	N.D	5.4	0.44

採水場所：つくし保育園下多摩川

分析項目 月 日	一 般 項 目			特 殊 項 目				健 康 項 目			そ の 他 の 項 目	
	PH	BOD (ppm)	SS (ppm)	n-ヘキサン 抽出物質 (ppm)	フェノール類 (ppm)	全クロム (ppm)	六 価 クロム (ppm)	鉛 (ppm)	カドミウム (ppm)	全水銀 (ppm)	アンモニア 性窒素 (ppm)	リン酸性 リン (ppm)
4月 11日(水)	8.1	4.1	4					N.D	N.D	N.D	2.0	0.32
5月 2日(水)	7.6	16.1	150					N.D	N.D	N.D	1.9	N.D
6月 6日(水)	7.6	4.4	16					N.D	N.D	N.D	1.3	0.24
7月 4日(水)	7.6	3.9	8					N.D	N.D	N.D	0.6	0.20
8月 1日(水)	7.4	1.6	N.D					N.D	N.D	N.D	0.4	0.06
9月 5日(水)	7.3	2.1	5					N.D	N.D	N.D	0.2	0.15
10月 3日(水)	8.1	1.6	N.D					N.D	N.D	N.D	0.1	0.17
11月 7日(水)	7.8	2.3	2					N.D	N.D	N.D	0.9	0.17
12月 5日(水)	7.5	3.5	2					N.D	N.D	N.D	2.5	0.31
1月 9日(水)	7.6	4.3	3					N.D	N.D	N.D	3.2	0.27
2月 7日(水)	6.9	4.3	2					N.D	N.D	N.D	2.7	0.23
3月 6日(水)	7.3	2.7	2					N.D	N.D	N.D	2.1	0.16

採水場所：福生第七小学校裏下の川

分析項目 月 日	一 般 項 目			特 殊 項 目				健 康 項 目			そ の 他 の 項 目	
	PH	BOD (ppm)	SS (ppm)	n-ヘキサ 抽出物質 (ppm)	フェノール類 (ppm)	全クロム (ppm)	六 価 クロム (ppm)	鉛 (ppm)	カドミウム (ppm)	全水銀 (ppm)	アンモニア 性窒素 (ppm)	リン酸性 リン (ppm)
4月 11日(水)	7.2	49.3	15	2	N.D				N.D	N.D	N.D	N.D
5月 2日(水)	7.3	23.2	12	N.D	N.D				N.D	N.D	0.6	N.D
6月 6日(水)	7.0	13.3	2	2	N.D				N.D	N.D	0.4	0.08
7月 4日(水)	6.7	4.2	4	N.D	N.D				N.D	N.D	N.D	0.06
8月 1日(水)	6.3	3.8	1	N.D	N.D				N.D	N.D	N.D	0.02
9月 5日(水)	7.1	4.3	4	N.D	N.D				N.D	N.D	0.4	0.17
10月 3日(水)	7.5	8.5	4	N.D	N.D				N.D	N.D	0.7	0.15
11月 7日(水)	7.3	14.5	4	N.D	N.D				N.D	N.D	0.9	0.20
12月 5日(水)	7.2	32.3	7	6	N.D				N.D	N.D	0.9	0.29
1月 9日(水)	7.1	42.1	6	1	N.D				N.D	N.D	1.2	0.04
2月 7日(水)	6.9	35.8	10	N.D	N.D				N.D	N.D	1.1	0.30
3月 6日(水)	6.8	10.9	2	2	N.D				N.D	N.D	0.3	0.11

採水場所：福生第三中学校裏下の川

分析項目 月 日	一 般 項 目			特 殊 項 目				健 康 項 目			そ の 他 の 項 目	
	PH	BOD (ppm)	SS (ppm)	n-ヘキサン 抽出物質 (ppm)	フェノール類 (ppm)	全クロム (ppm)	六 価 クロム (ppm)	鉛 (ppm)	カドミウム (ppm)	全水銀 (ppm)	アンモニア 性窒素 (ppm)	リン酸性 リン (ppm)
4月 11日(水)	6.8	21.7	6	N.D	N.D				N.D	N.D	N.D	N.D
5月 2日(水)	7.3	13.1	12	1	N.D				N.D	N.D	0.7	0.02
6月 6日(水)	7.1	2.3	2	N.D	N.D				N.D	N.D	0.3	0.12
7月 4日(水)	6.8	9.6	4	N.D	N.D				N.D	N.D	N.D	0.03
8月 1日(水)	6.8	2.0	N.D	N.D	N.D				N.D	N.D	0.1	0.04
9月 5日(水)	7.1	3.8	4	N.D	N.D				N.D	N.D	0.2	0.15
10月 3日(水)	7.8	3.4	2	N.D	N.D				N.D	N.D	0.2	0.14
11月 7日(水)	7.2	3.5	5	N.D	N.D				N.D	N.D	1.2	0.27
12月 5日(水)	7.1	21.5	8	4	N.D				N.D	N.D	0.6	0.16
1月 9日(水)	7.0	19.4	3	N.D	N.D				N.D	N.D	1.2	0.04
2月 7日(水)	6.7	79.2	12	N.D	N.D				N.D	N.D	1.2	0.44
3月 6日(水)	6.8	17.4	4	2	N.D				N.D	N.D	0.1	0.10

採水場所：熊川住宅下の川

分析項目 月 日	一 般 項 目			特 殊 項 目				健 康 項 目			そ の 他 の 項 目	
	PH	BOD (ppm)	SS (ppm)	n-ヘキサン 抽出物質 (ppm)	フェノール類 (ppm)	全クロム (ppm)	六 価 クロム (ppm)	鉛 (ppm)	カドミウム (ppm)	全水銀 (ppm)	アンモニア 性窒素 (ppm)	リン酸性 リン (ppm)
4月 11日(水)	7.5	11.4	2	N.D	N.D	N.D	N.D		N.D	N.D	0.2	N.D
5月 2日(水)	7.4	9.5	20	N.D	N.D	N.D	N.D		N.D	N.D	0.5	N.D
6月 6日(水)	6.9	4.8	1	N.D	N.D	N.D	N.D		N.D	N.D	0.4	0.10
7月 4日(水)	7.0	3.9	2	N.D	N.D	N.D	N.D		N.D	N.D	0.1	0.06
8月 1日(水)	7.1	2.3	N.D	N.D	N.D	N.D	N.D		N.D	N.D	0.1	0.05
9月 5日(水)	8.7	4.4	3	N.D	N.D	N.D	N.D		N.D	N.D	0.2	0.22
10月 3日(水)	8.2	3.0	3	N.D	N.D	N.D	N.D		N.D	N.D	0.2	0.13
11月 7日(水)	8.0	2.5	2	N.D	N.D	N.D	N.D		N.D	N.D	0.6	0.15
12月 5日(水)	7.7	4.4	2	1	N.D	N.D	N.D		N.D	N.D	0.4	0.12
1月 9日(水)	7.6	8.6	9	5	N.D	N.D	N.D		N.D	N.D	1.0	0.23
2月 7日(水)	7.0	7.8	4	N.D	N.D	N.D	N.D		N.D	N.D	0.5	0.08
3月 6日(水)	7.5	6.4	3	2	N.D	N.D	N.D		N.D	N.D	0.7	0.10

(2) 下水及び排出口

採水場所：トッパンムーア横都市下水路

分析項目 月 日	一 般 項 目			特 殊 項 目				健 康 項 目			そ の 他 の 項 目	
	PH	BOD (ppm)	SS (ppm)	n-ヘキサン 抽出物質 (ppm)	フェノール類 (ppm)	全クロム (ppm)	六 価 クロム (ppm)	鉛 (ppm)	カドミウム (ppm)	全水銀 (ppm)	アンモニア 性窒素 (ppm)	リン酸性 リン (ppm)
4月 11日(水)	7.3	20.8	14	2	N.D	N.D	N.D	N.D	N.D	N.D	2.3	0.80
5月 2日(水)	8.1	22.7	41	N.D	N.D	N.D	N.D	N.D	N.D	N.D	17.0	0.47
6月 6日(水)	7.4	13.2	11	N.D	N.D	N.D	N.D	N.D	N.D	N.D	12.0	1.40
7月 4日(水)	7.3	17.3	12	N.D	N.D	N.D	N.D	N.D	N.D	N.D	16.0	2.20
8月 1日(水)	7.2	10.3	7	N.D	N.D	N.D	N.D	N.D	N.D	N.D	12.0	1.20
9月 5日(水)	7.1	9.6	16	N.D	N.D	N.D	N.D	N.D	N.D	N.D	3.1	0.80
10月 3日(水)	7.6	11.0	14	N.D	N.D	N.D	N.D	N.D	N.D	N.D	8.9	0.67
11月 7日(水)	7.2	13.7	12	N.D	N.D	N.D	N.D	N.D	N.D	N.D	11.0	1.20
12月 5日(水)	7.5	15.5	22	2	N.D	N.D	N.D	N.D	N.D	N.D	14.0	1.50
1月 9日(水)	7.6	24.5	24	5	N.D	N.D	N.D	N.D	N.D	N.D	15.0	1.40
2月 7日(水)	7.3	17.8	20	1	N.D	N.D	N.D	N.D	N.D	N.D	19.0	0.86
3月 6日(水)	7.5	19.0	24	1	N.D	N.D	N.D	N.D	N.D	N.D	14.0	1.30

採水場所：都市下水路排出口

分析項目 月 日	一 般 項 目			特 殊 項 目				健 康 項 目			そ の 他 の 項 目	
	PH	BOD (ppm)	SS (ppm)	n-ヘキサン 抽出物質 (ppm)	フェノール類 (ppm)	全クロム (ppm)	六 価 クロム (ppm)	鉛 (ppm)	カドミウム (ppm)	全水銀 (ppm)	アンモニア 性窒素 (ppm)	リン酸性 リン (ppm)
4月 11日(水)	8.0	53.1	24	2	N.D	N.D	N.D	N.D	N.D	N.D	7.5	1.40
5月 2日(水)	8.0	22.0	46	1	N.D	N.D	N.D	N.D	N.D	N.D	18.0	0.42
6月 6日(水)	7.5	35.8	27	2	N.D	N.D	N.D	N.D	N.D	N.D	18.0	1.60
7月 4日(水)	7.2	76.2	36	2	N.D	N.D	N.D	N.D	N.D	N.D	7.8	1.30
8月 1日(水)	7.4	18.0	12	2	N.D	N.D	N.D	N.D	N.D	N.D	15.0	1.40
9月 5日(水)	7.4	15.9	20	1	N.D	N.D	N.D	N.D	N.D	N.D	5.0	0.60
10月 3日(水)	7.6	32.1	26	N.D	N.D	N.D	N.D	N.D	N.D	N.D	5.8	0.68
11月 7日(水)	7.4	47.3	45	2	N.D	N.D	N.D	N.D	N.D	N.D	10.0	1.10
12月 5日(水)	7.7	32.2	30	7	N.D	N.D	N.D	N.D	N.D	N.D	9.5	1.10
1月 9日(水)	7.5	62.4	34	2	N.D	N.D	N.D	N.D	N.D	N.D	15.0	1.10
2月 7日(水)	7.5	27.8	12	N.D	N.D	N.D	N.D	N.D	N.D	N.D	16.0	0.70
3月 6日(水)	7.6	41.9	20	N.D	N.D	N.D	N.D	N.D	N.D	N.D	9.3	1.20

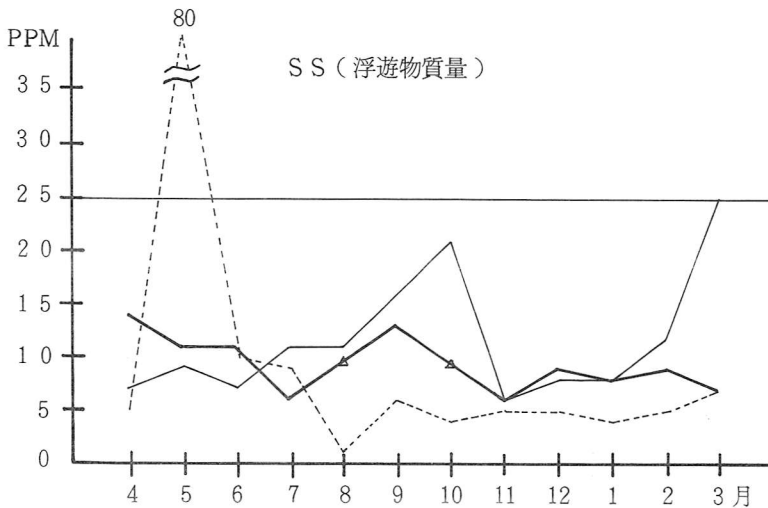
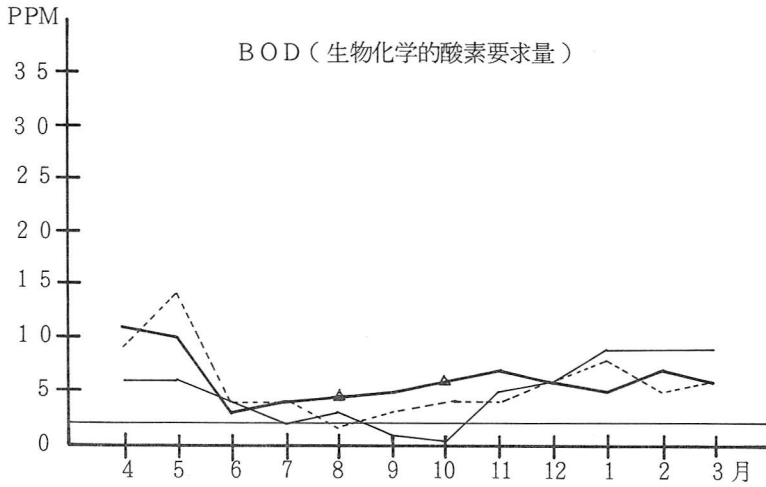
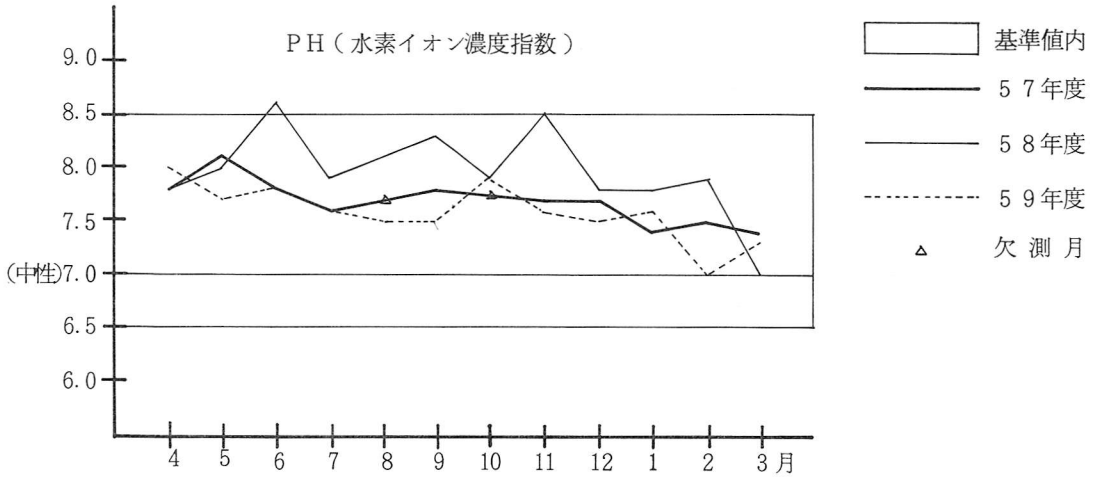
採水場所：中央幹線排出口

分析項目 月 日	一 般 項 目			特 殊 項 目				健 康 項 目			そ の 他 の 項 目	
	PH	BOD (ppm)	SS (ppm)	n-ヘキサン 抽出物質 (ppm)	フェノール類 (ppm)	全クロム (ppm)	六 価 クロム (ppm)	鉛 (ppm)	カドミウム (ppm)	全水銀 (ppm)	アンモニア 性窒素 (ppm)	リン酸性 リン (ppm)
4月 11日(休)	7.0	61.6	26	N.D	N.D			N.D	N.D	N.D	0.3	0.04
5月 2日(休)	7.4	28.2	10	N.D	N.D			N.D	N.D	N.D	0.8	0.09
6月 6日(休)	6.9	18.8	4	1	N.D			N.D	N.D	N.D	0.5	0.09
7月 4日(休)	7.0	4.3	3	N.D	N.D			N.D	N.D	N.D	N.D	0.03
8月 1日(休)	6.9	5.5	1	N.D	N.D			N.D	N.D	N.D	N.D	0.04
9月 5日(休)	7.3	5.5	2	N.D	N.D			N.D	N.D	N.D	0.4	0.17
10月 3日(休)	7.6	15.5	4	N.D	N.D			N.D	N.D	N.D	0.8	0.14
11月 7日(休)	7.3	16.8	8	2	N.D			N.D	N.D	N.D	0.8	0.21
12月 5日(休)	7.3	43.9	14	8	N.D			N.D	N.D	N.D	1.2	0.33
1月 9日(休)	7.1	80.1	20	1	N.D			N.D	N.D	N.D	1.4	0.04
2月 7日(休)	6.9	27.8	8	1	N.D			N.D	N.D	N.D	1.4	0.31
3月 6日(休)	6.9	13.5	2	N.D	N.D			N.D	N.D	N.D	0.6	0.12

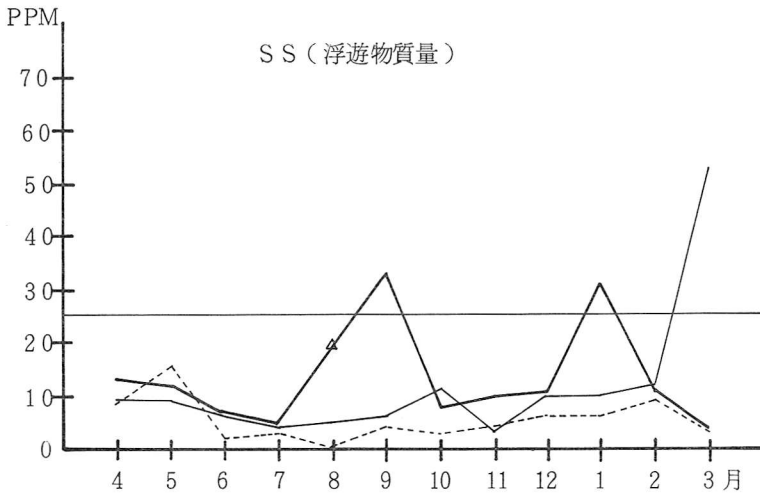
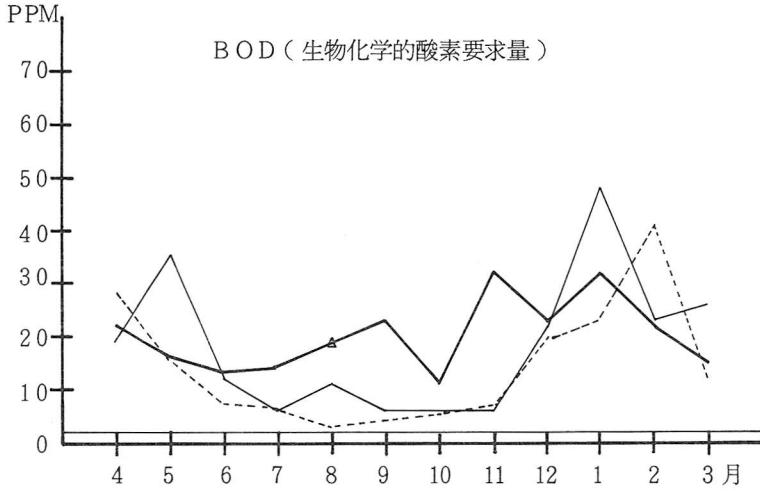
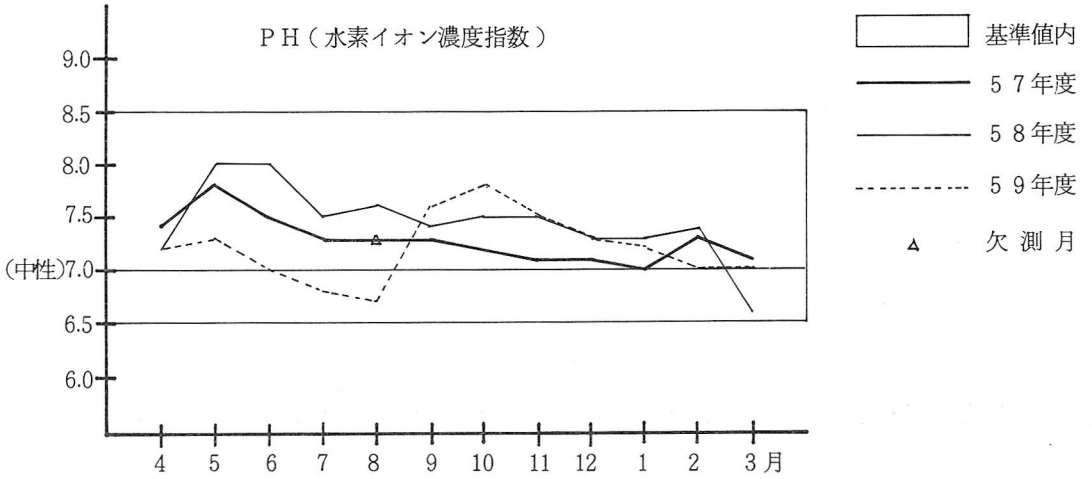
採水場所：本町幹線排出口

分析項目 月 日	一 般 項 目			特 殊 項 目				健 康 項 目			そ の 他 の 項 目	
	PH	BOD (ppm)	SS (ppm)	n-ヘキサン 抽出物質 (ppm)	フェノール類 (ppm)	全クロム (ppm)	六 価 クロム (ppm)	鉛 (ppm)	カドミウム (ppm)	全水銀 (ppm)	アンモニア 性窒素 (ppm)	リン酸性 リン (ppm)
4月 11日(水)	7.2	6.5	6								0.1	
5月 2日(水)	7.7	12.3	21								1.1	
6月 6日(水)	6.9	9.7	2								0.5	
7月 4日(水)	6.8	8.0	4								0.5	
8月 1日(水)	6.8	7.0	1								0.3	
9月 5日(水)	7.1	3.2	2								0.2	
10月 3日(水)	7.6	0.9	10								0.2	
11月 7日(水)	7.6	5.5	1								0.2	
12月 5日(水)	7.2	15.0	4								5.0	
1月 9日(水)	7.2	11.0	6								1.0	
2月 7日(水)	7.0	12.6	2								0.5	
3月 6日(水)	7.2	14.2	4								0.4	

(ア) 各年度別の多摩川水質検査結果



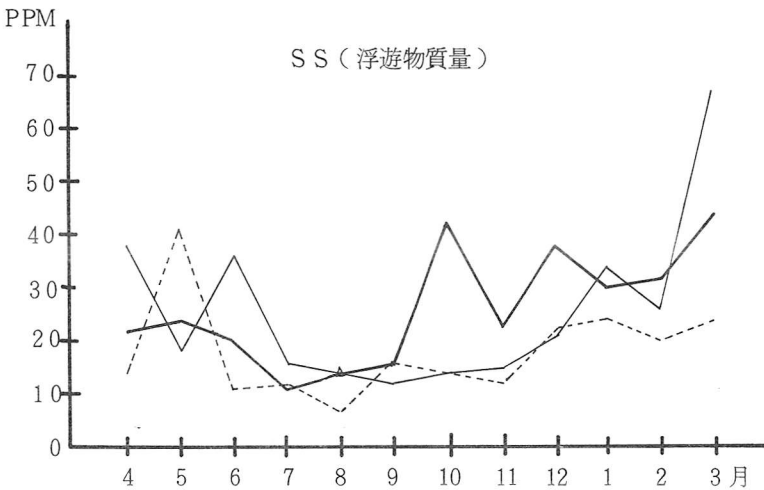
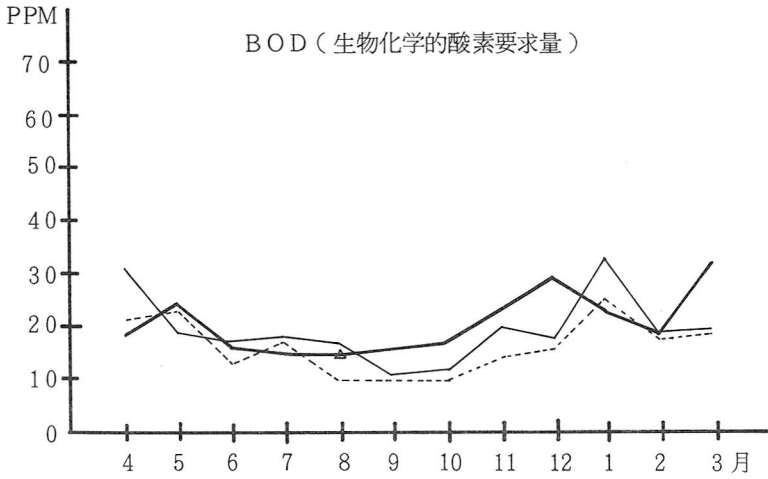
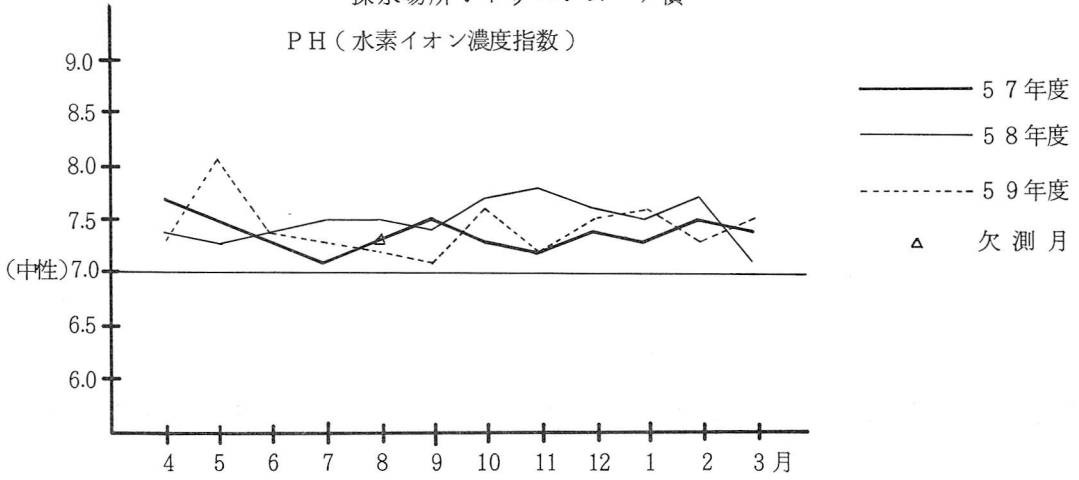
(イ) 各年度別の下の川水質検査結果



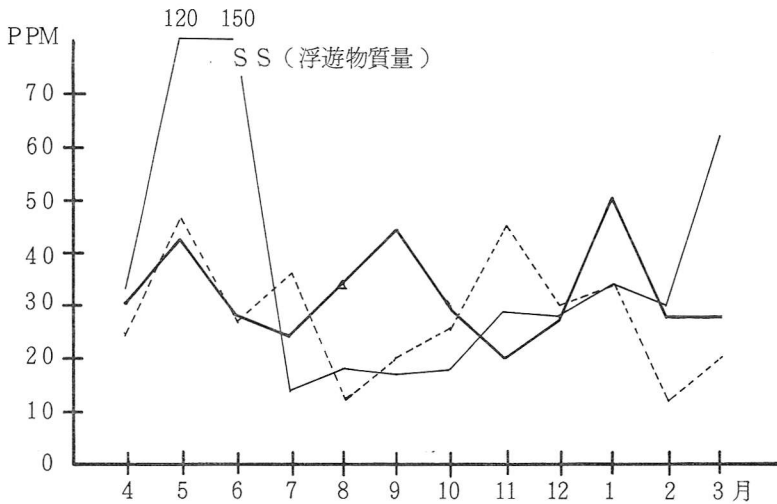
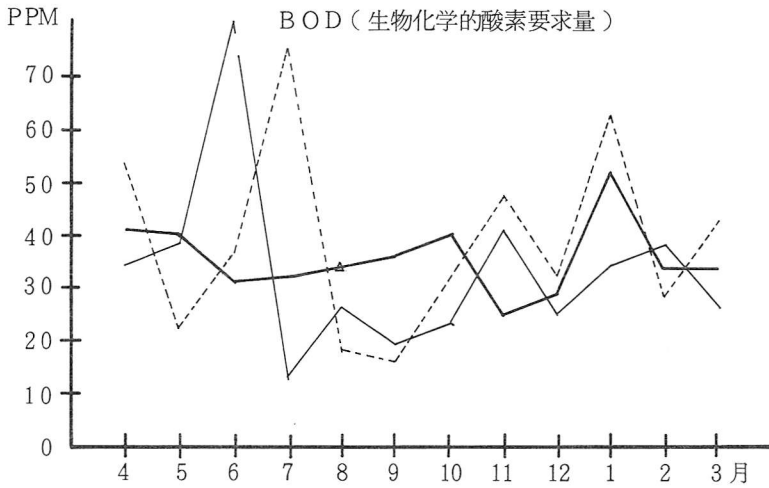
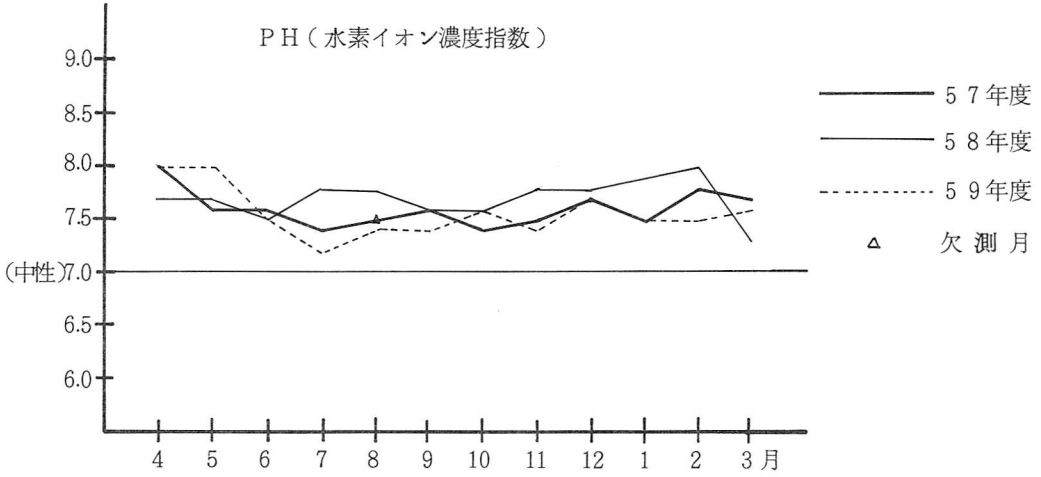
(ウ) 各年度別の青梅・羽村・福生地区都市下水路水質検査結果

採水場所：トッパンムア横

PH (水素イオン濃度指数)



採水場所：排出口



3. 騒音調査

(1) 自動車騒音調査

ア. 国道16号線 大字福生2,215番地先

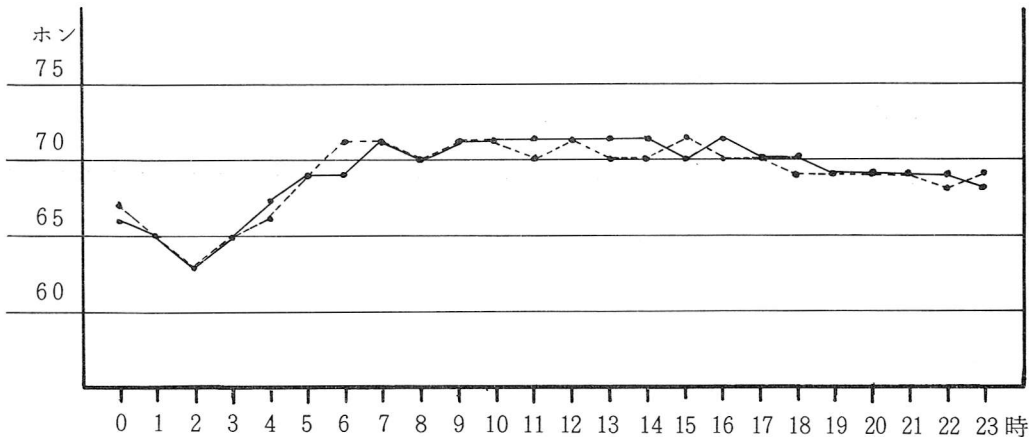
調査期間 昭和59年10月15日～昭和59年10月25日

調査項目 時間帯	15日(月)		16日(火)		17日(水)		18日(木)		19日(金)		20日(土)	
	騒音値 ホン	交通量 台	騒音値 ホン	交通量 台	騒音値 ホン	交通量 台	騒音値 ホン	交通量 台	騒音値 ホン	交通量 台	騒音値 ホン	交通量 台
0～1			66	697	64	780	60	732	65		69	
1～2			67	626	65	645	67	628	61	(63	(
2～3			64	613	62	620	70	642	61	欠	61	欠
3～4			68	677	69	665	64	672	65		65	
4～5			69	873	68	851	68	878	63		69	
5～6			64	1,089	69	1,048	71	1,050	72		70	
6～7			69	1,305	69	1,305	70	1,290	70		70	
7～8			70	1,514	70	1,363	71		70		72	測
8～9			70	1,373	68	1,437	72		71		71)
9～10			70	1,485	70	1,310	71	(71		72	
10～11			70	1,095	72	1,520	70	欠	73		70	1,117
11～12			71	1,518	73	1,528	71		74		70	1,411
12～13	68	1,349	69	1,418	72	1,510	72		74		71	1,317
13～14	70	1,455	72	1,447	74	1,541	72		72	測	70	1,560
14～15	70	1,511	67	1,479	71	1,508	71		73)	71	1,710
15～16	69	1,591	69	1,470	68	1,502	71		71		71	1,665
16～17	71	1,555	70	1,512	70	1,517	71		71		71	1,658
17～18	70	1,518	71	1,522	68	1,492	69		70		69	1,285
18～19	70	1,546	70	1,597	68	1,622	71		72		68	1,457
19～20	67	1,526	68	1,563	70	1,606	69	測	71		68	1,367
20～21	69	1,186	70	1,200	68	1,354	68)	73		70	1,264
21～22	67	1,061	70	1,214	68	1,144	67		71		67	1,016
22～23	68	903	69	983	70	933	68		70		69	745
23～0	70	811	67	753	67	819	64		70		69	542

調査項目 時間帯	21日(日)		22日(月)		23日(火)		24日(水)		25日(木)	
	騒音値 ホン	交通量 台	騒音値 ホン	交通量 台	騒音値 ホン	交通量 台	騒音値 ホン	交通量 台	騒音値 ホン	交通量 台
0～1	64	495	67	520	67	577	69	591	69	626
1～2	68	375	60	452	66	506	68	542	66	558
2～3	59	305	56	464	66	543	66	528	64	520
3～4	62	294	63	447	66	569	60	548	68	610
4～5	62	329	64	747	70	761	69	682	69	798
5～6	59	395	70	936	71	918	70	915	71	919
6～7	63	677	70	1,301	73	1,224	71	1,238	68	1,278
7～8	69	985	71	1,472	71	1,168	72	1,363	71	1,423
8～9	68	1,241	71	1,342	71	1,455	71	1,356	71	1,367
9～10	69	1,290	70	1,468	73	1,366	71	1,627	72	1,421
10～11	69	1,242	71	1,524	73	1,466	74	1,162	72	1,539
11～12	67	1,051	72	1,428	72	1,462	70	1,382	72	1,474
12～13	68	1,009	73	1,484	69	1,421	69	1,383	71	1,410
13～14	67	1,114	75	1,467	70	981	69	1,386		
14～15	67	1,309	72	1,463	72	983	71	1,534		
15～16	68	1,346	70	1,543	70	1,585	72	1,445		
16～17	67	1,508	72	1,555	69	1,486	73	1,599		
17～18	68	1,712	72	1,657	72	1,465	68	1,619		
18～19	68	1,630	71	1,614	72	1,553	68	1,592		
19～20	67	1,471	68	1,582	69	1,609	70	1,608		
20～21	68	1,214	69	1,112	69	1,264	70	1,265		
21～22	67	1,191	69	949	70	1,038	70	1,062		
22～23	69	915	68	761	70	825	71	864		
23～0	67	661	66	624	71	685	69	648		

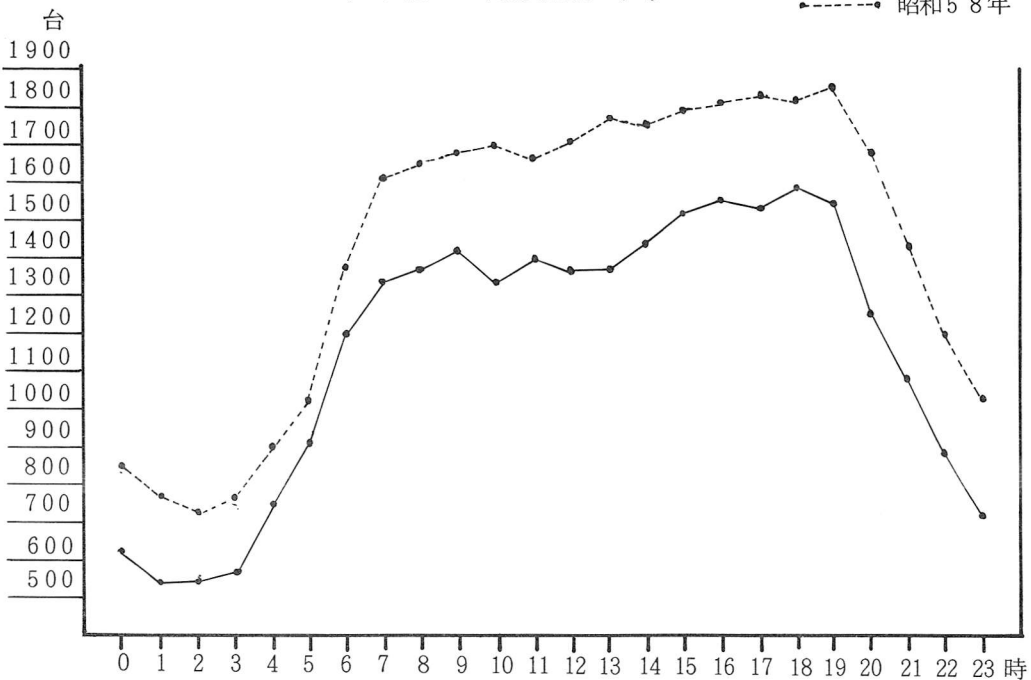
昭和58・59年の国道16号線騒音値の平均

●—● 昭和59年
●- -● 昭和58年



昭和58・59年の国道16号線交通量の平均

●—● 昭和59年
●- -● 昭和58年



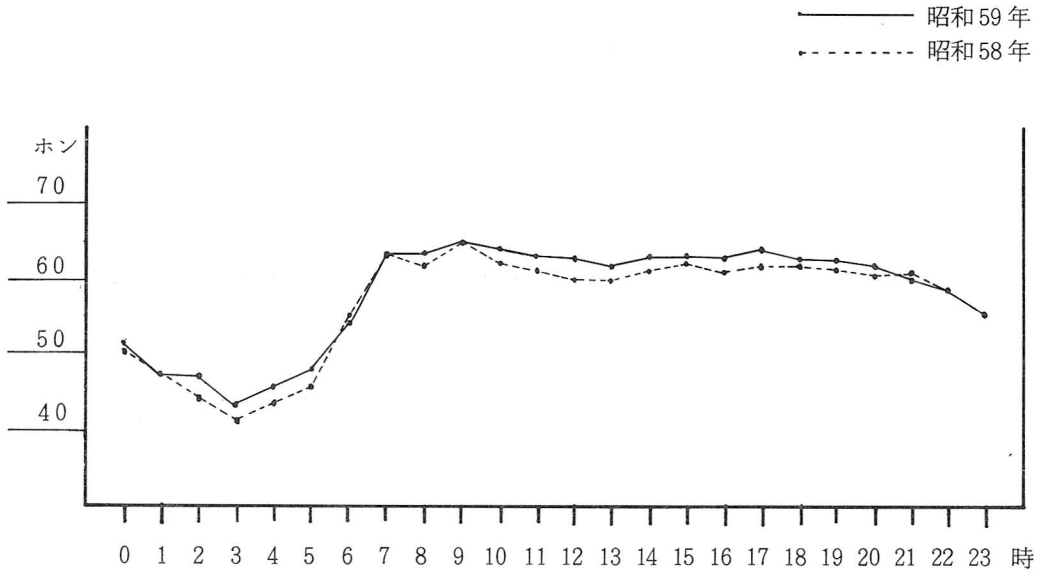
イ. 都道杉並・五日市線 大字熊川347番地先

調査期間 昭和59年11月12日～昭和59年11月22日

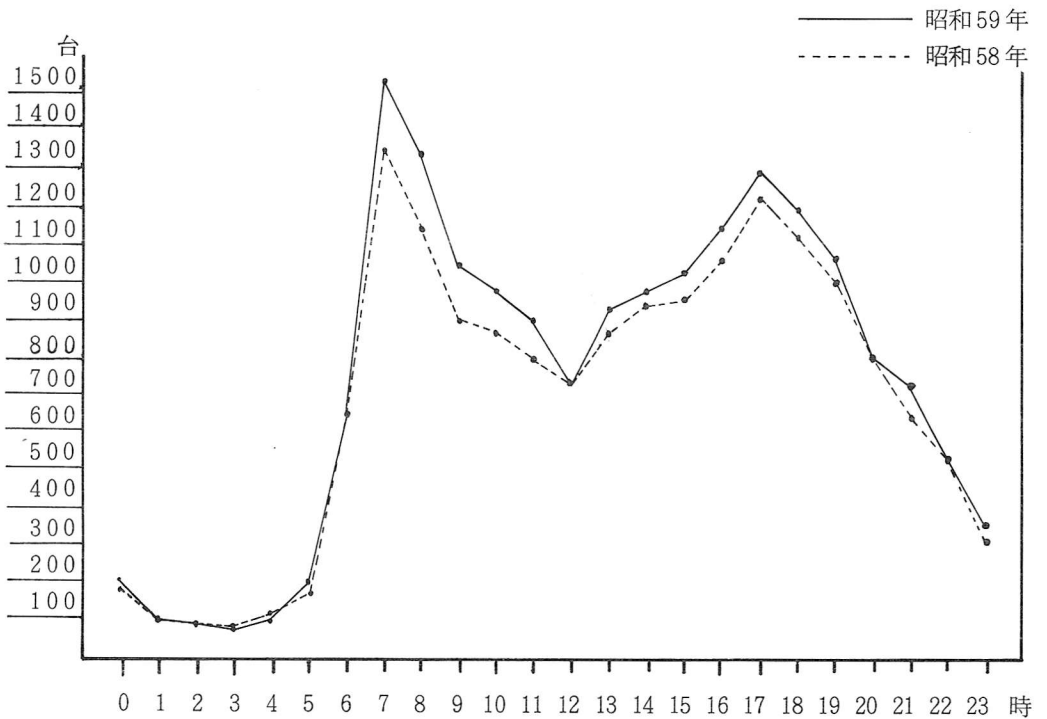
調査項目 時間帯	12日(月)		13日(火)		14日(水)		15日(木)		16日(金)		17日(土)	
	騒音値 ホン	交通量 台	騒音値 ホン	交通量 台	騒音値 ホン	交通量 台	騒音値 ホン	交通量 台	騒音値 ホン	交通量 台	騒音値 ホン	交通量 台
0～1			52	209	50	232	45	219	52	221	56	262
1～2			46	128	46	115	50	114	49	118	46	188
2～3			48	89	45	84	40	78	47	63	42	122
3～4			46	82	41	71	39	66	46	45	46	87
4～5			41	112	47	131	52	119	42	84	48	124
5～6			53	198	51	179	52	194	50	200	49	209
6～7			57	728	54	772	54	703	54	695	54	605
7～8			63	1,667	62	1,718	63	1,570	66	1,546	62	1,523
8～9			64	1,373	63	1,380	63	1,374	62	1,343	64	1,418
9～10			65	1,007	65	1,056	65	1,121	64	937	64	1,182
10～11			64	965	64	937	64	906	63	974	66	1,032
11～12			62	857	61	833	65	768	63	929	60	960
12～13			63	807	64	746	63	715	63	815	63	941
13～14	62	920	60	920	61	830	61	755	63	899	62	1,157
14～15	64	976	63	953	62	896	61	766	63	962	63	1,166
15～16	63	1,024	62	989	64	962	62	828	65	895	65	1,226
16～17	64	1,111	64	1,138	63	1,099	63	822	64	1,239	62	1,343
17～18	64	1,323	63	1,237	61	1,356	65	1,164	64	1,322	63	1,433
18～19	63	1,261	63	1,265	62	1,219	63	1,210	64	1,320	62	1,272
19～20	62	1,177	65	1,135	61	1,096	62	1,040	62	1,138	62	1,013
20～21	63	896	62	954	63	429	64	846	61	910	58	848
21～22	59	655	61	743	59	1,005	62	727	60	728	59	694
22～23	57	507	59	513	58	472	55	555	60	510	56	532
23～0	53	335	56	332	59	296	56	338	56	431	56	432

調査項目 時間帯	18日(日)		19日(月)		20日(火)		21日(水)		22日(木)	
	騒音値 ホン	交通量 台	騒音値 ホン	交通量 台	騒音値 ホン	交通量 台	騒音値 ホン	交通量 台	騒音値 ホン	交通量 台
0 ~ 1	52	298	47	131	51	175	51	221	53	251
1 ~ 2	47	188	37	90	50	113	50	129	46	124
2 ~ 3	49	124	40	66	51	67	46	102	47	90
3 ~ 4	43	81	33	44	50	53	52	40	45	66
4 ~ 5	44	89	44	101	52	75	43	75	47	96
5 ~ 6	43	118	43	216	52	249	47	204	43	206
6 ~ 7	46	266	54	756	63	621	54	662	54	732
7 ~ 8	56	661	63	1,683	65	1,576	66	1,654	63	1,685
8 ~ 9	62	915	64	1,379	70	1,327	64	1,507	63	1,442
9 ~ 10	64	936	64	1,051	67	992	67	1,094	66	1,065
10 ~ 11	61	1,094	63	1,031	63	901	66	1,046		
11 ~ 12	62	1,146	62	928	66	792	64	909		
12 ~ 13	62	1,175	62	792	62	666	62	810		
13 ~ 14	63	1,216	62	871	62	831	65	921		
14 ~ 15	62	1,199	62	909	63	928	64	1,013		
15 ~ 16	61	1,275	65	1,019	63	1,017	62	1,004		
16 ~ 17	61	1,304	65	1,050	62	1,093	63	1,146		
17 ~ 18	63	1,238	64	1,259	65	1,202	65	1,395		
18 ~ 19	63	996	66	1,222	65	1,002	63	1,301		
19 ~ 20	59	885	66	1,075	65	870	65	1,222		
20 ~ 21	57	757	63	789	63	784	61	919		
21 ~ 22	58	617	61	644	62	708	62	759		
22 ~ 23	58	463	60	421	59	526	62	551		
23 ~ 0	50	246	57	296	52	334	55	393		

昭和58・59年の都道杉並・五日市線騒音値の平均



昭和58・59年の都道杉並・五日市線交通量の平均



ウ. 国道16号線 大字福生2,215番地先

調査期間 昭和59年10月17日～昭和59年10月18日

方 向 種 別 時間帯	瑞 穂 方 向			八 王 子 方 向			合 計 台	騒音値 ホン
	大型車 台	小型車 台	計 台	大型車 台	小型車 台	計 台		
10～11	276	438	714	324	363	687	1,401	72
11～12	303	408	711	258	486	744	1,455	73
12～13	294	414	708	312	408	720	1,428	72
13～14	306	522	828	255	435	690	1,518	74
14～15	240	522	762	288	462	750	1,512	71
15～16	231	426	657	222	549	771	1,428	68
16～17	228	528	756	231	477	708	1,464	70
17～18	216	477	693	195	603	798	1,491	68
18～19	150	627	777	228	609	837	1,614	68
19～20	102	675	777	150	687	837	1,614	70
20～21	150	483	633	141	534	675	1,308	68
21～22	126	402	528	159	423	582	1,110	68
22～23	105	318	423	195	330	525	948	70
23～0	150	240	390	159	240	399	789	67
0～1	138	174	312	192	153	345	657	60
1～2	153	84	237	156	108	264	501	67
2～3	168	78	246	150	105	255	501	70
3～4	198	56	254	178	70	248	502	64
4～5	204	75	279	276	75	351	630	68
5～6	282	60	342	303	108	411	753	71
6～7	288	189	477	321	225	546	1,023	70
7～8	171	513	684	120	579	699	1,383	71
8～9	216	627	843	150	492	642	1,485	72
9～10	186	462	648	252	396	648	1,296	71
合 計	4,881	8,798	13,679	5,215	8,917	14,132	27,811	

(2) 航空機騒音調査

測定場所 大字熊川1,562番地 福生市リサイクルセンター内

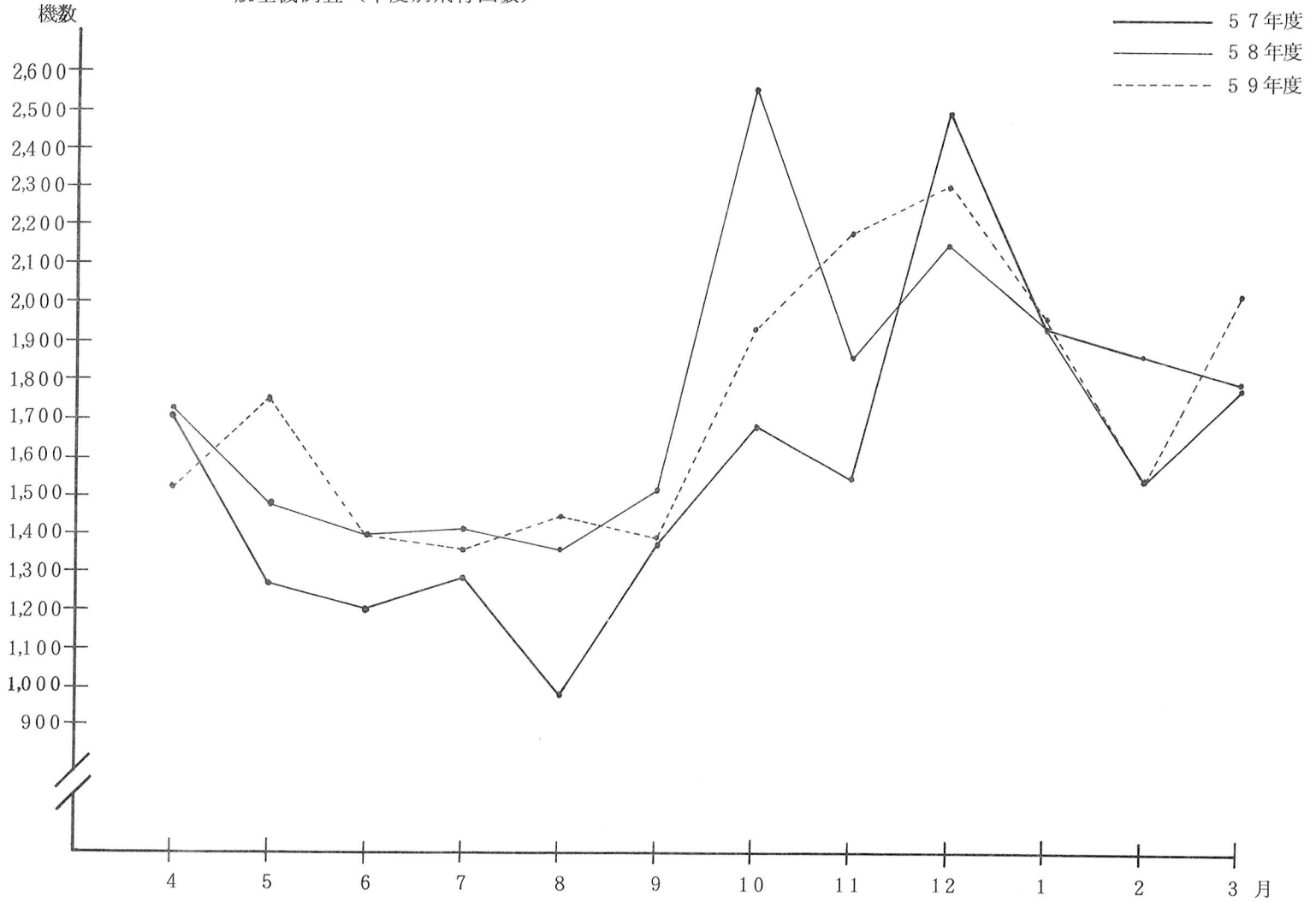
ア. 飛行回数及び暴露時間

月 別	暴露時間 (一日平均)	平均 最高音 (ホン)	飛 行 回 数				一日平均 (回)
			7時～ 19時	19時～ 22時	22時～ 翌7時	合 計	
59年4	12分22秒	105	1,245	180	99	1,524	50.8
5	14分23秒	107	1,435	238	71	1,744	56.3
6	12分28秒	108	1,089	224	55	1,368	45.6
7	11分56秒	108	1,023	251	74	1,348	43.5
8	11分50秒	108	1,202	153	88	1,443	46.5
9	10分56秒	107	1,094	191	82	1,367	45.6
10	15分22秒	106	1,509	300	114	1,923	62.0
11	17分 2秒	106	1,722	281	117	2,120	70.7
12	18分43秒	106	1,748	412	130	2,290	73.9
60年1	15分30秒	105	1,552	311	93	1,956	63.1
2	13分54秒	106	1,198	231	125	1,554	55.5
3	16分54秒	106	1,594	273	111	1,978	63.8

イ. 年度別飛行回数及びWECPNL

月別	57 年 度			58 年 度			59 年 度		
	回/月	回/日	WECPNL	回/月	回/日	WECPNL	回/月	回/日	WECPNL
4	1,698	56.6	89.8	1,725	57.5	93.1	1,524	50.8	87.1
5	1,250	40.3	89.2	1,481	47.8	89.0	1,744	56.3	90.0
6	1,191	42.5	86.7	1,365	45.5	87.6	1,368	45.6	90.1
7	1,264	40.8	88.6	1,396	45.0	89.7	1,348	43.5	89.8
8	1,011	44.0	87.4	1,348	43.5	88.5	1,443	46.5	90.4
9	1,344	44.8	86.8	1,515	50.5	90.5	1,367	45.6	89.9
10	1,719	55.5	87.8	2,520	81.3	91.1	1,923	62.0	90.0
11	1,570	52.3	86.8	1,831	61.0	88.9	2,120	70.7	88.1
12	2,498	80.6	88.0	2,054	66.3	86.8	2,290	73.9	88.3
1	1,928	68.9	87.9	1,929	62.2	83.1	1,956	63.1	88.1
2	1,834	65.5	86.8	1,549	53.4	82.9	1,554	55.5	87.4
3	1,776	57.3	89.4	1,754	56.6	86.6	1,978	63.8	88.9

航空機調査（年度別飛行回数）



(3) 環境騒音調査

市内30か所

測定日時 昭和60年3月13日 午前10時～11時30分 午後1時30分～4時

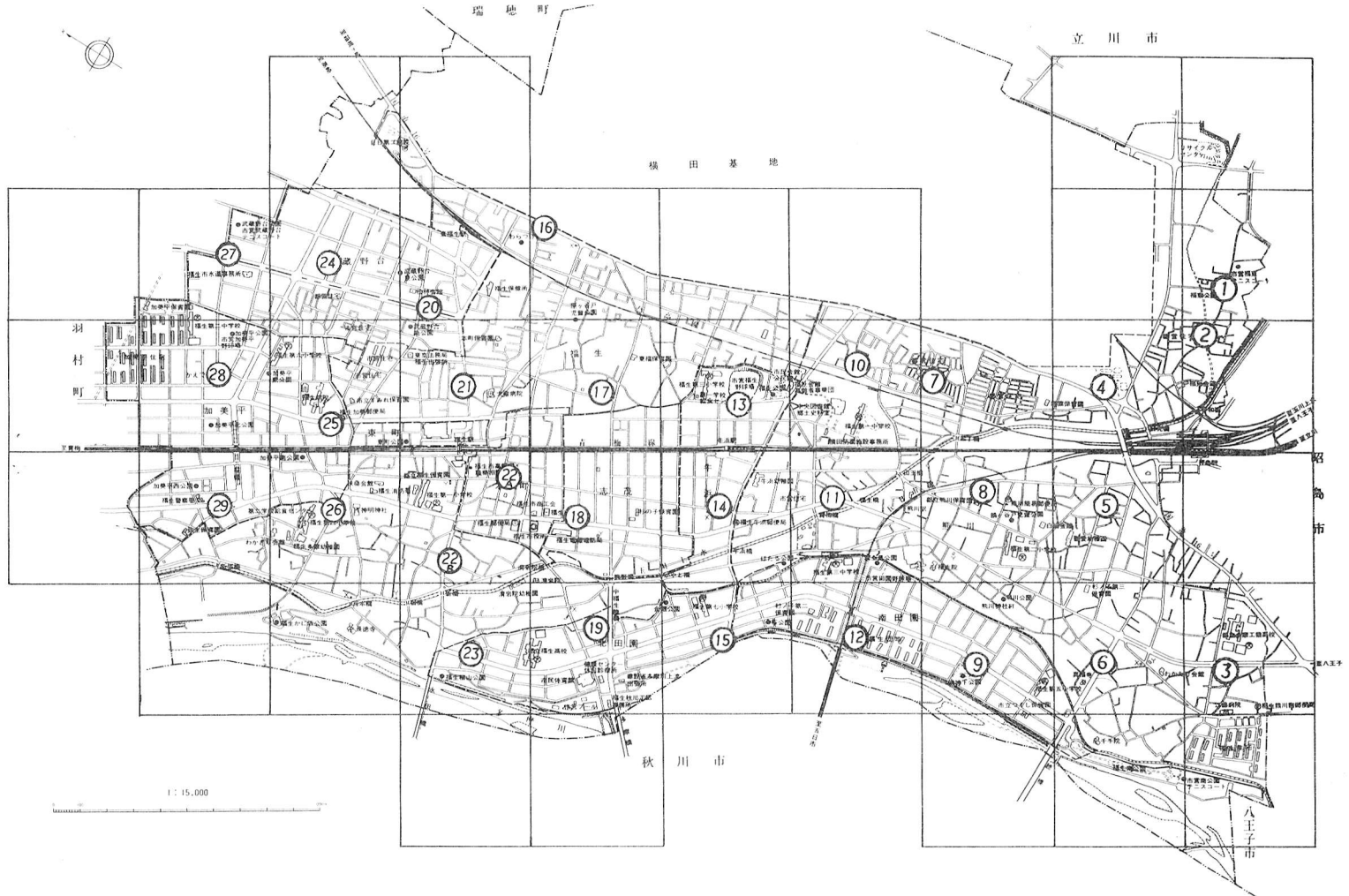
測定地点				騒音の大きさ(ホン)				支配音
No.	用途地域	地域類型 記号	道路との 関係	環境 基準	中央値	環境基準-中央値	90% レンジ	
1	準工業地域	GBF	—	60	46	-14	43~58	自動車音
2	"	"	—	60	49	-11	44~60	"
3	第2種住居専用地域	RA4 ₁	沿道	60	67	+7	53~82	"
	"		後背地	50	55	+5	45~66	"
4	近隣商業地域	GBM	—	60	56	-4	50~60	"
5	第1種住居専用地域	GA	—	50	49	-1	43~57	一般音
6	第2種住居専用地域	RA4 ₁	沿道	60	71	+11	53~84	自動車音
	第1種 "		後背地	50	56	+6	46~67	"
7	第2種住居専用地域	GA	—	50	46	-4	42~57	自然音
8	第1種住居専用地域	RA2 ₁	沿道	55	62	+7	50~71	自動車音
	"		後背地	50	55	+5	45~63	"
9	第2種住居専用地域	RA2 ₂	沿道	55	64	+9	48~78	"
	第1種住居専用地域		後背地	50	52	+2	45~59	"
10	"	RA2 ₁	沿道	55	54	-1	47~74	"
	"		後背地	50	46	-4	42~55	"
11	"	RA2 ₁	後背地	50	54	+4	47~59	"
	住居地域		沿道	55	58	+3	42~66	"
12	第2種住居専用地域	GA	—	50	50	0	44~62	一般音
13	"	GA	—	50	56	+6	51~74	自動車音
14	近隣商業地域	GBM	—	60	41	-19	36~57	"
15	第1種住居専用地域	GA	—	50	50	0	45~62	"
16	近隣商業地域	RB2 ₂	沿道	65	74	+9	69~80	"
	"		後背地	60	60	0	53~67	"

測定地点				騒音の大きさ(ホン)				支配音
No.	用途地域	地域類型記号	道路との関係	環境基準	中央値	環境基準-中央値	90%レンジ	
17	第1種住居専用地域	G A	—	50	50	0	45~68	自動車音
18	近隣商業地域	R B 2 ₁	沿道	65	71	+6	61~78	〃
	〃		後背地	60	59	-1	50~64	〃
19	第1種住居専用地域	G A	—	50	49	-1	47~54	〃
20	第2種住居専用地域	R A 4 ₁	沿道	60	58	-2	50~67	〃
	〃		後背地	50	52	+2	48~62	〃
21	商業地域	G B M	—	60	55	-5	43~69	〃
22 A	〃	G B M	—	60	57	-3	52~69	〃
22 B	〃	R B 2 ₁	沿道	65	66	+1	57~75	〃
	〃		後背地	60	53	-7	45~61	〃
23	第2種住居専用地域	R A 2 ₂	沿道	55	63	+8	46~76	〃
	第1種 〃		後背地	50	57	+7	45~70	〃
24	準工業地域	G B F	—	60	51	-9	46~60	〃
25	近隣商業地域	R B 2 ₂	沿道	65	65	0	61~75	〃
	〃		後背地	60	56	-4	52~67	〃
26	第1種住居専用地域	G A	—	50	49	-1	46~63	自動車以外の道路音
27	工業地域	R B 4 ₁	沿道	65	68	+3	60~78	自動車音
	〃		後背地	60	58	-2	54~68	工場事業所音
28	第1種住居専用地域	G A	—	50	47	-3	45~51	自動車音
29	住居地域	R A 2 ₂	沿道	55	57	+2	52~66	〃
	〃		後背地	50	53	+3	46~64	〃

注 1. 道路との関係が — の部分は一般地域（道路に面さない又は生活道路のみに面する地域）

2. 後背地の環境基準は、一般地域のものが適用される。

環境騒音調査地点



4. その他

(1) 苦情受付件数

現象別	月別												計	
	4	5	6	7	8	9	10	11	12	60年	1	2		3
ばい煙				1		1		1						3
粉じん				1			1				1			3
有害ガス														
悪臭	1	2	3	1	2		1			1	1	1		13
汚水												1		1
騒音	1	3	2	4	2	6	2	1	1			2	4	28
振動														
地盤沈下														
その他	1		2	2	12	5	6	1	2					31
雑草		2	2	1	8	3	4		1					21
計	3	7	9	10	24	15	14	3	4	2	4	5		100

(2) 申請書等処理件数

工場設置認可	5件	指定作業場廃止届	1件
工場設置認定	1	特定施設設置届	3
工場変更認可	12	特定施設変更届	
工場変更認定	8	特定施設廃止届	
指定作業場設置届	8	特定建設作業実施届	2
指定作業場変更届		電気供給通知書	
工場氏名変更・承継届	5	電気供給証明書	8
工場廃止届	2	地下水揚水量報告書	
指定作業場氏名変更・承継届	1		

(3) 工場等立入件数

工場認可関係	28件	苦情処理	86件
指定作業場届出関係	9	通常監察	53
その他の届出・証明	10	各種測定	17