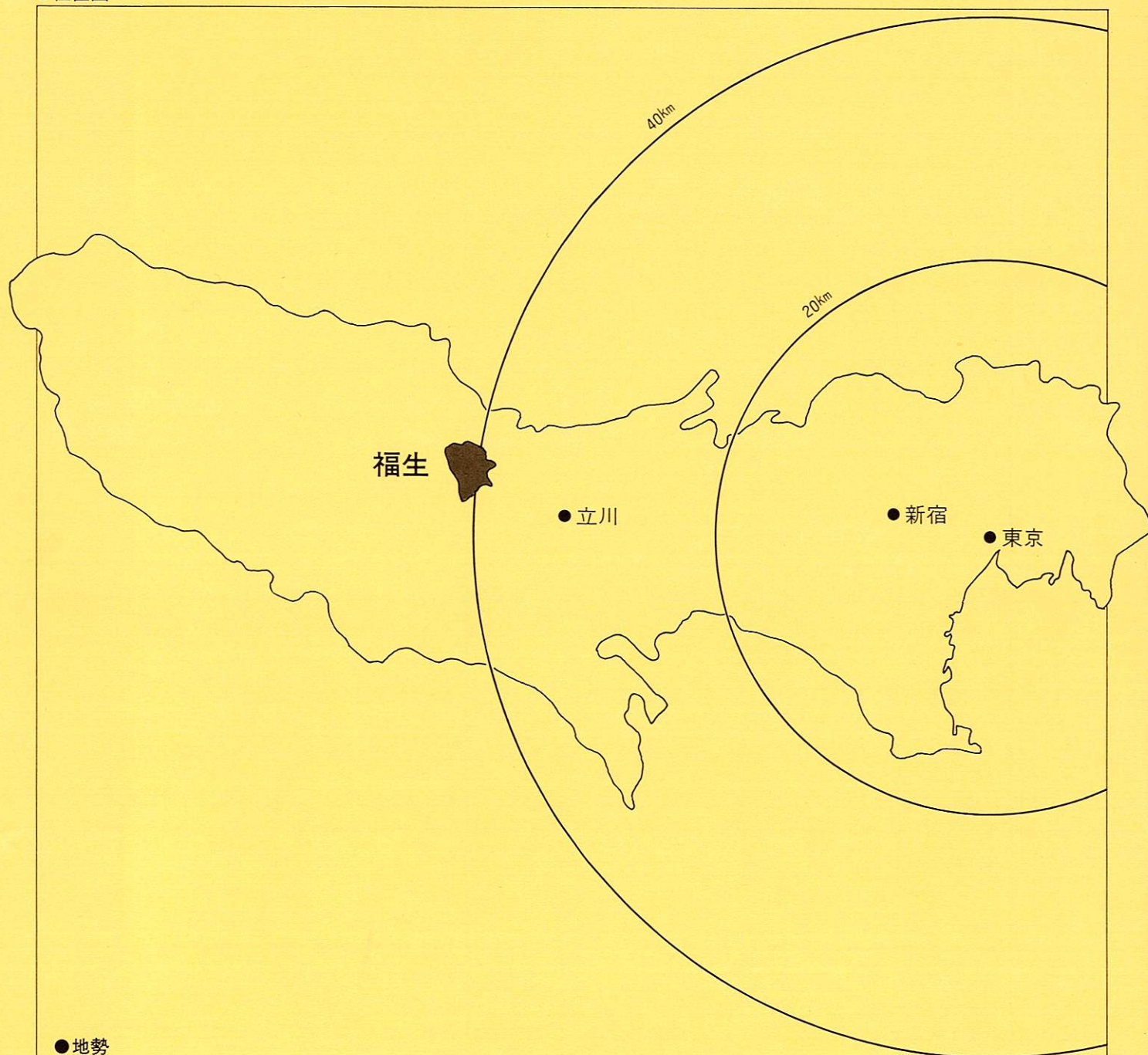


福生'83白書

●位置図



●地勢

都心から西へ約40km、多摩川の東北側に南北に横たわる市である。地形は多摩川流域に向かって3段階をなして傾斜した平たん地で、最も高い地点で143m、最低は104mである。地質は、大部分関東ローム層で、西南の多摩川の低地は沖積土である。市街地は、福生駅を中心として、市の全域に広がっている。また、市の東北部には米空軍の横田基地があり、行政面積の32%にあたる約3.3km²を占めている。

市政のおもなあゆみ

45年	7月	市制施行	52年	10月	福生保健所オープン
	"	福祉会館完成		53年	4月
46年	4月	第六小学校開校	6月		扶桑会館完成
	"	つくし保育園開園	"	下水道供用開始	
	5月	老人家庭奉仕員派遣開始	7月	商工会館完成	
	"	福祉会館老人送迎用マイクロバス運行開始	"	熊川神社市重宝に指定	
	6月	東京都収益事業組合に加盟	9月	田園野球場完成	
	12月	市の木（モクセイ）・市の花（ツツジ）決まる	10月	市政世論調査実施	
47年	1月	福祉会館内図書室の図書貸出し開始	11月	健康センター完成	
	3月	市営と畜場廃止	54年	2月	加美平土地区画整理事業竣工
4月	特殊学級開設（第一小学校内）	3月		車いすバス運行開始	
48年	3月	健康都市を宣言	4月	文化財保護条例を改正	
	"	福生市文化財保護条例制定	"	リサイクルセンター稼働開始	
	4月	福生地区消防署を東京消防庁に編入	5月	松林会館完成	
	"	市民体育館完成	7月	市営福生野球場ナイター使用開始	
	"	ほたる公園完成	8月	市民憲章制定審議会発足	
	5月	予防衛生センター完成	11月	中国壘球隊、福生市を表敬訪問	
	6月	文化財専門委員会決まる	"	高齢者事業団発足	
	"	福生駅東口開発土地区画整理事業計画決定	55年	2月	市の歌「歌詞」決まる
49年	2月	公共下水道第一期工事始まる		"	熊川神社本殿都文化財に指定
	3月	ごみ減量運動週開始まる	4月	国民健康保険料が保険税に改定	
	"	家庭菜園開設	"	中央図書館、郷土資料室完成	
	4月	第七小学校、第三中学校開校	5月	白梅会館完成	
	9月	下水道事業受益者負担金条例制定	"	市の歌完成	
	10月	基本構想審議会委員決まる	7月	市制10周年 市民憲章制定	
50年	2月	水道事業都営一元化	56年	2月	中耐層市営住宅（建替）完成
	4月	学習等供用施設（熊川武蔵野会館・現福東会館）完成		3月	福東テニスコート完成
	6月	水道事務所開設	4月	殿ヶ谷分水跡の自転車、歩行者専用道路完成	
	7月	市制五周年	9月	かえて会館開館	
51年	3月	基本構想制定	57年	2月	れんげ福祉作業所完成
	4月	わかぎり会館完成		3月	市営プール管理事務所完成
	"	第一中学校に身障者学級開設	"	多摩川緑地福生かに坂公園完成	
	5月	福生駅北側に自転車置場設置	"	福生駅西口周辺地区基本計画案並びに事業化案作成	
	"	原ヶ谷戸児童公園完成	4月	市史編さん担当を設置	
	6月	市文化財を初指定（6件10点）	"	睦橋完成	
52年	1月	福生不動尊遺跡発掘調査	11月	市政世論調査の実施	
	4月	わかたけ会館完成	58年	3月	交通安全都市を宣言
"	第二小学校に障害児学級（熊川学級）開設	4月		わらつけ公園完成	
	"	福生駅自由通路開通	6月	市立中央図書館貸出し業務をコンピュータ化	
	5月	市文化財第二次指定（2件2点）	9月	市の人口5万人を超える	
	6月	市民会館・公民館開館	"	福生市史編さん委員会条例制定	

土地・気象・人口

●面積と位置

面積	10.41km ²	
東西	3.6 km	
南北	4.5 km	
緯度	北緯 35度43分	
経度	東経139度21分	
標高	最高 143 m (武蔵野台1丁目付近)	最低 104 m (福生第五小学校付近)

●地目別面積の推移

年次	地目	田	畑	宅地	山林	雑種地	計
昭和53年		6,689	748,742	5,348,816	181,223	2,607,833	8,893,303
54		6,689	768,073	5,653,718	230,074	2,565,146	9,223,700
55		6,689	734,188	5,661,454	229,715	2,743,332	9,375,378
56		5,843	705,516	5,705,991	227,569	2,439,935	9,084,854
57		5,843	674,704	5,732,536	224,641	2,468,613	9,106,337

(資料：固定資産概要調書)

●都市計画用途地域地区面積

(横田基地・多摩川河川敷は除く) 昭和58年4月1日現在

地域名	第1種住居専用地域	第2種住居専用地域	住居地域	近隣商業地域	商業地域	準工業地域	工業地域
面積 ha	370	154	25	41	19	40	12
全体構成比%	55.9	23.3	3.8	6.2	2.9	6.1	1.8

●特別工業地区面積

昭和58年4月1日現在

地区名	第1種特別工業地区	第2種特別工業地区
面積 ha	12	21
全体構成比%	1.8	3.2

●防火関係地区面積

昭和58年4月1日現在

地区名	防火地域	準防火地域
面積 ha	19	368
用途地域指定区域構成比%	2.9	55.7

●高度地区面積

昭和58年4月1日現在

地区名	第1種高度地区	第2種高度地区	第3種高度地区
面積 ha	401	212	21
用途地区指定区域構成比%	60.7	32.1	3.2

●気温、湿度、降雨量および天候日数

昭和57年(年間)

年月	区分	気温		平均湿度 (%)	降雨量 (mm)	天候日数		
		最高気温の平均 (°C)	最低気温の平均 (°C)			晴れ	曇り	雨・雪
昭和57年	1月	8.4	-1.5	57	8.1	23	6	5
	2	8.0	-1.3	55	28.4	20	3	6
	3	12.6	2.3	59	68.1	18	6	13
	4	16.6	6.9	58	118.6	16	8	10
	5	24.0	13.5	62	49.5	19	8	7
	6	23.6	15.7	69	138.5	11	12	16
	7	23.1	18.5	76	182.9	9	15	15
	8	28.9	22.5	75	334.3	18	2	15
	9	23.6	16.1	74	434.1	12	8	12
	10	19.8	11.2	72	164.6	23	1	10
	11	15.5	8.2	78	126.0	12	12	10
	12	11.3	1.6	69	16.3	25	4	5
	年平均	18.0	9.5	67	計1,669.4	206	85	124

: 横田基地気象隊提供

●人口・世帯数の推移

各年1月1日現在

年次	区分	世帯数	人口		計
			男	女	
昭和54年		16,411世帯	24,124人	24,500人	48,624人
55		16,649	24,258	24,535	48,793
56		16,838	24,291	24,565	48,856
57		17,094	24,480	24,606	49,086
58		17,413	24,753	24,810	49,563

●5歳階級別人口の状況

昭和58年1月1日現在

年齢	男	女	計
0～4歳	1,888	1,796	3,684
5～9	2,099	2,023	4,122
10～14	1,954	1,925	3,879
15～19	1,708	1,604	3,312
20～24	1,731	1,636	3,367
25～29	2,183	2,037	4,220
30～34	2,851	2,646	5,497
35～39	2,336	2,081	4,417
40～44	1,870	1,886	3,756
45～49	1,749	1,782	3,531
50～54	1,468	1,660	3,128
55～59	1,029	1,241	2,270
60～64	636	854	1,490
65～69	543	664	1,207
70～74	356	463	819
75～79	220	271	491
80～84	94	164	258
85～89	33	64	97
90～94	5	10	15
95歳以上	0	3	3
総数	24,753	24,810	49,563

●昼・夜間人口の推移

各年10月1日現在

年次	区分	夜間人口	昼間人口	昼間人口
				夜間人口 × 100
昭和35年		21,998	23,820	108.3
40		30,790	28,656	93.1
45		37,938	35,297	93.0
50		46,457	41,688	89.7
55		48,563	43,892	90.4

(資料：国勢調査)

●人口動態の推移

各年1月1日～12月31日

年次	区分	自然動態			社会動態								人口増 (A) + (B)	
		出 生	死 亡	自然 増 (A)	転入				転出					社会 増 (B)
					他府 県 から	都 内 から	そ の 他	合 計	他府 県 へ	都 内 へ	そ の 他	合 計		
昭和53年		917	191	726	1,139	2,993	65	4,197	1,272	2,817	94	4,183	14	740
54		849	183	666	1,044	2,737	164	3,945	1,314	2,997	131	4,442	△497	169
55		757	192	565	958	2,377	479	3,814	1,293	2,557	466	4,316	△502	63
56		778	198	580	957	2,635	482	4,074	1,348	2,638	438	4,424	△350	230
57		787	224	563	1,042	2,469	416	3,927	1,184	2,423	406	4,013	△86	477

(△は減)

産業

●産業別15歳以上就業者数の推移

(単位：人) 各年10月1日現在

産業別	年次 男女別	昭和45年			昭和50年			昭和55年		
		総数	男	女	総数	男	女	総数	男	女
総数		18,014	11,784	6,230	21,167	14,272	6,895	23,044	15,054	7,990
第1次産業		340	205	135	179	147	32	163	130	33
農業		331	196	135	175	145	30	160	128	32
林業・狩猟業		5	5	—	1	1	—	2	2	—
漁業		4	4	—	3	1	2	1	—	1
第2次産業		6,791	5,087	1,704	7,887	6,221	1,666	8,409	6,430	1,979
鉱業		39	35	4	41	34	7	23	20	3
建設業		1,671	1,535	136	2,107	1,904	203	2,314	2,038	276
製造業		5,081	3,517	1,564	5,739	4,283	1,456	6,072	4,372	1,700
第3次産業		10,870	6,488	4,382	13,014	7,857	5,157	14,433	8,466	5,967
卸・小売業		4,583	2,425	2,158	5,586	3,120	2,466	6,077	3,331	2,746
金融・保険業		451	229	222	722	304	418	770	300	470
不動産業		196	139	57	255	162	93	314	213	101
運輸・通信業		1,141	1,051	90	1,349	1,232	117	1,420	1,271	149
電気・ガス・水道業		125	113	12	146	132	14	190	168	22
サービス業		3,739	2,043	1,696	4,113	2,248	1,865	4,824	2,514	2,310
公務		635	488	147	843	659	184	838	669	169
分類不能の産業		13	4	9	87	47	40	39	28	11

(資料：国勢調査)

●農家数および農家人口の推移

各年2月1日現在

年次	区分	農家数					世帯農家総数に対する割合(%)	農家人口(人)						農家世帯員率に対する率(%)
		総数	専業農家数	兼業農家数				農家世帯員数			内農業従事者数			
				総数	農業を主	兼業を主		総数	男	女	総数	男	女	
昭和40年		417	63	354	54	300	5.0	2,581	—	—	325	275	50	8.4
41		413	59	354	102	252	4.5	2,469	1,243	1,226	359	263	96	7.9
42		411	61	350	76	274	3.9	2,468	1,235	1,233	271	233	38	7.7
43		407	24	383	97	286	3.7	2,406	1,210	1,196	251	221	30	6.7
44		400	18	382	58	324	3.6	2,307	1,155	1,152	280	209	71	6.3
45		323	4	319	8	311	2.8	1,842	926	916	212	90	122	4.8
50		261	2	259	21	238	1.7	1,435	703	732	171	57	114	3.2
55		250	2	248	4	244	1.5	1,281	632	649	243	80	163	2.6

(資料：41～44年は東京都農業経営基本調査。40、45、50、55年は農業センサス)

●商業の推移

各年5月現在

年次	区分	事業所(店)		従業者(人)		年間販売額(百万円)	
		実数	増減	実数	増減	実数	増減
昭和43年		811	35	2,834	249	11,670	4,180
45		997	186	3,641	807	20,627	8,957
47		1,126	129	4,256	615	22,962	2,335
49		1,087	△39	4,164	△92	31,386	8,424
51		1,200	113	4,491	327	49,268	17,882
54		1,213	13	4,692	201	59,757	10,489
57		1,069	△144	4,752	60	81,585	21,828

(△は減) (資料：商業統計調査)

●工業の推移

各年12月31日現在

年次	区分	事業所(所)		従業者(人)		製造品出荷額等(百万円)	
		実数	増減	実数	増減	実数	増減
昭和51年		111	△ 2	1,875	△ 26	18,410	1,891
52		109	△ 2	1,788	△ 87	20,571	2,161
53		101	△ 8	1,712	△ 76	20,072	△ 499
54		118	17	1,833	121	20,930	858
55		117	△ 1	1,727	△ 106	23,140	2,210
56		87	△ 30	1,849	122	26,679	3,539
57		91	4	1,994	145	29,102	2,423

(△は減)(資料：工業統計調査)

●中小企業振興資金貸付状況

各年3月末現在

区分	年度	昭和52年		昭和53年		昭和54年		昭和55年		昭和56年		昭和57年	
		件数	融資額	件数	融資額	件数	融資額	件数	融資額	件数	融資額	件数	融資額
運 転		34	42,080千円	20	29,000千円	16	20,100千円	17	24,000千円	15	21,300千円	13	17,500千円
設 備		10	19,770	9	23,200	6	14,400	9	22,500	11	28,600	14	36,900
計		44	61,850	29	52,200	22	34,500	26	46,500	26	49,900	27	54,400

●従業員規模別事業所数

昭和56年7月1日現在

産業別	規模別	総数(所)	1~4人	5~9人	10~19人	20~29人	30~49人	50~99人	100~299人	300人以上
	総 数		2,245	1,518	407	164	65	43	32	15
農 林 水 産 業		4	3	1	—	—	—	—	—	—
鉱 山 業		2	1	1	—	—	—	—	—	—
建 設 業		147	66	52	23	4	—	1	1	—
製 造 業		192	81	46	27	14	11	9	4	—
卸・小売業		1,284	960	219	61	21	13	8	1	1
金融・保険業		44	19	9	5	2	6	3	—	—
不動産業		67	53	10	3	—	1	—	—	—
運輸・通信業		26	8	4	2	3	3	3	3	—
電気・ガス・水道業		3	—	—	—	—	1	1	1	—
サービス業		462	320	64	41	20	8	6	3	—
公 務		14	7	1	2	1	—	1	2	—

(資料：事業所統計調査)

教育・文化

●私立幼稚園児数の推移

各年5月1日現在

年度	区分	幼稚園数	措置状況(人)			
			3歳児	4歳児	5歳児	計
昭和53年		5	49	519	544	1,112
54		4	41	528	512	1,081
55		4	28	509	513	1,050
56		4	23	469	486	978
57		4	21	399	457	877
58		4	52	420	401	873

●小学校数および学級数・児童数・教員数の推移

年度	区分	学校数	学級数	児童数				教員数	教員1人当たりの児童数
				男	女	合計	1学級当たり		
昭和52年		7	128	2,399	2,288	4,687	37	181	26
53		7	131	2,403	2,330	4,733	36	181	26
54		7	132	2,505	2,435	4,940	37	182	27
55		7	131	2,518	2,467	4,985	38	177	28
56		7	135	2,548	2,439	4,987	37	187	27
57		7	130	2,504	2,448	4,952	38	185	27

(資料：学校基本調査)

●中学校数および学級数・生徒数・教員数の推移

年度	区分	学校数	学級数	生徒数				教員数	教員1人当たりの生徒数
				男	女	合計	1学級当たり		
昭和52年		3	46	928	867	1,795	39	84	21
53		3	48	979	911	1,890	39	85	22
54		3	48	996	911	1,907	40	84	23
55		3	50	1,038	976	2,014	40	89	23
56		3	51	1,060	1,017	2,077	41	91	23
57		3	53	1,135	1,062	2,197	41	95	23

(資料：学校基本調査)

●学校別高等学校学級数・生徒数・教職員数の状況

都立福生高等学校

昭和58年4月1日現在

全日制	教職員数		1学年	2学年	3学年	計	定時制	教職員数		1学年	2学年	3学年	4学年	計
	54	学級数						8	学級数					
(6)	生徒数	430	365	382	1,177	(10)	生徒数	41	30	31	24	126		

()は非常勤

都立多摩工業高等学校

昭和58年4月1日現在

全日制	教職員数		1学年	2学年	3学年	計
	72	学級数				
(10)	生徒数	323	292	261	876	

()は非常勤

●市民会館利用状況

昭和57年度

施設名	区分	利用件数	利用者数
大ホール		273件	98,805人
小ホール		290	25,989
リハーサル室		160	1,683
第1集会室		417	3,253
第2集会室		456	6,507
第3集会室		497	9,209
第4集会室		450	6,451
第5集会室		485	15,101
第6集会室		309	3,340
第7集会室		272	2,901
第8集会室		167	1,097
展示室		75	3,250
計		3,851	177,586

●体育館部屋別利用状況

昭和57年度

施設名	区分	利用者数
主競技場		59,660人
柔道場		2,227
剣道場		12,052
弓道場		4,026
卓球場		13,581
トレーニング場		4,321
会議室		5,827
和室		1,776
その他		574
計		104,044

●公民館利用状況

昭和57年度

施設名	区分	利用件数	利用者数
公民館	調理室	290件	2,879人
	美術室	197	1,302
	音楽室	349	4,472
	視聴覚室	314	4,055
	児童室	201	2,386
	計	1,351	15,094
松林会館	大集会室	320	10,083
	小集会室	352	5,397
	和室	318	5,835
	学習室	228	3,506
	保育室	117	1,729
	計	1,335	26,550
白梅会館	大集会室	392	9,825
	小集会室	345	5,364
	和室	465	6,142
	学習室	253	4,262
	計	1,455	25,593

●屋外体育施設利用状況

昭和57年度

施設名	区分	利用件数	利用者
福生野球場		529件	17,654人
加美平野球場		494	15,671
田園野球場		235	6,023
南公園グラウンド		415	13,142
福東公園グラウンド		120	4,083
武蔵野台テニスコート		2,215	20,209
南公園テニスコート		813	4,363
福東テニスコート		4,720	20,629
計		9,541	101,774

●市営プール利用状況(使用者数)

昭和57年度

	7月(31日間)		8月(29日間)	
	人数	1日平均	人数	1日平均
2時間超過者	8,162人	263.3人	22,143人	763.6人
無料者	349	11.3	2,462	84.9
計	6,665	215.0	7,045	242.9
計	15,176	489.5	31,650	1,091.4

民生・福祉・保健

●保育所数・保母職員数・幼児数の推移

各年4月1日現在

年次	区分	都 立			市 立			私 立		
		所 数	保母数	児童数	所 数	保母数	児童数	所 数	保母数	児童数
昭和54年		2	20	165	2	14	159	8	92	820
55		2	20	155	2	14	155	8	90	830
56		2	20	157	2	14	150	8	88	827
57		2	21	158	2	14	140	8	93	816
58		2	21	142	2	14	143	8	92	820

●学童保育事業状況

昭和58年7月1日現在

ク ラ ブ 名	所 在 地	設 置 年 月 日	定 員	実 人 員	指 導 員 数
扶 桑クラブ	福生1069	昭和53年6月1日	40人	44人	2人
タンポポクラブ	熊川559-1	42. 7. 10	40	44	2
福祉会館クラブ	牛浜163	45. 8. 1	40	46	2
わかぎりクラブ	福生1280	51. 4. 1	40	26	2
わかたけクラブ	熊川199-1	47. 3. 15	40	35	2
かめの子クラブ	加美平1-20	47. 3. 15	40	43	2
でんえんクラブ	北田園2-8	54. 10. 1	40	36	2
計			280	274	14(1)

()は代替

●福祉会館利用状況

年度	区分	老人施設	図 書 館	視聴覚室	ホ ー ル	第一会議室	第二会議室	和 室	クラブ室	料理講習室
昭和53年		17,751人	34,244人	153件	268件	117件	142件	294件	32件	2件
54		17,050	21,436	64	335	129	174	261	46	9
55		15,588	—	—	337	130	161	241	43	4
56		14,800	—	—	300	126	192	203	26	28
57		14,562	—	107	291	116	170	272	33	8

図書館は55年から市立中央図書館新設のため閉館

●老人クラブ別会員数状況

昭和58年3月31日現在

ク ラ ブ 名	会 員 数	ク ラ ブ 名	会 員 数
南 福寿会	59人	中 福 生福寿会	84人
内 出福寿会	57	志 茂 2福寿会	76
武 蔵 野福寿会	72	永 田福寿会	91
富 玉福寿会	66	長 沢福寿会	96
福 栄福寿会	60	加 美福寿会	71
鍋 1福寿会	115	本町1、2、3福寿会	113
鍋 2福寿会	92	中央、本6福寿会	115
熊 牛福寿会	93	本 7福寿会	82
牛 1福寿会	68	本 8福寿会	69
牛 2福寿会	79	武 蔵 野 台福寿会	53
原ヶ谷戸福寿会	58	計	1,669

●国民年金加入状況の推移

年度	区分	強制加入対象者(ア)	加入者			適用率 (イ)/(ア)×100 (%)
			総数	強制加入(イ)	任意加入	
昭和53年		8,406人	12,671人	8,421人	4,250人	100.0
54		8,729	12,836	8,572	4,264	98.2
55		8,714	12,803	8,557	4,266	93.5
56		8,620	12,520	8,402	4,118	97.5
57		8,550	12,082	8,176	3,906	95.6

●国民健康保険加入状況の推移

各年3月31日現在

年度	区分	世帯数	人口	加入世帯	被保険者数	加入割合 (%)	
						世帯	被保険者
昭和53年		16,415	48,419人	6,315	16,599人	38.5	34.3
54		16,667	48,652	6,460	16,508	38.8	33.9
55		16,815	48,583	6,504	16,205	38.7	33.4
56		17,149	49,102	6,599	16,167	38.5	32.9
57		17,470	49,542	6,659	16,254	38.1	32.8

●健康センター業務状況

種類	区分	内 容	実施回数	利用者数
予 防 接 種			57	10,630人
乳幼児健康診査		(6カ月・9カ月 1歳6カ月健康診査)	36	1,910
成人病検診		(結核検診・胃がん検診・ 乳がん検診・循環器検診)	16	713
母子保健指導		(栄養講習会・保育相談・ 赤ちゃん保育コンテスト)	17	207
そ の 他		(予防接種説明会等)	2	103
計			128	13,563

●休日診療業務状況

昭和57年度

種類	区分	実施回数	利用者数
第1次 診 療	内 科	62	264人
	小児科		666
	計	62	930
第2次 診 療	内 科	62	12
	小児科		9
	計	62	21

●じん芥収集状況等の推移

年度	区分	収集人口 (人)	作業日数 (日)	収 集 量 (t)				可燃物持込 搬入量(t)
				総 計	可 燃 物	不 燃 物	粗大ごみ	
昭和53年		48,413	299	14,378.16	10,210.86	3,028.8	1,138.5	1,207.77
54		48,653	300	13,722.95	10,442.95	2,434.3	845.7	1,290.52
55		49,558	300	12,951.04	10,159.13	2,407.1	384.8	1,053.0
56		49,598	300	13,136.43	10,343.85	2,354.8	437.8	800.3
57		50,164	300	13,896.92	10,928.91	2,561.5	406.5	867.6

●不燃物、粗大ごみ中間処理および最終処分状況の推移

年度	区分	搬入量(t)	再生利用量(t)	埋立量(t)
昭和53年		4,167.3	817.6	3,349.7
54		3,280.0	1,000.91	2,279.09
55		2,791.91	1,090.05	1,701.86
56		2,792.58	1,140.93	1,651.65
57		2,968.01	1,184.62	1,580.14

(粗大ごみ焼却処理203.25t)

●し尿処理状況等の推移

年度	区分	総人口(人)	処理人口(人)	月平均処理量(kℓ)	年間処理量(kℓ)
昭和53年		47,747	29,552	1,608.3	19,299.6
54		48,419	28,584	1,388.1	16,678.6
55		48,652	25,175	1,213.8	14,565.6
56		48,583	20,593	975.6	11,707.2
57		49,102	12,701	804.1	9,648.9

土木・建設・防災・治安

●道路状況

昭和58年4月1日現在

	路線数(本)	延長(m)	面積(m ²)	舗装面積(m ²)	舗装率(%)
国道	1	3,533	45,176	45,176	100
都道	6	16,880	219,472	206,962	99.3
市道	681	124,101	692,121	662,977	95.7

●公共下水道処理面積および普及率

年度	区分	計画面積	管渠布設面積	普及率	管渠布設延長
昭和53年		666.4ha	56ha	28.5%	15,386.4 m
54		666.4	70	39.0	21,120.4
55		666.4	103	54.5	21,186.3
56		666.4	124	70.0	25,654.0
57		666.4	106	85.9	18,653.3

●給水普及状況・給水量の推移

年度	区分	給水区域内総人口	給水人口	普及率(%)	給水量(m ³)
昭和53年		49,148人	48,951人	99.6	6,633,124
54		49,391	49,342	99.9	6,825,293
55		49,090	49,068	99.9	6,912,529
56		49,806	49,790	99.9	6,370,900
57		50,249	50,233	99.9	5,976,210

●公園・児童遊園一覧

名 称	所 在 地	面 積 (m ²)	開 園
多摩川緑地柳山公園	北田園 2-8-2	17,547.34	昭和39年4月1日
多摩川緑地南公園	南田園 1-1-1	53,033	47. 3. 1
明 神 下公園	南田園 1-12-1	7,163.63	49. 5. 1
桜 公園	南田園 3-15-1	994.53	49. 4. 1
富 士 見公園	南田園 2-12-1	1,172.68	48. 3. 15
ほ た る公園	南田園 3-9-1	1,730.07	48. 3. 15
福 生公園	牛浜163	3,777.76	23. 8. 1
金 堀公園	北田園 1-9-1	969.15	49. 4. 1
原ヶ谷戸児童公園	福生2250-11	2,587.65	51. 4. 1
武蔵野台公園	武蔵野台 1-30	9,797.10	44. 2. 26
武蔵野台東公園	武蔵野台 1-14	3,306.02	44. 3. 31
武蔵野台南公園	武蔵野台 2-9	2,174.08	44. 3. 31
加 美 平公園	加美平 1-21	10,644.97	42. 11. 4
加 美 平 東公園	加美平 1-11	1,991.95	43. 3. 31
加 美 平 西公園	加美平 3-26	1,879.64	48. 3. 1
加 美 平 南公園	加美平 3-10	1,676.13	50. 4. 1
加 美 平 北公園	加美平 2-12	2,463.86	44. 3. 31
熊 川公園	熊川660	6,600	38. 4. 1
福 川 東公園	熊川1620	23,250.30	53. 9. 30
多摩川緑地坂公園	福生1185-15	13,281.83	57. 4. 1
福生かわつけ公園	福生2151-12	3,811.63	58. 4. 1
鍋ヶ谷戸児童公園	熊川567-1	1,000	55. 3. 31
内 出児童遊園	熊川384	667.40	49. 12. 10
玉 川 台児童遊園	熊川1412-46	411.89	51. 1. 5
牛 浜児童遊園	牛浜59	958.66	48. 3. 31
志 茂児童遊園	志茂84	1,419.45	49. 12. 1
本 八児童遊園	福生962-1	231.40	51. 1. 5
神 明児童遊園	福生1081	300.97	49. 9. 1
不 動 尊児童遊園	福生868-1	366.02	54. 6. 1
ひ ふ み児童遊園	本町25-4	640.26	55. 3. 31
親 和児童遊園	福生286-8	488.57	55. 3. 31
武蔵野台第一児童遊園	武蔵野台 1-22-52	221.47	55. 2. 1
武蔵野台第二児童遊園	武蔵野台 1-16-8	457.64	58. 4. 1
天 神児童遊園	福生1687	584.53	56. 7. 1
熊 牛 稻 荷児童遊園	熊川1010-3	491.60	57. 4. 1
藤 の 木児童遊園	福生921	417.78	56. 7. 1

●公営住宅建設戸数・面積の状況

住宅名	構造	戸数	面積
第1市営	木造	34	1,166.94㎡
第2市営	木造	12	424.79
第2市営	鉄筋	72	4,576.32
第3市営	木造	14	476.03
第4市営	木造	25	1,188.42
第5市営	木造	10	357.02
計		167	8,189.52

●火災発生状況の推移

年度	区分	出火件数	罹災世帯数	罹災棟数			焼失面積 (㎡)	死傷者(人)	
				全損	半損	小損		死者	負傷者
昭和53年		61	50	16	0	34	743	4	9
54		49	48	21	0	27	1,349	2	16
55		43	31	6	1	24	346	1	2
56		36	23	6	6	11	392	0	3
57		20	17	7	1	9	418	0	2

●救急活動状況の推移(福生消防署管内)

年度	区分	総数	交通	急病	一般	自損	労災	火災	運動	犯罪	水難	風水害	その他
昭和53年		2,136	508	1,016	297	34	75	39	20	31	3	0	113
54		2,104	555	942	330	17	56	27	14	47	0	2	114
55		2,530	702	1,151	345	21	73	29	22	54	0	0	133
56		2,558	763	1,128	364	26	57	22	27	54	2	0	115
57		2,825	855	1,222	409	23	52	20	29	67	1	0	147

資料：福生消防署提供

●刑法犯種類別発生件数(福生警察署管内)

年度	種類	凶悪犯	粗暴犯	侵入窃盗	自転車・自動車盗	その他窃盗	風俗犯	その他	交通過失	計
昭和53年		10	63	267	435	628	17	148	—	1,568
54		9	65	401	362	530	17	141	—	1,525
55		23	106	318	458	787	18	150	—	1,860
56		8	110	322	433	806	20	144	—	1,843
57		15	101	253	338	974	23	155	—	1,859

注：凶悪犯(殺人、強盗、放火、婦女暴行) 粗暴犯(恐喝、傷害、脅迫、暴行)

●交通事故発生状況の推移

年度	区分	事故件数	死傷者			物件	
			総数	死者	重傷者		
昭和53年		228	223人	0件0人	29件29人	146件194人	53
54		237	254	1 1	16 17	166 236	54
55		265	294	3 3	29 31	199 260	34
56		190	211	0 0	8 9	164 202	18
57		171	275	4 4	8 8	138 163	21

資料：福生警察署提供

行政・議会

●歴代村長、町長、市長

●村長

代	氏名	就任年月日	退任年月日
初代	田村平左衛門	明治22年5月28日	明治26年2月26日
2	笹本半兵衛	26. 10. 8	30. 10. 7
3	森田退蔵	30. 10. 21	39. 12. 15
4	笹本八十次郎	39. 12. 24	大正3. 12. 23
5	高崎治平	大正3. 12. 24	12. 1. 7
6	森田退蔵	12. 1. 31	昭和2. 9. 22
7	笹本平左衛門	昭和2. 9. 30	6. 9. 29
8	井上久右衛門	6. 9. 30	10. 9. 29
9	高崎彌一	11. 4. 16	15. 4. 15
10	田村和一	15. 8. 13	15. 11. 9

●町長

初代	田村半十郎	昭和15. 12. 13	昭和19. 12. 12
2	石川弥八郎	20. 1. 17	21. 11. 25
3	岸徳次郎	22. 4. 5	26. 4. 4
4	加藤市蔵	26. 4. 23	27. 6. 21
5	森田幸造	27. 7. 21	31. 7. 9
6	秋山誠一	31. 7. 17	35. 5. 7
7	瀬古清蔵	35. 5. 21	39. 5. 20
8	石川常太郎	39. 5. 21	45. 6. 30

●市長

初代	石川常太郎	昭和45. 7. 1	昭和55. 5. 20
2	田村匡雄	55. 5. 21~	現在

●町議会議長

初代	岸徳次郎	昭和22. 2. 25	昭和22. 4. 5
2	加藤市蔵	22. 5. 5	26. 3. 27
3	平井初五郎	26. 3. 27	26. 4. 22
4	田村利一	26. 5. 2	28. 2. 25
5	田村幾太郎	28. 3. 1	30. 3. 12
6	森田誠重	30. 3. 12	30. 4. 30
7	田村利一	30. 5. 7	34. 4. 30
8	瀬古清蔵	34. 5. 11	35. 5. 13
9	高橋彦市	35. 6. 3	36. 4. 26
10	石川信義	36. 4. 26	38. 4. 30
11	高橋千春	38. 5. 7	40. 4. 28
12	中西虎蔵	40. 4. 28	42. 4. 30
13	田村匡雄	42. 5. 8	44. 5. 27
14	石川信義	44. 5. 27	45. 6. 30

●市議会議長

初代	石川信義	昭和45. 7. 1	昭和46. 4. 30
2	末次性男	46. 5. 11	48. 5. 24
3	石川信義	48. 5. 31	49. 6. 1
4	塩野鉄之助	49. 6. 5	50. 4. 30
5	貫井喜代次	50. 5. 12	52. 5. 13
6	岩田博	52. 5. 13	54. 4. 30
7	小林菊三	54. 5. 11	56. 5. 11
8	末次性男	56. 5. 11	58. 4. 30
9	田村市郎	58. 5. 13~	現在

●市議会議員一覧

議席番号	議員名	党派
1	林田 武	無所属
2	在原 博	//
3	村野 和一郎	//
4	石川 恭一	//
5	赤星 行人	//
6	齋藤 巽	//
7	井上 寅吉	//
8	石川 保	//
9	上野 重勝	//
10	木村 徳藏	//
11	原 敏子	共産党
12	遠藤 洋一	無所属
13	小野沢 久	民社党
14	仲村 清信	無所属
15	加藤 謹之助	//
16	高水 惣八	//
17	東田 正治	公明党
18	堀川 實	//
19	宮沢 良一	//
20	指田 保雄	//
21	田村 市郎	無所属
22	村尾 栄次	//
23	森田 治男	//
24	関 米吉	社会党

●一般会計決算額の推移

年度	区分	一般会計			
		入		出	
		歳金	指数	歳金	指数
48		4,059,993,884円	100	3,939,198,951円	100
50		7,074,255,674	174	6,949,827,607	176
52		6,818,955,218	168	6,565,688,852	167
54		9,501,185,454	234	9,326,580,312	237
56		12,289,023,587	303	12,137,641,714	308
57		11,980,806,511	295	11,857,087,549	301

●一般会計頭初予算額の推移

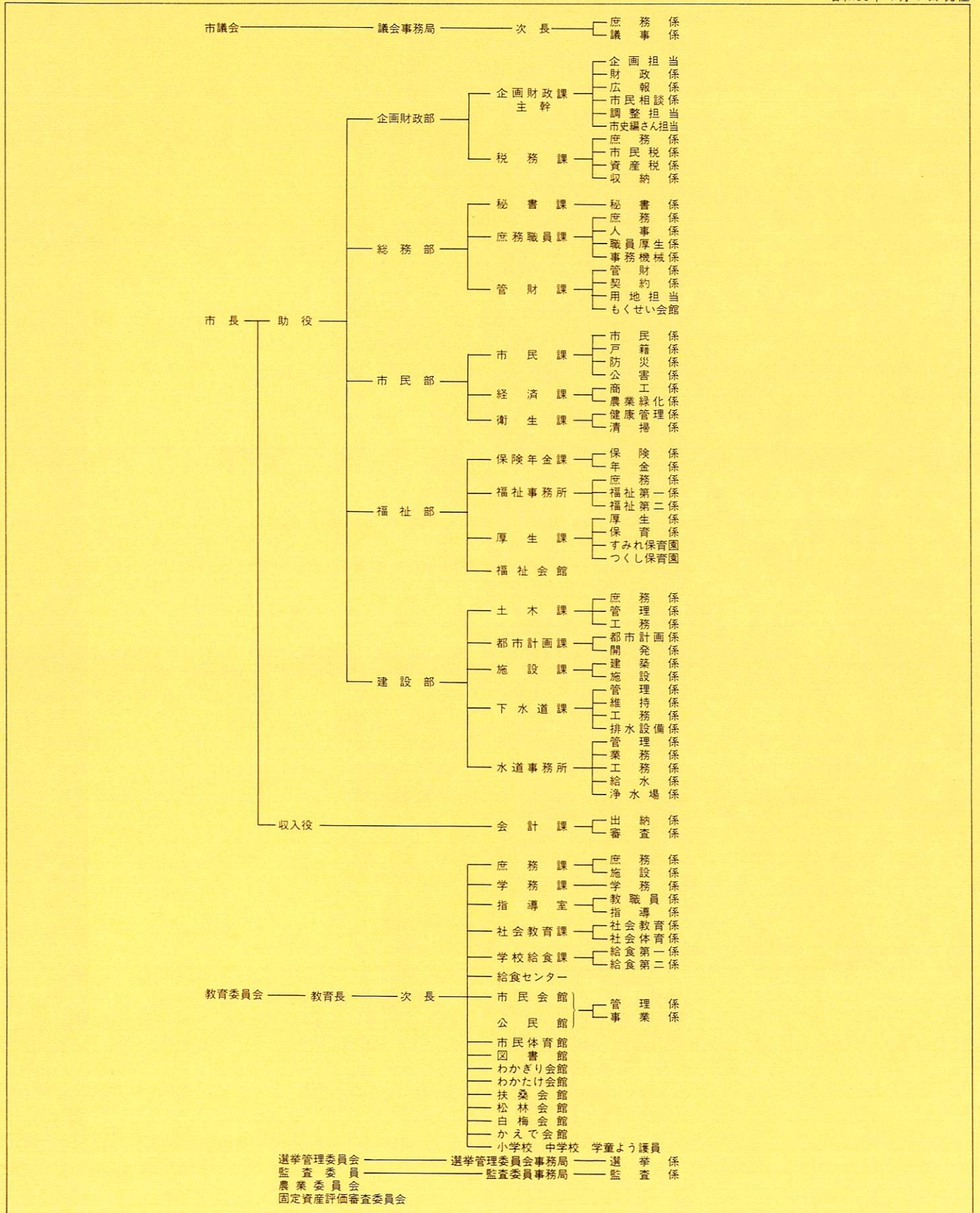
年度	額(千円)	指数
昭和45年	1,040,000	100.0
47	1,912,133	183.9
49	4,279,003	411.4
51	6,404,101	615.8
53	7,102,950	683.0
55	9,628,005	925.8
57	10,600,137	1019.2
58	10,976,896	1055.5

●昭和58年度一般会計頭初予算

歳入		金額
区	分	金額
市	税	4,153,204千円
地方	譲与税	70,803
自動車	取得税交付金	103,276
国有	提供施設等所在市町村助成交付金等	1,116,375
地方	交付税	1,046,048
交通安全	対策特別交付金	9,151
分担金	及び負担金	245,615
使用料	及び手数料	113,054
国庫	支出金	2,046,080
都	支出金	575,002
財産	収入	116,827
寄附	入金	1
繰	入金	284,975
繰	越金	50,000
諸	収入	714,685
市	債	331,800
歳	入合計	10,976,896
歳出		金額
区	分	金額
議	会費	170,835千円
総	務費	1,188,046
民	生費	2,537,730
衛	生費	627,782
労	働費	8,509
農	林水産業費	40,138
商	工費	58,857
土	木費	2,430,898
消	防費	456,424
教	育費	2,535,516
公	債費	659,035
諸	支出金	107,369
予	備費	155,757
歳	出合計	10,976,896

●福生市機構図

昭和58年4月1日現在



福生市ダイヤルメモ

市のおもな施設

市役所	51-1511	本町5
教育委員会・市民体育館	52-5511	北田園2-8
水道事務所	51-2911	武蔵野台2-32
市民会館・公民館	52-1711	福生2455
福祉会館	52-2121	牛浜163
中央図書館	53-3111	熊川850-1
図書館わかぎり分館	52-7421	福生1280
図書館わかたけ分館	51-0083	熊川199-1
郷土資料室（中央図書館内）		
松林会館（公民館分館）	52-3624	武蔵野台1-15
白梅会館（公民館分館）	53-3454	熊川559-1
扶桑会館	52-6717	福生1069
かえて会館	52-4644	加美平1-20
休日診療所・健康センター	52-0099	北田園2-5-7
第一給食センター	51-1344	牛浜162
第二給食センター	51-8351	福生1290

保育園

都立福生保育園	51-0152	福生1058
熊川保育園	51-0632	熊川597
市立つくし保育園	52-6181	南田園1-4
すみれ保育園	51-0884	福生951
私立弥生保育園	52-1036	加美平3-37-13
東福保育園	51-0734	福生209
若葉保育園	51-2955	熊川1430
加美平保育園	51-5491	加美平4-1
杉の子保育園	51-9175	志茂47-3
杉の子第2保育園	51-9305	南田園3-4
杉の子第3保育園	51-8446	熊川373-1
福生本町保育園	51-5811	福生2143-1

幼稚園

私立牛浜幼稚園	51-3159	熊川960
聖愛幼稚園	51-3928	熊川490
清岩院幼稚園	51-0341	福生509
福生多摩幼稚園	51-4429	福生1276

小学校

福生第一小学校	51-0046	福生1055
第二小学校	51-0954	熊川623
第三小学校	51-0249	牛浜162
第四小学校	51-0840	福生1290
第五小学校	52-0256	南田園1-2
第六小学校	51-0753	加美平1-9-1
第七小学校	51-9303	北田園1-1

中学校

福生第一中学校	51-0321	熊川845
第二中学校	51-1970	加美平1-22-1
第三中学校	51-9301	南田園3-1

高等学校

都立多摩工業高等学校	51-3435	熊川215
福生高等学校	52-5601	北田園2-11

学童保育所

扶桑クラブ	52-6732	福生1069
タンポポクラブ	52-0717	熊川559
福祉会館クラブ	52-2121(代)	牛浜163
わかぎりクラブ	52-7421	福生1280
わかたけクラブ	52-0445	熊川199-1
かめの子クラブ	52-0446	加美平1-20
でんえんクラブ	53-3756	北田園2-8

郵便・電報・電話

福生郵便局	51-0901	本町77
福生加美郵便局	52-3642	加美平1-6-10
福生牛浜郵便局	52-3641	熊川987
福生熊川簡易郵便局	52-7168	熊川587
福生熊川南郵便局	52-3643	熊川161
福生電報電話局	51-0854	志茂210

その他の官公署関係

福生警察署	51-0110	加美平3-25
東京都福生保健所	51-0811	福生2125
東京消防庁福生消防署	52-0119	福生1072
東京法務局福生出張所	51-0360	福生899
福生高齢者職業相談所	52-2102	本町142
横田防衛施設事務所	51-0319	熊川864
福生市社会福祉協議会事務局	52-2121	牛浜163
心身障害者福祉作業所 「れんげ作業所」	52-0625	熊川401-7
福生市高齢者事業団	53-3261	牛浜163
福生市商工会	51-2927	本町18
建設省多摩川上流出張所	52-0667	北田園1-19
東京都西多摩建設事務所 羽村・福生秋川工区出張所	51-0969	北田園2-7
東京都新都市建設公社 羽村・福生地区事務所	51-4824	本町36
福生駅	51-0013	本町137
東福生駅	57-0049から經由	福生2028
牛浜駅	51-0013から經由	牛浜126