

基地周辺の生活環境の 整備充実

4 基地周辺の生活環境の整備充実

(1) 生活環境整備法の概要

国は、基地周辺住民の生活の安定及び福祉の向上に寄与することを目的として、「防衛施設周辺の生活環境の整備等に関する法律」（昭和49年法律第101号）を制定し、様々な周辺対策を行っている。

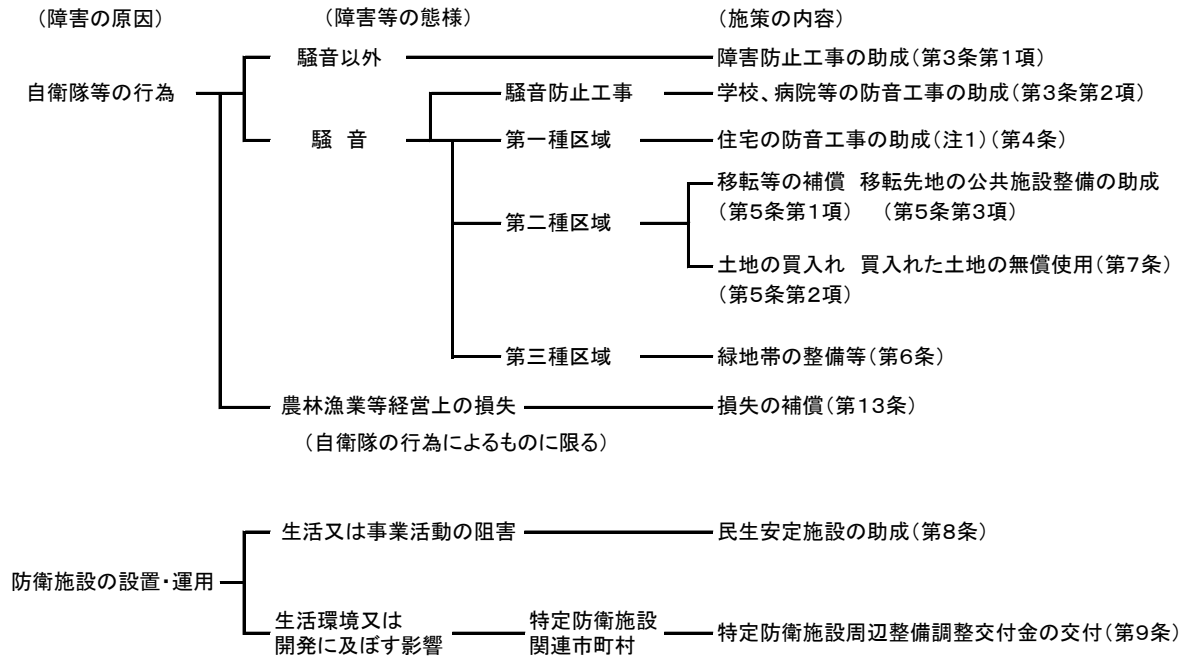
周辺対策は、昭和28年8月に、米軍等の行為により住民が被る損失の補償を目的として制定された「日本国に駐留するアメリカ合衆国軍隊等の行為による特別損失の補償に関する法律」（昭和28年法律第246号）に端を発するが、これにより防災工事、学校防音工事、住宅等の移転補償措置等の施策が行われた。

しかし、この法律は米軍の行為により生じた損失の補償を規定したもので、被害や損失を防止軽減するものではなかったため基地周辺対策としては十分ではなかった。このため基地周辺自治体等による運動の結果として、昭和41年7月「防衛施設周辺の整備等に関する法律」（昭和41年法律第135号）が制定され、民生安定施設整備に対する助成等についても規定がなされた。

更に、その後の環境の変化や住民意識の高揚等によりこの法律も不十分なものとなったため、これを改善し住宅防音工事、緑地帯の整備、特定防衛施設周辺整備調整交付金などの施策を加えた現行の「防衛施設周辺の生活環境の整備等に関する法律」が昭和49年6月より制定施行されている。

なお、これを図示すると次のとおりであるが、現行法は制定以来36年を経過し、一定の成果を収めているが、都市化の進展や多様化する住民要望等に十分応えられない部分も出てきており、採択基準の見直しや補助対象範囲の拡大等抜本的な防衛施設周辺対策制度の見直しについて要請を行っている。

防衛施設周辺地域の生活環境の整備などの施策の概要



(注1) 1 第一種区域、第二種区域、第三種区域

飛行場などの周辺で航空機の騒音に起因する障害の度合に応じて次のように定める。

第一種区域: WECPNL 75以上の区域(Lden62以上の区域)

第二種区域: 第一種区域内で、WECPNL 90以上の区域(Lden73以上の区域)

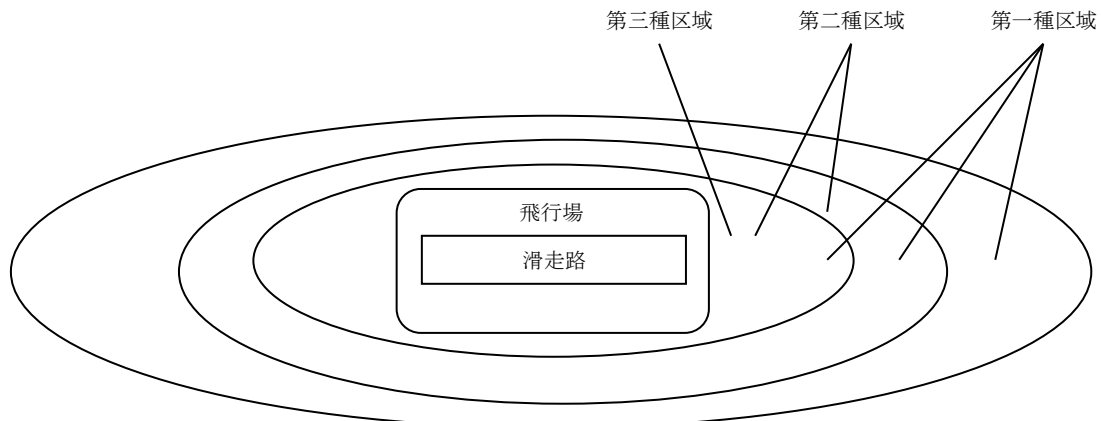
第三種区域: 第二種区域内で、WECPNL 95以上の区域(Lden76以上の区域)

2 WECPNL(Weighted Equivalent Continuous Perceived Noise Level、加重等価継続感覚騒音基準)

特に夜間の騒音を重視して、音響の強度のほかはその頻度、継続時間などの諸要素を加味して、人の生活に与える影響を評価する航空機騒音の単位である。

3 Lden(時間帯補正等価騒音レベル)

これまで、航空機騒音に係る環境基準の評価指標はWECPNL(加重等価平均感覚騒音レベル)を採用してきたが、近年の騒音測定機器の技術的進歩及び国際的動向に即して、新たにLden(時間帯補正等価騒音レベル)を採用(平成25年4月1日施行)したものであり、夕方と夜間の騒音に重み付けを行い評価する1日の等価騒音レベルである。



（２）周辺対策事業による整備

ア．障害防止工事の助成事業（３条）

自衛隊や在日米軍は、その任務達成のために飛行場や演習場等の防衛施設を使用して演習や訓練等を行うが、これにより周辺地域に障害を及ぼす場合がある。例えば、航空機騒音により、学校教育や病院の診察に影響が出る場合や、重車両の通過による道路損傷、施設内の保水力の減退による洪水等の障害、航空機の頻繁な飛行や電波の頻繁な発射によるテレビ受信障害等もある。

こうした、自衛隊や米軍等の行為により「生じる」障害を「防止」あるいは「軽減」するため、地方公共団体等が道路や河川の改修、ダムの建設、砂防施設の整備、学校や病院等の防音工事のような必要な工事を行うとき、これに要する経費を国が補助するもので、原則として全額補助する趣旨である。

当市では、これにより市内の全小中学校及び保育園の防音工事を実施している。また、騒音以外の障害防止事業としては、昭和４０年度より基地に起因する雨水対策として排水路事業を実施している。

なお、「生じる」とは、現に生じている状態だけでなく将来生ずることが明らかである場合も含み、「防止」とは、現に生じている障害を除去し、又は将来生ずる障害を未然に防ぐことを意味し、「軽減」とは、完全な除去に至らないが、社会通念上許容し得る程度まで軽くすることを言うとしてされている。

障害防止事業（３条１項）

（単位 千円）

年度	事 案 名	概 要	事 業 費	補 助 額
40	南部幹線排水路	全体計画調査	3,149	3,149
40・41	〃 その１	管梁工 L＝627.96m	66,045	66,045
41	〃 その２	管梁工 L＝258.02m	40,288	40,288
42	〃	管梁工 L＝197.80m	37,303	37,303
42	中央幹線排水路	全体計画調査	1,490	1,490
43	中央幹線排水路・下の川改修工事	柵梁工 L＝360m 五日市線横断88m	41,133	41,133
44	〃	柵梁工 L＝729m 擁壁工37m	31,257	31,257
45	中央幹線排水路	管梁工 257.52m 人孔3基	36,895	36,895
46	〃	管梁工 187.42m 人孔3基	39,860	39,860
47	〃	管梁工 279.07m 人孔2基	104,573	104,573
48	〃	管梁工 254.12m 人孔5基	128,245	128,245
48	中央幹線排水路下の川改修工事	開梁工 662.8m	85,496	85,496
48・49	武蔵野幹線排水路	開梁工 903.8m	297,800	297,800
49	中央幹線排水路	開削工 452.62m 人孔6基	147,000	147,000
49	中央幹線支線排水路	補償一式、開削工495.12m 人孔10基	87,600	84,400
49・50	武蔵野幹線排水路 その１	シールド工 761.5m	1,813,188	1,813,188
49・50	〃 その２	シールド工 212.7m	428,250	428,250
50	中央幹線支線排水路	開削工 238.08m 人孔4基	59,400	59,400
50・51	〃	推進工 373.25m 人孔3基	172,647	172,647
50・51	武蔵野幹線排水路 その３	シールド工 248.85m	100,940	100,940
50・51	〃 その４	シールド工 269.25m ボックスカルバート工 55.0m	595,333	595,333
51	中央幹線支線排水路	推進工 471.84m 人孔6基	212,409	212,409
52	西住宅地区周辺排水路	全体計画調査、実施設計（樋管）	15,074	13,824
53	〃	実施設計（開削）	6,797	5,437

年度	事 案 名	概 要	事 業 費	補 助 額
53・54	西住宅地区周辺排水路	実施設計（推進、シールド）樋管（開削 2 9 . 9 2 6 m） 管梁（開削 218. 189m）	263, 678	210, 943
54	〃	管梁（開削 9 4 . 7 7 m推進 8 0 . 5 1 3 m シールド 3 3 . 1 m）	311, 738	249, 390
54・55	〃	管梁（シールド 7 4 4 . 8 9 4 m）	659, 872	527, 898
55・56	〃	人孔 1 基、実施設計	46, 802	37, 442
56	〃	管梁（シールド 5 7 6 . 2 3 7 m）	464, 431	371, 545
56・57	〃	管梁（シールド 5 3 5 . 6 1 2 m）	370, 914	296, 731
57	〃	管梁（シールド 3 4 5 . 0 5 6 m 開削 6 1 . 2 m）	346, 652	277, 321
57・58	〃	管梁（シールド 5 5 3 . 5 m 推進 7 7 m）	443, 679	354, 943
58	〃	管梁（シールド 7 1 4 . 9 m）	539, 458	431, 566
58・59	〃	管梁（シールド 3 1 . 6 8 8 m）特殊人孔 1 基	137, 884	110, 307
59	〃	管梁（推進 6 9 9 . 3 m）	294, 300	235, 440
60	〃	管梁（推進 4 6 0 . 7 m 開削 1 1 8 . 5 m）	216, 537	173, 230
	下の川改修工	全体計画調査	4, 299	4, 299
61	西住宅地区周辺排水路	管梁（開削 4 9 2 . 0 m）	77, 161	61, 729
	下の川改修工	実施設計	23, 588	18, 870
62・63	〃	開削工 3 6 0 m ボックスカルバート	239, 516	191, 612
63・1	〃	開削工 2 5 9 . 4 9 1 m ボックスカルバート	205, 238	164, 190
1	〃	開削工 2 3 9 . 5 6 4 m ボックスカルバート	181, 469	145, 175
1・2	〃 その 2	J R 五日市線横断 3 5 . 5 m	43, 205	34, 564
2・3	〃 その 1	〃	48, 667	38, 933
2	〃 その 2	開削工 1 7 5 . 8 1 3 m	170, 668	136, 534
	〃 その 1	J R 五日市線横断 3 5 . 5 m	26, 133	20, 906
3	〃 その 2	開削工 1 6 8 . 6 8 7 m	222, 014	177, 612
	〃 その 3	都道横断設計	1, 886	1, 509
4	〃 その 1	開削工 1 5 9 . 7 7 m	191, 604	153, 283
	〃 その 2	都道横断工	25, 584	20, 467
5	〃 その 1	開削工 1 1 1 . 7 5 m	165, 734	132, 587
	〃 その 2（南部幹線）	全体計画調査	25, 906	20, 725
6	〃 その 1（南部幹線）	実施設計	17, 969	14, 374
	〃 その 2（南部幹線）	排水路工事 4 4 2 . 2 m	18, 995	15, 196
7	〃（南部幹線）	排水路工事 6 4 1 . 8 5 m	239, 183	191, 346
8	〃（南部幹線）	排水路工事 9 5 5 . 7 m	182, 141	145, 712
9	事 業 無 し		0	0
10	事 業 無 し		0	0
11	事 業 無 し		0	0
12	事 業 無 し		0	0
13	事 業 無 し		0	0
14	事 業 無 し		0	0
15	事 業 無 し		0	0
16	事 業 無 し		0	0
17	事 業 無 し		0	0
18	事 業 無 し		0	0
19	事 業 無 し		0	0
20	事 業 無 し		0	0
21	事 業 無 し		0	0
22	事 業 無 し		0	0
23	事 業 無 し		0	0
24	事 業 無 し		0	0
25	事 業 無 し		0	0
26	事 業 無 し		0	0
27	事 業 無 し		0	0

騒音防止事業（３条２項）

(単位 千円)

年 度	施 設 名	概 要	事 業 費	補 助 額
37	第一小学校	実施設計、改築、調査	34,041	30,799
38	第一小学校	改築、併行	89,102	79,595
39	第二小学校	実施設計、改築、調査	45,426	42,871
	第一中学校	実施設計、改築、調査	46,046	44,080
	第二中学校	実施設計、改築、調査	20,221	19,593
40	第二小学校	実施設計、改築	64,002	61,082
	第三小学校	実施設計、改築、調査	50,286	48,840
	第一中学校	実施設計、改築	94,124	89,650
	第二中学校	実施設計、改築、併行	71,852	47,908
41	第二小学校	実施設計、併行	3,884	3,884
	第三小学校	実施設計、改築	80,971	72,411
	第四小学校	実施設計、改築、調査	46,176	41,328
	第二中学校	実施設計、併行	14,789	11,457
42	第四小学校	改築	37,420	32,674
43	第五小学校	実施設計、併行	27,379	22,014
	すみれ保育園	改築	17,390	12,744
44	第三小学校	実施設計、併行	1,286	1,286
	第四小学校	実施設計、除湿	17,939	15,856
	第六小学校	実施設計、併行	11,969	11,232
	すみれ保育園	実施設計、併行	3,758	1,770
45	第五小学校	実施設計、併行	5,872	5,795
	第六小学校	実施設計、併行	5,101	4,879
	つくし保育園	実施設計、併行	25,577	4,878
46	第三小学校	実施設計、併行	10,824	6,844
	第六小学校	実施設計、併行	4,243	4,090
47	第六小学校	実施設計、併行	20,329	18,457
	第一中学校講堂	測量、実施設計	1,948	1,313
48	第七小学校	実施設計、併行	46,484	45,611
	第一中学校講堂	改築、併行	86,796	57,803
	第三中学校	実施設計、併行	65,754	65,302
49	第二中学校	実施設計、併行	20,166	20,047
50	第四小学校	併行	31,105	30,786
	第六小学校	併行	20,179	19,403
51	第一小学校	実施設計、温度保持	19,287	17,075
	第二小学校	実施設計、併行、温度保持	59,149	55,362
	第七小学校	実施設計、併行	29,679	29,412
	第一中学校	実施設計、温度保持	13,938	11,909
	第二中学校	実施設計、温度保持	14,735	13,938
	第三中学校	実施設計、併行	6,208	3,900
52	第一小学校	復建	56,553	48,910
	第三小学校	実施設計、温度保持	20,442	16,210
	第五小学校	実施設計、併行、温度保持	25,347	22,734
	第一中学校	復建	53,144	44,583
	第二中学校	実施設計、併行、温度保持	21,119	20,010
53	第二小学校	復建	59,051	51,253
	第三小学校	実施設計	1,106	985
	第四小学校	実施設計、併行	19,319	11,194
	第二中学校	復建	67,963	59,948
54	第一小学校講堂	実施設計、調査	3,716	2,512
	第三小学校	復建	80,026	57,014
	第四小学校	実施設計	1,018	639
	第五小学校	実施設計	1,002	675
	第二中学校	実施設計、改築、併行	63,300	41,559

年 度	施 設 名	概 要	事 業 費	補 助 額
55	第一小学校講堂	改築、併行	46,575	30,912
	第二小学校講堂	実施設計	3,760	2,356
	第四小学校	復建	57,133	40,076
	第五小学校	復建	52,690	34,732
	第一中学校	実施設計、併行	37,647	36,645
	第二中学校	実施設計、併行	3,792	3,792
	第二中学校講堂	改築、併行	139,873	78,343
56	第一小学校	実施設計、併行	22,964	22,820
	第一小学校講堂	改築、併行	110,324	73,229
	第二小学校講堂	改築、併行	170,871	95,592
	第三小学校講堂	実施設計	4,654	2,971
	第三小学校	実施設計、除湿	65,783	51,226
	第七小学校	実施設計、併行	9,796	8,334
	第三中学校	実施設計、併行	11,030	10,683
57	第一小学校	実施設計、除湿	70,640	54,902
	第三小学校講堂	実施設計、改築、併行	187,780	122,451
	第四小学校講堂	実施設計	4,592	2,856
	第五小学校	実施設計、併行	7,564	6,358
	第七小学校	実施設計、除湿	84,764	72,296
	第三中学校	実施設計	1,227	970
	第二小学校	実施設計	2,772	2,506
58	第四小学校講堂	改築、併行	119,584	107,961
	第五小学校講堂	実施設計	4,274	3,852
	第五小学校	除湿	48,073	47,760
	第六小学校	実施設計	2,263	2,263
	第二中学校	実施設計、併行	6,049	6,044
	第三中学校	除湿	54,334	54,065
	第二小学校	除湿	65,082	58,568
59	第五小学校講堂	改築、併行	103,436	93,254
	第六小学校講堂	実施設計	3,940	3,551
	第六小学校	除湿	51,065	50,841
	第一中学校	実施設計	3,631	3,267
	第二中学校	実施設計	3,594	3,544
	すみれ保育園	実施設計、復建、除湿、温度保持	31,937	29,584
	つくし保育園	実施設計	948	920
60	第六小学校講堂	改築、併行	105,589	95,170
	第一中学校	実施設計、除湿、温度保持	86,083	77,472
	第二中学校	除湿	79,494	78,321
	つくし保育園	復建、除湿、温度保持	23,167	22,134
61	第三小学校	実施設計、温度保持	4,249	4,249
	第七小学校講堂	実施設計	3,644	3,289
	第三中学校	実施設計、併行	22,518	22,518
62	第七小学校講堂	改築、併行	99,422	89,784
	第一中学校講堂	実施設計、天井復旧	17,441	15,696
63	第四小学校講堂	実施設計、復建、復機	50,092	45,078
	第六小学校	実施設計、温度保持、復機	32,768	32,012
	第七小学校	実施設計	739	665
	第二中学校	実施設計	995	895
1	第四小学校	実施設計	649	584
	第五小学校	実施設計、併行	16,288	16,288
	第六小学校	実施設計	846	760
	第七小学校	実施設計、復建	29,667	26,698
	第二中学校	実施設計、復建	24,425	21,980
	第三中学校	実施設計	891	801
2	第四小学校	復機	31,194	28,073
	第六小学校	復建	43,689	39,318
	第七小学校	復機	26,458	23,810
	第二中学校	復建、復機	27,341	24,605
	第三中学校	復機	25,492	22,942

年 度	施 設 名	概 要	事 業 費	補 助 額
2	第一小学校講堂	実施設計	3,622	3,323
	第二小学校講堂	実施設計	3,900	3,578
	第二中学校講堂	実施設計	4,183	3,901
	福生保育園	実施設計	4,413	3,978
3	第二小学校	実施設計	1,324	1,191
	第五小学校	実施設計	1,053	947
	第七小学校	復機	23,152	20,834
	第二中学校	復機	16,789	15,109
	第一小学校講堂	除湿温度保持、改築、併行	74,433	67,900
	第二小学校講堂	除湿温度保持、改築、併行	96,801	88,275
	第三小学校講堂	実施設計	3,854	3,539
	第四小学校講堂	実施設計	3,282	3,015
	第二中学校講堂	除湿温度保持、改築、併行	90,657	84,139
	福生保育園	改築、併行	49,181	41,357
	第一小学校	実施設計	637	573
	第二小学校	復建	52,522	47,268
4	第五小学校	復建	34,870	31,382
	第二中学校	復機	13,561	12,203
	第三小学校講堂	温除	84,548	77,075
	第四小学校講堂	実施設計	98,050	89,350
	第五小学校講堂	実施設計	4,519	4,135
	第一中学校講堂	実施設計	4,332	4,021
	福生保育園	改築、併行	98,757	92,136
	第一小学校	復温	17,171	15,453
5	第二小学校	実施設計	1,913	1,720
	第五小学校講堂	温除	101,338	92,146
	第七小学校講堂	実施設計	4,406	4,047
	第一中学校講堂	温除	114,462	105,071
	第二小学校	復温除	73,955	66,555
6	第一中学校	実施設計	902	811
	第六小学校講堂	実施設計	4,228	3,839
	第七小学校講堂	除湿温度保持	89,685	81,813
	第一中学校	復温	20,060	18,053
7	第三中学校	実施設計	997	896
	第六小学校講堂	温除	72,534	65,378
	第一中学校	復建、復温除	3,980	1,844
8	第三中学校	復建	33,810	15,676
	第三中学校講堂	実施設計	9,605	4,060
	第一小学校	実施設計	1,333	1,197
9	第三小学校	実施設計	3,040	2,735
	第一中学校	復温除	22,471	20,222
	第三中学校講堂	改造	171,409	171,409
	第一小学校	復建、復温除 工事	26,871	24,181
10	第三小学校	復温除 工事	88,173	79,355
	第三小学校	復建 実施設計	1,238	1,113
	第一中学校	復建 工事	16,014	14,411
	第三中学校	復建 工事	9,200	8,279
	第一小学校	復建 工事	4,371	3,932
11	第三小学校	復建 工事	55,497	49,947
	第五小学校	復温除 実施設計	2,741	2,466
	第一中学校	復建 工事	17,272	15,544
	第三小学校	復建 工事	79,567	38,223
12	第五小学校	復温除 工事	161,300	120,466
	第六小学校	復温除 実施設計	4,114	3,299
	第三中学校	復温除 実施設計	1,554	1,190

年 度	施 設 名	概 要	事 業 費	補 助 額
13	第三小学校	復温除 実施設計	1,166	770
	第六小学校	復温除 工事	186,584	153,182
	第七小学校	復温除 実施設計	4,519	3,395
	第三中学校	復温除 工事	224,237	126,197
14	第三小学校	復温除 工事	33,484	17,821
	第七小学校	復温除 工事	178,888	145,011
	第二中学校	復温除 実施設計	6,308	3,975
	つくし保育園	復温除 実施設計	1,217	666
15	第一小学校	復温除 実施設計	4,606	3,009
	第二中学校	復温除 工事	171,500	136,997
	つくし保育園	復温除 工事	31,259	17,746
16	第一小学校	復温除 工事	128,090	82,469
	第三中学校	復温除 実施設計	1,002	639
17	第四小学校	復温除 実施設計	3,169	2,307
	第三中学校	復温除 工事	25,031	16,970
18	第二小学校	復温除 実施設計	3,885	2,938
	第四小学校	復温除 工事	115,663	80,984
19	第二小学校	復温除 工事	137,691	106,804
	第一中学校	復温除 実施設計	6,527	5,024
20	第一中学校	復温除 工事	186,867	151,701
21	第一中学校講堂	復建 実施設計	839	469
22	第一中学校講堂	復建 工事	21,983	13,826
23	事 業 無 し		0	0
24	事 業 無 し		0	0
25	事 業 無 し		0	0
26	事 業 無 し		0	0
27	事 業 無 し		0	0

その他障害防止事業

(単位：千円)

年度	事 案 名	概 要	事業費	補助額
50・51	福生駅自由通路建設	駅構内横断橋新設工事	151,127	128,855
51	五日市街道熊川武蔵野交差点改良	用地買収 347.91m ² L=576m W=13.5m	66,962	66,962
51	テレビ共同受信施設設置	共同受信アンテナ設置	16,614	16,614
52	熊川地区土砂崩れ防止工	防護柵整備	3,339	3,339
52	テレビ共同受信施設設置	共同受信アンテナ設置	20,353	20,353
52	テレビ共同受信施設設置	共同受信アンテナ設置	22,997	22,997

イ. 住宅防音工事の状況（４条）

防衛施設周辺の生活環境の整備等に関する法律第４条（住宅の防音工事の助成）に基づき、航空機騒音の防止、軽減を図る目的をもって、基地周辺の区域指定を行い、その区域内にあり、かつ、指定日に所在する住宅で、所有者又は居住者が防音工事を希望する場合に、住宅防音のために必要な工事について国の仕様により助成を受けられる制度である。

横田基地周辺の区域指定の状況は次のとおりである。

第一種区域	８５WECPNL	昭和５４年８月３１日告示
	８０WECPNL	昭和５５年９月１０日告示
	７５WECPNL	昭和５９年３月３１日告示
第一種区域の見直し（指定区域の解除）		平成１７年１０月２０日告示

第二種区域（第５条移転の補償等）

	９０WECPNL	昭和５４年８月３１日告示
第二種区域の見直し（指定区域の解除）		平成１７年１０月２０日告示

（福生市の住宅防音工事の状況）

昭和５０年度から工事が始まり、昭和５４年度からは追加工事（新規工事を実施して一定の期間を経過した世帯では他の部屋についても家族数に応じて追加の工事ができる）も実施されるようになった。

昭和５９年３月３１日に第一種区域が８０Ｗから７５Ｗに拡大されてからは工事の申し込みも増え、平成２２年３月末の達成率は８１．５％となっている。

工事の助成額は最高限度額が設けられているが、国の仕様による工事については、１００％助成が受けられる状況にある。

なお、追加工事については、平成４年度から７５Ｗ以上の区域もその対象となった。

防音工事によって取り付けた冷暖房機器等の維持管理費や機能復旧等については、国に強く要望を行っていたが、平成元年１１月に空気調和機器稼働費助成事業補助金交付要綱が定められ、電気料金の一部について一定の限度額ではあるが生活保護世帯に助成されることになり、更に、冷暖房機や換気扇等を設置して概ね１０年以上使用し、稼働しなくなった場合に国の助成により機器の交換ができるようになり、平成元年度から実施されるなど改善されて来ている。

また、平成１７年１０月２０日には第一種区域等の見直しを行ったことに伴い、特に騒音の著しい８５Ｗ以上の区域で昭和５９年４月１日から平成元年３月３１日までに建設された住宅を対象として防音工事の助成措置が講じられた（告示後住宅防音工事）が、当該工事の進捗が図られたこと等も踏まえ、現在は平成６年３月３１日まで５年延長し実施されている。

なお、住宅防音工事の事務手続については、平成２２年５月に実施され事業仕分けにおいて、現在の地方事務費の制度を廃止し、迅速かつ簡素な仕組みにすべきとされたことに伴い、平成２２年度は地方事務費の制度は維持するものの、内容の見直しを行い、一部事務を国の業務として行う等の試行を行い、新たな制度を検討しており、これら試行の結果等踏まえ平成２３年度以降住民に負担をかけずに円滑に事業が実施できるよう検討しているところである。

今後も引き続き防音対象区域の拡大は勿論のこと、維持管理費（稼働費）の一般世帯までの拡大

等現在の助成制度の内容充実についても改善を求めて行かなければならない。

◆ 住宅防音事業に対する平成２７年度における改善要望内容
(防衛施設周辺整備全国協議会を通じ国に要望している事項)

要 望 事 項	理 由
・対象区域を $L_{den} 57$ デシベル区域まで拡大するとともに、実態に即した区域指定を行うこと。	国で示した環境基準の早期達成・住居専用地区内住民に限らず、騒音被害を被る区域内全居住者に対する救済措置を講ずること。
・区域指定後の新築家屋及び増改築家屋の防音工事を推進すること。	防音工事の指定区域にありながら、防音工事の対象にならないという矛盾が生じており、また、実施から長い年月を経過しているものの、依然として矛盾が解消されないため、制度の見直しを図られたい。
・住宅防音工事に伴う防音関連維持費（空調機電気料金等）を全世帯にも拡大し、補助すること。	管理経費が多額におよび、住民に経済的負担を与えているため、生活保護法に規定する生活保護世帯以外にも拡大すること。

◆住宅防音工事の状況

ア 年度別工事戸数の推移

(単位：戸)

年 度 (昭和・平成)			50	51	52	53	54	55	56	57	58	59	60	61	62	63	元	2	3	4	5	6	7	8	9	10	11
戸 数			9	14	22	60	40	52	85	58	43	231	388	341	147	240	139	44	43	85	159	107	88	122	93	54	71
内 訳	新 規	一室	9	14	21	45	32	43	60	39	35	174	299	273	80	202	107	31	3	15	12	6	2	35	15	9	4
		二室	0	0	1	15	7	6	10	9	3	47	74	53	17	8	8	1	7	4	1	2	0	5	5	2	39
	小 計		9	14	22	60	39	49	70	48	38	221	373	326	97	210	115	32	10	19	13	8	2	40	20	11	43
	全室 (追加)		—	—	—	—	1	3	15	10	5	10	15	15	50	30	24	12	33	66	146	99	86	82	73	43	28

年 度 (平成)			12	13	14	15	16	17	18	19	20	21	22	23	24	25	26	合計
戸 数			77	405	103	59	59	247	121	13	37	14	4	6	2	1	5	3,888
内 訳	新 規 (一 挙)	一室	0	6	17	3	20	9	9	1	0	0	0	0	0	0	0	1,630
		二室	51	58	38	13	11	205	27	0	3	1	2	1	0	0	0	734
		三室	1	76	7	10	7	13	63	2	10	4	1	2	0	0	0	196
		四室	0	63	6	4	1	3	2	2	1	1	0	0	0	1	2	86
		五室	0	3	0	5	2	3	4	1	2	4	0	2	0	0	0	26
	小 計		52	206	68	35	41	233	105	6	16	10	3	5	0	1	2	2,672
	追 加		25	199	35	24	18	14	16	7	21	4	1	1	2	0	3	1,216

※ 平成12年度から80W以上区域(平成15年度からは75W区域でも)は一度で5室まで

※ 数値は北関東防衛局横田防衛事務所からの報告数値

イ 工事の内訳及び達成率

(単位：戸)

区 分	対象戸数 (推計) (A)	新 規			達成率 (%) (B) / (A)	追 加			合 計 (B) + (C)
		平成25年度まで	平成26年度	小計(B)		平成25年度まで	平成26年度	小計(C)	
80W以上区域	964	917	2	919	95.3	610	0	610	1,529
75W区域	2,300	1,753	0	1,753	76.2	603	3	606	2,359
合 計	3,264	2,670	2	2,672	81.9	1,213	3	1,216	3,888

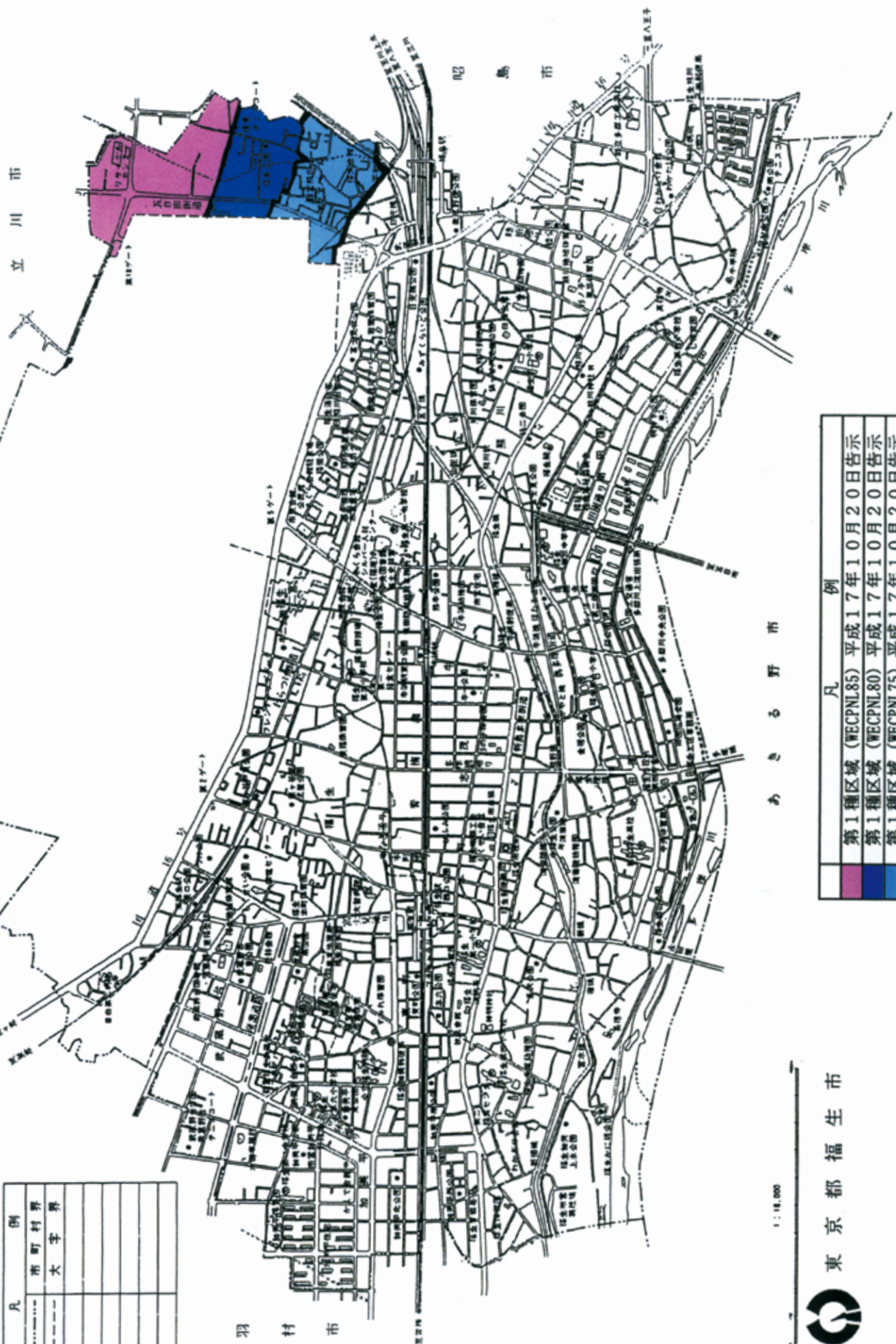
※ W=W E C P N L (加重等価継続感覚騒音レベル)

※ 数値は北関東防衛局横田防衛事務所からの報告数値



【住宅防音工事対象区域】

凡	例
市	町 村 界
大	字 界



1 = 10,000

東京 都 福 生 市

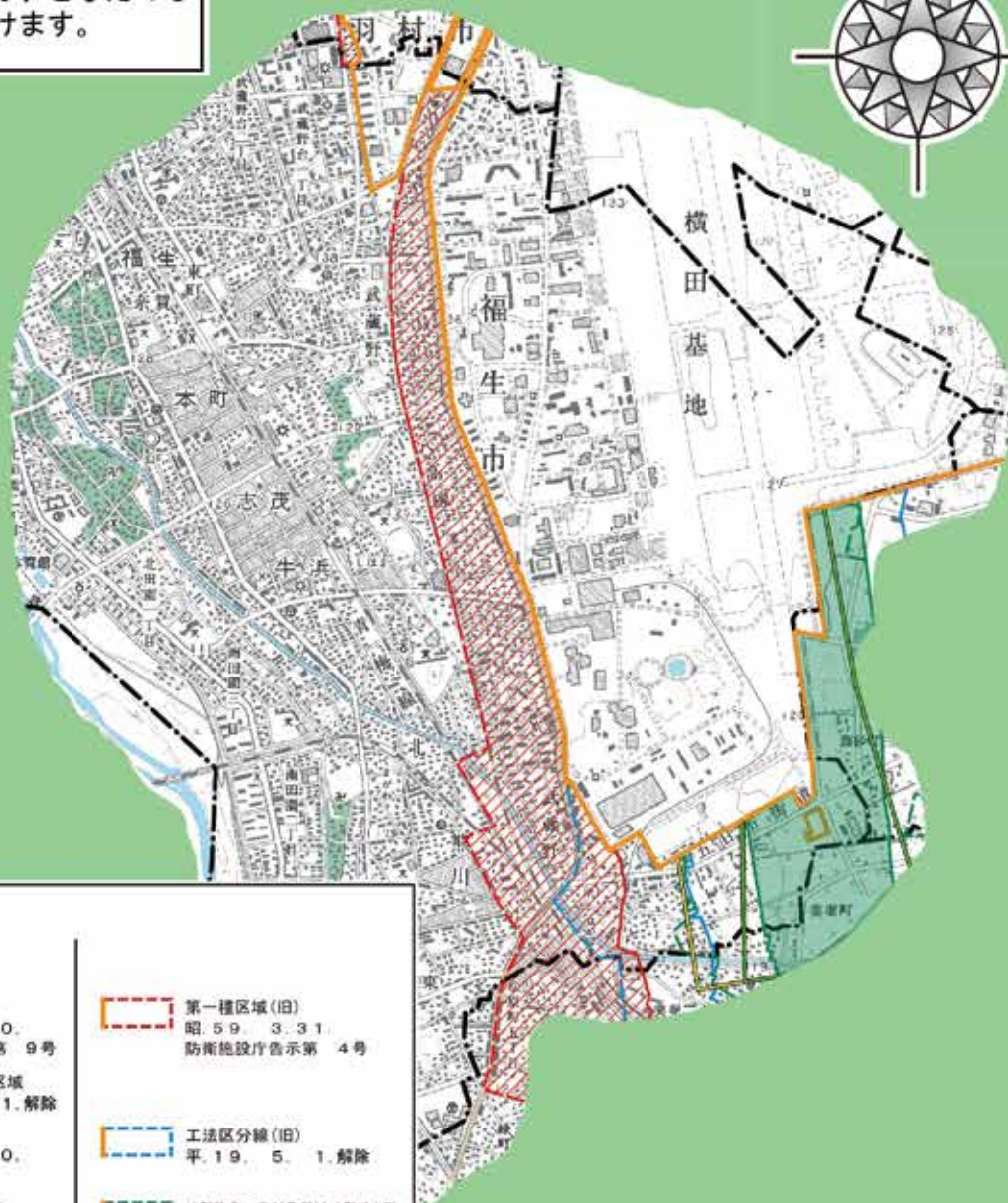


例

第1種区域 (WECPNL85) 平成17年10月20日告示
第1種区域 (WECPNL80) 平成17年10月20日告示
第1種区域 (WECPNL75) 平成17年10月20日告示

横田飛行場における住宅防音工事・移転対象区域図 (福生市)

より詳細な対象区域図は、
横田防衛施設事務所に備え
付けています。
この区域図は、どなたでも
ご覧いただけます。



凡例

- | | |
|--|--------------------------------------|
| 防衛施設 | 第一種区域(旧)
昭.59.3.31.
防衛施設庁告示第4号 |
| 第一種区域(新)
平.17.10.20.
防衛施設庁告示第9号 | 工法区分線(旧)
平.19.5.1.解除 |
| 第一種区域解除区域
平.19.5.1.解除 | 外郭防音工事対象区域外郭線(旧)
平.19.5.1.解除 |
| 工法区分線(新)
平.17.10.20. | |
| 外郭防音工事対象
区域外郭線(新)
平.17.10.20. | |
| 第二種区域(みなし)
昭.42.3.31.
防衛施設庁告示第5号 | |
| 第三種区域(みなし)
昭.42.3.31.
防衛施設庁告示第5号
昭.44.4.15.
防衛施設庁告示第6号 | |

1:25,000

0m 500 1000 1500 2000

ウ. 周辺財産（防衛省所属行政財産）の利用（７条）

横田基地周辺にある国の財産（移転等により国が買い入れた土地）は約６２万１千㎡あり、そのうち福生市の行政区域には約１４万２千㎡の土地がある。

市では、この周辺財産を「防衛施設周辺の生活環境の整備等に関する法律」第７条（買い入れた土地の無償使用）により国から借用して、公園や広場、少年野球場、テニスコート、サッカー等の多目的広場の運動施設として整備を行い、市民の憩いの場やスポーツ広場等として活用している。

また、リサイクルセンター敷地の一部や防火水槽、道路敷地の用地としても使用している。

更に、平成２５年８月に防衛施設周辺の生活環境の整備等に関する法律施行令の一部改正がなされ、土地の無償使用に係る施設の範囲の拡大が図られたことにより、防災食育センター（災害時対応施設）用地も無償で使えるようになった。

今後も、市民の要望を踏まえ引き続き有効的な利用について国に要請していく。

防衛省所属行政財産（土地）利用状況

平成２８年２月末現在使用面積 68,924.24 ㎡

（継続使用申請面積）

利 用 状 況	面 積 ㎡	所 在 地	使 用 許 可 日
道路	1,210.64	熊川 1,620-5 熊川 1,553-2 外 熊川 1,620-1 外 熊川 1,603-7 外 熊川 1,629 熊川 1,598-1 外	S.50. 9.22 S.52. 2.23 S.52. 9. 2 S.54. 5. 1 H. 3.11.14 H. 5. 3.16
福東公園	4,142.28	熊川 1,620-2 外	S.52. 9. 2
福東グラウンド 福東テニスコート	13,189.72	熊川 1,610-3 外 熊川 1,610-1	S.55. 1.25 S.55. 9. 2
福東テニスコート	5,915.70	熊川 1,608-6 外	S.55. 9.29
福東少年野球場	8,367.89	熊川 1,603-1 外	S.60. 1. 9
多目的広場 （軟式・少年野球場） （サッカー場）	11,178.52	熊川 1,601-1 外	H. 元. 7.20
消防施設 （防火水槽）	203.45	熊川 1,553-イ 熊川 1,577-1	H. 元. 9.29 H. 2.10. 9
道路敷地	25.78	熊川 1,562 - 2	H.10. 2.26
駐車場	759.35	熊川 1,562-2 外	H.10. 9.29
福東グラウンド専用駐車場	1,327.95	熊川 1,598-1	H.23. 7.22
花壇	102.29	熊川 1,598-1 外	H.23. 7.22
下水道敷地(地下部分)	224.31	熊川 1,620-2 外	H.24. 6.15
福東トモダチ公園	12,298.40	熊川 1,573-1 外	H.25. 2.18
防災食育センター （災害時対応施設）	9,839.94	熊川 1,606-1 外	H.27. 9.30
道路敷地	138.02	熊川 4,079-48	H.27.11.19

エ. 民生安定施設の助成事業（８条）

防衛施設の設置または運用により、周辺地域の住民が生活上または事業活動上被る障害を障害として幅広く捕らえ、地方公共団体が民生安定の見地から障害の緩和に役立つ施設の整備について必要な措置を行うとき、国はその費用の一部について補助を行う。

この補助金は、障害を緩和するというマイナス面の回復や補償的な性格を有している。

従って、一般行政における補助金よりも補助割合が高くなっているのが特徴である。

当市においては、市民会館、図書館、地域会館、健康センター、福祉センター、体育館、消防施設等の設置、また、市道、公園、緑地の整備等々、ほとんどの施設がその助成を受けている。

更に、平成２７年度からは、防災食育センター（災害時対応施設）の整備も始まっている。



福生市庁舎

民生安定施設整備事業（８条）

（単位 千円）

年度	事 案 名	概 要	事 業 費	補 助 額
34	補助道第 8 号線外 1 路線舗装新設		4,015	3,300
35	補助道第 6 号線舗装新設	L=1,029m W=6.2m	9,427	7,070
36	補助道第 5 号線舗装新設	L=660.8m W=7.0～7.2m	8,178	6,128
37	町道 5 1 0 号線舗装新設	L=629m W=6.2～7.2m	9,700	7,273
40	町道 3 2 7 号線舗装新設	L=446m W=6.68～8.60m	5,147	3,860
41	町道 1 1 3 号線舗装新設	L=213m W=4.1m	1,325	900
	町道 4 9 5 ・ 5 1 0 号線舗装		9,177	6,882
42	町道 1 9 1 号線舗装		9,028	6,771
	簡易水道施設設置	武蔵野地区 L=2,450m 配水管工事	128,398	23,529
43	町道 5 3 1 号線舗装新設		2,950	2,225
44	町道 1 9 1 号線外 2 路線改良	用地買収 4,327.44㎡ L=263.9m W=6.0m	32,912	26,329
	牛浜地区学習等供用施設	3 種 1 級 549.808㎡	29,644	18,300
45	市道 1 9 1 号線改良		13,296	10,559
	福生病院付属看護学院防音	改築 493.97㎡	31,894	20,901
46	市道 1 9 1 号線改良	L=1,447m W=6m	34,100	25,771
	基地周辺公共施設整備見舞金	福生公園内舗装	2,740	1,370
47	市道 1 9 1 号線外 2 改良舗装	用地買収 1,102.73㎡ L=200m W=6m	19,318	15,343
	防火貯水槽設置	4 0 ㄱ級 5 基	4,400	2,000
48	市道 5 8 6 号線外 1 舗装補修	L=417.5m W=7.0～17.5m	22,940	15,294
	市道 7 9 1 号線改良舗装	用地買収1,219.21㎡L=290mW=4.5～5.0m	28,448	22,584
	防火貯水槽新設	4 0 ㄱ級 4 基	4,680	2,080
49	市道 1 1 3 4 号線新設	用地買収1,050.79㎡	26,609	21,287
	市道 1 0 1 4 号線外 2 舗装補修	L=539m W=6m	27,825	18,550
	市道幹Ⅱ－3 号線舗装補修	L=455.2m W=5.5m	17,376	11,584
	広報無線放送施設設置	子局 6 ヶ所	9,531	7,148
	消防ポンプ自動車	A 2 ー級 C D ーⅡ型 第 4 分団	5,200	2,700
	武蔵野地区学習等供用施設	2 種 344.714㎡ 福東会館	54,042	24,800
	A 地区学習等供用施設	用地買収 1,520.605㎡ わかぎり会館	106,290	52,425
	福生病院付属看護学院	除湿、温度保持613.97㎡	20,272	7,353
50	市道 1 1 3 4 号線道路新設	用地買収 446.93㎡ L=133m W=5.5m	62,338	46,576
	市道 9 6 号線改良	用地買収 475.55㎡	38,001	30,401
	市道幹Ⅱ－2 号線舗装補修	L=760.4m W=10.0m	38,791	25,860
	広報無線放送施設設置	子局 9 ヶ所	15,586	11,689
	A 地区学習等供用施設	3 種 561.332㎡ わかぎり会館	82,029	45,900
	屋外運動場設置	用地買収 2,728.95㎡ 田園野球場	158,430	79,215
	原ヶ谷児童公園整備	用地買収及び整備工事	154,694	80,787
	消防ポンプ自動車設置	A 2 級 C D ーⅡ型 第 2 分団	4,360	2,907
51	市道加美平 1 2 号線舗装補修	L=653.8m W=6.73m	20,205	13,470
	市道 9 6 号線改良舗装	用地買収 153.15㎡ L=150.9m W=5.5m	21,925	17,324
	市道武蔵野台 1 号線舗装補修	L=487.7m W=10.0m	28,170	18,578
	市道 7 6 号線外 1 改良	用地買収 912.54㎡	36,882	29,504
	熊川地区学習等供用施設	用地買収 1,409.86㎡ 3種620.5㎡ わかたけ会館	172,546	100,873
	本町地区学習等供用施設	3種 578.913㎡ もくせい会館	102,275	56,000
	市民会館	RC地下1 地上3階 6,771.253㎡ 一級防音		
	（特別集会施設）	3,005.423㎡	927,660	270,900
	（コミュニティ供用施設）	2,136.344㎡ 5 種	345,102	208,100
	（公民館）	1,071.084㎡ 1 種	244,338	96,652
	（老人福祉センター）	558.402㎡	89,947	52,772
	熊牛緑地設置	用地買収1,245.58㎡	64,953	32,477
	屋外運動場設置	田園野球場 用地買収2,402.94㎡	139,667	69,833
	屋外運動場設置	牛浜野球場 実施設計	5,969	3,979
	消防ポンプ自動車設置	A2級CD-Ⅱ型 第 3 分団	6,070	4,047

年度	案 名	概 要	事 業 費	補 助 額
52	市道 7 6 号線外 1 路線改良舗装	L=609m W=4.0m 踏切整備	90,709	72,135
	市道 7 6 号線外 1 路線改良舗装その 2	L=206.9m W=5.5m	8,516	6,658
	市道武蔵野台 1 号線舗装補修	L=281.4m W=10.0m	18,201	12,134
	市道幹 I - 1 号線舗装補修	L=388.0m W=6.92~7.04m	16,045	10,697
	市道 6 号線改良舗装	用地買収 529.93㎡ L=278.2 W=4.0m	22,462	17,461
	市道 6 6 号線外 2 路線舗装	L=301.9m W=1.15m	3,938	2,954
	中央地区学習等供用施設	用地買収 853.99㎡ RC2階3種560.947㎡ 扶桑会館	140,829	85,591
	商工業研修等施設	786.794㎡ 商工会館	112,163	74,776
	熊牛緑地設置	用地買収 1,610.56㎡	65,958	32,979
	屋外運動場設置	田園球場造成 5,131㎡	26,878	17,917
	屋外運動場設置	牛浜球場整備 18,862㎡	78,387	52,257
	消防ポンプ自動車設置	A2級CD-Ⅱ型 第五分団	8,150	5,340
	西住宅地区污水管排水路整備	実施設計	2,950	2,213
	保健相談センター	675.56㎡ 躯体分 健康センター	32,079	20,816
53	市道 1 0 9 9 号線舗装補修	L=480.5m W=4.0m	19,234	12,823
	市道 9 0 号線舗装	用地買収 212.18㎡ L=213.0m W=4.0m	13,084	9,813
	市道 7 6 号線舗装	L=251.5m W=4.0m	10,808	8,106
	本町東部地区学習等供用施設	用地買収 1,104.25㎡ RC2階3種564.3㎡ 松林会館	191,150	111,852
	中央図書館	RC2階2,949.012㎡ 躯体分		
	(図書館)	650.356㎡ 4 種	36,816	19,552
	(コミュニティセンター)	2,298.656㎡ 6 種	130,021	58,809
	保健相談センター	RC2階 675.56㎡	71,811	49,206
	熊牛緑地設置	用地買収 2,931.51㎡	131,942	65,971
	屋外運動場設置	牛浜野球場 土木、電気設備工事	143,195	95,463
	西住宅地区污水管排水路整備	污水管埋設 L=1,771.1m	231,376	173,531
54	市道 1 0 6 0 号線舗装補修	L=432.5m W=6.0m	21,070	14,047
	市道幹 I - 2 号線外 2 路線舗装	L=1,272.3m W=6.0m	114,698	86,023
	中央図書館	RC2階 2,949.012㎡		
	(図書館)	650.356㎡ 4 種	130,745	41,648
	(コミュニティセンター)	2,298.656㎡ 6 種	437,363	185,391
	熊川中央地区学習等供用施設	用地買収2,158㎡ RC2階 3種570.59㎡ 白梅会館	175,977	89,453
	熊牛緑地設置	用地買収2,764.23㎡ 工事一式	169,928	88,000
	防火水槽築造	4 0 ㄱ級 5 基	11,300	7,533
55	市道幹 II - 1 3 号線舗装補修	L=295.0m W=5.0m	17,366	11,577
	市道 1 0 6 0 号線舗装補修	L=347.7m W=4.0m	19,225	12,817
	加美平地区学習等供用施設	用地買収557.33㎡ 工事 (55.56) の55年分 かえで会館	80,109	43,642
	熊牛緑地設置	用地買収1,485.68㎡ (55.56) の55年分	88,784	44,392
56	市道幹 II - 3 号線舗装	L=459.5m W=4.0m	22,484	16,863
	市道武蔵野台 1 1 号線舗装補修	L=637.5m W=6.0~8.0m	39,926	26,617
	市道武蔵野台 4 8 号線外 1 路線舗装補修	L=805.2m W=8.0m	65,268	48,951
	市道武蔵野台 6 号線舗装新設	L=185.7m W=4.97m~6.22m	9,747	7,310
	市道 1 3 9 号線舗装新設	L=475.0m W=7.9~8.0m	30,912	23,184
	加美平地区学習等供用施設	RC2階2種 443.64㎡ かえで会館	73,142	30,450
	玉川上水緑地整備	用地買収 729.64㎡ 工事一式 13,281.83㎡	102,685	59,886
	加美緑地整備	用地買収 4,005.47㎡	240,536	120,267
	熊牛緑地整備	用地買収繰越分 工事一式 806.84㎡	37,926	23,565
	防火水槽築造	4 0 ㄱ級 5 基	12,200	7,990

年度	事 案 名	概 要	事 業 費	補 助 額
57	市道幹Ⅱ－４号線及び138号線舗装新設	L=986.4m W=5.5m	53,377	40,032
	市道加美平14号線舗装新設	L=173.2m W=8.0m	13,092	9,819
	市道武蔵野台52号線舗装新設	L=288.8m W=8.0m	21,652	16,239
	屋外運動場整備	市営競技場 実施設計 用地買収 11,159.64㎡	511,365	257,214
	加美緑地整備	用地買収 3,213.92㎡	198,562	99,281
58	市道幹Ⅱ－１３号線舗装新設	L=971.0m W=4.0m	56,092	42,069
	市道幹Ⅱ－４号線舗装補修	L=948.5m W=4.0m	52,706	35,137
	屋外運動場整備	市営競技場 用地買収 11,192.05㎡	524,808	262,404
	加美緑地整備	用地買収 2,780.61㎡ 実施設計 築造工事	221,423	116,794
	防火水槽築造	４０トﾝ級 ５基	11,730	7,820
59	市道幹Ⅱ－１６号線舗装新設	L=490m W=7m	37,742	28,307
	市道田園1号線舗装補修	L=504.7m W=16m	61,021	40,681
	屋外運動場整備	市営競技場 工事一式	339,786	226,522
	熊牛公園新設	用地買収 2,222.36㎡	288,930	144,465
	長沢公園新設	用地買収 1,255.83㎡	191,188	95,594
	田園地区学習等供用施設	RC2階4種 590.27㎡ 田園会館	139,415	75,100
	消防ポンプ自動車設置	A2級 CD－Ⅱ型 第4分団	10,617	7,078
60	市道田園1号線舗装補修	L=263m W=6.0m	29,635	19,757
	市道1209号線舗装新設	L=113.4m W=4.0m（新掘橋部分19.6m）	58,185	43,638
	市道幹Ⅰ－1号線舗装新設	L=144.5m W=6.0m	14,799	11,099
	長沢公園新設	築造工事 1,255.83㎡	16,490	10,992
	熊牛公園新設	築造工事 2,222.36㎡	21,860	14,572
	熊川北公園新設	実施設計 用地買収 747.86㎡ 築造工事 792.56㎡ 鍋二公園	138,592	72,619
	熊川東公園新設	実施設計 用地買収 1,979.32㎡ 築造工事 2,054.09㎡ 陸公園	320,036	165,805
	消防ポンプ自動車設置	A2級 CD－Ⅱ型 第2分団	11,497	7,544
61	市道田18号線舗装補修	L=670m W=16.0m	66,204	44,136
	市道幹Ⅰ－1号線舗装	L=410.5m W=8.0m	38,872	29,154
	市道1210号線舗装	L=154m W=6.6～7.2m	9,532	7,149
	武蔵野橋公園設置	用地買収 334.59㎡ 実施設計 築造工事 834.59㎡	181,554	93,111
	西口広場公園設置	用地買収 517.88㎡	307,558	153,779
	熊川地域体育館新設	実施設計 一部工事	38,400	2,097
	無線放送施設整備	実施設計 固定親局1局 固定子局32局	105,334	78,998
	消防ポンプ自動車設置	A2級 CD－Ⅱ型 第1分団	17,719	7,544
62	市道田18号線舗装補修	L=876m W=6.0m	90,956	60,635
	市道田28号線外1改良	全体調査費	4,987	3,740
	西口広場公園新設	実施設計 築造工事 517.88㎡ 福生駅西口公園	38,370	25,579
	中福生公園新設	用地買収 2,433.22㎡ 実施設計	419,575	210,260
	熊川緑地新設	用地買収 2,466.86㎡ 実施設計	288,903	144,755
	熊川地域体育館新設	RC一部2階建 2種 1,557.87㎡	300,064	67,803
	消防ポンプ自動車設置	A2級 CD－Ⅱ型 第3分団	12,060	7,544
63	市道田28号線外2改良	JR五日市線横断実施設計	6,313	4,734
	市道幹Ⅱ－1号線外1舗装補修	L=829m W=6.0m	93,656	62,437
	中福生公園新設	用地買収 1,975.33㎡ 築造工事4,408.55㎡	447,155	238,349
	熊川緑地新設	用地買収 2,966.27㎡	344,114	172,057
	消防ポンプ自動車設置	A2級 CD－Ⅱ型 第5分団	12,280	7,544
1	市道田28号線外2改良	下の川改修工負担金 L=212.5m	42,296	31,722
	〃 その2	JR五日市線横断工事	107,495	80,564
	本六公園新設	用地買収 639.19㎡ 実施設計 築造工事 639.19㎡	171,913	88,169
	福栄公園新設	用地買収 543.57㎡ 実施設計 築造工事 543.57㎡	176,556	90,588

年度	事 案 名	概 要	事 業 費	補 助 額
1	熊川緑地新設	用地買収 1,047.88㎡ 築造工事 6,634.52㎡ みずくらいど公園	178,784	98,915
	防火水槽設置	40㍓級 5基	17,510	10,710
2	市道田28号線外2改良 その1	JR五日市線横断工事 L=35.5m	184,192	138,143
	〃 その2	下の川改修工負担金 L=175.813m	31,014	23,261
	東福生駅東口広場公園新設	用地買収 510㎡ 実施設計 築造工事 510㎡	200,828	107,861
	熊川緑地新設	用地買収 3,408.15㎡	536,210	268,104
	防火水槽設置	40㍓級 I型2基 II型3基	19,570	10,720
	市道田28号線外2改良 その1	JR五日市線横断工事 L=35.5m	98,702	74,025
3	〃 その2	下の川改修工負担金 L=168.687m	13,409	10,057
	〃 その3	都道部横断外1 実施設計	15,283	11,462
	熊川松原線（歩道橋）改良	全体計画調査	10,664	7,997
	熊川緑地新設	用地買収 2,628.64㎡	411,145	205,572
	志茂公園新設	用地買収 実施設計 築造工事 817.94㎡	374,795	191,236
	市道田28号線外2改良 その1	ボックスカルバート L=159.77m	16,854	12,639
	〃 その2	都道横断工L=23.6m	124,920	93,689
4	熊川松原線（歩道橋）改良	全体計画調査	14,815	11,112
	熊川緑地新設 その1	橋梁実施設計	8,542	5,694
	〃 その2	用地買収 2,378.97㎡	408,860	204,430
	福生公園改良	工事 3,800㎡（全体6,400㎡）	138,523	92,347
	市道田28号線外2改良 その1	排水路工事 L=80.248m	115,886	86,913
	〃 その2	ボックスカルバート L=111.75m	24,235	18,176
	熊川緑地新設 その1	橋梁工事L=15.16m W=3m	62,607	41,737
	〃 その2	実施設計（13,460.37㎡）	9,373	6,248
5	〃 その3	用地買収 499.4㎡	152,715	76,357
	わかたけ公園新設 その1	用地買収 613.96㎡	241,298	120,649
	〃 その2	実施設計	2,729	1,819
	〃 その3	工事一式	41,286	27,523
	牛一公園新設	用地買収 460.9㎡	167,767	83,883
	福生地域体育館 その1	実施設計	30,900	3,084
	〃 その2	工事一式 2,725.35㎡	48,207	38,036
	福祉センター（4年度繰越明許分）	実施設計	38,150	10,215
	福祉センター	RC地下1階地上2階 3783.88㎡		
	（老人福祉センター）（布設作業所含）	805㎡	37,626	37,000
	（保健相談センター）	1,464.08㎡	68,269	68,240
	（鍋二地区学習等供用施設）	4種 739.78㎡	34,576	30,960
	（老人デイサービスセンター）	実施設計 775.02㎡	1,463	1,463
	市道田28号線外2改良	排水路工事 L=89.426m 歩道L=116.6m （6～8年度国庫債務負担行為）	130,031	97,522
	熊川緑地新設 その1	用地買収 224.95㎡	69,094	34,547
	〃 その2	工事 13,551.11㎡	263,849	175,898
6	牛一公園新設	用地買収 805.57㎡	293,239	146,619
	フレンドシップ広場公園新設	用地買収 363.68㎡	163,656	81,826
	福生地域体育館新設	RC3階3種 2,725.35㎡	1,008,058	61,680
	中央地区学習等供用施設防音機能復旧	実施設計 工事 536.0㎡ 扶桑会館	32,943	13,100
	本町東部地区学習等供用施設防音機能復旧	実施設計 工事 533.0㎡ 松林会館	31,199	13,100
	福祉センター	RC地下1階地上2階 3783.88㎡		
	（老人福祉センター）（布設作業所含）	805㎡	513,346	52,725
	（保健相談センター）	1,464.08㎡	911,647	97,242
	（鍋二地区学習等供用施設）	4種 739.78㎡	465,241	44,118
	（老人デイサービスセンター）	併行 775.02㎡	17,412	17,410

年度	事 案 名	概 要	事 業 費	補 助 額
7	市道田 2 8 号線外 2 改良	舗装工事 L=1.05Km W=8m 用地買収 54.67㎡ (6～8 年度国庫債務負担行為)	142,452	106,838
	牛一公園 (仮称) 新設 その 1	実施設計	3,120	2,079
	〃 その 4	工事 1,266.47㎡	55,054	36,701
	フレンドシップ広場公園 (仮称) 新設その 2	実施設計	3,841	2,560
	〃 その 3	用地買収 850.60㎡	357,264	178,632
	〃 その 5	工事 1,463.81㎡	75,589	50,391
	熊川中央地区学習等供用施設防音機能復旧	実施設計 工事571.0㎡ 白梅会館	32,407	13,100
	武蔵野台地区児童館 (仮称) 新築	児童館部分 939㎡ 3種1級温除 RC3階建 図書館部分 679㎡ 2種1級温除 RC3階建	427,797	81,521
8	市道田 2 8 号線外 2 改良	改良舗装 車道幅員5.5m L=1,046.5m 歩道幅員1.5m L=834.5m (7～8 年度国庫債務負担行為)	84,325	63,244
	第二わらつけ公園 (仮称) 新設その 1	実施設計	2,966	1,977
	〃 その 2	用地買収 857.08㎡	255,615	127,807
	〃 その 3	工事 857.08㎡	47,655	31,770
	消防ポンプ自動車設置	CD-Ⅱ型 第4分団	17,459	8,974
	熊川地区学習等供用施設防音機能復旧	実施設計 工事577㎡わかたけ会館	44,187	13,100
	本町地区学習等供用施設防音機能復旧	実施設計 工事501㎡もくせい会館	32,810	13,100
	商工業研修等施設防音機能復旧	実施設計 工事763㎡	51,906	19,728
	保健相談センター防音機能復旧	実施設計 工事676㎡	37,502	16,872
	市民会館防音機能復旧	実施設計	13,699	4,888
	武蔵野地区学習等供用施設新築	実施設計 工事RC3階建540.8㎡ 福東会館	187,134	59,026
	武蔵野台地区児童館等 (仮称) 新築	児童館部分 939㎡ 3種1級温除 RC3階建	149,112	36,805
		図書館部分 679㎡ 2種1級温除 RC3階建	111,356	24,874
9	市道幹線Ⅱ-9 号線外 1 舗装補修事業	実施設計 地質調査 L=1076.9m w=7.0～7.2m	10,578	7,052
	牛浜駅東口公園 (仮称) 新設事業	実施設計 工事 993.49㎡	78,822	52,548
	〃	用地買収 319.03㎡	157,917	78,958
	ひふみ公園 (仮称) 新設事業	実施設計 工事 1,238.54㎡	65,620	43,746
	〃	用地買収 598.28㎡	228,423	114,211
	牛二公園 (仮称) 新設事業	用地買収 350.75㎡	108,732	54,366
	消防ポンプ自動車設置	C D-Ⅱ型 第 2 分団	17,766	9,148
	市民会館防音機能復旧事業	工事 復温除 1 級 6,251㎡	656,814	158,076
	武蔵野地区学習等供用施設新築	8 年度繰越明許分 工事 福東会館	49,960	21,774
	図書館 (中央図書館) 防音機能復旧事業	実施設計 復機 1 級 586.16㎡	1,119	436
	コミュニティ供用施設 (中央図書館) 防音機能復旧	実施設計 復機 1 級 2,102.15㎡	3,081	1,650
	加美平地区学習等供用施設防音機能復旧	実施設計 工事 復温除 1 級 413㎡	33,101	8,122
10	市道幹線Ⅱ-9 号線外 1 舗装補修事業	舗装補修 L=1076.9m W=7.0～7.2m	19,572	13,048
	牛二公園 (仮称) 新設事業	実施設計 工事 1,126.24㎡	68,533	45,688
	〃	用地買収 775.49㎡	232,879	116,439
	鍋ヶ谷戸児童公園拡張事業	実施設計 工事 1,495.71㎡	42,967	28,645
	〃	用地買収 495.71㎡	138,190	69,094
	消防ポンプ自動車設置	CD-Ⅱ型 第 1 分団	18,690	9,870
	図書館 (中央図書館) 防音機能復旧事業	工事 復温除 1 級 586㎡	50,837	14,105
	コミュニティ供用施設 (中央図書館) 防音機能復旧	工事 復温除 1 級 2,103㎡	94,693	53,370
11	市道幹線Ⅱ-9 号線外 1 舗装補修事業	舗装補修 L=1076.9m W=7.0～7.2m	83,184	55,456
	下の川緑地 (仮称) 新設事業	用地買収 3704.20㎡	574,161	287,080
	〃 その 2	用地買収 2129.59㎡	300,000	150,000
	消防ポンプ自動車設置	CD-Ⅱ型 第 3 分団	19,110	9,870
12	下の川緑地 (仮称) 新設事業	用地買収 3769.87㎡	583,025	291,512
	〃	実施設計 約1,000m	5,435	3,623
	消防ポンプ自動車設置	CD-Ⅱ型 第 5 分団	19,110	9,870
	田園地区学習等供用施設防音機能復旧事業	実施設計 工事 復温除1級 543㎡ 田園会館	35,609	13,100

年度	事 案 名	概 要	事 業 費	補 助 額
13	市道幹線Ⅰ－１号線舗装補修事業	実施設計 L=420.39m W=8m	1,312	875
	〃	工事 L=420.39m W=8m	15,940	10,626
	下の川緑地（仮称）新設事業	工事 約600m	28,488	18,992
	〃	用地買収 3,341.49㎡	392,977	196,488
	〃 その２	用地買収 1,830.16㎡	202,559	101,278
14	市道幹線Ⅱ－５号線改良事業	実施設計 L=1236.9m W=3.5m×2	6,314	4,735
	下の川緑地（仮称）新設事業	実施設計	4,410	2,940
	〃	工事 約1,130m	183,845	115,971
	〃	用地買収 3,816.94㎡	469,307	234,651
15	市道幹線Ⅱ－５号線改良事業	改良舗装工事(歩道) L=628.5m W=3.5m×2	116,453	87,338
	〃	舗装補修工事(車道) L=628.5m	13,972	9,313
	下の川緑地（仮称）新設事業	実施設計 約250㎡	3,360	2,240
	〃	工事(JR五日市線～多摩橋通り)10,091.56㎡	157,335	100,700
	〃	用地買収 1,665.15㎡	175,990	87,995
	防衛施設周辺まちづくり構想策定事業	まちづくり構想策定のための基礎調査 (繰越明許)	9,790	8,811
	〃	まちづくり構想策定(市民プラン)	8,945	8,051
	民生安定施設改修（リニューアル）調査事業	市民会館等改修調査（繰越明許）	4,095	4,095
16	市道幹線Ⅱ－５号線改良事業	改良舗装工事(歩道) L=608.5m W=3.5m×2	130,610	93,663
	〃	舗装補修工事(車道) L=608.5m	17,410	11,603
	原ヶ谷戸緑地（仮称）新設事業	実施設計 14,519.71㎡	5,055	3,370
	〃	用地買収 5,401.23㎡	748,157	374,078
	〃	用地買収 2,033.84㎡	255,835	127,917
	防衛施設周辺まちづくり構想策定事業	まちづくり構想策定事業報告書	7,585	6,826
	民生安定施設改修（リニューアル）調査事業	実施設計 延床面積6,818㎡	9,345	5,411
17	原ヶ谷戸緑地（仮称）新設事業	工 事 14,453.31㎡	110,545	73,697
	中福生公園拡張事業	用地買収 1,599.07㎡	180,039	90,018
	中福生公園拡張事業	工 事 1,599.07㎡	4,817	3,211
	市民会館等リニューアル事業	改修工事 6,706㎡	431,278	334,221
	市庁舎建設事業	実施設計	80,745	18,971
	中央図書館おはなし室改修事業	アスベスト撤去 29.0㎡	2,925	646
18	市庁舎建設事業	全体事業費 3,265,395千円	1,540,185	275,374
19	市庁舎建設事業	7,054㎡	1,644,464	338,054
	市道幹線Ⅱ－18号線改良事業	実施設計	10,159	7,111
	防災行政無線施設改良事業	実施設計、工事	51,056	38,443
20	市道幹線Ⅱ－18号線改良事業	第一工区 431.4m	117,469	70,759
	〃	第二工区 435.7m	25,740	17,047
	防災行政無線施設改良事業	親局 1局 子局50局 戸別受信機50台 文字表示盤 4か所	126,684	90,654
21	市道幹線Ⅱ－18号線改良事業	第二工区 435.7m	86,400	51,105
	〃	第三工区 549.8m	31,000	18,975
22	市道幹線Ⅱ－18号線改良事業	第三工区 462.9m	97,455	61,561
	福生南公園整備事業	実施設計 29,570㎡	5,880	3,920
		緑地整備 その１	15,237	10,158
		緑地整備 その２	14,920	9,900
23	市道幹線Ⅱ－18号線外1改良事業	実施設計 570m	6,525	3,360
		歩道改良 車道舗装 570m	37,530	25,702
	市道幹線Ⅱ－19号線外1改良事業	実施設計 1,910m	19,530	13,671
	福生南公園整備事業	緑地整備 その１	45,117	27,086
		緑地整備 その２	22,401	14,980
	消防ポンプ自動車更新事業	CD-I型 第4分団	19,005	7,303
24	市道幹線Ⅱ－18号線外1改良事業	歩道改良 車道舗装 570m	94,280	57,690
	市道幹線Ⅱ－19号線外1改良事業	歩道改良 車道舗装 669m	124,889	76,923
	福東緑地整備事業	実施設計	9,727	6,484
		緑地整備 12,627㎡	26,599	17,732
	消防ポンプ自動車更新事業	CD-I型 第2分団	19,425	7,303

年度	事 案 名	概 要	事 業 費	補 助 額
25	市道幹線Ⅱ－19号線外1改良事業	歩道改良 車道舗装 498.5m	139,269	85,804
	福東緑地整備事業	緑地整備 12,627㎡	138,242	66,365
	玉川上水緑地日光橋公園等整備事業	実施設計	4,262	2,841
	消防ポンプ自動車更新事業	CD-I型 第1分団	19,425	7,303
26	市道幹線Ⅱ－19号線外1改良事業	歩道改良 車道舗装 379m	52,400	17,667
	玉川上水緑地日光橋公園等整備事業	緑地整備	41,018	27,345
	消防ポンプ自動車更新事業	CD-I型 第3分団	19,980	7,303
27 (見込)	市道幹線Ⅱ－19号線外1改良事業	歩道改良 車道舗装 363m	67,170	19,526
	防災食育センター整備事業	工事一式4,835㎡ (1/3)	306,099	229,572

[テレビ受信料の半額免除]（８条予算措置による一般助成）

航空機の離発着等による騒音でテレビの音響に障害が生じているため、受信料を免除すべきだという声の中で、昭和３９年４月からNHKは日本放送協会放送受信料免除基準の中で「基地周辺受信者」に対して、受信料を半額免除する措置を採るようになった。

この措置は、半額免除による受信料に相当する分を国が行政措置により肩代わりしてNHKに支払うものであったが、原因者でないNHKが補助業者となっていたことなどから、昭和５７年４月に受信料基準が改正され、「基地周辺受信者」の項目が削除された。

このため、これに代わり（財）防衛施設周辺整備協会が「放送受信障害対策助成金」として、受信料の半額を視聴者に助成する制度が設けられた。これは、従来の基地周辺受信区域内の半額免除相当額を国（防衛省）に放送受信障害対策助成金として同協会が補助請求を行い、それをNHKに対して支払うようになっていたが、「行政改革大綱（平成１２年閣議決定）」に基づく、「公益法人に対する行政の関与の在り方の改革実施計画（平成１４年３月２９日閣議決定）」を踏まえ、平成１８年４月からは、直接、国が放送受信契約者に補助金を交付している。

○減免区域

当初はNHKが決めた主要着陸帯の短辺の延長で飛行場の外辺から１km、長辺の延長で飛行場の外辺から２kmの区域を基準として音響の強度及び飛行場の周辺の地形、集落の状態等を勘案して作られていたところであったが、昭和５４年４月に長辺の方向は５kmに拡大され、現在の対象区域もこれになっている。

この減免区域は公表されておらず、NHK等への調査で福生市の約７１％の区域で半額免除区域になっているものと推定される。

市では、現在国に対して市内全域を対象区域とするよう範囲の拡大と全額免除について強く要請している。



瑞穂町

放送受信料半額免除対象（推定）区域

立川市

凡	例
市界	市界
町界	町界
大字界	大字界

横田基地

羽村市

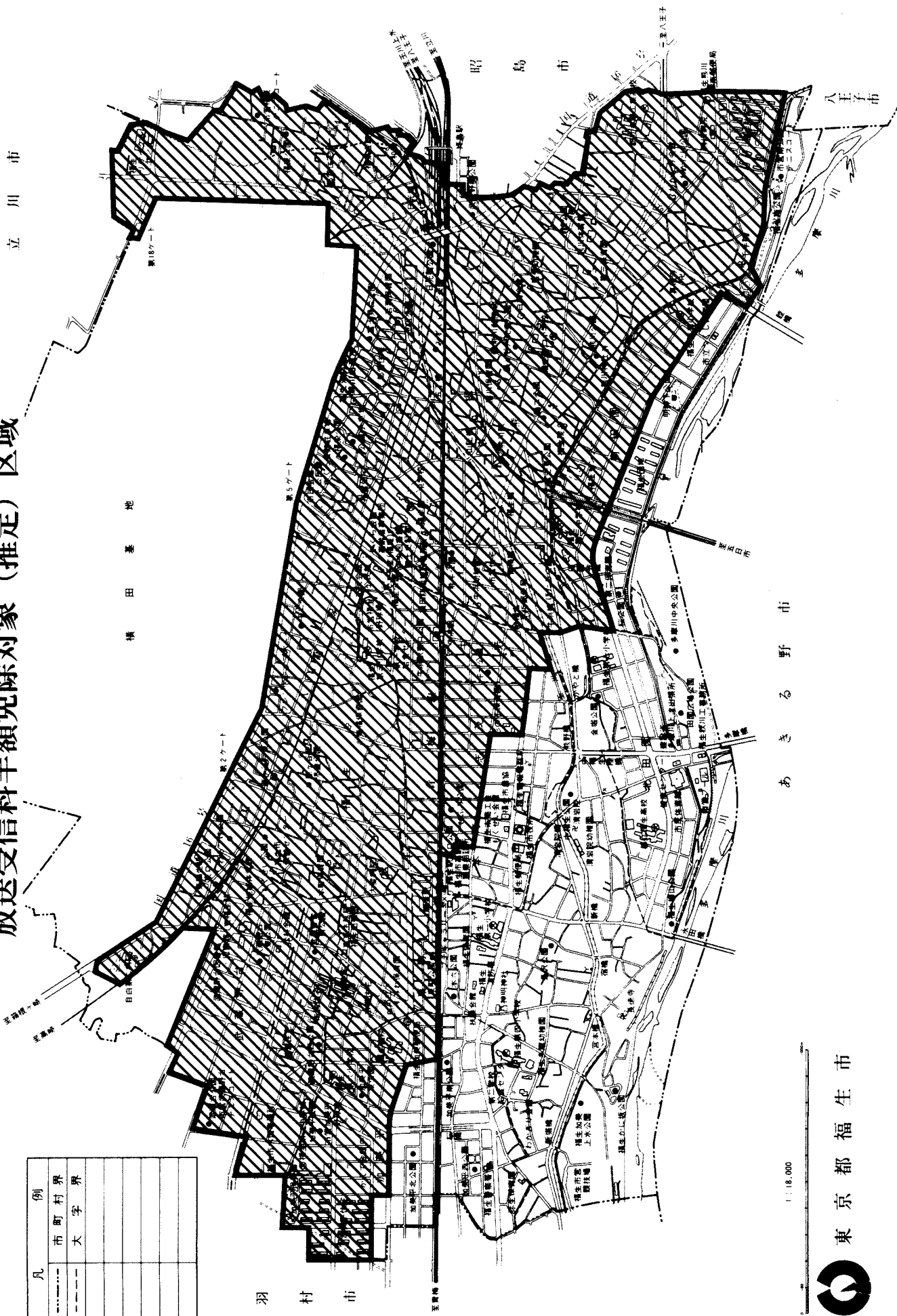
昭島市

あきる野市

東京都福生市



1 : 18,000



オ．特定防衛施設周辺整備調整交付金事業（９条）

国は地方公共団体が行う生活環境整備や地域開発などのまちづくりに対して阻害を及ぼすような広大な防衛施設を特定防衛施設とし、これに関連する市町村を特定防衛施設関連市町村としてそれぞれ指定し、これらが対象となる公共施設の整備を行う場合に交付金を交付する。

この交付金は、法３、４、８条の補助金と異なり、市町村のまちづくりに着目した点が特色で、市町村自体が任意に整備すべき施設やその割合を決めることができるとされている。交付額については、特定防衛施設の面積及び市町村の行政面積に占める割合、市町村の人口、人口増加率、人口密度、特定防衛施設の運用の態様等を基礎として算定される。

横田基地は、昭和５０年３月に特定防衛施設として指定され、併せて立川市、昭島市、福生市、武蔵村山市、羽村市、瑞穂町が特定防衛施設関連市町村として指定されている。

今までも離着陸回数の増加や米空母艦載機の戦闘機・攻撃機による着艦訓練の実施等による基地機能の一段の強化、また、不発弾の発見や多量の航空機燃料漏出事故等により周辺住民の生活環境に影響を与えたことなど様々な態様の変更があったが、平成２２年１２月１７日に閣議決定された中期防衛力整備計画（平成２３年度～平成２７年度）において、航空自衛隊横田基地移転に伴い「横田基地を新設」と明記されたことについては大きな態様の変化と捉え、交付金の増額を強く要望した。

なお、国は、平成２１年１１月の事業仕分けの結果や地元要望を踏まえ、「防衛施設周辺の生活環境の整備等に関する法律」の一部を改正する法律案を国会に提出した。

その結果、平成２３年４月には法令が一部改正され、従来の公共用の施設の整備に加え、ソフト事業も対象となり、基金運用も可能とするなど、地域にとってより効果的で使い勝手の良い制度となった。



牛浜駅自由通路

特定防衛施設及び特定防衛施設関連市町村一覧表

(平成28年3月1日現在)

特定防衛施設	特定防衛施設関連市町村
千歳飛行場	千歳市 苫小牧市
三沢飛行場	三沢市 青森県上北郡東北町
八戸飛行場	八戸市
松島飛行場	東松島市 石巻市
百里飛行場	行方市 鉾田市 小美玉市
入間飛行場	狭山市 入間市
下総飛行場	鎌ヶ谷市 柏市
横田飛行場	立川市 昭島市 福生市 武蔵村山市 羽村市 東京都西多摩郡瑞穂町
硫黄島飛行場	東京都小笠原村
厚木飛行場	大和市 綾瀬市 藤沢市
小松飛行場	小松市 加賀市
岐阜飛行場	各務原市
浜松飛行場	浜松市
美保飛行場	米子市 境港市
岩国飛行場	岩国市
築城飛行場	行橋市 福岡県京都郡みやこ町 福岡県築上郡築上町
芦屋飛行場	福岡県遠賀郡芦屋町 福岡県遠賀郡水巻町 福岡県遠賀郡岡垣町 福岡県遠賀郡遠賀町
新田原飛行場	西都市 宮崎県児湯郡新富町
鹿屋飛行場	鹿屋市
嘉手納飛行場	沖縄市 沖縄県中頭郡読谷村 沖縄県中頭郡嘉手納町 沖縄県中頭郡北谷町

特定防衛施設	特定防衛施設関連市町村
上富良野演習場	富良野市 北海道空知郡上富良野町 北海道空知郡中富良野町
北海道大演習場 (島松着弾地及び 島松地区に限る。)	恵庭市 北広島市
然別演習場	北海道河東郡鹿追町
矢臼別演習場	北海道厚岸郡厚岸町 北海道厚岸郡浜中町 北海道野付郡別海町
岩手山中演習場	八幡平市 岩手県岩手郡滝沢村
王城寺原演習場	宮城県黒川郡大和町 宮城県黒川郡大衡村 宮城県加美郡色麻町
白河布引山演習場	福島県岩瀬郡天栄村 福島県西白河郡西郷村
相馬原演習場	高崎市 群馬県北群馬郡榛東村
関山演習場	妙高市 上越市
北富士演習場	富士吉田市 山梨県南都留郡忍野村 山梨県南都留郡山中湖村
東富士演習場	御殿場市 裾野市 静岡県駿東郡小山町
饗庭野演習場	高島市
日本原演習場	津山市 岡山県勝田郡奈義町
大矢野原演習場	熊本県上益城郡山都町
日出生台演習場	由布市 大分県玖珠郡九重町 大分県玖珠郡玖珠町
霧島演習場	えびの市 鹿児島県姶良郡湧水町

特定防衛施設	特定防衛施設関連市町村
キャンプ・シュワブ	名護市
キャンプ・ハンセン	名護市 沖縄県国頭郡恩納村 沖縄県国頭郡宜野座村 沖縄県国頭郡金武町
三沢対地射爆撃場	三沢市 青森県上北郡六ヶ所村
伊江島補助飛行場	沖縄県国頭郡伊江村
鳥島射爆撃場	沖縄県島尻郡久米島町
久米島射爆撃場	沖縄県島尻郡久米島町
出砂島射爆撃場	沖縄県島尻郡渡名喜村
大湊港に所在する防衛施設	むつ市
横須賀港に所在する防衛施設	横須賀市
舞鶴港に所在する防衛施設	舞鶴市
呉港に所在する防衛施設	呉市
佐世保港に所在する防衛施設	佐世保市 西海市
那覇港に所在する防衛施設	那覇市
金武中城港に所在する防衛施設 (天願棧橋、陸軍貯油施設、沖縄基地隊及びホワイト・ビーチ地区に限る。)	うるま市
陸上自衛隊北海道補給処白老弾薬支処	北海道白老郡白老町
航空自衛隊第四補給処東北支処	青森県上北郡東北町
陸上自衛隊関東補給処吉井弾薬支処	高崎市
陸上自衛隊関西補給処祝園弾薬支処	京田辺市 京都府相楽郡精華町
川上弾薬庫	東広島市
切串弾薬庫及び秋月弾薬庫	江田島市

特定防衛施設	特定防衛施設関連市町村
嘉手納弾薬庫地区	うるま市 沖縄市 沖縄県国頭郡恩納村 沖縄県中頭郡読谷村 沖縄県中頭郡嘉手納町
下北試験場	青森県下北郡東通村
霞ヶ浦飛行場	土浦市 茨城県稲敷郡阿見町
宇都宮飛行場	宇都宮市
相馬原飛行場	群馬県北群馬郡榛東村
木更津飛行場	木更津市
キャンプ座間	相模原市 座間市
相模原総合補給廠	相模原市
徳島飛行場	徳島県板野郡松茂町
目達原飛行場	佐賀県神埼郡吉野ヶ里町 佐賀県三養基郡上峰町
普天間飛行場	宜野湾市
池子住宅地区及び海軍補助施設	逗子市
小牧基地	春日井市 小牧市 愛知県西春日井郡豊山町
牧港補給地区	浦添市
北部訓練場	沖縄県国頭郡国頭村 沖縄県国頭郡東村
キャンプ瑞慶覧	沖縄県中頭郡北谷町 沖縄県中頭郡北中城村

特定防衛施設周辺整備調整交付金（９条）年度別事業実績

（単位 千円）

年 度	事 案 名	事 業 費	交 付 金
50	市道加美平２７号線舗装新設工事	11,255	11,230
	市道幹Ⅱ－１４号線舗装補修工事	20,079	19,860
	市道照明整備設置工事	1,070	880
	給食センター管理棟設置工事	16,917	16,378
	市民会館整地事業	21,860	21,842
計		71,181	70,190
51	市道１０７，１０８，１１３号線舗装工事	12,200	10,000
	消防施設（可搬式ポンプ）設置事業	1,200	1,200
	玉川台児童遊園整備事業	2,000	2,000
	市道１００６号線排水管理設事業	12,230	12,100
	加美平グラウンド整備工事	6,920	5,700
	一中便所及び更衣室新築工事	9,253	9,000
	市民会館ホール用固定椅子設置事業	34,690	34,690
	市民会館大ホール綴織段帳及び絞り段帳設置事業	20,850	20,600
	市民会館駐車場用地取得事業	56,414	53,333
計		155,757	148,623
52	市民会館屋外整備工事	29,843	29,500
	市民会館駐車場用地取得事業	59,483	59,483
	市道１０９８号線外２路線舗装改良工事	1,900	1,900
	市道１０６１号線外１路線舗装改良工事	18,529	18,000
	市道２８３号線新設舗装工事	5,260	5,000
	市道１０７２号線舗装改良工事	10,493	10,000
	市道１１０５号線舗装改良工事	5,440	5,000
	市営水泳場改造工事	24,400	23,501
	武蔵野児童遊園整備工事	8,600	8,000
	三小北側斜面整備工事	3,200	3,000
	一小視聴覚施設設置工事	5,085	4,500
	防災施設（災害用浄水打器）設置事業	6,750	5,758
計		178,983	173,642
53	市道Ⅱ－１０号線改良工事	21,000	20,000
	市道１０４２号線改良工事	13,000	10,000
	市道１０９８号線外３路線改良工事	35,500	34,000
	市役所前横断歩道橋設置事業	19,900	19,000
	福生不動尊児童遊園設置事業	6,400	6,000
	第二学校給食センター新築事業	43,754	40,215
計		139,554	129,215
54	市道１１６号線外１路線改良事業	38,935	35,000
	第二学校給食センター新築事業	115,743	107,005
	親和児童遊園設置事業	46,468	40,000
	第二小学校プール整備事業	43,500	38,000
	中央図書館周辺整備事業	43,320	40,000
	公共下水道管渠布設事業	22,600	20,000
	鍋ヶ谷戸地区公園設置事業（鍋ヶ谷戸児童公園）	79,960	70,772
計		390,526	350,777
55	わらつけ公園用地取得事業	126,771	89,421
	第一小学校プール改良事業	43,150	40,000
	殿ヶ谷分水路遊歩道設置工事	18,150	16,000
	熊川武蔵野地区テニスコート広場築造事業	58,800	45,000
	第一分団車庫建築工事	18,220	15,000
計		265,091	205,421
56	わらつけ公園用地取得事業	149,993	130,911
	市営プール公園管理事務所新築事業	74,100	70,000
計		224,093	200,911

年 度	事 案 名	事 業 費	交 付 金
57	わらつけ公園設置事業	157,984	153,078
	第一中学校プール改良事業	54,400	48,000
	計	212,384	201,078
58	東福生第一公園整備事業（もくせい公園）	173,923	161,187
	第三小学校プール改良工事	56,600	50,000
	計	230,523	211,187
59	市道３０３号線遊歩道新設事業	21,000	19,273
	東福生第一公園整備事業（もくせい公園）	18,500	17,000
	第二中学校プール改良工事	56,500	52,000
	市営プール新設事業	54,500	49,875
	立川第２処理分区Ｓ５９工事	52,750	48,050
	福生中央排水区Ｓ５９工事	23,950	21,950
	計	227,200	208,148
60	市道武蔵野台５２号線改良舗装事業	19,100	18,000
	自転車歩行者専用道路整備事業	11,900	11,000
	市道１１０７，１１０８号線改良舗装事業	19,700	18,000
	市道幹Ⅱ－４号線改良工事	11,150	10,000
	福生南部第二処理分区Ｓ－６０工事	15,600	14,000
	福生中央排水区Ｓ－６０工事	22,460	21,500
	第五小学校外構整備事業	17,100	11,583
	第五小学校プール整備事業	50,900	50,000
	第六小学校プール整備事業	49,300	46,000
	計	217,210	200,083
61	西口広場整備事業	124,841	120,427
	市道１１１３号線改良舗装事業	13,800	12,000
	市道武５２号線改良舗装事業	13,000	13,000
	本町排水区Ｓ－６１工事	58,300	55,000
	計	209,941	200,427
62	市道１１０４号線改良舗装事業	14,950	13,500
	市道１１０７号線外１路線改良舗装事業	26,300	23,500
	西口広場整備事業	3,850	3,000
	西口駐輪場新設事業	141,779	133,729
	本町排水区Ｓ－６２工事	31,217	27,000
	計	218,096	200,729
63	市道第１２５９号線（自由通路）階段改良事業	291,854	201,472
	市道１２６４号線新設事業	14,943	13,290
	計	306,797	214,762
元 計	多摩川中央公園整備事業	292,520	224,629
		292,520	224,629
2	災害用備蓄庫（用地取得）整備事業	108,125	50,000
	健康センター駐車場（用地取得）整備事業	251,000	178,970
	計	359,125	228,970
3	拝島駅北口自転車駐車場設置整備事業（用地取得）	180,226	170,000
	市道第３１５号線改良整備事業（用地取得）	98,490	59,056
	計	278,716	229,056
4	南公園改良事業	210,478	200,000
	拝島駅北口自転車駐車場新設事業	53,775	40,551
	計	264,253	240,551
5	牛浜駅東口自転車駐車場設置整備事業（用地取得）	243,745	240,551
	計	243,745	240,551
6	牛浜駅西口自転車駐車場設置整備事業（用地取得）	294,807	265,101
	計	294,807	265,101
7	福祉センター駐車場整備事業（用地取得）	277,907	270,966
	計	277,907	270,966

年 度	事 案 名	事 業 費	交 付 金
8	福祉センター駐車場整備事業（用地取得）	167,178	161,442
	市道１０４８号線整備事業（用地取得）	115,460	110,000
	計	282,638	271,442
9	市道１０４８号線整備事業（工事、用地取得）	207,534	200,454
	福生地域体育館駐車場新設事業（用地取得）	71,340	71,000
	計	278,874	271,454
10	市道１２７１号線（仮称）新設事業（用地取得）	95,245	81,501
	福生地域体育館駐車場新設事業（用地取得）	215,980	190,000
	計	311,225	271,501
11	福生駅西口市営駐車場（仮称）新設事業（用地取得）	142,080	139,322
	市道1125号線外１改良事業（用地取得）	70,245	68,000
	市道田園７１号線改良事業	77,700	65,000
12	福生駅西口市営駐車場（仮称）新設事業（用地取得）	135,000	112,454
	福生市営50mプール改修事業	190,913	150,000
	計	325,913	262,454
13	福生駅西口市営駐車場（仮称）新設事業（用地取得）	147,577	138,687
	市民会館大ホール舞台機構改良事業	49,035	43,000
	市民会館小ホール舞台音響・照明設備改良事業	107,310	92,000
14	計	303,922	273,687
	市民会館大ホール舞台改良事業	113,820	107,000
	市営ブルーシャワー等改良事業（温水シャワー設置等工事）	25,753	20,000
15	市営ブルーシャワー等改良事業（券売機３台購入）	3,465	3,000
	福東グランドフェンス等改良事業（フェンス設置工事等）	14,078	13,000
	福東テニスコート改良事業（全天候型オムニコート）	40,809	38,381
16	中央排水区H-14その１整備事業	99,750	93,000
	計	297,675	274,381
	れんげ園増築事業（作業室増築）	52,353	50,000
17	第一中学校ランチルーム等整備事業	242,182	218,482
	第一中学校牛乳配膳室整備事業	4,935	4,000
	計	299,470	272,482
18	市営駐車場立体化整備事業	174,300	134,462
	第二中学校ランチルーム等整備事業	265,518	140,000
	計	439,818	274,462
19	市道第１０２８号線改良事業	6,405	5,000
	市道第１０２８号線改良事業（用地取得）	27,639	25,882
	市道第１３３号線改良事業	4,935	4,000
20	東福生駅自由通路上屋設置事業	6,000	4,500
	南公園内池設置事業	23,100	20,000
	第三中学校ランチルーム等整備事業	236,292	211,873
21	中央体育館耐震補強等事業	5,482	4,000
	計	309,853	275,255
	東福生駅自由通路等上屋設置事業	43,894	26,000
22	市道第３０号線歩道設置事業	28,852	26,000
	市道第１８１号線歩道設置事業	8,243	7,000
	市道第２２１号線法面設置事業	16,705	16,000
23	ゴミ搬送車購入	18,531	17,000
	給食配送車購入	5,209	4,000
	加美平野球場防球ネット改良事業	43,260	39,960
24	中央体育館耐震等補強整備事業	151,128	139,773
	計	315,822	275,733

年 度	事 案 名	事 業 費	交 付 金
19	病後児保育室新設事業	2,730	2,700
	福生保育園用地取得事業	84,821	84,800
	健康センター耐震補強等事業	8,885	4,900
	市道第221号線法面防護事業	6,615	4,900
	市道第1185号線改良事業	5,146	4,900
	耐震性防火水槽新設事業（その1）	12,940	10,000
	耐震性防火水槽新設事業（その2）	16,065	12,700
	小中学校門扉オートロック新設事業	8,820	7,000
	市営プール循環設備改良事業	12,548	12,100
	武蔵野台テニスコート改良事業	23,100	22,800
	福東第一少年野球場外2改良事業	61,110	60,100
	福生地域体育館駐車場拡張事業	14,392	14,000
	計	257,172	240,900
20	起震車整備事業（前年度繰越）	25,635	25,000
	トレーニング機器整備事業（前年度繰越）	15,908	13,256
	計 前年度繰越合計	41,543	38,256
20	福生保育園病後児保育室等整備事業	50,859	43,000
	健康センター耐震補強等事業	110,567	82,804
	市道第16号線改良事業（用地取得）	25,803	25,500
	市道第16号線改良事業（休憩施設整備工事）	4,410	4,000
	福生かに坂公園駐車場整備事業（用地取得）	117,110	117,000
	福生かに坂公園駐車場整備事業（工事）	8,442	7,000
	計	317,191	279,304
21	鍋ヶ谷戸児童公園整備事業	8,806	8,000
	耐震性防火水槽新設事業	11,865	10,000
	第五小学校空調設備事業	7,324	6,800
	市民会館小ホール舞台改良整備事業（実施設計）	2,604	2,000
	市民会館小ホール舞台改良整備事業（工事）	64,470	59,000
	市民会館屋上防水改良整備事業	21,525	18,000
	福生野球場整備事業	132,547	120,686
	市営競技場整備事業	75,075	60,000
	計	324,216	284,486
22	市道第228号線拡幅事業	9,681	8,000
	牛浜駅自由通路整備事業	28,621	21,500
	第六小学校校庭防球ネット改良事業	9,975	7,000
	市民会館大ホール照明装置改良事業	16,485	16,432
	福生野球場整備事業	238,733	220,000
	福生地域体育館空調設備改良事業	15,519	14,000
	計	319,014	286,932
23	牛浜駅自由通路整備事業（基金）	183,254	360,744
	計	183,254	360,744
24	保健センター外壁及び屋上防水改良事業（実施設計）	2,520	2,000
	保健センター外壁及び屋上防水改良事業（工事）	43,880	36,000
	消防団車庫改良事業（実施設計）	1,134	1,000
	消防団車庫改良事業（工事）	3,880	2,000
	わかざり会館改良事業（実施設計）	12,390	10,000
	わかざり会館改良事業（工事）	151,437	132,000
	第三中学校通級指導学級設置事業	62,710	50,000
	牛浜駅自由通路整備事業（基金）	414,779	123,473
	計	692,732	356,473

年 度	事 案 名	事 業 費	交 付 金
25	武蔵野台児童館冷暖房空調設備改良事業	24,150	19,000
	消防団車庫改良事業（実施設計）	599	400
	消防団車庫改良事業（工事）	3,854	2,600
	わかたけ会館改良事業（実施設計）	8,400	6,000
	市民会館指定管理委託事業（基金）		80,000
	古民家保存事業（基金）		230,000
	古民家等の維持・管理事業（基金）		39,006
計		37,003	377,006
26	消防団車庫改良事業（実施設計）	444	350
	消防団車庫改良事業（工事）	4,299	3,650
	わかたけ会館改良事業（工事）	169,382	135,000
	消防ポンプ自動車更新事業（第5分団）	19,980	16,000
	小学校給食用設備改良事業（基金）		15,000
	中学校給食用設備整備事業（基金）		10,000
	市民会館指定管理委託事業（基金）		207,223
計		194,105	387,223
27 （見込）	消防団車庫改良事業（工事）	7,020	4,900
	中学校給食用設備整備等整備事業	47,565	42,800
	防災食育センター食育用備品整備事業（基金）		100,000
	英語教育指導助手（外国人）委託事業（基金）		20,000
	通学路見守り委託事業（基金）		20,000
	小学校給食用設備改良事業（基金）		70,400
	中学校給食用設備整備事業（基金）		80,000
計	市民会館指定管理委託事業（基金）		60,304
		54,585	398,404

(3) 再編交付金

在日米軍の再編に伴い、「駐留軍等の再編の円滑な実施に関する特別措置法」（平成 19 年法律第 67 号）が制定され、新たな負担が生じる自治体を実施する公共施設の整備等の事業に対して、10 年間再編交付金が交付されることになった。

この再編交付金の特徴は施設整備のほかに、ソフト事業にも活用できる点であり、その対象事業は、住民に対する広報に関する事業、教育・スポーツ・文化の振興に関する事業、福祉の増進及び医療の確保に関する事業など 14 事業が助成対象事業となっている。

また、継続的なソフト事業を実施するにあたっては、駐留軍等の再編の円滑な実施に関する特別措置法施行令第 5 条の規定により、再編関連特別事業を 2 年度以上にわたり継続する事業を行う場合には、事業に必要な経費を支弁するために地方自治法第 241 条の基金を設置しなければならないと定められている。

この交付金は、防衛施設の面積の変化、施設整備の内容、航空機等の数の変化、人員数の変化等、再編に伴う負担の増加と減少を点数付けして市町村ごとの負担金の点数を計算し、このような点数を元に、再編のための進捗率を考慮して各年度の計画点数が算出され、防衛大臣が定める内示額に乗じて算出されている。

横田基地は、平成 22 年度に航空自衛隊の航空総隊司令部及び関連部隊の移駐することが決定し、平成 19 年 10 月 31 日に再編関連特定防衛施設として指定され、併せて立川市、昭島市、武蔵村山市、羽村市、瑞穂町が再編関連特定周辺市町村として指定されている。

なお、福生市の交付額は、平成 19 年度から 28 年度までの 10 年間で 15 億 5,733 万 5 千円を見込んでいる。

再編交付金の交付状況

(単位：千円)

年度（平成）	19 年度決算	20 年度決算	21 年度決算	22 年度決算	23 年度決算
交付額	51,917	138,437	138,437	138,437	207,641

24 年度決算	25 年度決算	26 年度決算	27 年度見込	28 年度予算	累計
207,641	207,641	207,641	155,723	103,820	1,557,335

再編関連特定防衛施設及び再編関連特定周辺市町村一覧表

再編関連特定防衛施設	再編関連特定周辺市町村
車力通信所	つるが市
横田飛行場	立川市 昭島市 福生市 武蔵村山市 羽村市 東京都西多摩郡瑞穂町
キャンプ座間	相模原市 座間市
横須賀海軍施設	横須賀市
岩国飛行場	岩国市 大竹市 山口県大島郡周防大島町 山口県玖珂郡和木町
キャンプ・シュワブ	名護市 沖縄県国頭郡宜野座村
キャンプ・ハンセン	沖縄県国頭郡金武町 沖縄県国頭郡宜野座村 沖縄県国頭郡恩納村
那覇港湾施設代替	浦添市
千歳飛行場	苫小牧市 千歳市
三沢飛行場	三沢市 青森県上北郡東北町
百里飛行場	かすみがうら市 行方市 鉾田市 小美玉市 茨城県東茨城郡茨城町
小松飛行場	小松市 加賀市 能美市 石川県能美郡川北町
築城飛行場	行橋市 福岡県京都郡みやこ町 福岡県築上郡築上町
新田原飛行場	宮崎市 西都市 宮崎県児湯郡高鍋町 宮崎県児湯郡新富町
経ヶ岬通信所	京丹後市
三沢対地射爆撃場	三沢市 青森県上北郡東北町 青森県上北郡六ヶ所村
トリイ通信施設	沖縄県中頭郡読谷村
鹿屋飛行場	鹿屋市

再編交付金年度別交付実績

(単位：千円)

年 度	事 案 名	交 付 金
19	福祉交通網整備事業（基金）	29,318
	妊婦健康診査の公費拡充事業（基金）	12,697
	宿泊学習教室事業（基金）	5,902
	市制40周年記念映画製作事業（基金）	4,000
	計	51,917
20	福祉交通網整備事業（基金）	56,958
	妊婦健康診査の公費拡充事業（基金）	24,667
	宿泊学習教室事業（基金）	11,466
	特定健康診査等追加項目健診事業（基金）	45,346
	計	138,437
21	福祉交通網整備事業（基金）	1,800
	特定健康診査等追加項目健診事業（基金）	3,958
	障害者就労支援事業（基金）	15,988
	義務教育就学児医療費助成事業（基金）	67,234
	胸部レントゲン検査事業（基金）	27,057
	受信障害現況調査委託事業	2,400
	認定こども園開設準備経費補助事業	15,000
	身体測定機器購入	3,800
	身体測定機器購入（その2）	1,200
	計	138,437
22	福祉交通網整備事業（基金）	31,600
	障害者就労支援事業（基金）	5,000
	義務教育就学児医療費助成事業（基金）	22,437
	胸部レントゲン検査事業（基金）	12,000
	福生七夕まつり委託事業	8,400
	福生市商工会事業費補助事業	3,000
	緑地樹木等調査委託事業	1,000
	地上デジタル放送移行対策事業	55,000
	計	138,437
23	福祉交通網整備事業（基金）	110,191
	宿泊学習教室事業（基金）	10,000
	義務教育就学児医療費助成事業（基金）	66,000
	胸部レントゲン検査事業（基金）	10,000
	緑地樹木等調査委託事業	1,000
	外国人のための生活便利帳作成事業	1,000
	すみれ保育園移転先地用地測量事業	1,000
	学校給食用食器購入事業	8,450
	計	207,641
24	福祉交通網整備事業（基金）	97,641
	障害者就労支援事業（基金）	10,000
	義務教育就学児医療費助成事業（基金）	60,000
	胸部レントゲン検査事業（基金）	40,000
計		207,641
25	福祉交通網整備事業（基金）	157,641
	妊婦健康診査の公費拡充事業（基金）	50,000
計		207,641
26	地域活性化センター（もくせい会館）建設事業（基金）	207,641
計		207,641
27（見込）	特定健康診査等追加項目健診委託事業	7,000
	障害者就労支援事業（基金）	10,000
	地域活性化センター（もくせい会館）建設事業（基金）	138,723
	計	155,723
28（予定）	特定健康診査等追加項目健診委託事業	7,000
	地域活性化センター（もくせい会館）建設事業（基金）	96,820
	計	103,820

(4) その他の助成

ア. 防音事業関連維持費補助金

障害防止事業の項でも触れたが、自衛隊や在日米軍の航空機騒音を防止または軽減するために、小中学校及び保育所等において防音工事が実施されており、国はその維持費に対しても昭和48年度から補助をしている。

その額は、授業時間に使用した換気設備、温度保持設備、除湿設備の年間電気料金に3分の2を乗じて得られた額の範囲内において支給されている。

本市においては、7小学校、3中学校の10施設が対象となっており、平成26年度までに総額で674,723千円が補助されている。

【防音関連維持費補助金実績】

(単位：千円)

年度	交 付 額	年度	交 付 額	年度	交 付 額	年度	交 付 額
48	1,216	60	24,202	9	23,994	21	11,832
49	3,070	61	27,937	10	22,673	22	12,423
50	3,996	62	28,441	11	23,045	23	10,674
51	4,876	63	26,102	12	23,187	24	10,045
52	7,021	元	26,197	13	21,103	25	8,832
53	7,115	2	27,247	14	19,589	26	6,957
54	6,954	3	24,059	15	17,280	27	※6,144
55	10,824	4	18,319	16	17,025		
56	9,991	5	18,441	17	15,797		
57	12,250	6	22,229	18	14,219		
58	15,969	7	22,021	19	13,222		
59	20,515	8	21,007	20	12,827		

※平成27年度は見込額

イ. 施設区域取得等事務委託費

本来、基地に関する諸問題については、その施設提供者が基地周辺の住民等との間に理解と協力を得られるよう各種連絡調整等の事務を行わなければならない。しかし、実際にその役割を果たしているのは基地所在市町村であり、それに費やされる基地対策事務経費も決して少ない額ではない。

そこで国は、旅費、人件費、通信運搬費、消耗品等の経費を事務委託費として交付している。

なお、平成２６年度までに総額で５１，３５０千円が交付されている。

【施設区域取得等事務委託費実績】

(単位：千円)

年度	交 付 額	年度	交 付 額	年度	交 付 額	年度	交 付 額
３ ９	３ ０ ０	５ ３	１， １ ０ ０	４	１， １ ０ ０	１ ８	１， １ ０ ０
４ ０	４ ０ ０	５ ４	１， １ ０ ０	５	１， １ ０ ０	１ ９	１， ０ ０ ０
４ １	４ ０ ０	５ ５	１， ０ ０ ０	６	１， １ ０ ０	２ ０	１， ０ ０ ０
４ ２	４ ６ ０	５ ６	１， ０ ０ ０	７	１， １ ０ ０	２ １	１， ２ ０ ０
４ ３	４ ２ ０	５ ７	１， ０ ０ ０	８	１， １ ０ ０	２ ２	１， ２ ０ ０
４ ４	５ ５ ０	５ ８	１， ０ ０ ０	９	１， １ ０ ０	２ ３	１， ２ ０ ０
４ ５	９ ０ ０	５ ９	１， ０ ０ ０	１ ０	１， １ ０ ０	２ ４	１， ２ ７ ０
４ ６	９ ５ ０	６ ０	１， ０ ０ ０	１ １	１， １ ０ ０	２ ５	１， ２ ０ ０
４ ７	１， ０ ０ ０	６ １	１， ０ ０ ０	１ ２	１， １ ０ ０	２ ６	１， ２ ０ ０
４ ８	１， ２ ０ ０	６ ２	１， ０ ０ ０	１ ３	１， １ ０ ０	２ ７	※１， ２ ０ ０
４ ９	１， ４ ０ ０	６ ３	１， ０ ０ ０	１ ４	１， １ ０ ０		
５ ０	１， ２ ０ ０	元	１， ０ ０ ０	１ ５	１， １ ０ ０		
５ １	１， ２ ０ ０	２	１， １ ０ ０	１ ６	１， ０ ０ ０		
５ ２	１， ０ ０ ０	３	１， １ ０ ０	１ ７	１， ０ ０ ０		

※平成２７年度は見込額

ウ. 流域下水道負担金

昭和47年度から多摩川流域下水道の整備が開始されたが、この事業費は総事業費の90%の2分の1を国庫補助で、残りを東京都と関係市町で半分ずつ負担している。

当市の場合、行政区域の3分の1を占める横田基地分も事業費負担している。しかし、米軍横田基地は日米安全保障条約に基づく行政協定によってアメリカ合衆国軍隊に提供している施設及び区域であることから、ここから生ずる全ての経費は国が代わって負担すべきものと考えられる。そこで、法的な規定はないが、基地所在市町の実損に対して、公平の原則から救済措置として、平成26年度までに総額で491,861千円が交付されている。

【流域下水道負担金実績】

(単位：千円)

年度	交 付 額	年度	交 付 額	年度	交 付 額	年度	交 付 額
48	14,045	60	10,036	9	9,642	21	2,015
49	34,808	61	2,958	10	4,268	22	3,726
50	45,001	62	7,213	11	12,752	23	221
51	15,839	63	3,542	12	2,910	24	5,727
52	27,542	元	10,241	13	10,868	25	4,827
53	34,644	2	21,221	14	5,968	26	7,770
54	14,429	3	6,068	15	271	27	※9,541
55	20,311	4	5	16	9,016		
56	7,314	5	4,047	17	20,578		
57	10,391	6	10,282	18	11,576		
58	14,439	7	14,891	19	16,081		
59	15,522	8	10,091	20	8,765		

※平成27年度は見込額