

基地周辺の生活環境の
整備充実

4 基地周辺の生活環境の整備充実

(1) 生活環境整備法の概要

国は、基地周辺住民の生活の安定及び福祉の向上に寄与することを目的として、「防衛施設周辺の生活環境の整備等に関する法律」(昭和49年法律第101号)を制定し、様々な周辺対策を行っている。

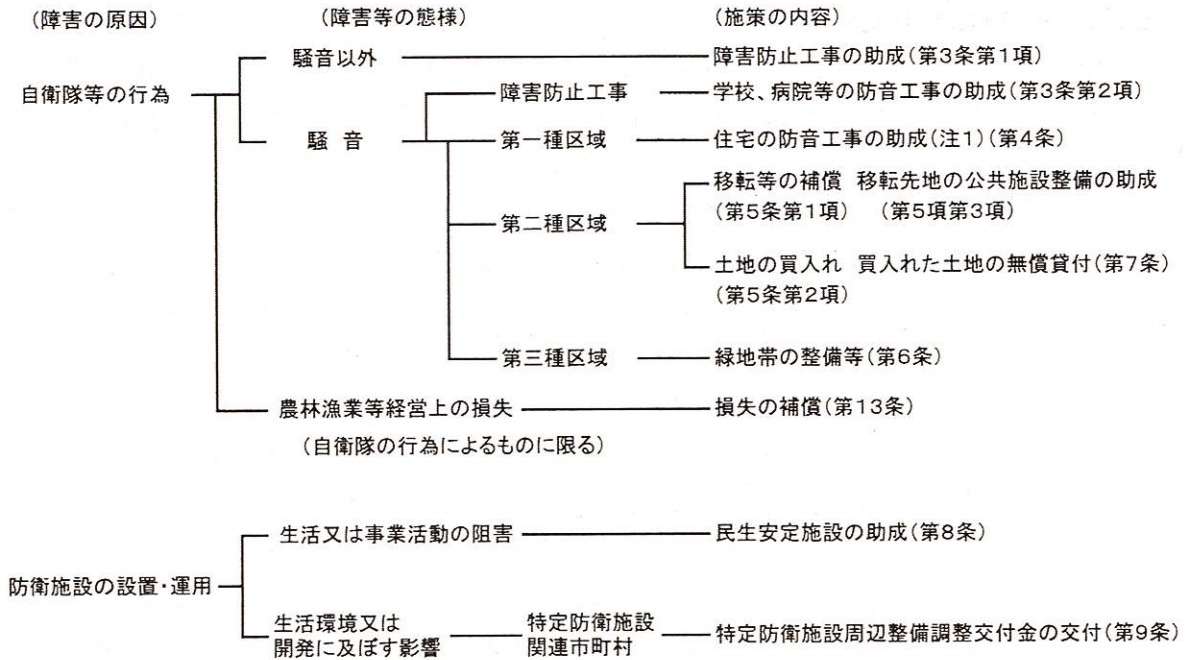
周辺対策は、昭和28年8月に、米軍等の行為により住民が被る損失の補償を目的として制定された「日本国に駐留するアメリカ合衆国軍隊等の行為による特別損失の補償に関する法律」(昭和28年法律第246号)に端を発するが、これにより防災工事、学校防音工事、住宅等の移転補償措置等の施策が行われた。

しかし、この法律は米軍の行為により生じた損失の補償を規定したもので、被害や損失を防止軽減するものではなかったため基地周辺対策としては十分ではなかった。このため基地周辺自治体等による運動の結果として、昭和41年7月「防衛施設周辺の整備等に関する法律」(昭和41年法律第135号)が制定され、民生安定施設整備に対する助成等についても規定がなされた。

さらに、その後の環境の変化や住民意識の高揚等によりこの法律も不十分なものとなったため、これを改善し住宅防音工事、緑地帯の整備、特定防衛施設周辺整備調整交付金などの施策を加えた現行の「防衛施設周辺の生活環境の整備等に関する法律」が昭和49年6月より制定施行されている。

なお、これを図示すると次のとおりであるが、現行法は制定以来36年を経過し、一定の成果を収めているが、都市化の進展や多様化する住民要望等に十分応えられない部分も出ており、採択基準の見直しや補助対象範囲の拡大等抜本的な防衛施設周辺対策制度の見直しについて要請を行っている。

防衛施設周辺地域の生活環境の整備などの施策の概要



(注1) 1 第一種区域、第二種区域、第三種区域

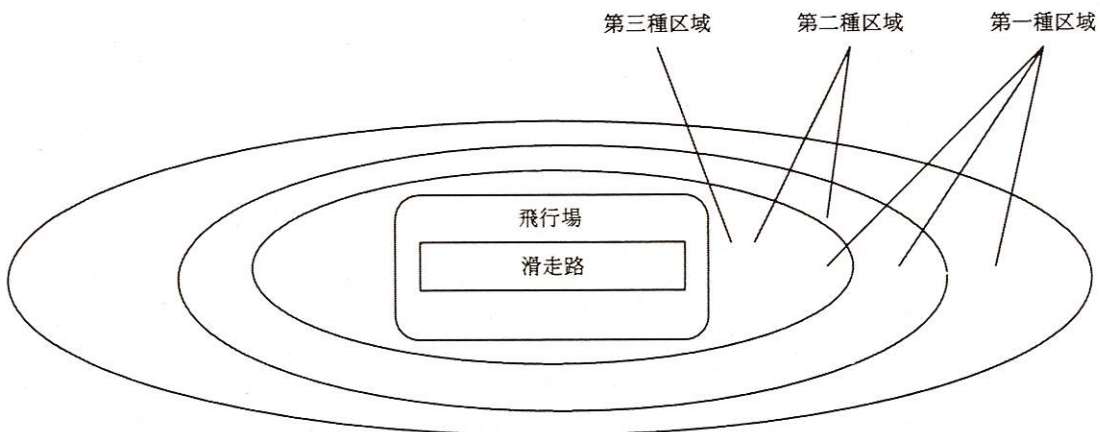
飛行場などの周辺で航空機の騒音に起因する障害の割合に応じて次のように定める。

第一種区域: WECPNL 75以上の区域

第二種区域: 第一種区域内で、WECPNL 90以上の区域

第三種区域: 第二種区域内で、WECPNL 95以上の区域

2 WECPNL (Weighted Equivalent Continuous Perceived Noise Level、加重等価継続感覚騒音基準)
特に夜間の騒音を重視して、音響の強度のほかにもその頻度、継続時間などの諸要素を加味して、人の生活に与える影響を評価する航空機騒音の単位である。



(2) 周辺対策事業による整備

ア. 障害防止工事の助成事業 (3条)

自衛隊や在日米軍は、その任務達成のために飛行場や演習場等の防衛施設を使用して演習や訓練等を行うが、これにより周辺地域に障害を及ぼす場合がある。例えば、航空機騒音により、学校教育や病院の診察に影響が出る場合や、重車両の通過による道路損傷、施設内の保水力の減退による洪水等の障害、航空機の頻繁な飛行や電波の頻繁な発射によるテレビ受信障害等もある。

こうした、自衛隊や米軍等の行為により「生じる」障害を「防止」あるいは「軽減」するため、地方公共団体等が道路や河川の改修、ダムの建設、砂防施設の整備、学校や病院等の防音工事のような必要な工事を行うとき、これに要する経費を国が補助するもので、原則として全額補助する趣旨である。

当市では、これにより市内の全小中学校及び保育園の防音工事を実施している。また、騒音以外の障害防止事業としては、昭和40年度より基地に起因する雨水対策として排水路事業を実施している。

なお、「生じる」とは、現に生じている状態だけでなく将来生ずることが明らかである場合も含み、「防止」とは、現に生じている障害を除去し、又は将来生ずる障害を未然に防ぐことを意味し、「軽減」とは、完全な除去に至らないが、社会通念上許容し得る程度まで軽くすることを言うとしてされている。

障害防止事業 (3条1項)

(単位 千円)

年度	事 案 名	概 要	事業費	補助額
40	南部幹線排水路	全体計画調査	3,149	3,149
40,41	〃 その1	管梁工 L=627.96m	66,045	66,045
41	〃 その2	管梁工 L=258.02m	40,288	40,288
42	〃	管梁工 L=197.80m	37,303	37,303
42	中央幹線排水路	全体計画調査	1,490	1,490
43	中央幹線排水路・下の川改修工事	柵梁工 L=360m 五日市線横断88m	41,133	41,133
44	〃	柵梁工 L=729m 擁壁工37m	31,257	31,257
45	中央幹線排水路	管梁工 257.52m 人孔3基	36,895	36,895
46	〃	管梁工 187.42m 人孔3基	39,860	39,860
47	〃	管梁工 279.07m 人孔2基	104,573	104,573
48	〃	管梁工 254.12m 人孔5基	128,245	128,245
48	中央幹線排水路下の川改修工事	開梁工 662.8m	85,496	85,496
48,49	武蔵野幹線排水路	開梁工 903.8m	297,800	297,800
49	中央幹線排水路	開削工 452.62m 人孔6基	147,000	147,000
49	中央幹線支線排水路	補償一式、開削工495.12m 人孔10基	87,600	84,400
49,50	武蔵野幹線排水路 その1	シールド工 761.5m	1,813,188	1,813,188
49,50	〃 その2	シールド工 212.7m	428,250	428,250
50	中央幹線支線排水路	開削工 238.08m 人孔4基	59,400	59,400
50,51	〃	推進工 373.25m 人孔3基	172,647	172,647
50,51	武蔵野幹線排水路 その3	シールド工 248.85m	100,940	100,940
50,51	〃 その4	シールド工 269.25m ボックスカルバート工 55.0m	595,333	595,333
51	中央幹線支線排水路	推進工 471.84m 人孔6基	212,409	212,409
52	西住宅地区周辺排水路	全体計画調査、実施設計 (樋管)	15,074	13,824
53	〃	実施設計 (開削)	6,797	5,437

年度	事 案 名	概 要	事業費	補助額
53.54	西住宅地区周辺排水路	実施設計(推進、シールド) 樋管(開削29.926m) 管梁(開削 218.189m)	263,678	210,943
54	〃	管梁(開削94.77m推進80.513m シールド33.1m)	311,738	249,390
54.55	〃	管梁(シールド 744.894m)	659,872	527,898
55.56	〃	人孔1基、実施設計	46,802	37,442
56	〃	管梁(シールド576.237m)	464,431	371,545
56.57	〃	管梁(シールド535.612m)	370,914	296,731
57	〃	管梁(シールド345.056m 開削61.2m)	346,652	277,321
57.58	〃	管梁(シールド553.5m 推進77m)	443,679	354,943
58	〃	管梁(シールド714.9m)	539,458	431,566
58.59	〃	管梁(シールド31.688m) 特殊人孔1基	137,884	110,307
59	〃	管梁(推進 699.3m)	294,300	235,440
60	〃	管梁(推進460.7m 開削118.5m)	216,537	173,230
	下の川改修工	全体計画調査	4,299	4,299
61	西住宅地区周辺排水路	管梁(開削492.0m)	77,161	61,729
	下の川改修工	実施設計	23,588	18,870
62.63	〃	開削工360m ボックスカルバート	239,516	191,612
63.1	〃	開削工259.491m ボックスカルバート	205,238	164,190
1	〃	開削工239.564m ボックスカルバート	181,469	145,175
1.2	〃	その2 JR五日市線横断35.5m	43,205	34,564
2.3	〃	その1	〃	48,667
2	〃	その2 開削工 175.813m	170,668	136,534
3	〃	その1 JR五日市線横断35.5m	26,133	20,906
	〃	その2 開削工 168.687m	222,014	177,612
	〃	その3 都道横断設計	1,886	1,509
4	〃	その1 開削工 159.77m	191,604	153,283
	〃	その2 都道横断工	25,584	20,467
5	〃	その1 開削工 111.75m	165,734	132,587
	〃	その2(南部幹線) 全体計画調査	25,906	20,725
6	〃	その1(南部幹線) 実施設計	17,969	14,374
	〃	その2(南部幹線) 排水路工事 442.2m	18,995	15,196
7	〃	(南部幹線) 排水路工事 641.85m	239,183	191,346
8	〃	(南部幹線) 排水路工事 955.7m	182,141	145,712
9	事業無し		0	0
10	事業無し		0	0
11	事業無し		0	0
12	事業無し		0	0
13	事業無し		0	0
14	事業無し		0	0
15	事業無し		0	0
16	事業無し		0	0
17	事業無し		0	0
18	事業無し		0	0
19	事業無し		0	0
20	事業無し		0	0
21	事業無し		0	0

騒音防止事業（3条2項）

（単位 千円）

年 度	施 設 名	概 要	事 業 費	補 助 額
37	第一小学校	実施設計、改築、調査	34,041	30,799
38	第一小学校	改築、併行	89,102	79,595
39	第二小学校	実施設計、改築、調査	45,426	42,871
	第一中学校	実施設計、改築、調査	46,046	44,080
	第二中学校	実施設計、改築、調査	20,221	19,593
40	第二小学校	実施設計、改築	64,002	61,082
	第三小学校	実施設計、改築、調査	50,286	48,840
	第一中学校	実施設計、改築	94,124	89,650
	第二中学校	実施設計、改築、併行	71,852	47,908
41	第二小学校	実施設計、併行	3,884	3,884
	第三小学校	実施設計、改築	80,971	72,411
	第四小学校	実施設計、改築、調査	46,176	41,328
	第二中学校	実施設計、併行	14,789	11,457
42	第四小学校	改築	37,420	32,674
43	第五小学校	実施設計、併行	27,379	22,014
	すみれ保育園	改築	17,390	12,744
44	第三小学校	実施設計、併行	1,286	1,286
	第四小学校	実施設計、除湿	17,939	15,856
	第六小学校	実施設計、併行	11,969	11,232
	すみれ保育園	実施設計、併行	3,758	1,770
45	第五小学校	実施設計、併行	5,872	5,795
	第六小学校	実施設計、併行	5,101	4,879
	つくし保育園	実施設計、併行	25,577	4,878
46	第三小学校	実施設計、併行	10,824	6,844
	第六小学校	実施設計、併行	4,243	4,090
47	第六小学校	実施設計、併行	20,329	18,457
	第一中学校講堂	測量、実施設計	1,948	1,313
48	第七小学校	実施設計、併行	46,484	45,611
	第一中学校講堂	改築、併行	86,796	57,803
	第三中学校	実施設計、併行	65,754	65,302
49	第二中学校	実施設計、併行	20,166	20,047
50	第四小学校	併行	31,105	30,786
	第六小学校	併行	20,179	19,403
51	第一小学校	実施設計、温度保持	19,287	17,075
	第二小学校	実施設計、併行、温度保持	59,149	55,362
	第七小学校	実施設計、併行	29,679	29,412
	第一中学校	実施設計、温度保持	13,938	11,909
	第二中学校	実施設計、温度保持	14,735	13,938
	第三中学校	実施設計、併行	6,208	3,900
52	第一小学校	復建	56,553	48,910
	第三小学校	実施設計、温度保持	20,442	16,210
	第五小学校	実施設計、併行、温度保持	25,347	22,734
	第一中学校	復建	53,144	44,583
	第二中学校	実施設計、併行、温度保持	21,119	20,010
53	第二小学校	復建	59,051	51,253
	第三小学校	実施設計	1,106	985
	第四小学校	実施設計、併行	19,319	11,194
	第二中学校	復建	67,963	59,948
54	第一小学校講堂	実施設計、調査	3,716	2,512
	第三小学校	復建	80,026	57,014
	第四小学校	実施設計	1,018	639
	第五小学校	実施設計	1,002	675
	第二中学校	実施設計、改築、併行	63,300	41,559

年 度	施 設 名	概 要	事 業 費	補 助 額
55	第一小学校講堂	改築、併行	46,575	30,912
	第二小学校講堂	実施設計	3,760	2,356
	第四小学校	復建	57,133	40,076
	第五小学校	復建	52,690	34,732
	第一中学校	実施設計、併行	37,647	36,645
	第二中学校	実施設計、併行	3,792	3,792
	第二中学校講堂	改築、併行	139,873	78,343
56	第一小学校	実施設計、併行	22,964	22,820
	第一小学校講堂	改築、併行	110,324	73,229
	第二小学校講堂	改築、併行	170,871	95,592
	第三小学校講堂	実施設計	4,654	2,971
	第三小学校	実施設計、除湿	65,783	51,226
	第七小学校	実施設計、併行	9,796	8,334
	第三中学校	実施設計、併行	11,030	10,683
57	第一小学校	実施設計、除湿	70,640	54,902
	第三小学校講堂	実施設計、改築、併行	187,780	122,451
	第四小学校講堂	実施設計	4,592	2,856
	第五小学校	実施設計、併行	7,564	6,358
	第七小学校	実施設計、除湿	84,764	72,296
	第三中学校	実施設計	1,227	970
58	第二小学校	実施設計	2,772	2,506
	第四小学校講堂	改築、併行	119,584	107,961
	第五小学校講堂	実施設計	4,274	3,852
	第五小学校	除湿	48,073	47,760
	第六小学校	実施設計	2,263	2,263
	第二中学校	実施設計、併行	6,049	6,044
	第三中学校	除湿	54,334	54,065
	第二小学校	除湿	65,082	58,568
59	第五小学校講堂	改築、併行	103,436	93,254
	第六小学校講堂	実施設計	3,940	3,551
	第六小学校	除湿	51,065	50,841
	第一中学校	実施設計	3,631	3,267
	第二中学校	実施設計	3,594	3,544
	すみれ保育園	実施設計、復建、除湿、温度保持	31,937	29,584
	つくし保育園	実施設計	948	920
	第六小学校講堂	改築、併行	105,589	95,170
60	第一中学校	実施設計、除湿、温度保持	86,083	77,472
	第二中学校	除湿	79,494	78,321
	つくし保育園	復建、除湿、温度保持	23,167	22,134
	第三小学校	実施設計、温度保持	4,249	4,249
61	第七小学校講堂	実施設計	3,644	3,289
	第三中学校	実施設計、併行	22,518	22,518
	第七小学校講堂	改築、併行	99,422	89,784
62	第一中学校講堂	実施設計、天井復旧	17,441	15,696
	第四小学校講堂	実施設計、復建、復機	50,092	45,078
63	第六小学校	実施設計、温度保持、復機	32,768	32,012
	第七小学校	実施設計	739	665
	第二中学校	実施設計	995	895
	第四小学校	実施設計	649	584
1	第五小学校	実施設計、併行	16,288	16,288
	第六小学校	実施設計	846	760
	第七小学校	実施設計、復建	29,667	26,698
	第二中学校	実施設計、復建	24,425	21,980
	第三中学校	実施設計	891	801
	第四小学校	復機	31,194	28,073
2	第六小学校	復建	43,689	39,318
	第七小学校	復機	26,458	23,810
	第二中学校	復建、復機	27,341	24,605
	第三中学校	復機	25,492	22,942
	第一小学校講堂	実施設計	3,622	3,323

年 度	施 設 名	概 要	事 業 費	補 助 額
2	第二小学校講堂	実施設計	3,900	3,578
	第二中学校講堂	実施設計	4,183	3,901
	福生保育園	実施設計	4,413	3,978
3	第二小学校	実施設計	1,324	1,191
	第五小学校	実施設計	1,053	947
	第七小学校	復機	23,152	20,834
	第二中学校	復機	16,789	15,109
	第一小学校講堂	除湿温度保持、改築、併行	74,433	67,900
	第二小学校講堂	除湿温度保持、改築、併行	96,801	88,275
	第三小学校講堂	実施設計	3,854	3,539
	第四小学校講堂	実施設計	3,282	3,015
	第二中学校講堂	除湿温度保持、改築、併行	90,657	84,139
	福生保育園	改築、併行	49,181	41,357
	4	第一小学校	実施設計	637
第二小学校		復建	52,522	47,268
第五小学校		復建	34,870	31,382
第二中学校		復機	13,561	12,203
第三小学校講堂		温除	84,548	77,075
第四小学校講堂		実施設計	98,050	89,350
第五小学校講堂		実施設計	4,519	4,135
第一中学校講堂		実施設計	4,332	4,021
福生保育園		改築、併行	98,757	92,136
5		第一小学校	復温	17,171
	第二小学校	実施設計	1,913	1,720
	第五小学校講堂	温除	101,338	92,146
	第七小学校講堂	実施設計	4,406	4,047
	第一中学校講堂	温除	114,462	105,071
6	第二小学校	復温除	73,955	66,555
	第一中学校	実施設計	902	811
	第六小学校講堂	実施設計	4,228	3,839
	第七小学校講堂	除湿温度保持	89,685	81,813
7	第一中学校	復温	20,060	18,053
	第三中学校	実施設計	997	896
	第六小学校講堂	温除	72,534	65,378
8	第一中学校	復建、復温除	3,980	1,844
	第三中学校	復建	33,810	15,676
	第三中学校講堂	実施設計	9,605	4,060
9	第一小学校	実施設計	1,333	1,197
	第三小学校	実施設計	3,040	2,735
	第一中学校	復温除	22,471	20,222
	第三中学校講堂	改造	171,409	171,409
10	第一小学校	復建、復温除 工事	26,871	24,181
	第三小学校	復温除 工事	88,173	79,355
	第三小学校	復建 実施設計	1,238	1,113
	第一中学校	復建 工事	16,014	14,411
	第三中学校	復建 工事	9,200	8,279
11	第一小学校	復建 工事	4,371	3,932
	第三小学校	復建 工事	55,497	49,947
	第五小学校	復温除 実施設計	2,741	2,466
	第一中学校	復建 工事	17,272	15,544
12	第三小学校	復建 工事	79,567	38,223
	第五小学校	復温除 工事	161,300	120,466
	第六小学校	復温除 実施設計	4,114	3,299
	第三中学校	復温除 実施設計	1,554	1,190

年 度	施 設 名	概 要	事 業 費	補 助 額
13	第三小学校	復温除 実施設計	1,166	770
	第六小学校	復温除 工事	186,584	153,182
	第七小学校	復温除 実施設計	4,519	3,395
	第三中学校	復温除 工事	224,237	126,197
14	第三小学校	復温除 工事	33,484	17,821
	第七小学校	復温除 工事	178,888	145,011
	第二中学校	復温除 実施設計	6,308	3,975
	つくし保育園	復温除 実施設計	1,217	666
15	第一小学校	復温除 実施設計	4,606	3,009
	第二中学校	復温除 工事	171,500	136,997
	つくし保育園	復温除 工事	31,259	17,746
16	第一小学校	復温除 工事	128,090	82,469
	第三中学校	復温除 実施設計	1,002	639
17	第四小学校	復温除 実施設計	3,169	2,307
	第三中学校	復温除 工事	25,031	16,970
18	第二小学校	復温除 実施設計	3,885	2,938
	第四小学校	復温除 工事	115,663	80,984
19	第二小学校	復温除 工事	137,691	106,804
	第一中学校	復温除 実施設計	6,527	5,024
20	第一中学校	復温除 工事	186,867	151,701
21	第一中学校講堂	復建 実施設計	839	469

その他障害防止事業

(単位：千円)

年度	事 案 名	概 要	事業費	補助額
50・51	福生駅自由通路建設	駅構内横断橋新設工事	151,127	128,855
51	五日市街道熊川武蔵野交差点改良	用地買収347.91m ² L=576m W=13.5m	66,962	66,962
51	テレビ共同受信施設設置	共同受信アンテナ設置	16,614	16,614
52	熊川地区土砂崩れ防止工	防護柵整備	3,339	3,339
52	テレビ共同受信施設設置	共同受信アンテナ設置	20,353	20,353
52	テレビ共同受信施設設置	共同受信アンテナ設置	22,997	22,997

イ. 住宅防音工事の状況（４条）

防衛施設周辺の生活環境の整備等に関する法律第４条（住宅の防音工事の助成）に基づき、航空機騒音の防止、軽減を図る目的をもって、基地周辺の区域指定を行い、その区域内にあり、かつ、指定日に所在する住宅で、所有者又は居住者が防音工事を希望する場合に、住宅防音のために必要な工事について国の仕様により助成を受けられる制度である。

横田基地周辺の区域指定の状況は次のとおりである。

第一種区域	８５ＷＥＣＰＮＬ	昭和５４年８月３１日告示
	８０ＷＥＣＰＮＬ	昭和５５年９月１０日告示
	７５ＷＥＣＰＮＬ	昭和５９年３月３１日告示
第一種区域の見直し（指定区域の解除）		平成１７年１０月２０日告示
第二種区域（第５条移転の補償等）		
	９０ＷＥＣＰＮＬ	昭和５４年８月３１日告示
第二種区域の見直し（指定区域の解除）		平成１７年１０月２０日告示

（福生市の住宅防音工事の状況）

昭和５０年度から工事が始まり、昭和５４年度からは追加工事（新規工事を実施して一定の期間を経過した世帯では他の部屋についても家族数に応じて追加の工事ができる）も実施されるようになった。

昭和５９年３月３１日に第一種区域が８０Ｗから７５Ｗに拡大されてからは工事の申し込みも増え、平成２２年３月末の達成率は８１．５％となっている。

工事の助成額は最高限度額が設けられているが、国の仕様による工事については、１００％助成が受けられる状況にある。

なお、追加工事については、平成４年度から７５Ｗ以上の区域もその対象となった。

防音工事によって取り付けた冷暖房機器等の維持管理費や機能復旧等については、国に強く要望を行っていたが、平成元年１１月に空気調和機器稼働費助成事業補助金交付要綱が定められ、電気料金の一部について一定の限度額ではあるが生活保護世帯に助成されることになり、更に、冷暖房機や換気扇等を設置して概ね１０年以上使用し、稼働しなくなった場合に国の助成により機器の交換ができるようになり、平成元年度から実施されるなど改善されて来ている。

また、平成１７年１０月２０日には第一種区域等の見直しを行ったことに伴い、特に騒音の著しい８５Ｗ以上の区域で昭和５９年４月１日から平成元年３月３１日までに建設された住宅を対象として防音工事の助成措置が講じられた（告示後住宅防音工事）が、当該工事の進捗が図られたこと等も踏まえ、現在は平成６年３月３１日まで５年延長し実施されている。

なお、住宅防音工事の事務手続については、平成２２年５月に実施され事業仕分けにおいて、現在の地方事務費の制度を廃止し、迅速かつ簡素な仕組みにすべきとされたことに伴い、今年度は地方事務費の制度は維持するものの、内容の見直しを行い、一部事務を国の業務として行う等の試行を行い、新たな制度を検討しており、これら試行の結果等踏まえ平成２３年度以降住民に負担をかけずに円滑に事業が実施できるよう検討しているところである。

今後も引き続き防音対象区域の拡大は勿論のこと、維持管理費（稼働費）の一般世帯までの拡大等現在の助成制度の内容充実についても改善を求めて行かなければならない。

◆ 住宅防音事業に対する平成22年度における改善要望内容
 (全国基地協議会を通じ国に要望している事項)

要 望 事 項	理 由
<ul style="list-style-type: none"> 対象区域を70W区域まで拡大するとともに、実態に即した区域指定を行うこと。 	国で示した環境基準の達成と住居専用地区内住民に限らず、騒音被害を受ける区域内全居住者に対する救済措置を講ずること。
<ul style="list-style-type: none"> 区域指定後の新築家屋及び増改築家屋の防音工事を推進すること。 	防音工事の指定区域にありながら、防音工事の対象にならないという矛盾が生じており、また、実施から長い年月を経過しているものの、依然として矛盾が解消されないため、制度の見直しを図られたい。
<ul style="list-style-type: none"> 住宅防音工事に伴う防音関連維持費（空調機電気料金等）を全世帯にも拡大し、補助すること。 	管理経費が多額におよび、住民に経済的負担を与えているため、生活保護法に規定する生活保護世帯以外にも拡大すること。

◆住宅防音工事の状況

ア 年度別工事戸数の推移

(単位：戸)

年度 (昭和・平成)		50	51	52	53	54	55	56	57	58	59	60	61	62	63	元	2	3	4	
戸数		9	14	22	60	40	52	85	58	43	231	388	341	147	240	139	44	43	85	
内 訳	新規	一室	9	14	21	45	32	43	60	39	35	174	299	273	80	202	107	31	3	15
		二室	0	0	1	15	7	6	10	9	3	47	74	53	17	8	8	1	7	4
	小計	9	14	22	60	39	49	70	48	38	221	373	326	97	210	115	32	10	19	
	全室 (追加)	—	—	—	—	1	3	15	10	5	10	15	15	50	30	24	12	33	66	

年度 (平成)		5	6	7	8	9	10	11	12	13	14	15	16	17	18	19	20	21	合計	
戸数		159	107	88	122	93	54	71	77	405	103	59	59	247	121	13	37	14	3,870	
内 訳 (二筆)	新規	一室	12	6	2	35	15	9	4	0	6	17	3	20	9	9	1	0	0	1,630
		二室	1	2	0	5	5	2	39	51	58	38	13	11	205	27	0	3	1	731
		三室	—	—	—	—	—	—	—	1	76	7	10	7	13	63	2	10	4	193
		四室	—	—	—	—	—	—	—	0	63	6	4	1	3	2	2	1	1	83
		五室	—	—	—	—	—	—	—	0	3	0	5	2	3	4	1	2	4	24
	小計	13	8	2	40	20	11	43	52	206	68	35	41	233	105	6	16	10	2,661	
追加	146	99	86	82	73	43	28	25	199	35	24	18	14	16	7	21	4	1,209		

※ 平成12年度から80W以上区域(平成15年度からは75W区域でも)は一度で5室まで

※ 数値は北関東防衛局横田防衛事務所からの報告数値

イ 工事の内訳及び達成率

(単位：戸)

区分	対象戸数 (推計) (A)	新 規			達成率 (%) (B)/(A)	追 加			合計 (B)+(C)
		平成20年度まで	平成21年度	小計 (B)		平成20年度迄	平成21年度	小計 (C)	
80W以上区域	964	910	4	914	94.8	607	1	608	1,522
75W区域	2,300	1,741	6	1,747	76.0	598	3	601	2,348
合計	3,264	2,651	10	2,661	81.5	1,205	4	1,209	3,870

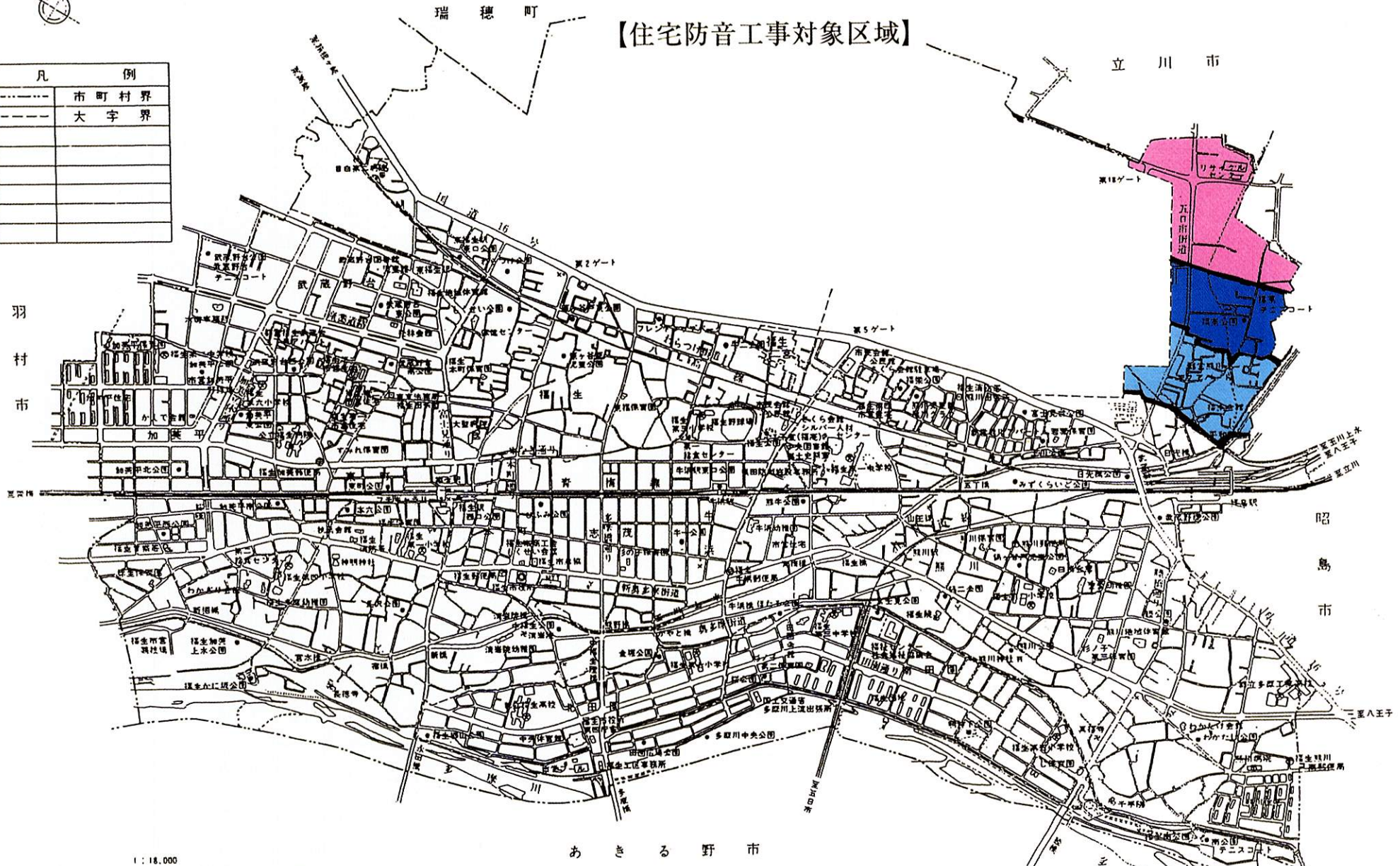
※ W=WECPL (加重等価継続感覚騒音レベル)

※ 数値は北関東防衛局横田防衛事務所からの報告数値



【住宅防音工事対象区域】

凡 例	
-----	市町村界
-----	大字界



東京都福生市

凡 例	
	第1種区域 (WECPNL85) 平成17年10月20日告示
	第1種区域 (WECPNL80) 平成17年10月20日告示
	第1種区域 (WECPNL75) 平成17年10月20日告示

ウ. 周辺財産（防衛省所属行政財産）の利用（7条）

横田基地周辺にある国の財産（移転等により国が買い入れた土地）は約6万2千1千㎡あり、そのうち福生市の行政区域には約1万4千2千㎡の土地がある。

市では、この周辺財産を「防衛施設周辺の生活環境の整備等に関する法律」第7条（買い入れた土地の無償使用）により国から借用して、公園や広場、少年野球場、テニスコート、ゲートボール場、サッカー等の多目的広場の運動施設として整備を行い、市民の憩いの場やスポーツ広場等として活用している。

また、リサイクルセンター敷地の一部や防火水槽、道路敷地の用地としても使用している。今後も、市民の要望を踏まえ引き続き有効的な利用について国に要請して行く。

防衛省所属行政財産（土地）利用状況

平成22年3月31日現在使用面積 46,876.20㎡

利用状況	面積㎡	所在地	使用許可日
道路	1,210.64	熊川1,620-5 熊川1,553-2 外 熊川1,620-1 外 熊川1,603-7 外 熊川1,629 熊川1,598-1 外	S.50. 9.22 S.52. 2.23 S.52. 9. 2 S.54. 5. 1 H. 3.11.14 H. 5. 3.16
福東公園	4,144.80	熊川1,620-2 外	S.52. 2.25
福東グラウンド 福東テニスコート	13,189.73	熊川1,610-3 外 熊川1,610-1	S.55. 1.25 S.55. 9. 2
福東テニスコート 福東ゲートボール場	5,915.70	熊川1,608-6 外	S.55. 9.29
福東少年野球場	8,367.89	熊川1,603-1 外	S.60. 1. 9
多目的広場 (軟式野球場) (少年野球場) (サッカー場) (ゲートボール場)	13,058.86	熊川1,601-1 外	H.元. 7.20
消防施設 (防火水槽)	203.45	熊川1,553-イ 熊川1,577-1	H.元. 9.29 H. 2.10. 9
道路敷地	25.78	熊川1,562 - 2	H.10. 2.26
駐車場	759.35	熊川1,562-2 外	H.10. 9.29

エ. 民生安定施設の助成事業（8条）

防衛施設の設置または運用により、周辺地域の住民が生活上または事業活動上被る阻害を障害として幅広く捕らえ、地方公共団体が民生安定の見地から障害の緩和に役立つ施設の整備について必要な措置を行うとき、国はその費用の一部について補助を行う。

この補助金は、障害を緩和するというマイナス面の回復や補償的な性格を有している。

従って、一般行政における補助金よりも補助割合が高くなっているのが特徴である。

当市においては、市民会館、図書館、地域会館、健康センター、福祉センター、体育館、消防施設等の設置、また、市道、公園、緑地の整備等々、ほとんどの施設がその助成を受けている。



福生市庁舎

民生安定施設整備事業（8条）

（単位 千円）

年度	事 案 名	概 要	事業費	補助額
34	補助道第8号線外1路線舗装新設		4,015	3,300
35	補助道第6号線舗装新設	L=1,029m W=6.2m	9,427	7,070
36	補助道第5号線舗装新設	L=660.8m W=7.0~7.2m	8,178	6,128
37	町道510号線舗装新設	L=629m W=6.2~7.2m	9,700	7,273
40	町道327号線舗装新設	L=446m W=6.68~8.60m	5,147	3,860
41	町道113号線舗装新設	L=213m W=4.1m	1,325	900
	町道495・510号線舗装		9,177	6,882
42	町道191号線舗装		9,028	6,771
	簡易水道施設設置	武蔵野地区 L=2,450m 配水管工事	128,398	23,529
43	町道531号線舗装新設		2,950	2,225
44	町道191号線外2路線改良	用地買収 4,327.44㎡ L=263.9m W=6.0m	32,912	26,329
	牛浜地区学習等供用施設	3種1級 549.808㎡	29,644	18,300
45	市道191号線改良		13,296	10,559
	福生病院付属看護学院防音	改築493.97㎡	31,894	20,901
46	市道191号線改良	L=1,447m W=6m	34,100	25,771
	基地周辺公共施設整備見舞金	福生公園内舗装	2,740	1,370
47	市道191号線外2改良舗装	用地買収 1,102.73㎡L=200m W=6m	19,318	15,343
	防火貯水槽設置	40㍻級 5基	4,400	2,000
48	市道586号線外1舗装補修	L=417.5m W=7.0~17.5m	22,940	15,294
	市道791号線改良舗装	用地買収1,219.21㎡L=290mW=4.5~5.0m	28,448	22,584
	防火貯水槽新設	40㍻級 4基	4,680	2,080
49	市道1134号線新設	用地買収1,050.79㎡	26,609	21,287
	市道1014号線外2舗装補修	L=539m W=6m	27,825	18,550
	市道幹Ⅱ-3号線舗装補修	L=455.2m W=5.5m	17,376	11,584
	広報無線放送施設設置	子局6ヶ所	9,531	7,148
	消防ポンプ自動車	A2一級CD-Ⅱ型 第4分団	5,200	2,700
	武蔵野地区学習等供用施設	2種 344.714㎡ 福東会館	54,042	24,800
	A地区学習等供用施設	用地買収1,520.605㎡ わかぎり会館	106,290	52,425
	福生病院付属看護学院	除湿、温度保持613.97㎡	20,272	7,353
50	市道1134号線道路新設	用地買収446.93㎡ L=133m W=5.5m	62,338	46,576
	市道96号線改良	用地買収475.55㎡	38,001	30,401
	市道幹Ⅱ-2号線舗装補修	L=760.4m W=10.0m	38,791	25,860
	広報無線放送施設設置	子局9ヶ所	15,586	11,689
	A地区学習等供用施設	3種 561.332㎡ わかぎり会館	82,029	45,900
	屋外運動場設置	用地買収2,728.95㎡ 田園野球場	158,430	79,215
	原ヶ谷児童公園整備	用地買収及び整備工事	154,694	80,787
	消防ポンプ自動車設置	A2級CD-Ⅱ型 第2分団	4,360	2,907
51	市道加美平12号線舗装補修	L=653.8m W=6.73m	20,205	13,470
	市道96号線改良舗装	用地買収153.15㎡ L=150.9m W=5.5m	21,925	17,324
	市道武蔵野台1号線舗装補修	L=487.7m W=10.0m	28,170	18,578
	市道76号線外1改良	用地買収912.54㎡	36,882	29,504
	熊川地区学習等供用施設	用地買収1,409.86㎡ 3種620.5㎡ わかたけ会館	172,546	100,873
	本町地区学習等供用施設	3種 578.913㎡ もくせい会館	102,275	56,000
	市民会館	RC地下1 地上3階 6,771.253㎡ 一級防音		
	（特別集会施設）	3,005.423㎡	927,660	270,900
	（コミュニティ供用施設）	2,136.344㎡ 5種	345,102	208,100
	（公民館）	1,071.084㎡ 1種	244,338	96,652
	（老人福祉センター）	558.402㎡	89,947	52,772
	熊牛緑地設置	用地買収1,245.58㎡	64,953	32,477
	屋外運動場設置	田園野球場 用地買収2,402.94㎡	139,667	69,833
	屋外運動場設置	牛浜野球場 実施設計	5,969	3,979
	消防ポンプ自動車設置	A2級CD-Ⅱ型 第3分団	6,070	4,047

年度	事 案 名	概 要	事業費	補助額
52	市道76号線外1路線改良舗装	L=609m W=4.0m 踏切整備	90,709	72,135
	市道76号線外1路線改良舗装その2	L=206.9m W=5.5m	8,516	6,658
	市道武蔵野台1号線舗装補修	L=281.4m W=10.0m	18,201	12,134
	市道幹I-1号線舗装補修	L=388.0m W=6.92~7.04m	16,045	10,697
	市道6号線改良舗装	用地買収529.93㎡ L=278.2 W=4.0m	22,462	17,461
	市道66号線外2路線舗装	L=301.9m W=1.15m	3,938	2,954
	中央地区学習等供用施設	用地買収853.99㎡ RC2階3種560.947㎡ 扶桑会館	140,829	85,591
	商工業研修等施設	786.794㎡ 商工会館	112,163	74,776
	熊牛緑地設置	用地買収1,610.56㎡	65,958	32,979
	屋外運動場設置	田園球場造成 5,131㎡	26,878	17,917
	屋外運動場設置	牛浜球場整備 18,862㎡	78,387	52,257
	消防ポンプ自動車設置	A2級CD-II型 第五分団	8,150	5,340
	西住宅地区污水管排水路整備	実施設計	2,950	2,213
	保健相談センター	675.56㎡ 躯体分 健康センター	32,079	20,816
53	市道1099号線舗装補修	L=480.5m W=4.0m	19,234	12,823
	市道90号線舗装	用地買収212.18㎡ L=213.0m W=4.0m	13,084	9,813
	市道76号線舗装	L=251.5m W=4.0m	10,808	8,106
	本町東部地区学習等供用施設	用地買収1,104.25㎡ RC2階3種564.3㎡ 松林会館	191,150	111,852
	中央図書館	RC2階2,949.012㎡ 躯体分		
	(図書館)	650.356㎡ 4種	36,816	19,552
	(コミュニティセンター)	2,298.656㎡ 6種	130,021	58,809
	保健相談センター	RC2階 675.56㎡	71,811	49,206
	熊牛緑地設置	用地買収2,931.51㎡	131,942	65,971
	屋外運動場設置	牛浜野球場 土木、電気設備工事	143,195	95,463
西住宅地区污水管排水路整備	污水管理設 L=1,771.1m	231,376	173,531	
54	市道1060号線舗装補修	L=432.5m W=6.0m	21,070	14,047
	市道幹I-2号線外2路線舗装	L=1,272.3m W=6.0m	114,698	86,023
	中央図書館	RC2階 2,949.012㎡		
	(図書館)	650.356㎡ 4種	130,745	41,648
	(コミュニティセンター)	2,298.656㎡ 6種	437,363	185,391
	熊川中央地区学習等供用施設	用地買収2,158㎡ RC2階 3種570.59㎡ 白梅会館	175,977	89,453
	熊牛緑地設置	用地買収2,764.23㎡ 工事一式	169,928	88,000
	防火水槽築造	40トﾝ級 5基	11,300	7,533
55	市道幹II-13号線舗装補修	L=295.0m W=5.0m	17,366	11,577
	市道1060号線舗装補修	L=347.7m W=4.0m	19,225	12,817
	加美平地区学習等供用施設	用地買収557.33㎡ 工事(55.56)の55年分 かねて会館	80,109	43,642
	熊牛緑地設置	用地買収1,485.68㎡ (55.56)の55年分	88,784	44,392
56	市道幹II-3号線舗装	L=459.5m W=4.0m	22,484	16,863
	市道武蔵野台11号線舗装補修	L=637.5m W=6.0~8.0m	39,926	26,617
	市道武蔵野台48号線外1路線舗装補修	L=805.2m W=8.0m	65,268	48,951
	市道武蔵野台6号線舗装新設	L=185.7m W=4.97m~6.22m	9,747	7,310
	市道139号線舗装新設	L=475.0m W=7.9~8.0m	30,912	23,184
	加美平地区学習等供用施設	RC2階2種 443.64㎡ かねて会館	73,142	30,450
	玉川上水緑地整備	用地買収729.64㎡ 工事一式13,281.83㎡	102,685	59,886
	加美緑地整備	用地買収4,005.47㎡	240,536	120,267
	熊牛緑地整備	用地買収繰越分 工事一式806.84㎡	37,926	23,565
防火水槽築造	40トﾝ級 5基	12,200	7,990	

年度	案 名	概 要	事業費	補助額
57	市道幹Ⅱ－4号線及び138号線舗装新設	L=986.4m W=5.5m	53,377	40,032
	市道加美平14号線舗装新設	L=173.2m W=8.0m	13,092	9,819
	市道武蔵野台52号線舗装新設	L=288.8m W=8.0m	21,652	16,239
	屋外運動場整備	市営競技場 実施設計 用地買収11,159.64㎡	511,365	257,214
	加美緑地整備	用地買収3,213.92㎡	198,562	99,281
58	市道幹Ⅱ－13号線舗装新設	L=971.0m W=4.0m	56,092	42,069
	市道幹Ⅱ－4号線舗装補修	L=948.5m W=4.0m	52,706	35,137
	屋外運動場整備	市営競技場 用地買収11,192.05㎡	524,808	262,404
	加美緑地整備	用地買収2,780.61㎡ 実施設計 築造工事	221,423	116,794
	防火水槽築造	40㍻級 5基	11,730	7,820
59	市道幹Ⅱ－16号線舗装新設	L=490m W=7m	37,742	28,307
	市道田園1号線舗装補修	L=504.7m W=16m	61,021	40,681
	屋外運動場整備	市営競技場 工事一式	339,786	226,522
	熊牛公園新設	用地買収2,222.36㎡	288,930	144,465
	長沢公園新設	用地買収1,255.83㎡	191,188	95,594
	田園地区学習等供用施設	RC2階4種 590.27㎡ 田園会館	139,415	75,100
	消防ポンプ自動車設置	A2級 CD－Ⅱ型 第4分団	10,617	7,078
	60	市道田園1号線舗装補修	L=263m W=6.0m	29,635
市道1209号線舗装新設		L=113.4m W=4.0m (新掘橋部分19.6m)	58,185	43,638
市道幹Ⅰ－1号線舗装新設		L=144.5m W=6.0m	14,799	11,099
長沢公園新設		築造工事1,255.83㎡	16,490	10,992
熊牛公園新設		築造工事2,222.36㎡	21,860	14,572
熊川北公園新設		実施設計 用地買収747.86㎡ 築造工事792.56㎡ 鍋二公園	138,592	72,619
熊川東公園新設		実施設計 用地買収1,979.32㎡ 築造工事2,054.09㎡ 睦公園	320,036	165,805
消防ポンプ自動車設置		A2級 CD－Ⅱ型 第2分団	11,497	7,544
61	市道田18号線舗装補修	L=670m W=16.0m	66,204	44,136
	市道幹Ⅰ－1号線舗装	L=410.5m W=8.0m	38,872	29,154
	市道1210号線舗装	L=154m W=6.6～7.2m	9,532	7,149
	武蔵野橋公園設置	用地買収334.59㎡ 実施設計 築造工事834.59㎡	181,554	93,111
	西口広場公園設置	用地買収517.88㎡	307,558	153,779
	熊川地域体育館新設	実施設計 一部工事	38,400	2,097
	無線放送施設整備	実施設計 固定親局1局 固定子局32局	105,334	78,998
	消防ポンプ自動車設置	A2級 CD－Ⅱ型 第1分団	17,719	7,544
	62	市道田18号線舗装補修	L=876m W=6.0m	90,956
市道田28号線外1改良		全体調査費	4,987	3,740
西口広場公園新設		実施設計 築造工事517.88㎡ 福生駅西口公園	38,370	25,579
中福生公園新設		用地買収2,433.22㎡ 実施設計	419,575	210,260
熊川緑地新設		用地買収2,466.86㎡ 実施設計	288,903	144,755
熊川地域体育館新設		RC一部2階建 2種 1,557.87㎡	300,064	67,803
消防ポンプ自動車設置		A2級 CD－Ⅱ型 第3分団	12,060	7,544
63	市道田28号線外2改良	JR五日市線横断実施設計	6,313	4,734
	市道幹Ⅱ－1号線外1舗装補修	L=829m W=6.0m	93,656	62,437
	中福生公園新設	用地買収1,975.33㎡ 築造工事4,408.55㎡	447,155	238,349
	熊川緑地新設	用地買収2,966.27㎡	344,114	172,057
	消防ポンプ自動車設置	A2級 CD－Ⅱ型 第5分団	12,280	7,544
1	市道田28号線外2改良	下の川改修工負担金 L=212.5m	42,296	31,722
	〃 その2	JR五日市線横断工事	107,495	80,564
	本六公園新設	用地買収639.19㎡ 実施設計 築造工事639.19㎡	171,913	88,169
	福栄公園新設	用地買収543.57㎡ 実施設計 築造工事543.57㎡	176,556	90,588

年度	事 案 名	概 要	事業費	補助額
1	熊川緑地新設	用地買収1,047.88㎡ 築造工事6,634.52㎡ みずくらいど公園	178,784	98,915
	防火水槽設置	40トﾝ級 5基	17,510	10,710
2	市道田28号線外2改良 その1	JR五日市線横断工事 L=35.5m	184,192	138,143
	〃 その2	下の川改修工負担金 L=175.813m	31,014	23,261
	東福生駅東口広場公園新設	用地買収510㎡ 実施設計 築造工事510㎡	200,828	107,861
	熊川緑地新設	用地買収3,408.15㎡	536,210	268,104
	防火水槽設置	40トﾝ級 I型2基 II型3基	19,570	10,720
3	市道田28号線外2改良 その1	JR五日市線横断工事 L=35.5m	98,702	74,025
	〃 その2	下の川改修工負担金 L=168.687m	13,409	10,057
	〃 その3	都道部横断外1 実施設計	15,283	11,462
	熊川松原線(歩道橋)改良	全体計画調査	10,664	7,997
	熊川緑地新設	用地買収2,628.64㎡	411,145	205,572
	志茂公園新設	用地買収 実施設計 築造工事817.94㎡	374,795	191,236
4	市道田28号線外2改良 その1	ボックスカルバート L=159.77m	16,854	12,639
	〃 その2	都道横断工L=23.6m	124,920	93,689
	熊川松原線(歩道橋)改良	全体計画調査	14,815	11,112
	熊川緑地新設 その1	橋梁実施設計	8,542	5,694
	〃 その2	用地買収2,378.97㎡	408,860	204,430
	福生公園改良	工事3,800㎡ (全体6,400㎡)	138,523	92,347
5	市道田28号線外2改良 その1	排水路工事 L=80.248m	115,886	86,913
	〃 その2	ボックスカルバート L=111.75m	24,235	18,176
	熊川緑地新設 その1	橋梁工事L=15.16m W=3m	62,607	41,737
	〃 その2	実施設計 (13,460.37㎡)	9,373	6,248
	〃 その3	用地買収 499.4㎡	152,715	76,357
	わかたけ公園新設 その1	用地買収 613.96㎡	241,298	120,649
	〃 その2	実施設計	2,729	1,819
	〃 その3	工事一式	41,286	27,523
	牛一公園新設	用地買収 460.9㎡	167,767	83,883
	福生地域体育館 その1	実施設計	30,900	3,084
	〃 その2	工事一式 2,725.35㎡	48,207	38,036
	福祉センター(4年度繰越明許分)	実施設計	38,150	10,215
	福祉センター	RC地下1階地上2階 3783.88㎡		
	(老人福祉センター)(布設作業所)	805㎡	37,626	37,000
(保健相談センター)	1,464.08㎡	68,269	68,240	
(鍋二地区学習等供用施設)	4種 739.78㎡	34,576	30,960	
(老人デイサービスセンター)	実施設計 775.02㎡	1,463	1,463	
6	市道田28号線外2改良	排水路工事 L=89.426m 歩道L=116.6m (6~8年度国庫債務負担行為)	130,031	97,522
	熊川緑地新設 その1	用地買収 224.95㎡	69,094	34,547
	〃 その2	工事13,551.11㎡	263,849	175,898
	牛一公園新設	用地買収 805.57㎡	293,239	146,619
	フレンドシップ広場公園新設	用地買収 363.68㎡	163,656	81,826
	福生地域体育館新設	RC3階3種 2,725.35㎡	1,008,058	61,680
	中央地区学習等供用施設防音機能復旧	実施設計 工事536.0㎡ 扶桑会館	32,943	13,100
	本町東部地区学習等供用施設防音機能復旧	実施設計 工事533.0㎡ 松林会館	31,199	13,100
	福祉センター	RC地下1階地上2階 3783.88㎡		
	(老人福祉センター)(布設作業所)	805㎡	513,346	52,725
	(保健相談センター)	1,464.08㎡	911,647	97,242
	(鍋二地区学習等供用施設)	4種 739.78㎡	465,241	44,118
	(老人デイサービスセンター)	併行 775.02㎡	17,412	17,410

年度	事 案 名	概 要	事業費	補助額
7	市道田28号線外2改良	舗装工事L=1.05Km W=8m 用地買収54.67㎡ (6～8年度国庫債務負担行為)	142,452	106,838
	牛一公園(仮称)新設 その1	実施設計	3,120	2,079
	〃 その4	工事 1,266.47㎡	55,054	36,701
	フレンドシップ広場公園(仮称)新設その2	実施設計	3,841	2,560
	〃 その3	用地買収 850.60㎡	357,264	178,632
	〃 その5	工事 1,463.81㎡	75,589	50,391
	熊川中央地区学習等供用施設防音機能復旧	実施設計 工事571.0㎡ 白梅会館	32,407	13,100
武蔵野台地区児童館(仮称)新築	児童館部分939㎡ 3種1級温除 RC3階建 図書館部分679㎡ 2種1級温除 RC3階建	427,797	81,521	
8	市道田28号線外2改良	改良舗装 車道幅員5.5m L=1,046.5m 歩道幅員1.5m L=834.5m (7～8年度国庫債務負担行為)	84,325	63,244
	第二わらつけ公園(仮称)新設その1	実施設計	2,966	1,977
	〃 その2	用地買収 857.08㎡	255,615	127,807
	〃 その3	工事 857.08㎡	47,655	31,770
	消防ポンプ自動車設置	CD-II型 第4分団	17,459	8,974
	熊川地区学習等供用施設防音機能復旧	実施設計 工事577㎡わかたけ会館	44,187	13,100
	本町地区学習等供用施設防音機能復旧	実施設計 工事501㎡もくせい会館	32,810	13,100
	商工業研修等施設防音機能復旧	実施設計 工事763㎡	51,906	19,728
	保健相談センター防音機能復旧	実施設計 工事676㎡	37,502	16,872
	市民会館防音機能復旧	実施設計	13,699	4,888
	武蔵野地区学習等供用施設新築	実施設計 工事RC3階建540.8㎡ 福東会館	187,134	59,026
	武蔵野台地区児童館等(仮称)新築	児童館部分939㎡ 3種1級温除 RC3階建 図書館部分679㎡ 2種1級温除 RC3階建	149,112 111,356	36,805 24,874
	9	市道幹線II-9号線外1舗装補修事業	実施設計 地質調査L=1076.9m w=7.0～7.2m	10,578
牛浜駅東口公園(仮称)新設事業		実施設計 工事 993.49㎡	78,822	52,548
〃		用地買収 319.03㎡	157,917	78,958
ひふみ公園(仮称)新設事業		実施設計 工事 1,238.54㎡	65,620	43,746
〃		用地買収 598.28㎡	228,423	114,211
牛二公園(仮称)新設事業		用地買収 350.75㎡	108,732	54,366
消防ポンプ自動車設置		CD-II型 第2分団	17,766	9,148
市民会館防音機能復旧事業		工事 復温除1級6,251㎡	656,814	158,076
武蔵野地区学習等供用施設新築		8年度繰越明許分 工事 福東会館	49,960	21,774
図書館(中央図書館)防音機能復旧事業		実施設計 復機1級 586.16㎡	1,119	436
コミュニティ供用施設(中央図書館)防音機能復旧		実施設計 復機1級2,102.15㎡	3,081	1,650
加美平地区学習等供用施設防音機能復旧		実施設計 工事 復温除1級413㎡	33,101	8,122
10		市道幹線II-9号線外1舗装補修事業	舗装補修 L=1076.9m W=7.0～7.2m	19,572
	牛二公園(仮称)新設事業	実施設計 工事 1,126.24㎡	68,533	45,688
	〃	用地買収 775.49㎡	232,879	116,439
	鍋ヶ谷戸児童公園拡張事業	実施設計 工事 1,495.71㎡	42,967	28,645
	〃	用地買収 495.71㎡	138,190	69,094
	消防ポンプ自動車設置	CD-II型 第1分団	18,690	9,870
	図書館(中央図書館)防音機能復旧事業	工事 復温除1級 586㎡	50,837	14,105
	コミュニティ供用施設(中央図書館)防音機能復旧	工事 復温除1級 2,103㎡	94,693	53,370
	11	市道幹線II-9号線外1舗装補修事業	舗装補修 L=1076.9m W=7.0～7.2m	83,184
下の川緑地(仮称)新設事業		用地買収 3704.20㎡	574,161	287,080
〃 その2		用地買収 2129.59㎡	300,000	150,000
消防ポンプ自動車設置		CD-II型 第3分団	19,110	9,870
12	下の川緑地(仮称)新設事業	用地買収 3769.87㎡	583,025	291,512
	〃	実施設計 約1,000m	5,435	3,623
	消防ポンプ自動車設置	CD-II型 第5分団	19,110	9,870
	田園地区学習等供用施設防音機能復旧事業	実施設計 工事 復温除1級543㎡ 田園会館	35,609	13,100

年度	事 案 名	概 要	事業費	補助額
13	市道幹線Ⅰ－1号線舗装補修事業	実施設計 L=420.39m W=8m	1,312	875
	〃	工事 L=420.39m W=8m	15,940	10,626
	下の川緑地(仮称)新設事業	工事 約600m	28,488	18,992
	〃	用地買収 3,341.49㎡	392,977	196,488
	〃 その2	用地買収 1,830.16㎡	202,559	101,278
14	市道幹線Ⅱ－5号線改良事業	実施設計 L=1236.9m W=3.5m×2	6,314	4,735
	下の川緑地(仮称)新設事業	実施設計	4,410	2,940
	〃	工事 約1,130m	183,845	115,971
	〃	用地買収 3,816.94㎡	469,307	234,651
15	市道幹線Ⅱ－5号線改良事業	改良舗装工事(歩道) L=628.5m W=3.5m×2	116,453	87,338
	〃	舗装補修工事(車道) L=628.5m	13,972	9,313
	下の川緑地(仮称)新設事業	実施設計 約250㎡	3,360	2,240
	〃	工事(JR五日市線～多摩橋通り)10,091.56㎡	157,335	100,700
	〃	用地買収 1,665.15㎡	175,990	87,995
	防衛施設周辺まちづくり構想策定事業	まちづくり構想策定のための基礎調査 (繰越明許)	9,790	8,811
	〃	まちづくり構想策定(市民プラン)	8,945	8,051
	民生安定施設改修(リニューアル)調査事業	市民会館等改修調査(繰越明許)	4,095	4,095
	16	市道幹線Ⅱ－5号線改良事業	改良舗装工事(歩道) L=608.5m W=3.5m×2	130,610
〃		舗装補修工事(車道) L=608.5m	17,410	11,603
原ヶ谷戸緑地(仮称)新設事業		実施設計 14,519.71㎡	5,055	3,370
〃		用地買収 5,401.23㎡	748,157	374,078
〃		用地買収 2,033.84㎡	255,835	127,917
防衛施設周辺まちづくり構想策定事業		まちづくり構想策定事業報告書	7,585	6,826
民生安定施設改修(リニューアル)調査事業		実施設計 延床面積6,818㎡	9,345	5,411
17	原ヶ谷戸緑地(仮称)新設事業	工 事 14,453.31㎡	110,545	73,697
	中福生公園拡張事業	用地買収 1,599.07㎡	180,039	90,018
	中福生公園拡張事業	工 事 1,599.07㎡	4,817	3,211
	市民会館等リニューアル事業	改修工事 6,706㎡	431,278	334,221
	市庁舎建設事業	実施設計	80,745	18,971
	中央図書館おはなし室改修事業	アスベスト撤去 29.0㎡	2,925	646
18	市庁舎建設事業	全体事業費 3,265,395千円	1,540,185	275,374
19	市庁舎建設事業	7,054㎡	1,644,464	338,054
	市道幹線Ⅱ－18号線改良事業	実施設計	10,159	7,111
	防災行政無線施設改良事業	実施設計、工事	51,056	38,443
20	市道幹線Ⅱ－18号線改良事業	第一工区 431.4m	117,469	70,759
	〃	第二工区 435.7m	25,740	17,047
	防災行政無線施設改良事業	親局1局 子局50局 戸別受信機50台 文字表示盤4か所	126,684	90,654
21	市道幹線Ⅱ－18号線改良事業	第二工区 435.7m	86,400	51,105
	〃	第三工区 549.8m	31,000	18,975

[テレビ受信料の半額免除] (8条予算措置による一般助成)

航空機の離発着等による騒音でテレビの音響に障害が生じているため、受信料を免除すべきだという声の中で、昭和39年4月からNHKは日本放送協会放送受信料免除基準の中で「基地周辺受信者」に対して、受信料を半額免除する措置を採るようになった。

この措置は、半額免除による受信料に相当する分を国が行政措置により肩代わりしてNHKに支払うものであったが、原因者でないNHKが補助業者となっていたことなどから、昭和57年4月に受信料基準が改正され、「基地周辺受信者」の項目が削除された。

このため、これに代わり(財)防衛施設周辺整備協会が「放送受信障害対策助成金」として、受信料の半額を視聴者に助成する制度が設けられた。これは、従来の基地周辺受信区域内の半額免除相当額を国(防衛省)に放送受信障害対策助成金として同協会が補助請求を行い、それをNHKに対して支払うようになっていたが、「行政改革大綱(平成12年閣議決定)」に基づく、「公益法人に対する行政の関与の在り方の改革実施計画(平成14年3月29日閣議決定)」を踏まえ、平成18年4月からは、直接、国が放送受信契約者に補助金を交付している。

○減免区域

当初はNHKが決めた主要着陸帯の短辺の延長で飛行場の外辺から1km、長辺の延長で飛行場の外辺から2kmの区域を基準として音響の強度及び飛行場の周辺の地形、集落の状態等を勘案して作られていたところであったが、昭和54年4月に長辺の方向は5kmに拡大され、現在の対象区域もこれになっている。

この減免区域は公表されておらず、NHK等への調査で福生市の約71%の区域で半額免除区域になっているものと推定される。

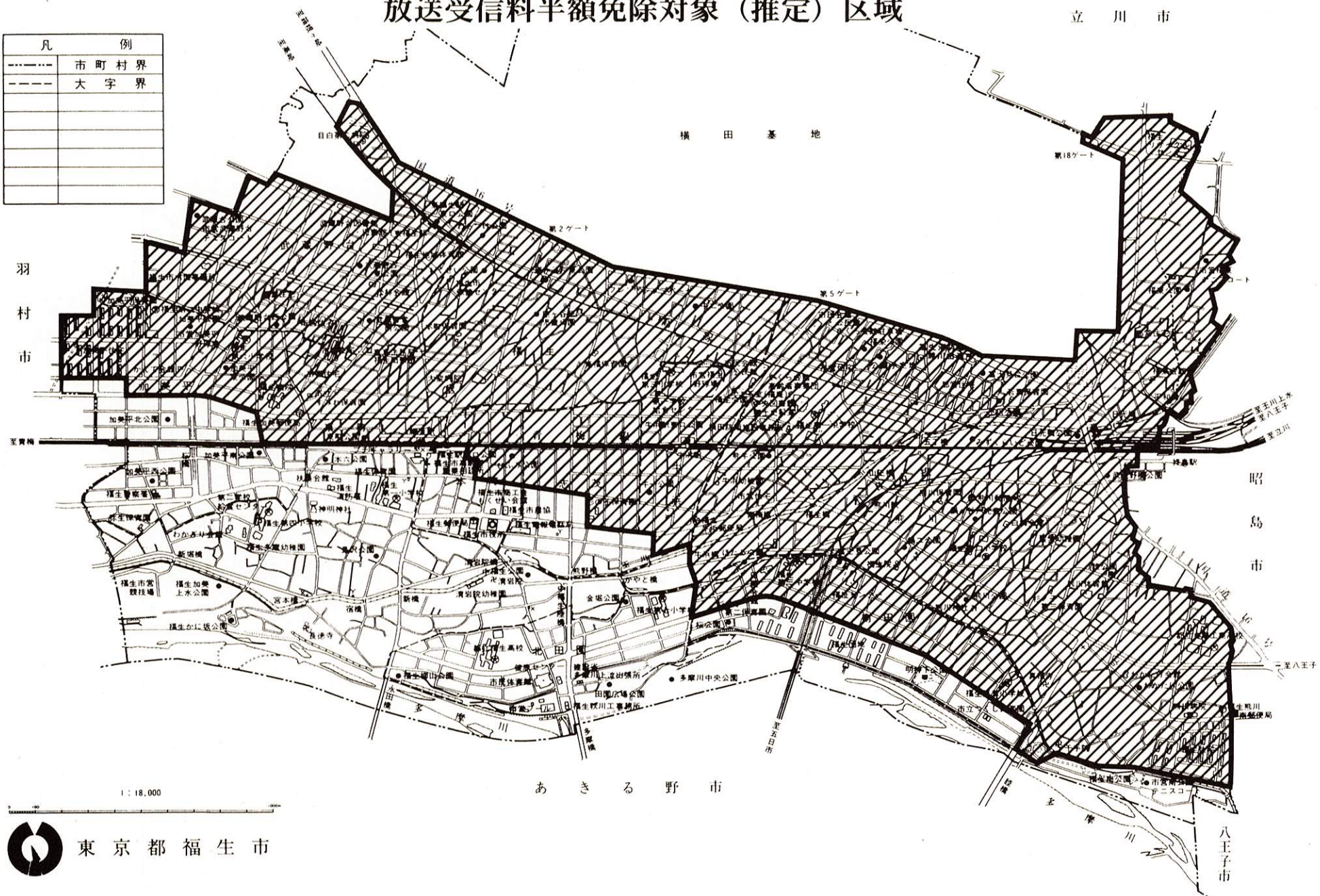
市では、現在国に対して市内全域を対象区域とするよう範囲の拡大と全額免除について強力に要請している。

瑞穂町

放送受信料半額免除対象（推定）区域

立川市

凡 例	
-----	市町村界
-----	大字界



オ. 特定防衛施設周辺整備調整交付金事業（9条）

国は地方公共団体が行う生活環境整備や地域開発などのまちづくりに対して阻害を及ぼすような広大な防衛施設を特定防衛施設とし、これに関連する市町村を特定防衛施設関連市町村としてそれぞれ指定し、これらが対象となる公共施設の整備を行う場合に交付金を交付する。

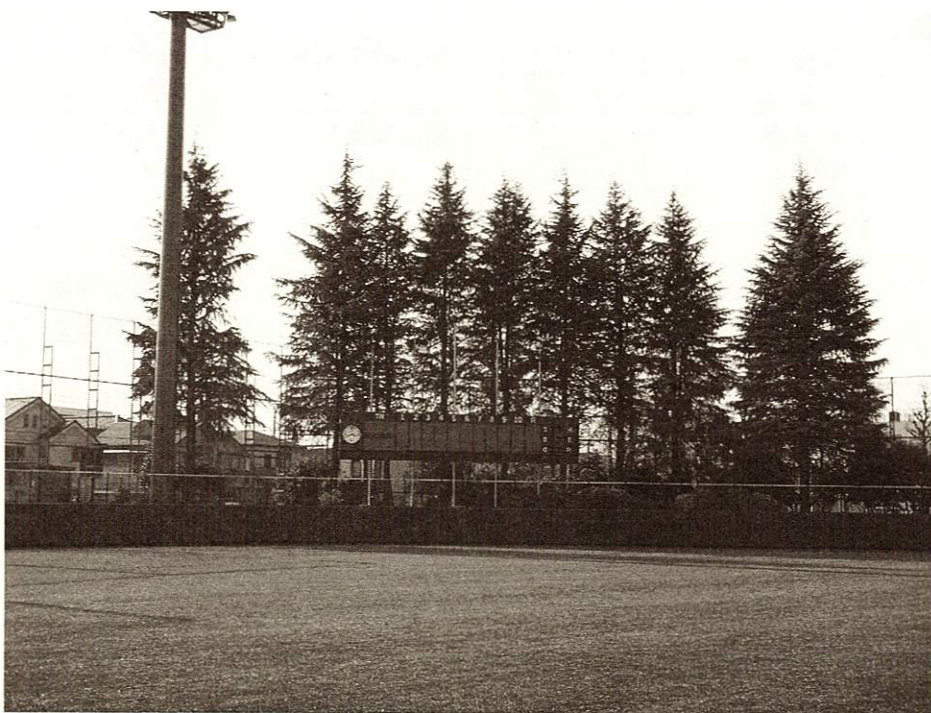
この交付金は、法3、4、8条の補助金と異なり、市町村のまちづくりに着目した点が特色で、市町村自体が任意に整備すべき施設やその割合を決めることができるとされている。交付額については、特定防衛施設の面積及び市町村の行政面積に占める割合、市町村の人口、人口増加率、人口密度、特定防衛施設の運用の態様等を基礎として算定される。

横田基地は、昭和50年3月に特定防衛施設として指定され、併せて立川市、昭島市、福生市、武蔵村山市、羽村市、瑞穂町が特定防衛施設関連市町村として指定されている。

今までも離着陸回数の増加や米空母艦載機の戦闘機・攻撃機による着艦訓練の実施等による基地機能の一段の強化、また、不発弾の発見や多量の航空機燃料漏出事故等により周辺住民の生活環境に影響を与えたことなど様々な態様の変更があったが、平成22年12月17日に閣議決定された中期防衛力整備計画（平成23年度～平成27年度）において、航空自衛隊横田基地移転に伴い「横田基地を新設」と明記されたことについては大きな態様の変化と捉え、交付金の増額を強く要望している。

なお、平成21年11月の事業仕分けの結果や地元要望を踏まえ、国は「防衛施設周辺の生活環境の整備等に関する法律」の一部を改正する法律案を国会に提出している。

この改正案が可決されると、従来の公共用の施設の整備に加え、ソフト事業も対象となり、地域にとってより効果的で使い勝手の良い制度となるため、大いに期待しているところである。



市営福生野球場

特定防衛施設及び特定防衛施設関連市町村一覧表

(平成22年4月1日現在)

特定防衛施設	特定防衛施設関連市町村
千歳飛行場	千歳市 苫小牧市
三沢飛行場	三沢市 青森県上北郡上北町
八戸飛行場	八戸市
松島飛行場	東松島市
百里飛行場	行方市 銚田市 小美玉市
入間飛行場	狭山市 入間市
下総飛行場	鎌ヶ谷市 柏市
横田飛行場	立川市 昭島市 福生市 武蔵村山市 羽村市 東京都西多摩郡瑞穂町
厚木飛行場	大和市 綾瀬市
小松飛行場	小松市 加賀市
岐阜飛行場	各務原市
浜松飛行場	浜松市
美保飛行場	米子市 境港市
岩国飛行場	岩国市
築城飛行場	行橋市 福岡県京都郡みやこ町 福岡県築上郡築城町
芦屋飛行場	福岡県遠賀郡芦屋町 福岡県遠賀郡岡垣町 福岡県遠賀郡遠賀町

特定防衛施設	特定防衛施設関連市町村
新田原飛行場	西都市 宮崎県児湯郡新富町
鹿屋飛行場	鹿屋市
嘉手納飛行場	沖縄市 沖縄県中頭郡読谷村 沖縄県中頭郡嘉手納町 沖縄県中頭郡北谷町
上富良野演習場	富良野市 北海道空知郡上富良野町 北海道空知郡中富良野町
北海道大演習場 (島松着弾地及び 島松地区に限る。)	恵庭市 北広島市
然別演習場	北海道河東郡鹿追町
矢白別演習場	北海道厚岸郡厚岸町 北海道厚岸郡浜中町 北海道野付郡別海町
岩手山中演習場	八幡平市 岩手県岩手郡滝沢村
王城寺原演習場	宮城県黒川郡大和町 宮城県黒川郡大衡村 宮城県加美郡色麻町
白河布引山演習場	福島県岩瀬郡天栄村 福島県西白河郡西郷村
相馬原演習場	高崎市 群馬県北群馬郡榛東村
関山演習場	妙高市 上越市
北富士演習場	富士吉田市 山梨県南都留郡忍野村 山梨県南都留郡山中湖村
東富士演習場	御殿場市 裾野市 静岡県駿東郡小山町

特定防衛施設	特定防衛施設関連市町村
饗庭野演習場	高島市
日本原演習場	津山市 岡山県勝田郡奈義町
大矢野原演習場	熊本県上益城郡山都町
日出生台演習場	由布市 大分県玖珠郡九重町 大分県玖珠郡玖珠町
霧島演習場	えびの市 鹿児島県始良郡吉松町
キャンプ・ シュワブ	名護市
キャンプ・ ハンセン	名護市 沖縄県国頭郡恩納村 沖縄県国頭郡宜野座村 沖縄県国頭郡金武町
三沢対地射爆撃場	三沢市 青森県上北郡六ヶ所村
伊江島補助飛行場	沖縄県国頭郡伊江村
久米島射爆撃場	沖縄県島尻郡仲里村
出砂島射爆撃場	沖縄県島尻郡渡名喜村
大湊港に所在する防衛施設	むつ市
横須賀港に所在する防衛施設	横須賀市
舞鶴港に所在する防衛施設	舞鶴市
呉港に所在する防衛施設	呉市
佐世保港に所在する防衛施設	佐世保市 西海市
那覇港に所在する防衛施設	那覇市

特定防衛施設	特定防衛施設関連市町村
金武中城港に所在する防衛施設 (天願棧橋、陸軍貯油施設、沖縄基地隊及びホワイト・ビーチ地区に限る。)	うるま市
陸上自衛隊北海道地区補給処白老弾薬支処	北海道白老郡白老町
航空自衛隊第四補給処東北支処	青森県上北郡東北町
陸上自衛隊武器補給処吉井弾薬支処	高崎市
陸上自衛隊関西補給処祝園弾薬支処	京田辺市 京都府相楽郡精華町
川上弾薬庫	東広島市
切串弾薬庫及び秋月弾薬庫	江田島市
嘉手納弾薬庫地区	うるま市 沖縄市 沖縄県国頭郡恩納村 沖縄県中頭郡読谷村 沖縄県中頭郡嘉手納町
池子住宅地区及び海軍補助施設	逗子市
小牧基地	春日井市 小牧市 愛知県西春日井郡豊山町
普天間飛行場	宜野湾市
牧港補給地区	浦添市
キャンプ瑞慶覧	沖縄県中頭郡北谷町 沖縄県中頭郡北中城村

特定防衛施設周辺整備調整交付金（9条）年度別事業実績

（単位 千円）

年度	事業名	事業費	交付金
50	市道加美平27号線舗装新設工事	11,255	11,230
	市道幹Ⅱ-14号線舗装補修工事	20,079	19,860
	市道照明整備設置工事	1,070	880
	給食センター管理棟設置工事	16,917	16,378
	市民会館整地事業	21,860	21,842
計		71,181	70,190
51	市道107, 108, 113号線舗装工事	12,200	10,000
	消防施設（可搬式ポンプ）設置事業	1,200	1,200
	玉川台児童遊園整備事業	2,000	2,000
	市道1006号線排水管理設置事業	12,230	12,100
	加美平グラウンド整備工事	6,920	5,700
	一中便所及び更衣室新築工事	9,253	9,000
	市民会館ホール用固定椅子設置事業	34,690	34,690
	市民会館大ホール綴織楹帳及び絞り楹帳設置事業	20,850	20,600
市民会館駐車場用地取得事業	56,414	53,333	
計		155,757	148,623
52	市民会館屋外整備工事	29,843	29,500
	市民会館駐車場用地取得事業	59,483	59,483
	市道1098号線外2路線舗装改良工事	1,900	1,900
	市道1061号線外1路線舗装改良工事	18,529	18,000
	市道283号線新設舗装工事	5,260	5,000
	市道1072号線舗装改良工事	10,493	10,000
	市道1105号線舗装改良工事	5,440	5,000
	市営水泳場改造工事	24,400	23,501
	武蔵野児童遊園整備工事	8,600	8,000
	三小北側斜面整備工事	3,200	3,000
	一小視聴覚施設設置工事	5,085	4,500
防災施設（災害用浄水打器）設置事業	6,750	5,758	
計		178,983	173,642
53	市道Ⅱ-10号線改良工事	21,000	20,000
	市道1042号線改良工事	13,000	10,000
	市道1098号線外3路線改良工事	35,500	34,000
	市役所前横断歩道橋設置事業	19,900	19,000
	福生不動尊児童遊園設置事業	6,400	6,000
	第二学校給食センター新築事業	43,754	40,215
	計		139,554
54	市道116号線外1路線改良事業	38,935	35,000
	第二学校給食センター新築事業	115,743	107,005
	親和児童遊園設置事業	46,468	40,000
	第二小学校プール整備事業	43,500	38,000
	中央図書館周辺整備事業	43,320	40,000
	公共下水道管渠布設事業	22,600	20,000
	鍋ヶ谷戸地区公園設置事業（鍋ヶ谷戸児童公園）	79,960	70,772
計		390,526	350,777
55	わらつけ公園用地取得事業	126,771	89,421
	第一小学校プール改良事業	43,150	40,000
	殿ヶ谷分水路遊歩道設置工事	18,150	16,000
	熊川武蔵野地区テニスコート広場築造事業	58,800	45,000
	第一分団車庫建築工事	18,220	15,000
計		265,091	205,421
56	わらつけ公園用地取得事業	149,993	130,911
	市営プール公園管理事務所新築事業	74,100	70,000
計		224,093	200,911

年 度	事 案 名	事 業 費	交 付 金
57	わらつけ公園設置事業	157,984	153,078
	第一中学校プール改良事業	54,400	48,000
	計	212,384	201,078
58	東福生第一公園整備事業（もくせい公園）	173,923	161,187
	第三小学校プール改良工事	56,600	50,000
	計	230,523	211,187
59	市道303号線遊歩道新設事業	21,000	19,273
	東福生第一公園整備事業（もくせい公園）	18,500	17,000
	第二中学校プール改良工事	56,500	52,000
	市営プール新設事業	54,500	49,875
	立川第2処理分区S59工事	52,750	48,050
	福生中央排水区S59工事	23,950	21,950
	計	227,200	208,148
60	市道武蔵野台52号線改良舗装事業	19,100	18,000
	自転車歩行者専用道路整備事業	11,900	11,000
	市道1107, 1108号線改良舗装事業	19,700	18,000
	市道幹Ⅱ-4号線改良工事	11,150	10,000
	福生南部第二処理分区S-60工事	15,600	14,000
	福生中央排水区S-60工事	22,460	21,500
	第五小学校外構整備事業	17,100	11,583
	第五小学校プール整備事業	50,900	50,000
	第六小学校プール整備事業	49,300	46,000
計	217,210	200,083	
61	西口広場整備事業	124,841	120,427
	市道1113号線改良舗装事業	13,800	12,000
	市道武52号線改良舗装事業	13,000	13,000
	本町排水区S-61工事	58,300	55,000
	計	209,941	200,427
62	市道1104号線改良舗装事業	14,950	13,500
	市道1107号線外1路線改良舗装事業	26,300	23,500
	西口広場整備事業	3,850	3,000
	西口駐輪場新設事業	141,779	133,729
	本町排水区S-62工事	31,217	27,000
計	218,096	200,729	
63	市道第1259号線（自由通路）階段改良事業	291,854	201,472
	市道1264号線新設事業	14,943	13,290
	計	306,797	214,762
元	多摩川中央公園整備事業	292,520	224,629
計		292,520	224,629
2	災害用備蓄庫（用地取得）整備事業	108,125	50,000
	健康センター駐車場（用地取得）整備事業	251,000	178,970
	計	359,125	228,970
3	拝島駅北口自転車駐車場設置整備事業（用地取得）	180,226	170,000
	市道第315号線改良整備事業（用地取得）	98,490	59,056
	計	278,716	229,056
4	南公園改良事業	210,478	200,000
	拝島駅北口自転車駐車場新設事業	53,775	40,551
	計	264,253	240,551
5	牛浜駅東口自転車駐車場設置整備事業（用地取得）	243,745	240,551
	計	243,745	240,551
6	牛浜駅西口自転車駐車場設置整備事業（用地取得）	294,807	265,101
	計	294,807	265,101
7	福祉センター駐車場整備事業（用地取得）	277,907	270,966
	計	277,907	270,966

年度	事 案 名	事業費	交付金
計	8 福祉センター駐車場整備事業（用地取得）	167,178	161,442
	市道1048号線整備事業（用地取得）	115,460	110,000
		282,638	271,442
計	9 市道1048号線整備事業（工事、用地取得）	207,534	200,454
	福生地域体育館駐車場新設事業（用地取得）	71,340	71,000
		278,874	271,454
計	10 市道1271号線（仮称）新設事業（用地取得）	95,245	81,501
	福生地域体育館駐車場新設事業（用地取得）	215,980	190,000
		311,225	271,501
計	11 福生駅西口市営駐車場（仮称）新設事業（用地取得）	142,080	139,322
	市道1125号線外1改良事業（用地取得）	70,245	68,000
	市道田園71号線改良事業	77,700	65,000
		290,025	272,322
計	12 福生駅西口市営駐車場（仮称）新設事業（用地取得）	135,000	112,454
	福生市営50mプール改修事業	190,913	150,000
		325,913	262,454
計	13 福生駅西口市営駐車場（仮称）新設事業（用地取得）	147,577	138,687
	市民会館大ホール舞台機構改良事業	49,035	43,000
	市民会館小ホール舞台音響・照明設備改良事業	107,310	92,000
		303,922	273,687
計	14 市民会館大ホール舞台改良事業	113,820	107,000
	市営プールシャワー等改良事業（温水シャワー設置等工事）	25,753	20,000
	市営プールシャワー等改良事業（券売機3台購入）	3,465	3,000
	福東グランドフェンス等改良事業（フェンス設置工事等）	14,078	13,000
	福東テニスコート改良事業（全天候型オムニコート）	40,809	38,381
	中央排水区H-14その1整備事業	99,750	93,000
	297,675	274,381	
計	15 れんげ園増築事業（作業室増築）	52,353	50,000
	第一中学校ランチルーム等整備事業	242,182	218,482
	第一中学校牛乳配膳室整備事業	4,935	4,000
		299,470	272,482
計	16 市営駐車場立体化整備事業	174,300	134,462
	第二中学校ランチルーム等整備事業	265,518	140,000
		439,818	274,462
計	17 市道第1028号線改良事業	6,405	5,000
	市道第1028号線改良事業（用地取得）	27,639	25,882
	市道第133号線改良事業	4,935	4,000
	東福生駅自由通路上屋設置事業	6,000	4,500
	南公園内池設置事業	23,100	20,000
	第三中学校ランチルーム等整備事業	263,292	211,873
	中央体育館耐震補強等事業	5,482	4,000
		309,853	275,255
計	18 東福生駅自由通路等上屋設置事業	43,894	26,000
	市道第30号線歩道設置事業	28,852	26,000
	市道第181号線歩道設置事業	8,243	7,000
	市道第221号線法面設置事業	16,705	16,000
	ごみ搬送車購入	18,531	17,000
	給食配送車購入	5,209	4,000
	加美平野球場防球ネット改良事業	43,260	39,960
	中央体育館耐震等補強整備事業	151,128	139,773
	315,822	275,733	

年 度	事 案 名	事 業 費	交 付 金
19	病後児保育室新設事業	2,730	2,700
	福生保育園用地取得事業	84,821	84,800
	健康センター耐震補強等事業	8,885	4,900
	市道第221号線法面防護事業	6,615	4,900
	市道第1185号線改良事業	5,146	4,900
	耐震性防火水槽新設事業（その1）	12,940	10,000
	耐震性防火水槽新設事業（その2）	16,065	12,700
	小中学校門扉オートロック新設事業	8,820	7,000
	市営プール循環設備改良事業	12,548	12,100
	武蔵野台テニスコート改良事業	23,100	22,800
	福東第一少年野球場外2改良事業	61,110	60,100
	福生地域体育館駐車場拡張事業	14,392	14,000
計		257,172	240,900
20	起震車整備事業（前年度繰越）	25,635	25,000
	トレーニング機器整備事業（前年度繰越）	15,908	13,256
	前年度繰越合計	41,543	38,256
計			
20	福生保育園病後児保育室等整備事業	50,859	43,000
	健康センター耐震補強等事業	110,567	82,804
	市道第16号線改良事業（用地取得）	25,803	25,500
	市道第16号線改良事業（休憩施設整備工事）	4,410	4,000
	福生かに坂公園駐車場整備事業（用地取得）	117,110	117,000
	福生かに坂公園駐車場整備事業（工事）	8,442	7,000
計		317,191	279,304
21	鍋ヶ谷戸児童公園整備事業	8,806	8,000
	耐震性防火水槽新設事業	11,865	10,000
	第五小学校空調設備事業	7,324	6,800
	市民会館小ホール舞台改良整備事業（実施設計）	2,604	2,000
	市民会館小ホール舞台改良整備事業（工事）	64,470	59,000
	市民会館屋上防水改良整備事業	21,525	18,000
	福生野球場整備事業	132,547	120,686
	市営競技場整備事業	75,075	60,000
計		324,216	284,486

(3) 再編交付金

在日米軍の再編に伴い、「駐留軍等の再編の円滑な実施に関する特別措置法」(平成19年法律第67号)が制定され、新たな負担が生じる自治体を実施する公共施設の整備等の事業に対して、10年間再編交付金が交付されることになった。

この再編交付金の特徴は施設整備のほかに、ソフト事業にも活用できる点であり、その対象事業は、住民に対する広報に関する事業、教育・スポーツ・文化の振興に関する事業、福祉の増進及び医療の確保に関する事業など14事業が助成対象事業となっている。

また、継続的なソフト事業を実施するにあたっては、駐留軍等の再編の円滑な実施に関する特別措置法施行令第5条の規定により、再編関連特別事業を2年度以上にわたり継続する事業を行う場合には、事業に必要な経費を支弁するために地方自治法第241条の基金を設置しなければならないと定められている。

この交付金は、防衛施設の面積の変化、施設整備の内容、航空機等の数の変化、人員数の変化等、再編に伴う負担の増加と減少を点数付けして市町村ごとの負担金の点数を計算し、このような点数を元に、再編のための進捗率を考慮して各年度の計画点数が算出され、防衛大臣が定める内示額に乗じて算出されている。

横田基地は、平成22年度に航空自衛隊の航空総隊司令部及び関連部隊の移駐することが決定し、平成19年10月31日に再編関連特定防衛施設として指定され、併せて立川市、昭島市、武蔵村山市、羽村市、瑞穂町が再編関連特定周辺市町村として指定されている。

なお、福生市では、平成19年度から28年度までの10年間で約15億5,700万円の交付額を見込んでいる。

再編関連特定防衛施設及び再編関連特定周辺市町村一覧表

再編関連特定防衛施設	再編関連特定周辺市町村
車力通信所	つるが市
横田飛行場	立川市 昭島市 福生市 武蔵村山市 羽村市 東京都西多摩郡瑞穂町
キャンプ座間	相模原市 座間市
横須賀海軍施設	横須賀市
岩国飛行場	岩国市 大竹市 山口県大島郡周防大島町 山口県玖珂郡和木町
キャンプ・シュワブ	名護市 沖縄県国頭郡宜野座村
キャンプ・ハンセン	沖縄県国頭郡金武町 沖縄県国頭郡宜野座村 沖縄県国頭郡恩納村
那覇港湾施設代替	浦添市
千歳飛行場	苫小牧市 千歳市
三沢飛行場	三沢市 青森県上北郡東北町
百里飛行場	かすみがうら市 行方市 鉾田市 小美玉市 茨城県東茨城郡茨城町
小松飛行場	小松市 加賀市 能美市 石川県能美郡川北町
築城飛行場	行橋市 福岡県京都郡みやこ町 福岡県築上郡築上町
新田原飛行場	宮崎市 西都市 宮崎県児湯郡高鍋町 宮崎県児湯郡新富町

再編交付金年度別交付実績

(単位 千円)

年 度	事 案 名	交 付 金
19	福祉交通網整備事業（基金）	29,318
	妊婦健康診査の公費拡充事業（基金）	12,697
	宿泊学習教室事業（基金）	5,902
	市制40周年記念映画製作事業（基金）	4,000
計		51,917
20	福祉交通網整備事業（基金）	56,958
	妊婦健康診査の公費拡充事業（基金）	24,667
	宿泊学習教室事業（基金）	11,466
	特定健康診査等追加項目健診事業（基金）	45,346
計		138,437
21	福祉交通網整備事業（基金）	1,800
	特定健康診査等追加項目健診事業（基金）	3,958
	受信障害現況調査委託事業	2,400
	障害者就労支援事業（基金）	15,988
	義務教育就学児医療費助成事業（基金）	67,234
	認定こども園開設準備経費補助事業	15,000
	胸部レントゲン検査事業（基金）	27,057
	身体測定機器購入	3,800
	身体測定機器購入（その2）	1,200
計		138,437

(4) その他の助成

ア. 防音事業関連維持費補助金

障害防止事業の項でも触れたが、自衛隊や在日米軍の航空機騒音を防止または軽減するために、小中学校及び保育所等において防音工事が実施されており、国はその維持費に対しても昭和48年度から補助をしている。

その額は、授業時間に使用した換気設備、温度保持設備、除湿設備の年間電気料金に3分の2を乗じて得られた額の範囲内において支給されている。

本市においては、7小学校、3中学校の10施設が対象となっており、平成21年度までに総額で625,792千円が補助されている。

【防音関連維持費補助金実績】

(単位：千円)

年度	交 付 額	年度	交 付 額	年度	交 付 額	年度	交 付 額
48	1,216	58	15,969	5	18,441	15	17,280
49	3,070	59	20,515	6	22,229	16	17,025
50	3,996	60	24,202	7	22,021	17	15,797
51	4,876	61	27,937	8	21,007	18	14,219
52	7,021	62	28,441	9	23,994	19	13,222
53	7,115	63	26,102	10	22,673	20	12,827
54	6,954	元	26,197	11	23,045	21	11,832
55	10,824	2	27,247	12	23,187		
56	9,991	3	24,059	13	21,103		
57	12,250	4	18,319	14	19,589		

イ. 施設区域取得等事務委託費

本来、基地に関する諸問題については、その施設提供者が基地周辺の住民等との間に理解と協力を得られるよう各種連絡調整等の事務を行わなければならない。しかし、実際にその役割を果たしているのは基地所在市町村であり、それに費やされる基地対策事務経費も決して少ない額ではない。

そこで国は、旅費、人件費、通信運搬費、消耗品等の経費を事務委託費として交付している。

なお、平成21年度までに総額で45,280千円が交付されている。

【施設区域取得等事務委託費実績】

(単位：千円)

年度	交付額	年度	交付額	年度	交付額	年度	交付額
39	300	51	1,200	63	1,000	12	1,100
40	400	52	1,000	元	1,000	13	1,100
41	400	53	1,100	2	1,100	14	1,100
42	460	54	1,100	3	1,100	15	1,100
43	420	55	1,000	4	1,100	16	1,000
44	550	56	1,000	5	1,100	17	1,000
45	900	57	1,000	6	1,100	18	1,100
46	950	58	1,000	7	1,100	19	1,000
47	1,000	59	1,000	8	1,100	20	1,000
48	1,200	60	1,000	9	1,100	21	1,200
49	1,400	61	1,000	10	1,100		
50	1,200	62	1,000	11	1,100		

ウ. 流域下水道負担金

昭和47年度から多摩川流域下水道の整備が開始されたが、この事業費は総事業費の90%の2分の1を国庫補助で、残りを東京都と関係市町で半分ずつ負担している。

当市の場合、行政区域の3分の1を占める横田基地分も事業費負担しているわけである。しかし、米軍横田基地は日米安全保障条約に基づく行政協定によってアメリカ合衆国軍隊に提供している施設及び区域であることから、ここから生ずる全ての経費は国が代わって負担すべきものと考えられる。そこで、法的な規定はないが、基地所在市町の実損に対して、公平の原則から救済措置として、平成21年度までに総額で469,590千円が交付されている。

【流域下水道負担金実績】

(単位：千円)

年度	交付額	年度	交付額	年度	交付額	年度	交付額
48	14,045	58	14,439	5	4,047	15	271
49	34,808	59	15,522	6	10,282	16	9,016
50	45,001	60	10,036	7	14,891	17	20,578
51	15,839	61	2,958	8	10,091	18	11,576
52	27,542	62	7,213	9	9,642	19	16,081
53	34,644	63	3,542	10	4,268	20	8,765
54	14,429	元	10,241	11	12,752	21	2,015
55	20,311	2	21,221	12	2,910		
56	7,314	3	6,068	13	10,868		
57	10,391	4	5	14	5,968		